

**Informe de Seguimiento**  
**X Censo Nacional de Población y Vivienda 2020**  
**Código SNIP: 13867**  
**Tercer Trimestre 2022**



---

**Magnolia Jerez Marmolejos**  
Enc. Del Departamento de  
Planificación y Desarrollo

**Santo Domingo, D.N.**  
**Octubre, 2022**

## Introducción

La Ley 5096 sobre Estadísticas y Censos Nacionales establece que la Oficina Nacional de Estadística (ONE) tiene a su cargo la organización y ejecución de los censos nacionales de población, edificios y viviendas, agropecuario, el de industria y comercio y cualquier otro que el Poder Ejecutivo determine.

Para cumplir con estas asignaciones la ONE ha estructurado su accionar tomando en consideración los Objetivos de Desarrollo Sostenible y la Estrategia Nacional de Desarrollo 2030 y, bajo el Eje Estratégico 1 y Objetivo Específico 1 se han elaborado y alineado dos Planes Estratégicos Institucionales (PEI).

En el resultado de efecto 1.1.1.1. del PEI 2021-2024 se establece que serán *“aseguradas con calidad, oportunidad y pertinencia las informaciones estadísticas de los censos y encuestas para favorecer la toma de decisiones”*. Para cumplir con esto, dentro de la estructura organizacional se cuenta con el Departamento de Censos, a través de esta área se operativiza las actividades censales necesarias que demanda el país.

En función de lo anterior, el Departamento de Censos, es un área sustantiva de la institución y como principales funciones tiene proponer la realización de las operaciones censales, planificarlas y ejecutarlas en los años correspondiente a las rondas censales; además, debe dar respuesta a las solicitudes de apoyo para el levantamiento de informaciones requeridas por otras instituciones del Estado.

Durante el tercer trimestre del año en curso (2022), el Departamento de Censos y las unidades ADHD han estado trabajando en la finalización de una serie de actividades que preceden el X Censo de Población y Vivienda y preparando los siguientes pasos para hacer posible la ejecución este operativo censal.

# Avances del XCNPV al segundo trimestre del año 2022

## Plan de cartografía y segmentación

El Departamento de Geoestadística diseñó un plan de trabajo para la revisión, actualización cartográfica y modernización de los procesos generales de la cartografía, base fundamental para el X Censo Nacional de Población y Vivienda 2022, Encuestas y Registros Administrativos.

En este tercer trimestre del 2022, el departamento ha realizado las siguientes actividades:

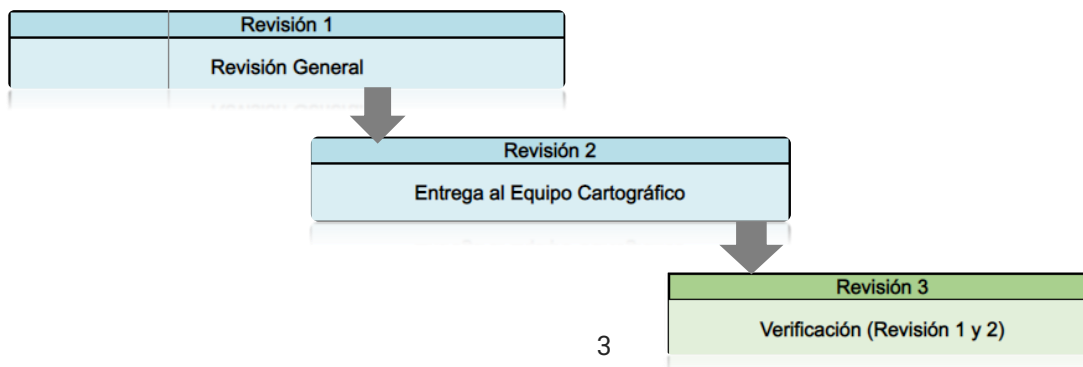
1. Finalización del proceso de revisión y actualización cartográfica, de acuerdo con el cronograma de trabajo.
2. Se alcanzó el 100% de territorio nacional en trabajo de campo.
3. La codificación está concluida en un 100%, a nivel nacional.
4. Se concluyó en un 100% la verificación en campo de la nueva Base de Datos Cartográfica.
5. En la actualidad se tienen segmentadas el 100% de las provincias.
6. Se generaron el 100% de los productos cartográficos.

## Plan de empadronamiento censal

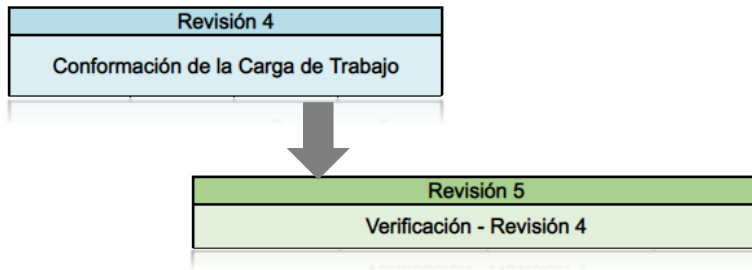
### 1. Control de Calidad de los productos cartográficos

Para este proceso de revisión de la base de datos cartográfica se ha llevado a cabo **4 fases** siguiendo criterios establecidos para garantizar la calidad de los productos cartográficos:

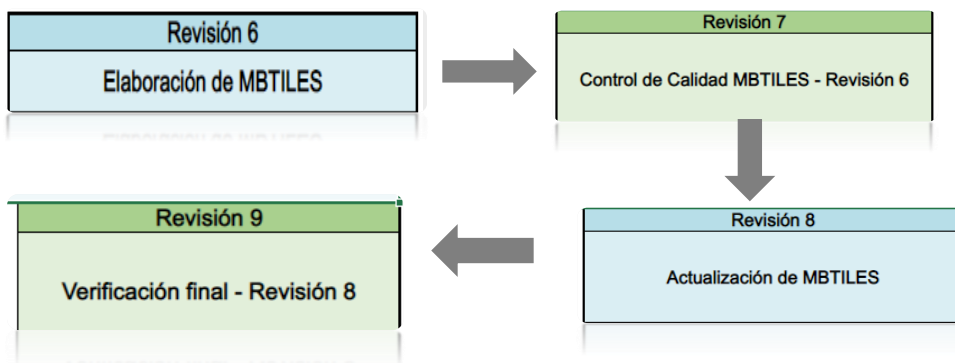
#### Fases 1: Revisión de segmentación



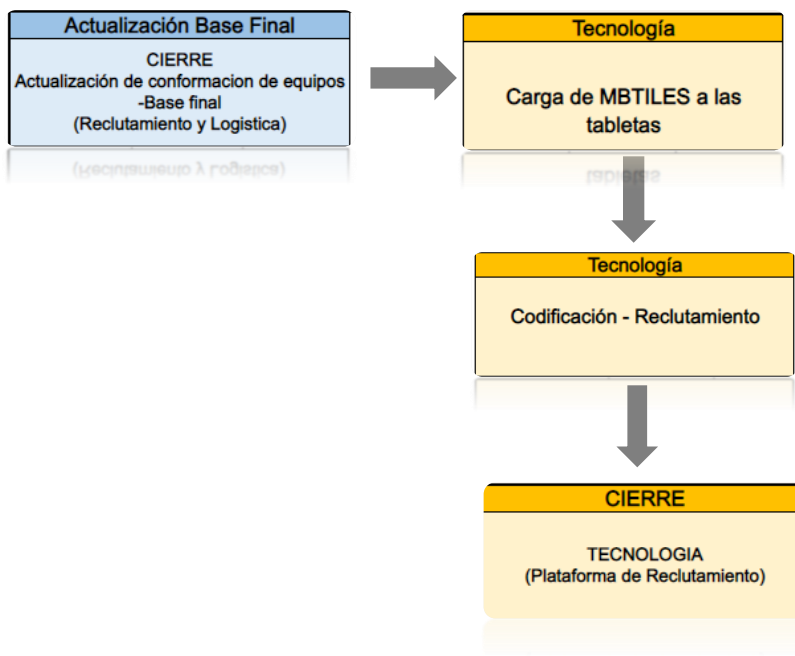
## Fase 2: Conformación de la Carga de Trabajo



## Fase 3: Elaboración de MBTILES



## Fase 4: Elaboración de MBTILES



## **a. Revisión de segmentación:**

### **I. Revisión General**

La revisión general estaba basada en verificar que las cantidades de viviendas por segmentos no superan las 200 y en caso de que si, entraban en un proceso de evaluación a través de consultas para equilibrar la distribución.

Otro aspecto para verificar es que los parajes correspondan a un segmento para asegurar que no estuviera unido a otro; así como asegurar que una sección no ocupara más de un municipio al igual que la estructura y orden de la división político-administrativa resultante, entre otras.

### **II. Entrega al Equipo Cartográfico**

Una vez identificado algún error se procedía a notificarlo al equipo cartográfico para la revisión y corrección de este y una vez solucionado se procedía a una revisión final para dar paso a la conformación de la **“Carga de Trabajo”**

### **III. Verificación (Revisión 1 y 2)**

Como se mencionó en el párrafo anterior, una vez actualizado la base, se procedió a revisar nuevamente hasta que no se detectaran errores y la provincia estuviera lista para la siguiente etapa. En este proceso; se consultaban las imágenes en el QGIS para verificar los casos puntuales donde se necesitaban tomar alguna decisión.

## **b. Conformación de la Carga de Trabajo:**

### **I. Conformación de la Carga de Trabajo**

Una vez agotado los procesos anteriores, se generaban los productos cartográficos con el tamaño determinado, se procedió a la conformación de una carga operativa para garantizar el balance entre el número de empadronadores por supervisor, es decir; zona urbana 4-5 empadronadores y en la rural 3-4 empadronadores. áreas de supervisión estuvieran conformadas en la zona rural de 560 a 600 viviendas y en la zona urbana 640 a 720 viviendas.

### **II. Verificación - Revisión 4**

Esta verificación consistía en asegurar la calidad de la conformación de la carga de trabajo, evaluando y a la vez asignando la cantidad del personal operativo que tendrán

asignados las áreas de supervisión (segmentación operativa) para la generación de los MBtiles.

**c. Elaboración de MBTILES:**

**I. Elaboración de MBTILES**

Como resultado de los procesos anteriores, se procedió a generar los MBTILES basados en criterios determinados previamente, como fueron los puntos de referencias según la carga operativa.

**II. Control de Calidad MBTILES - Revisión 6, Actualización de MBTILES y Verificación final - Revisión 8**

Se verificaba por provincia la calidad de los BMTILES al 100%, de encontrarse algún error se notificaba inmediatamente vía correo electrónico a Geomática para su corrección y se procedía a revisar nuevamente los casos corregidos para continuar con la actualización de la base final.

**d. Elaboración de MBTILES**

Esta fase está basada en el cierre de las etapas anteriores, es decir; revisión y verificación final para el suministro de los productos a las áreas correspondientes, como es el caso del área de Tecnología con el fin de alimentar la plataforma destinada al reclutamiento del personal operativo y al mismo tiempo a Logística.

**2. Conformaciones de comisiones censales**

Las conformaciones de las comisiones censales están diseñada a nivel municipal y distrital encontrándose en estos momentos con un 71% de avances para la culminación de las juramentaciones a nivel nacional, donde los encargados municipales han realizado su presentación con las autoridades locales y gobernaciones para la realización de dichas conformaciones.

<b>Provincias</b>	<b>% de comisiones conformadas</b>
DISTRITO NACIONAL	100%
AZUA	91%
BAORUCO	100%
BARAHONA	90%
DAJABON	100%

Provincias	% de comisiones conformadas
DUARTE	56%
EL SEIBO	0%
ELIAS PIÑA	62%
ESPAILLAT	53%
HATO MAYOR	0%
HERMANA MIRABAL	100%
INDEPENDENCIA	75%
LA ALTAGRACIA	14%
LA ROMANA	75%
MARIA TRINIDAD SANCHEZ	75%
MONSEÑOR NOUEL	100%
MONTE CRISTI	82%
MONTE PLATA	100%
PEDERNALES	100%
PERAVIA	100%
PUERTO PLATA	48%
SAMANA	33%
SAN CRISTOBAL	65%
SAN JUAN	67%
SAN PEDRO DE MACORIS	100%
SANCHEZ RAMIREZ	100%
SANTIAGO	35%
SANTIAGO RODRIGUEZ	100%
VALVERDE	38%
<b>Total general</b>	<b>71%</b>

## Plan de reclutamiento y selección

### 1. Contratación del personal de terreno:

- a. En este tercer trimestre continuamos con el proceso de reclutamiento del personal de terreno, a la fecha hemos reclutado a 10 Encargados Nacionales y 49 Encargados/as y/o Coordinares provinciales, 168 Encargados/as Municipales y 160 Coordinadores/as Municipales, para un total de 387 personal de terreno.
- b. Enviamos a capacitación a 2,431 candidatos/as para Encargados/as de Polígono y 1,463 candidatos/as para Soporte Técnico

- c. Actualmente estamos trabajando con la validación mediante el aplicativo de los/las candidatos/as para Empadronadores/as y con el proceso de ingreso de los 52 Soportes Cartográficos.

## **Aspectos metodológicos y conceptuales**

En el tercer trimestre del año 2022 (julio-septiembre) se desarrollaron un conjunto de actividades con miras cerrar algunos productos del X Censo, como es el caso de la boleta, manuales operativos, formularios de control, entre otros. Igualmente se han realizado algunos ajustes a los documentos conceptuales del X Censo, debido a las modificaciones realizadas a la boleta, así también el cambio de algunos procedimientos operativos.

Entre las actividades ejecutadas se encuentran las siguientes:

### **1. Revisión y actualización del Plan metodológico y conceptual**

El Plan metodológico y conceptual es el documento que expone los aspectos metodológicos que sustentan al XCNPV y establece el marco conceptual del censo. Igualmente, hace referencia a las fases del censo y a los diferentes procesos que conforman el operativo censal.

Este documento se ha tenido que actualizar varias veces debido a algunos cambios que se han decidido en el proceso censal. Este documento durante el 3er. Trimestre fue revisado en función de los cambios de la boleta y de algunos procedimientos del censo.

### **2. Boleta Censal**

Durante el trimestre de referencia se realizaron algunos ajustes a la boleta censal hasta tener una versión final que ya se encuentra haciendo el proceso de impresión.

### **3. Plan de tabulaciones**

El Plan de tabulaciones, durante el tercer trimestre fue revisado con los desarrolladores de la aplicación, a fin de tener una versión digital. Se está a la espera de la entrega para fines de revisión final.



#### 4. Manuales operativos

Algunos detalles sobre los manuales operativos, los cuales fueron retomados en su totalidad debido algunos cambios operativos que se hicieron posterior a la diagramación de dichos documentos.

- a. **Manual del Empadronador:** El manual del Empadronador fue retomado y modificado de acuerdo algunos cambios operativos. En la actualidad se tiene una versión final para fines de impresión.
- b. **Manual del Encargado Municipal:** Este manual fue revisado y diagramado, al igual que los demás manuales fue retomado a fin de incluir algunas actualizaciones. En la actualidad está en proceso de actualización.
- c. **Manual del Encargado de Polígono:** Este manual, al igual que los demás manuales fue retomado para incluir modificaciones del área operativa, el mismo se encuentra terminado.
- d. **Manual del Supervisor de Área:** Durante el periodo de referencia fue retomado para realizar las modificaciones operativas. Se encuentra en versión final.
- e. **Instructivo de operativos especiales:** Este instructivo después de estar diagramado se debe retomar, debido algunos cambios en los operativos especiales de las viviendas colectivas.

De manera similar, se han retomado los manuales del Encargado nacional y Encargado provincial, para realizar las actualizaciones correspondientes, de manera que todos los manuales estén actualizados.

#### 5. Formularios auxiliares

Los formularios auxiliares son instrumentos que se utilizan para registrar procedimientos y actividades durante el proceso censal. Son utilizados tanto por el personal de gestión, como por el personal operativo y permiten la documentación de algunos procedimientos. Durante el trimestre de referencia fueron finalizados. Serán utilizados en formato impreso y otros en formato digital.

## **6. Elaboración de pautas de consistencia y validación**

Las pautas de consistencia y validación es el documento que expone las revisiones de los diferentes temas y variables, tomando en cuenta el instrumento de recolección de información estableciéndose la lógica entre las variables a investigarse, las coherencias de las preguntas que conforman la boleta y la metodología para determinar la completitud de la información levantada en terreno.

Durante el trimestre el documento de las pautas fue enviado a los desarrolladores del aplicativo, a fin de que trabajaran con las validaciones y se ha estado revisando y actualizando, aún se encuentra en ese proceso.

## **7. Revisión de diccionarios para la codificación de las preguntas abiertas de la boleta censal**

Esta tarea consiste en revisar la base de datos con los literales de censos anteriores, como es el caso del censo más reciente, el realizado en el año 2010.

Durante el trimestre se ha estado revisando los diccionarios y se han realizado varias reuniones para la utilización de los clasificadores nacionales que ha actualizado la ONE. Esta tarea se encuentra en proceso de revisión y validación.

Los clasificadores nacionales serán utilizados para la codificación de las preguntas abiertas: sobre ocupación, rama de actividad económica, carrera universitaria y codificación de país de Naciones Unidas.

Estos diccionarios fueron revisados con los clasificadores internacionales que se había previsto utilizar, como CIU revisión 4, CIUO 2008, CINE 2011 y clasificador de país de Naciones Unidas. Debido a una recomendación institucional, se utilizarán los clasificadores nacionales que han sido adaptado por la ONE y otras instituciones.

## Plan de capacitación censal

Continuando con la ejecución del Plan de Capacitación Censal para este XCNPV, la Escuela Nacional de Estadística ha realizado las siguientes actividades durante el trimestre en curso:

### 1. Capacitación Estructura Operativa XCNPV:

Actividades julio - septiembre 2022		Fecha inicio	Fecha fin
1	Capacitación Facilitadores Nacionales-grupo 4	4-Jul-22	8-Jul-22
2	Moodle avanzado para profesores y editores -	11-Jul-22	19-Aug-22
3	Capacitación técnica Soporte Técnico-grupo I	25-Jul-22	27-Jul-22
4	Capacitación conceptual Soporte Técnico	20-Jul-22	22-Jul-22
5	Capacitación técnica soporte técnico - grupo II	25-Jul-22	29-Jul-22
6	Curso Yo sé de censo - Asincrónico	5-ago-22	15-Dec-22
7	Soporte técnico - Módulo cartográfico	18-ago-22	18-ago-220
8	Encargado y Coordinador Municipal- DN	25-ago-22	2-Sep-22
9	Encargado y Coordinador Municipal SD	25-ago-22	2-Sep-22
10	Enc. Y Coord. Municipal (provincias)	25-ago-22	2-Sep-22
11	Facilitadores voluntarios ONE	31-ago-22	2-Sep-22
12	CAPI Facilitadores nacionales	7-Sep-22	9-Sep-22
13	CAPI Soportes Técnico	7-Sep-22	9-Sep-22
14	CAPI Facilitadores voluntarios y ST	13-Sep-22	15-Sep-22
15	Entrenamiento de Facilitador a Soportes técnico	21-Sep-22	21-Sep-22
16	Reforzamiento Cartográfico a Facilitadores Voluntarios	22-Sep-22	22-Sep-22
17	Soporte técnico nivel terreno SD	22-Sep-22	23-Sep-22
18	Soporte técnico nivel terreno DN	22-Sep-22	23-Sep-22
19	Soporte técnico nivel terreno (provincias)	25-Sep-22	26-Sep-22
20	Encargado de polígono y soporte técnico	PROCESO	PROCESO

## 2. Diseño y producción de nuevos recursos didácticos para la capacitación.

No.	Recurso	Módulo	Estatus
1	Video	Aspectos Cartográficos	Listo
2	Video	Aspectos Cartográficos	Listo
3	Video	Técnicas de la Entrevista	Listo
4	Video	X Censo Nacional de Población y Vivienda / Curso Yo sé de Censo	Listo
5	Infografía	Rol de Encargado(a) municipal, de polígono, supervisor(a) y empadronador(a). Flujograma	Listo
6	Infografía	Boleta Censal	Listo
7	ENEVirtual	Curso "Yo sé de Censo"	Listo
8	Infografías	Formularios Auxiliares	Listo
9	Infografía	Línea de tiempo Censo en RD	Listo
10	Video	Rol de Encargado(a) de polígono. Flujograma.	Listo
11	Video Animado	Lenguaje inclusivo y de respeto	Listo
12	Video Animado	Acoso Laboral	Listo
13	Video Animado	Casos de Ética Laboral	En proceso de edición
14	Video	Rol e importancia del Soporte Técnico	Listo
15	Video	Innovación digital en el XCNPV	Listo
16	Video	Recomendaciones para el buen uso de la tableta	Listo
17	Video	Instalación y uso del proyector	Listo
18	Video	Tutorial Menú Entrena de Encargado(a) de polígono	Listo
19	Video	Tutorial Menú Encargado de polígono, Empadronador y Supervisor	En proceso
20	Video	Conceptos relevantes del empadronamiento	En proceso de diseño
21	Video	Carta Compromiso Encargados(as) municipales	Listo
22	Video	Carta Compromiso Encargados(as) de polígono y Soporte Técnico	Listo
23	Video	Carta Compromiso Empadronadores(as) y	En proceso de desarrollo

No.	Recurso	Módulo	Estatus
1	Video	Aspectos Cartográficos	Listo
2	Video	Aspectos Cartográficos	Listo
3	Video	Técnicas de la Entrevista	Listo
4	Video	X Censo Nacional de Población y Vivienda / Curso Yo sé de Censo	Listo
5	Infografía	Rol de Encargado(a) municipal, de polígono, supervisor(a) y empadronador(a). Flujograma	Listo
6	Infografía	Boleta Censal	Listo
7	ENEVirtual	Curso "Yo sé de Censo"	Listo
8	Infografías	Formularios Auxiliares	Listo
9	Infografía	Línea de tiempo Censo en RD	Listo
10	Video	Rol de Encargado(a) de polígono. Flujograma.	Listo
11	Video Animado	Lenguaje inclusivo y de respeto	Listo
12	Video Animado	Acoso Laboral	Listo
13	Video Animado	Casos de Ética Laboral	En proceso de edición
14	Video	Rol e importancia del Soporte Técnico	Listo
15	Video	Innovación digital en el XCNPV	Listo
16	Video	Recomendaciones para el buen uso de la tableta	Listo
		Supervisores(as)	
24	Video	Bienvenida al equipo de Soporte Técnico	Listo
25	Video	Rol de Facilitador(a) Encargado(a) de polígono	Listo
26	Video	Preguntas abiertas	En proceso desarrollo guion
27	Juego de Roles	Juego de Roles con diferentes escenarios, con formato de guion, para la representación práctica en aula de las técnicas de la entrevista	Listo

### 3. Coordinación de espacios.

- a. Auditoría de espacios a cargo de los(as) Facilitadores(as) Nacionales.
- b. Registro de Centros y Espacios auditados en el sistema de ORION.

*Ambas gestiones apoyadas en estos momentos con la incorporación y gestión de los(as) Facilitadores(as) Nacionales en sus respectivas provincias.*

#### **4. Dimensión de los recursos tecnológicos**

- a. Prueba y ejecución del Módulo de Capacitación ORION, para el manejo de los participantes, creación de grupos, gestión de espacios, entre otros.
- b. Actualización de las Pruebas y Evaluación Final de la capacitación de Empadronadores y Supervisores, para el aplicativo CSPRO.
- c. Ejecución y uso de la plataforma de la ENEVirtual como repositorio principal del contenido, recursos didácticos y evaluaciones de las capacitaciones de Encargado(a) municipal, Soporte Técnico y Encargado(a) de polígono. Gestión en el uso de esta de manera local.

#### **5. ENE Virtual y ORION**

- a. Habilitación y ejecución de los programas formativos, recursos didácticos, materiales de capacitación (manuales operativos, guías, ejercicios, tareas, etc.) en la ENE Virtual, utilizando la ENEVIRTUALOE (Operaciones Estadísticas), para los fines del XCNPV.
- b. Puesta en marcha del Curso “Yo sé de Censo”, cuyo objetivo es proveer a los y las interesados(as) en participar en el Censo, las informaciones básicas y herramientas que les permitan conocer y manejar con anticipación los conceptos fundamentales sobre el XCNPV.
- c. Creación de Centros y Espacios auditados a través del sistema de reclutamiento y capacitación de ORION.
- d. Creación de grupos y asignación de Facilitadores Nacionales.
- e. Conformación manual de grupos de capacitación en base a la estimación mínima de la Estructura Operativa.
- f. Incorporación manual de cada participante en cada grupo de capacitación, en el sistema de ORION.



*Capacitación CAPI Facilitadores Nacionales y Técnicos*

## **Plan de tecnología**

Con la finalidad de dar continuidad al plan definido por el departamento de Tecnologías de la Información y Comunicaciones para el logro del proyecto X CNPV, 2022, durante el tercer trimestre julio-septiembre, se han realizado las siguientes acciones:

## **1. Apoyo al proceso de capacitación X CNPV:**

Durante los meses de agosto y septiembre, el área de tecnología estuvo dando apoyo a las capacitaciones en la creación de videos, actualización de instructivos y la preparación de los equipos de los facilitadores nacionales, encargados, coordinadores municipales, soportes técnicos y encargadas/encargados de polígono.

Durante estas capacitaciones se entrenó la versión final de la aplicación de recolección de datos del X CNPV, el manejo de la plataforma de correo institucional, así como también en los sistemas de reuniones virtuales.

## **2. Pruebas internas generales de insumos X CNPV:**

Realización de diversas pruebas para confirmar el correcto funcionamiento de los procesos de asignación de personal en terreno, las aplicaciones de recolección de datos, integración de productos cartográficos, visualización de MBTiles, conectividad y transmisión de datos de los distintos modelos de tabletas adquiridas para el proyecto.

## **3. Ciberseguridad**

Fue realizada una reunión presencial en el Palacio Nacional con la asistencia de personal de Agenda Digital del Viceministerio de la Presidencia y del Centro Nacional de Ciberseguridad (CNCS) para acordar el alcance sobre asesoría y apoyo durante el proceso censal.

También fue incluida dentro del programa de capacitación al personal de terreno un Taller de Concientización de Ciberseguridad con el apoyo del Centro Nacional de Ciberseguridad (CNCS).

## **4. Aplicación de reclutamiento y gestión de personal**

Se completó la versión final del aplicativo para el reclutamiento y la gestión del personal que estará siendo contratado para el X CNPV y fue publicado en agosto 2022. A la fecha se han inscrito unas 200,000 personas para aplicar a distintas posiciones del censo.

Se le ha provisto al personal técnico de reclutamiento, de capacitación y de censos una consulta directa detallada a la base de datos del personal para facilitar la clasificación y selección de los candidatos para validación, reclutamiento y asignación de grupos de capacitación.



## 5. Aplicación de logística y control de materiales

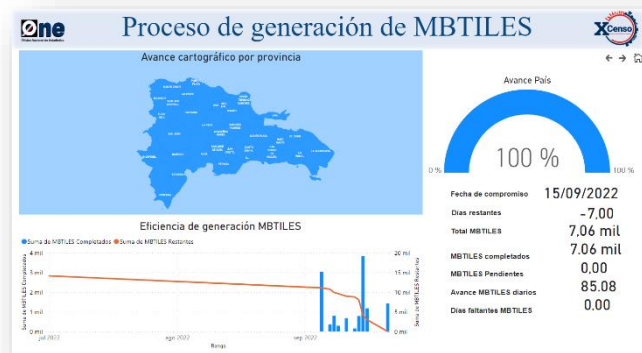
En julio se inició con el registro en activos fijos de equipos tecnológicos del censo incluyéndoles los códigos de etiquetas y código de identificación ONE. Fueron registradas unas 32,000 tabletas en la aplicación ODOO. Asimismo, fueron creados y capacitados usuarios de soporte técnico para el registro de los equipos preparados por tecnología. Se empezó con el uso de transferencias masivas de materiales por lotes agilizando los procesos de registros.

## 6. Aplicación de monitoreo y control

Fueron desarrollados y publicados los tableros de seguimiento siguientes:

a. *Cartografía*, mostrando el avance de la preparación de los MBTiles por provincia, considerando las acciones de

- I. Levantamiento Cartografía
- II. Segmentación de Censos
- III. Generación MBtiles

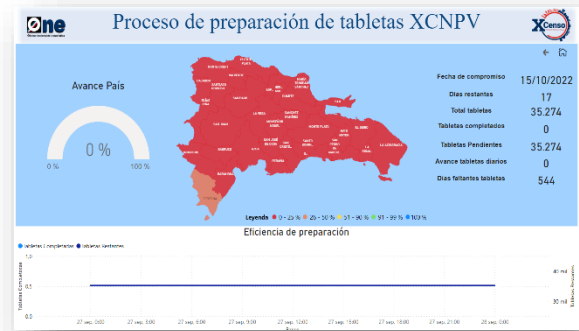


b. *Reclutamiento de personal*, mostrando el avance de dichos procesos a nivel de provincia, municipio y distrito municipal y permitiendo tener visibilidad de las necesidades específicas por cada posición de personal según la etapa de gestión del personal:

- I. Inscritos
- II. Candidatos
- III. Reclutados
- IV. Contratados

c. *Seguimiento de tabletas*, preparadas por provincia, considerando la ponderación de las actividades siguientes:

- I. Asignación
- II. Instalación de aplicaciones
- III. Configuración de MBTiles
- IV. Despacho



### Informe 3er Trimestre 2022

Sistemas Informáticos	
<b>1. Desarrollo e implementación del sistema de recolección, procesamiento y tabulación de datos censales.</b>	<b>99%</b>
- Informe Preliminar Prueba Censal Nizao 2022 * Recopilación y presentación de observaciones * Identificación de mejoras durante la Prueba Censal Nizao y pruebas internas	jul-22
- Preparación de nuevas versiones considerando las observaciones y mejoras solicitadas a la aplicación de recolección y transmisión de datos, luego de la Prueba Censal Nizao 2022, los cambios realizados a la boleta censal, quizzes y evaluación final, registro de viviendas colectivas, ingreso de nuevo personal en terreno	sep-22
- Actualización de cuatro (04) instructivos: * Encargada/Encargado de Polígono * Entrenamiento * Supervisora/Supervisor * Empadronadora/Empadronador	sep-22
Sistemas Informáticos	
- Instalación de la versión final de la aplicación de recolección y transmisión de datos en el servidor final CSWeb de producción con certificados de seguridad.	sep-22
- Evaluación general del sistema: Pruebas internas de los aplicativos	sep-22
- Entrega de aplicaciones de recolección y transmisión de datos	oct-22
<b>2. Desarrollo e Implementación del sistema de recolección, procesamiento y tabulación de datos censales. Fase II:</b>	<b>80%</b>
- Presentación tabulados de los datos censales	ago-22
- Estimación del personal, revisión del presupuesto y cronograma de entrega de productos de Procesamiento y Tabulación de datos censales	ago-22
- Análisis e implementación de Pautas de consistencia y validación	sep-22

<b>Sistemas Informáticos</b>	
- Desarrollo de sistema de procesamiento y tabulación de los datos censales	oct-22
- Preparación de la versión final de las aplicaciones de procesamiento y tabulación de datos	oct-22
- Entrega final de Aplicaciones, Informe Final y Archivos Fuentes	oct-22
<b>3. Codificación automática de datos asistida</b>	<b>70%</b>
- Planificación y estimación de la estructura del personal y tiempos de entrega para la codificación de datos del censo	ago-22
- Análisis y prueba de corrida de aplicativo de codificación automático de datos	ago-22
- Actualización y Desarrollo del aplicativo de codificación automático de datos considerando las tablas de codificación indicadas por Conceptual/Censos.	oct-22
<b>4. Aplicación de Gestión de Personal:</b>	<b>100%</b>
- Preparación y pruebas de la versión final del módulo de reclutamiento de personal	jul-22
- Publicación en el portal institucional ONE	ago-22
<b>5. Aplicación de Gestión de Capacitación:</b>	<b>100%</b>
- Desarrollo y pruebas internas del módulo de Coordinación de Capacitación	ago-22
- Implementación de la aplicación	sep-22
<b>6. Aplicación de Pagos a personal de terreno:</b>	<b>50%</b>
- Elaboración de requerimientos a ser validados por Finanzas	sep-22
- Pruebas de vistas de participantes en CSPro	sep-22
- Desarrollo y prueba completa del proceso de Pagos	oct-22
- Implementación del proceso de pagos	oct-22
<b>7. Aplicación de Logística &amp; Control de Materiales, ODOO:</b>	<b>85%</b>
- Creación de usuarios ODOO a personal encargado de las áreas de suministro, activos fijos, almacén, sistemas/ soporte técnico TIC	jul-22
- Implementación carga / transferencia masiva de materiales	ago-22
<b>Sistemas Informáticos</b>	
- Creación de Almacenes y ubicaciones por provincia, municipios	ago-22
- Especificaciones e implementación de Conduces y Etiquetas considerando ubicaciones finales	oct-22
- Migración de servidor a ODOO SH	oct-22
<b>8. Tableros de Monitoreo y Control:</b>	<b>45%</b>
<b>Sistemas Informáticos</b>	
- Coordinación revisión final de indicadores de monitoreo y control Operación de terreno * Determinación de Indicadores ONE * Propuesta ONE de Tableros	sep-22

<b>Sistemas Informáticos</b>	
<ul style="list-style-type: none"> <li>- Desarrollo e Implementación de tableros Monitoreo &amp; Control para Operación de Terreno</li> <li>* Elaboración y validación diseño final tableros</li> <li>* Desarrollo y publicación</li> <li>* Otorgamiento de accesos/roles</li> <li>* Procesos de análisis, levantamiento de alertas, seguimiento y escalamiento</li> <li>* Capacitación del personal</li> </ul>	oct-22

<b>Infraestructura: Sistemas, Redes &amp; Comunicaciones, Seguridad Tecnológica</b>	
<b>1. Administración de Sistemas</b>	
<ul style="list-style-type: none"> <li>- Exportación de información georeferencial de GEOdata para la generación de MBTiles. May-Oct´22. 100%</li> </ul>	oct-22
<ul style="list-style-type: none"> <li>- Participación en el montaje de línea de producción de tabletas.</li> <li>Carga de MBtiles a tabletas.</li> </ul>	oct-22
<ul style="list-style-type: none"> <li>- Instalación en la Sede Central ONE de               <ul style="list-style-type: none"> <li>* Implementación del Data Center principal (Microsoft Azure). Jul´22</li> <li>* 6 servidores. Ago´22</li> <li>* Almacenamiento Tipo San. Ago´22</li> <li>* Arreglo de discos. Ago´22</li> <li>* Reforzamiento Data Center Sede One. Oct</li> <li>* Asistencia a la Escuela Nacional de Estadísticas (ENE) para la implementación de la capacitación del censo. Jul-nov´22</li> </ul> </li> </ul>	nov-22
<ul style="list-style-type: none"> <li>- Soporte usuarios de aplicación ODOO para el manejo de materiales</li> </ul>	
<b>2. Redes &amp; Comunicaciones</b>	
<ul style="list-style-type: none"> <li>- Adecuación del cableado de red en la Sede Central ONE, pisos 8 y 9</li> </ul>	sep-22
<ul style="list-style-type: none"> <li>- Instalación de               <ul style="list-style-type: none"> <li>* Gabinete en Data Center ONE. Jul´22</li> <li>* Upgrade - Servicio Columbus subido a 200 Mb. Jul´22</li> <li>* 20 nuevos aparatos telefónicas</li> <li>* Devolución 20 headsets que no fueron compatibles</li> </ul> </li> </ul>	sep-22
<ul style="list-style-type: none"> <li>- Solicitud de               <ul style="list-style-type: none"> <li>* servicio asesoría inalámbrica</li> <li>* 32 sim card GSM Gateway . oct</li> <li>* servicios de internet sim card del censo</li> </ul> </li> </ul>	sep-22

<b>3. Ciberseguridad</b>	
- Realización de reunión presencial en Palacio Nacional con Agenda Digital del Viceministerio de la Presidencia y del Centro Nacional de Ciberseguridad (CNCS) para acordar alcance sobre asesoría y apoyo antes y durante el proceso censal.	ago-22
- Presentación y acuerdos sobre accesos a Taller de Concientización de Ciberseguridad a cargo de Centro Nacional de Ciberseguridad (CNCS)	sep-22
- Plan de ciberseguridad del Censo	oct-22
- Capacitación Network defender, Security+, Incident handler	sep-22
- Participación en el montaje de línea de producción de tabletas: instalación del MDM (Mobile Device Management)	oct-22

<b>Soporte Técnico &amp; Línea de producción de Cajas técnicas</b>	
- Instalaciones de equipos en el centro de operaciones y almacén central para el XCNPV:	ago-22
- Preparación y despacho para capacitación de * 2,909 tabletas para Encargadas/os de Polígono * 433 tabletas para Soportes técnicos provinciales * 59 tabletas para Facilitadores Nacionales * 10 laptops para Técnicos de Reclutamiento	ago-22
- Realización de seis (06) vídeos para la capacitación del personal de Soporte Técnico y módulo Encargado de Polígono de la aplicación de recolección de datos	sep-22
- Participación de 43 facilitadores técnicos en la capacitación de los Soportes Técnicos provinciales y Encargadas/os de polígono	sep-22

<b>Soporte Técnico &amp; Línea de producción de Cajas técnicas</b>	
- Revisión y actualización del Manual de Soporte Técnico	sep-22
- Planificación y montaje de Línea de producción de 35,000 tabletas: * Configuración de equipos * MDM (Mobile Device Management) * Instalación de 10 aplicaciones (VLC, MOODLE, CSEntry, Outlook, FileManagement, CamScanner, AdobeReader, Adobe Fill & Sign, Qfile, Visor)	oct-22

<b>Pruebas internas generales de insumos X CNPV</b>	
- Pago al personal * Recepción y transformación de datos del personal a contratar * Generación de nóminas y viáticos a personal interno ONE	ago-22
- Estimación del tiempo de digitalización de boletas en el Centro de acopio	ago-22
- Pruebas en el Gran Santo Domingo de integración de productos cartográficos y visualización de MBtiles en tabletas	sep-22
- Evaluación de la conectividad, recepción , transmisión de datos, con distintos modelos de tabletas: Samsung, Has, Virginia, JBGlobal	sep-22

## **Plan de comunicación y publicidad**

El Departamento de Comunicaciones en procura de continuar avanzando con los trabajos del proyecto XCNPV, han realizado las actividades siguientes:

### **1. Dirección departamental:**

- a. Seguimiento acuerdo DIECOM
- b. Reuniones de trabajo con agencia Newlink
- c. Seguimiento y apoyo al plan de la agencia para el XCNPV
- d. Informes de situación
- e. Se inició el plan de procedimiento de los oficiales de seguimiento

### **2. Multimedia, medios digitales y diseño gráfico:**

- a. Medios digitales:
  - I. Cobertura y creación de contenidos (artes, foto y videos) para difusión en redes sociales y del censo en general
  - II. Monitoreo y supervisión de la gestión de este contenido

- III. Apoyo en las solicitudes e inquietudes de la ciudadanía en las redes del censo y de la ONE
- IV. Cobertura en redes sociales de actividades, reuniones y capacitaciones para el Censo Nacional de Población y Vivienda, en Instagram, Facebook y Twitter
- V. Se trabajaron planes de contenidos para las redes del censo
- b. Diseño gráfico:
  - I. Documentación de las actividades para alimentar el banco de imágenes y audiovisuales para el censo
  - II. Diseño y diagramación de los manuales de capacitación para censo
  - III. Diseño de piezas para audiovisuales e indumentaria
  - IV. Seguimiento y apoyo a compras en adquisición de herramientas y equipos tecnológicos con catálogos de productos a comprar y ficha técnica
  - V. Se desarrolló un método para efectivizar el flujo de resolución de problemas en la plataforma de reclutamiento a la hora de recibir respuestas en las redes sociales
  - VI. Se realizó el manual de identidad del X Censo Nacional de Población y Vivienda e insumos de uso
  - VII. Se realizó el manual de uso de la campaña del X Censo Nacional de Población y Vivienda

### **3. Relaciones Públicas y prensa:**

- a. Cobertura, coordinación y seguimiento de actividades generales CENSO (firma de convenios, reuniones técnicas, almuerzos, conformación comisión censal municipal y distrital)
- a. Levantamiento de información y generación de contenidos informativos (notas de prensa e informativas, video noticias) tanto en medios de comunicación como para el portal digital.
- b. Coordinación y seguimiento de entrevistas a los voceros y atendiendo las inquietudes de las y los periodistas.