

# COMPENDIO

de estadísticas de **MUJERES**  
fallecidas en condiciones de

*Violencia*

2009 | 2020



# Créditos

---

## **Directora general:**

**Directora Nacional de Estadística:** Miosotis Rivas Peña

**Directora de Estadísticas Demográficas, Sociales y Ambientales:** Mildred Martínez Mejía

**Encargado del Departamento de Estadísticas Demográficas y Sociales:** Carlos Hernández Santiago

## **División de Estadísticas Sociales:**

**Encargado:** Francisco Florencio Solís, MA.

**Analistas:** Carmen Julia Mejía Torres, Belkis Caminero, María Andreína Cuevas Auguisten, Andri Montero Montero

**Auxiliar:** Carmen Mariñez

**Digitadora:** Elba Medrano

## **Apoyo interinstitucional:**

### **Departamento de Estadísticas y Cartografía de la Policía Nacional**

**Encargado del Departamento de Estadísticas y Cartografía de la Policía Nacional:**

Coronel Julio García

**Técnico Auxiliar de la Policía Nacional:** Capitán Fernando Encarnación

**Coordinador del Observatorio de Seguridad Ciudadana:** Alberto Morillo

**Analista Senior:** Jesús Capellán

## Apoyo editorial:

**Encargada del Departamento de Comunicaciones:** Andrea Bavestrello

**Encargada de División de Publicaciones:** Raysa Hernández.

**Edición y corrección literaria:** Santiago Almada.

**Diagramación:** José Miguel Pérez

**ISSN: 2676-0568**



# Ficha Técnica

Nombre de la publicación	Compendio de estadísticas de mujeres fallecidas en condiciones de violencia, 2009-2020.
Objetivo general	Ofrecer información estadística sobre el volumen y las características de las mujeres que mueren por causa de la violencia a nivel nacional.
Descripción general	Información estadística a nivel nacional desagregada, que permiten conocer las características sociodemográficas y la tendencia de las muertes de mujeres en condiciones de violencia. Además presenta una visualización exhaustiva del fenómeno en relación con el parentesco de la víctima con el agresor.
Año de inicio del producto estadístico	2009
Tipo de levantamiento	La Policía Nacional realiza el levantamiento de las muertes violentas, de esos levantamientos se extraen las variables esenciales para consolidar anualmente una base de datos.
Periodicidad del levantamiento de la información	Mensual.
Cobertura geográfica	Nacional y provincial. Para el Distrito Nacional y Santo Domingo, las informaciones se desagregan a nivel de municipio, distrito municipal y barrio para el Distrito Nacional y la provincia Santo Domingo.
Fuentes	Registros administrativos de la Policía Nacional.
Fecha de la publicación	Agosto, 2021
Medios para la difusión de las publicaciones	Publicación digital en CD, y en línea a través de la página Web de la ONE.
Contactos	Directora Nacional de la Oficina Nacional Estadística Miosotis Rivas Peña Tel. 809-682-7777, ext. 2101 miosotis.rivas@one.gob.do  Directora de Estadísticas Demográficas, Sociales y Ambientales Mildred Grabiela Martínez Mejía. Tel. 809-682-7777, ext. 3714 mildred.martinez@one.gob.do  Encargado del Departamento de Estadísticas Demográficas y Sociales Carlos Antonio Hernández Santiago,. Tel. 809 682-7777 ext. 3825 carlos.hernandez@one.gob.do
División responsable en la ONE	Encargado División de Estadísticas Sociales Francisco Florencio Solís Tel. 809-682-7777, ext. 3828 email: francisco.florencio@one.gob.do

# Índice



Presentación .....	7
Introducción .....	9
<b>1. Mujeres fallecidas en condiciones de violencia .....</b>	<b>10</b>
Cuadro 1.1 Mujeres fallecidas en condiciones de violencia por mes, según año, 2009-2020 .....	11
Gráfico 1.1 Mujeres fallecidas en condiciones de violencia, según año, 2009-2020 .....	11
Cuadro 1.2 Mujeres fallecidas en condiciones de violencia por día de la semana, según año, 2009-2020 .....	12
Cuadro 1.3 Mujeres fallecidas en condiciones de violencia por relación o parentesco con el victimario, según año, 2009-2020 .....	12
Cuadro 1.4 Mujeres fallecidas en condiciones de violencia por calificación de la muerte, según año, 2009-2020 .....	13
Gráfico 1.4-Mujeres fallecidas en condiciones de violencia por calificación de la muerte, según año, 2009-2020 .....	14
Cuadro 1.5-Mujeres fallecidas en condiciones de violencia por grupo de edad, según año, 2009-2020 .....	14
Gráfico 1.5-Mujeres fallecidas en condiciones de violencia por grupo de edad, según año, 2009-2020 .....	15
Cuadro 1.6 Mujeres fallecidas en condiciones de violencia por año, según país de nacionalidad, 2009-2020 .....	15
Cuadro 1.7 Mujeres fallecidas en condiciones de violencia por lugar de ocurrencia, según año, 2009-2020 .....	16
Cuadro 1.8 Mujeres fallecidas en condiciones de violencia por zona de ocurrencia, según año, 2009-2020 .....	16
Cuadro 1.9 Mujeres fallecidas en condiciones de violencia por circunstancia o escenario, según año, 2009-2020 .....	17
Cuadro 1.10 Mujeres fallecidas en condiciones de violencia por año, según provincia y municipio, 2009-2020 .....	18
Cuadro 1.11 Mujeres fallecidas en condiciones de violencia por año, según región y provincia, 2009-2020 .....	23
Cuadro 1.12-Mujeres fallecidas en condiciones de violencia por medio empleado, según año, 2009-2020 .....	24
Cuadro 1.13-Mujeres fallecidas en condiciones de violencia por rango de hora, según año, 2009-2020 .....	24
Cuadro 1.14-Mujeres fallecidas en condiciones de violencia en el Distrito Nacional por año, según barrio, 2009-2020 .....	25
Cuadro 1.15-Mujeres fallecidas en condiciones de violencia en la provincia Santo Domingo por año, según nivel geográfico, 2009-2020 .....	26

<b>2. Femicidios íntimos</b> .....	<b>29</b>
Cuadro 2.1- Femicidios íntimos por mes, según año, 2009-2020.....	30
Gráfico 2.1- Femicidios íntimos, según año, 2009-2020.....	30
Cuadro 2.2- Femicidios íntimos por día de la semana, según año, 2009-2020 .....	31
Cuadro 2.3- Femicidios íntimos por relación o parentesco con el victimario, según año, 2009-2020.....	31
Gráfico 2.3- Femicidios íntimos por relación o parentesco con el victimario, según año, 2009-2020 .....	32
Cuadro 2.4- Femicidios íntimos por grupo de edad, según año, 2009-2020.....	32
Cuadro 2.5- Femicidios íntimos por medio empleado, según año, 2009-2020 .....	33
Cuadro 2.6- Femicidios íntimos por lugar de ocurrencia, según año, 2009-2020 .....	33
Cuadro 2.7- Femicidios íntimos por zona de ocurrencia, según año, 2009-2020 .....	34
Cuadro 2.8- Femicidios íntimos por año, según región y provincia,2009-2020 .....	35
Cuadro 2.9-Femicidios íntimos por año, según provincia y municipio, 2009-2020 .....	37
Cuadro 2.10-Femicidios íntimos por país de nacionalidad, según año, 2009-2020 .....	41
Cuadro 2.11-Femicidios íntimos por rango de hora, según año, 2009-2020 .....	42
Cuadro 2.12-Femicidios íntimos por año, según ocupación, 2015-2020 .....	42
Cuadro 2.13-Femicidios íntimos por grupo de edad del agresor, según año y grupo de edad de la víctima 2015-2020 .....	43
<b>3. Femicidios no íntimos</b> .....	<b>45</b>
Cuadro 3.1-Femicidios no íntimos por mes, según año, 2009-2020 .....	46
Cuadro 3.2-Femicidios no íntimos por día de la semana, según año, 2009-2020 .....	46
Cuadro 3.3-Femicidios no íntimos por relación o parentesco con el victimario, según año, 2009-2020 .....	47
Cuadro 3.4-Femicidios no íntimos por grupo de edad, según año, 2009-2020 .....	47
Cuadro 3.5-Femicidios no íntimos por medio empleado, según año, 2009-2020 .....	48
Cuadro 3.6-Femicidios no íntimos por lugar de ocurrencia, según año, 2009-2020 .....	48
Cuadro 3.7-Femicidios no íntimos por zona de ocurrencia, según año, 2009-2020 .....	49
Cuadro 3.8-Femicidios no íntimos por año, según región y provincia, 2009-2020 .....	50
Cuadro 3.9-Femicidios no íntimos por país de nacionalidad, según año, 2009-2020.....	51
Cuadro 3.10-Femicidios no íntimos por rango de hora, según año, 2009-2020.....	51
<b>4. Muertes mujeres menores de 14 años</b> .....	<b>52</b>
Cuadro 4.1-Defunciones de mujeres menores de 14 años por mes, según año, 2009-2020 .....	53
Cuadro 4.2-Defunciones de mujeres menores de 14 años por día de la semana, según año, 2009-2020.....	53
Cuadro 4.3-Defunciones de mujeres menores de 14 años por relación o parentesco con el victimario, según año, 2009-2020 .....	54

Cuadro 4.4-Defunciones de mujeres menores de 14 años por medio empleado, según año, 2009-2020 . . . . .	54
Cuadro 4.5-Defunciones de mujeres menores de 14 años por lugar o sitio de ocurrencia, según año, 2009-2020 . . . . .	55
Cuadro 4.6-Defunciones de mujeres menores de 14 años por zona de ocurrencia, según año, 2009-2020 . . . . .	55
Cuadro 4.7-Defunciones de mujeres menores de 14 años por año, según región y provincia, 2009-2020 . . . . .	56
Cuadro 4.8-Defunciones de mujeres menores de 14 años por país de nacionalidad, según año, 2009-2020 . . . . .	57
Cuadro 4.9-Defunciones de mujeres menores de 14 años por rango de hora, según año, 2009-2020 . . . . .	57
<b>5. Femicidios de menores de 14 años. . . . .</b>	<b>58</b>
Cuadro 5.1- Femicidios de menores de 14 años por relación o parentesco con el victimario, según año, 2009-2020 . . . . .	59
Cuadro 5.2-Femicidios de menores de 14 años por medio empleado, según año, 2009-2020 . . . . .	59
Cuadro 5.3-Femicidios de menores de 14 años por lugar o sitio de ocurrencia, según año, 2009-2020 . . . . .	60
Cuadro 5.4-Femicidios de menores de 14 años por zona de ocurrencia, según año, 2009-2020 . . . . .	60
Cuadro 5.5-Femicidios de menores de 14 años por año, según región y provincia, 2009-2020 . . . . .	61
Cuadro 5.6-Femicidios de menores de 14 años por país de nacionalidad, según año, 2009-2020 . . . . .	62
Cuadro 5.7-Femicidios de menores de 14 años por rango de hora, según año, 2009-2020 . . . . .	62
<b>6. Femicidios de menores de 14 años con intento de violación sexual . . . . .</b>	<b>63</b>
Cuadro 6.1-Femicidios de menores de 14 años en los cuales hubo intento o violación sexual por relación o parentesco con el victimario, según año, 2009-2020 . . . . .	64
Cuadro 6.2-Femicidios de menores de 14 años en los cuales hubo intento o violación sexual por medio empleado, según año, 2009-2020 . . . . .	64
Cuadro 6.3-Femicidios de menores de 14 años en los cuales hubo intento o violación sexual por lugar o sitio de ocurrencia, según año, 2009-2020 . . . . .	65
Cuadro 6.4-Femicidios de menores de 14 años en los cuales hubo intento o violación sexual por zona de ocurrencia, según año, 2009-2020 . . . . .	65
Cuadro 6.5-Femicidios de menores de 14 años en los cuales hubo intento o violación sexual por región, según año, 2009-2020 . . . . .	66
Cuadro 6.6-Femicidios de menores de 14 años en los cuales hubo intento o violación sexual por país de nacionalidad, según año, 2009-2020 . . . . .	66
Cuadro 6.7-Femicidios de menores de 14 años en los cuales hubo intento o violación por rango de hora, según año, 2009-2020 . . . . .	66
<b>Glosario . . . . .</b>	<b>67</b>

## Presentación

---



El conocimiento del volumen y de la estructura de las muertes de las mujeres que ocurren en condiciones de violencia es de gran utilidad para los tomadores de decisiones y para quienes tienen en sus manos el diseño de políticas públicas y la implementación de acciones encaminadas a la reducción de la violencia contra la mujer.

La Oficina Nacional de Estadística (ONE) recibe periódicamente los registros administrativos de las muertes por violencia que levanta la Policía Nacional. La ONE integra y procesa el contenido de estos registros para generar la información estadística de acuerdo con una metodología establecida.

En este documento presentamos a los usuarios la tendencia y el perfil sociodemográfico de las mujeres que fallecieron en los diferentes escenarios de violencia. Estas informaciones ayudarán a esclarecer y a hacer visibles muchas dudas que aún existen sobre este fenómeno tan complejo, en especial en lo relativo a las diferentes maneras de calificar la violencia contra las mujeres, niñas y adolescentes.

Este documento tiene también la misión de educar e informar a la sociedad sobre la ocurrencia de estos hechos, que merecen una especial atención por parte de las autoridades responsables de implementar políticas tendentes a reducir la violencia contra las mujeres, niñas y adolescentes.

La ONE agradece a los técnicos del Departamento de Estadísticas y Cartografía de la Policía Nacional por el aporte de las informaciones que hicieron posible la elaboración de este valioso documento.

*Miosotis Rivas Peña*

Directora Nacional







## Introducción

Debido a la complejidad del fenómeno de la violencia, existe una gran variedad de formas de conceptualizarla, como la violencia intrafamiliar o doméstica, violencia de género, violencia contra la mujer, violencia social, entre otras. Independientemente de cómo se nombre, la violencia es un problema social, cultural y político que obstaculiza el desarrollo con equidad al impedir el derecho que toda persona tiene a vivir en un entorno sin agresiones.

La violencia contra mujeres, niñas y adolescentes afecta negativamente el bienestar de las mujeres e impide su plena participación en la sociedad. Además de tener consecuencias negativas para ellas, la violencia también impacta en su familia, en su comunidad y en el país. Los altos costos asociados, que comprenden desde un aumento en gastos de atención de salud, servicios jurídicos y pérdidas de productividad, afectan los presupuestos públicos nacionales y representan un obstáculo para el desarrollo.

Con las movilizaciones promovidas por la sociedad civil y los movimientos de mujeres, se ha conseguido incluir la erradicación de la violencia de género en las agendas nacionales e internacionales. En la actualidad muchos países cuentan con leyes contra la violencia doméstica, las agresiones sexuales y otras formas de violencia. Sin embargo, continúan existiendo desafíos en la aplicación de estas leyes, que resultan en una limitada protección y acceso a la Justicia por parte de mujeres y niñas.

Este documento presenta información desagregada por edad, mes, días de la semana, parentesco o relación con el victimario, país de nacionalidad, medio empleado para provocar la muerte, lugar de ocurrencia, región, provincia, municipio, zona y barrio para el Distrito Nacional y Santo Domingo.

Para la calificación de las muertes se aplicaron conceptos de protocolos internacionales y nacionales. De acuerdo con estos, los Femicidios fueron calificados de la siguiente manera: Femicidios íntimos, Femicidios no íntimos, Femicidios por prostitución, Femicidios familiares, Femicidios por conexión, entre otros. Ver glosario anexo.

Por último, las muertes ocurridas en actos de robos, asaltos, riñas, balas perdidas y accidentales, fueron calificadas como no femicidios o asesinatos de mujeres fuera de contexto de la violencia intrafamiliar o de género, entre otros.

# Mujeres fallecidas

en condiciones  
de *Violencia*

- 1.1 Mujeres fallecidas en condiciones de violencia por mes, según año, 2009-2020
- 1.2 Mujeres fallecidas en condiciones de violencia por día de la semana, según año, 2009-2020
- 1.3 Mujeres fallecidas en condiciones de violencia por relación o parentesco con el victimario, según año, 2009-2020
- 1.4 Mujeres fallecidas en condiciones de violencia por calificación de la muerte, según año, 2009-2020
- 1.5 Mujeres fallecidas en condiciones de violencia por grupo de edad, según año, 2009-2019
- 1.6 Mujeres fallecidas en condiciones de violencia por año, según país de nacionalidad, 2009-2020
- 1.7 Mujeres fallecidas en condiciones de violencia por lugar de ocurrencia, según año, 2009-2020
- 1.8 Mujeres fallecidas en condiciones de violencia por zona de ocurrencia, según año, 2009-2020
- 1.9 Mujeres fallecidas en condiciones de violencia por circunstancia o escenario, según año, 2009-2020
- 1.10 Mujeres fallecidas en condiciones de violencia por año, según provincia y municipio, 2009-2020
- 1.11 Mujeres fallecidas en condiciones de violencia por año, según región y provincia, 2009-2020
- 1.12 Mujeres fallecidas en condiciones de violencia por medio empleado, según año, 2009-2020
- 1.13 Mujeres fallecidas en condiciones de violencia por rango de hora, según año, 2009-2020
- 1.14 Mujeres fallecidas en condiciones de violencia en el Distrito Nacional por año, según barrio, 2009-2020
- 1.15 Mujeres fallecidas en condiciones de violencia en la provincia Santo Domingo por año, según nivel geográfico, 2009-2020



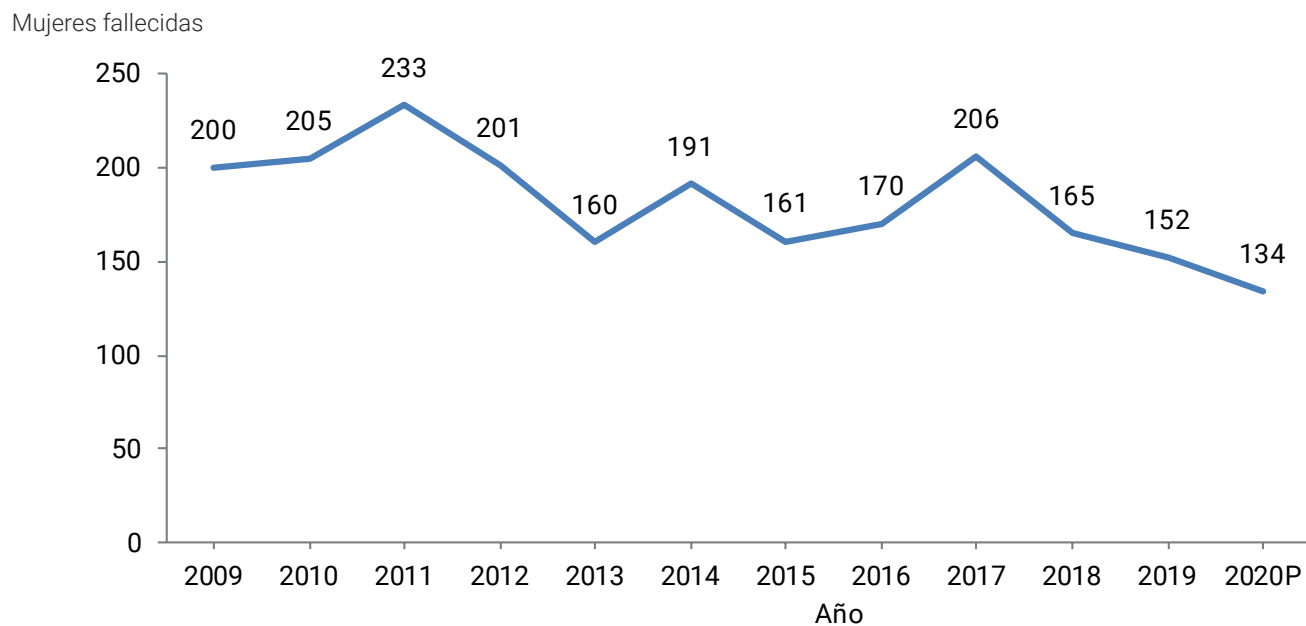
**Cuadro 1.1** REPÚBLICA DOMINICANA: Mujeres fallecidas en condiciones de violencia por mes, según año, 2009-2020

Año	Total	Mes											
		Enero	Febrero	Marzo	Abril	Mayo	Junio	Julio	Agosto	Septiembre	Octubre	Noviembre	Diciembre
2009	<b>200</b>	25	12	17	19	10	12	16	14	24	15	14	22
2010	<b>205</b>	16	17	27	22	17	15	14	15	11	16	14	21
2011	<b>233</b>	20	24	13	16	18	21	22	25	20	25	14	15
2012	<b>201</b>	18	14	18	19	17	20	21	11	14	16	11	22
2013	<b>160</b>	19	6	12	13	12	7	13	16	14	13	16	19
2014	<b>191</b>	15	8	29	18	19	19	21	8	7	17	17	13
2015	<b>161</b>	15	19	22	19	10	13	11	16	11	12	7	6
2016	<b>170</b>	21	11	13	13	13	23	8	14	11	16	9	18
2017	<b>206</b>	18	21	24	12	21	20	19	18	11	14	13	15
2018	<b>165</b>	11	13	5	10	15	23	20	15	13	12	8	20
2019	<b>152</b>	11	11	12	15	8	9	23	11	7	10	16	19
2020 <sup>p</sup>	<b>134</b>	12	13	6	11	10	13	9	8	12	15	10	15

<sup>p</sup>Cifras preliminares.

Fuente: Registros administrativos de la Oficina de Estadísticas y Cartografía de la Policía Nacional.

**Gráfico 1.1** REPÚBLICA DOMINICANA: Mujeres fallecidas en condiciones de violencia, según año, 2009-2020



**Cuadro 1.2** REPÚBLICA DOMINICANA: Mujeres fallecidas en condiciones de violencia por día de la semana, según año, 2009-2020

Año	Total	Día de la semana						
		Lunes	Martes	Miércoles	Jueves	Viernes	Sábado	Domingo
2009	<b>200</b>	31	28	23	18	36	23	41
2010	<b>205</b>	34	24	32	17	34	25	39
2011	<b>233</b>	36	33	29	25	28	32	50
2012	<b>201</b>	27	32	14	22	20	36	50
2013	<b>160</b>	34	23	17	22	18	20	26
2014	<b>191</b>	32	20	17	28	23	31	40
2015	<b>161</b>	22	17	21	28	19	19	35
2016	<b>170</b>	23	12	12	24	32	23	44
2017	<b>206</b>	29	26	21	27	21	37	45
2018	<b>165</b>	27	25	14	11	26	24	38
2019	<b>152</b>	25	23	24	11	23	24	22
2020 <sup>P</sup>	<b>134</b>	32	11	13	19	15	15	29

<sup>P</sup>Cifras preliminares.

Fuente: Registros administrativos de la Oficina de Estadísticas y Cartografía de la Policía Nacional.

**Cuadro 1.3** REPÚBLICA DOMINICANA: Mujeres fallecidas en condiciones de violencia por relación o parentesco con el victimario, según año, 2009-2020

Año	Total	Relación o parentesco con el victimario						
		Esposo, pareja, amante, novio	Exesposo, expareja, examante, exnovio	Padre, padrastro	Madre, madrastra	Hijo (a), hijastro (a)	Hermano (a), hermanastro (a)	Sobrino (a)
2009	<b>200</b>	61	18	5	2	1	3	0
2010	<b>205</b>	67	26	2	3	4	1	0
2011	<b>233</b>	83	40	7	3	4	3	0
2012	<b>201</b>	63	34	7	0	1	1	1
2013	<b>160</b>	38	36	5	1	3	0	0
2014	<b>191</b>	59	43	5	3	1	0	0
2015	<b>161</b>	52	38	8	0	3	1	1
2016	<b>170</b>	73	20	5	1	1	0	0
2017	<b>206</b>	76	28	5	0	2	2	0
2018	<b>165</b>	60	22	6	0	5	0	0
2019	<b>152</b>	74	16	2	0	2	0	0
2020 <sup>P</sup>	<b>134</b>	61	11	3	1	1	2	2

**Cuadro 1.3** REPÚBLICA DOMINICANA: Mujeres fallecidas en condiciones de violencia por relación o parentesco con el victimario, según año, 2009-2020, continuación...

Año	Relación o parentesco con el victimario					
	Yerno (a)	Cuñado (a)	Otros parientes	No parientes	Acción policial, militar	No declarado
2009	2	1	1	48	5	53
2010	0	3	3	60	3	33
2011	0	0	0	41	1	51
2012	1	2	0	39	3	49
2013	1	0	0	33	1	42
2014	0	1	1	53	3	22
2015	0	0	1	44	3	10
2016	1	1	1	46	1	20
2017	1	0	2	65	3	22
2018	2	1	3	60	2	4
2019	0	1	2	25	1	29
2020 <sup>P</sup>	2	0	3	3	1	44

<sup>P</sup>Cifras preliminares.

Fuente: Registros administrativos de la Oficina de Estadísticas y Cartografía de la Policía Nacional.

**Cuadro 1.4** REPÚBLICA DOMINICANA: Mujeres fallecidas en condiciones de violencia por calificación de la muerte, según año, 2009-2020

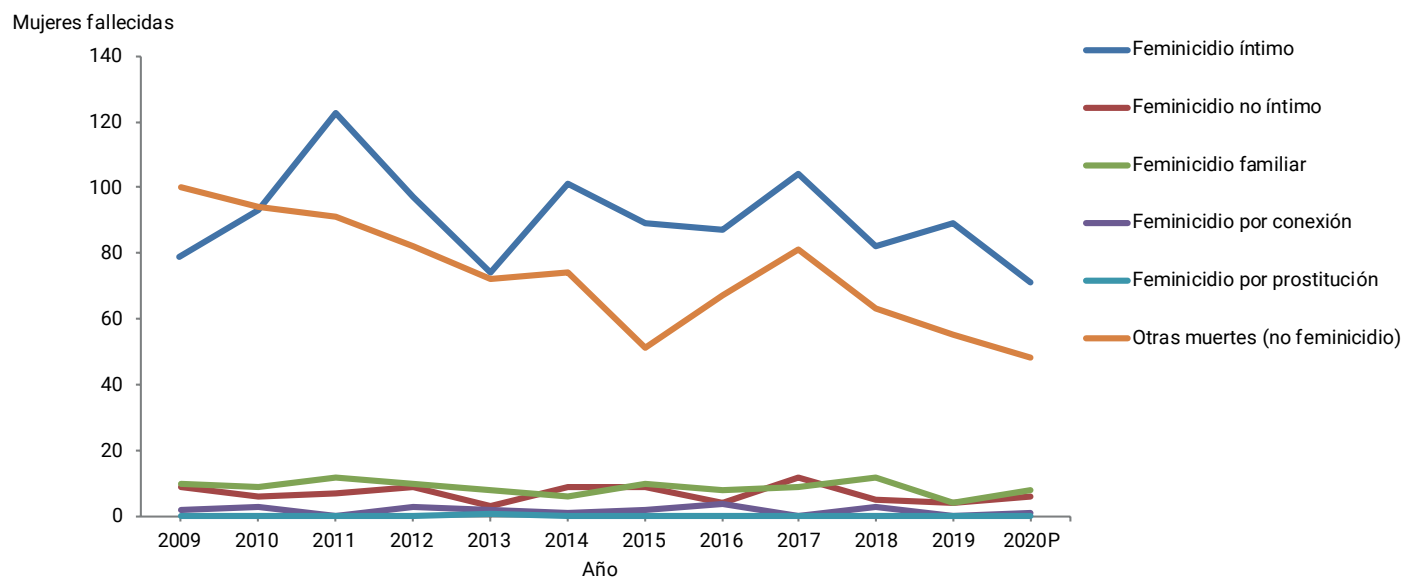
Año	Total	Calificación de la muerte					
		Feminicidio íntimo	Feminicidio no íntimo	Feminicidio familiar	Feminicidio por conexión	Feminicidio por prostitución	Otras muertes (no feminicidio)
2009	<b>200</b>	79	9	10	2	0	100
2010	<b>205</b>	93	6	9	3	0	94
2011	<b>233</b>	123	7	12	0	0	91
2012	<b>201</b>	97	9	10	3	0	82
2013	<b>160</b>	74	3	8	2	1	72
2014	<b>191</b>	101	9	6	1	0	74
2015	<b>161</b>	89	9	10	2	0	51
2016	<b>170</b>	87	4	8	4	0	67
2017	<b>206</b>	104	12	9	0	0	81
2018	<b>165</b>	82	5	12	3	0	63
2019	<b>152</b>	89	4	4	0	0	55
2020 <sup>P</sup>	<b>134</b>	71	6	8	1	0	48

Nota: Cifras preliminares.

Clasificación basada en los conceptos del Modelo de Protocolo Latinoamericano de Investigación de las Muertes Violentas de Mujeres por Razones de Género (feticidio / Feminicidios) de las Naciones Unidas, Panamá.

Fuente: Registros administrativos de la Oficina de Estadísticas y Cartografía de la Policía Nacional.

**Gráfico 1.4** REPÚBLICA DOMINICANA: Mujeres fallecidas en condiciones de violencia por calificación de la muerte, según año, 2009-2020



**Cuadro 1.5** REPÚBLICA DOMINICANA: Mujeres fallecidas en condiciones de violencia por grupo de edad, según año, 2009-2020

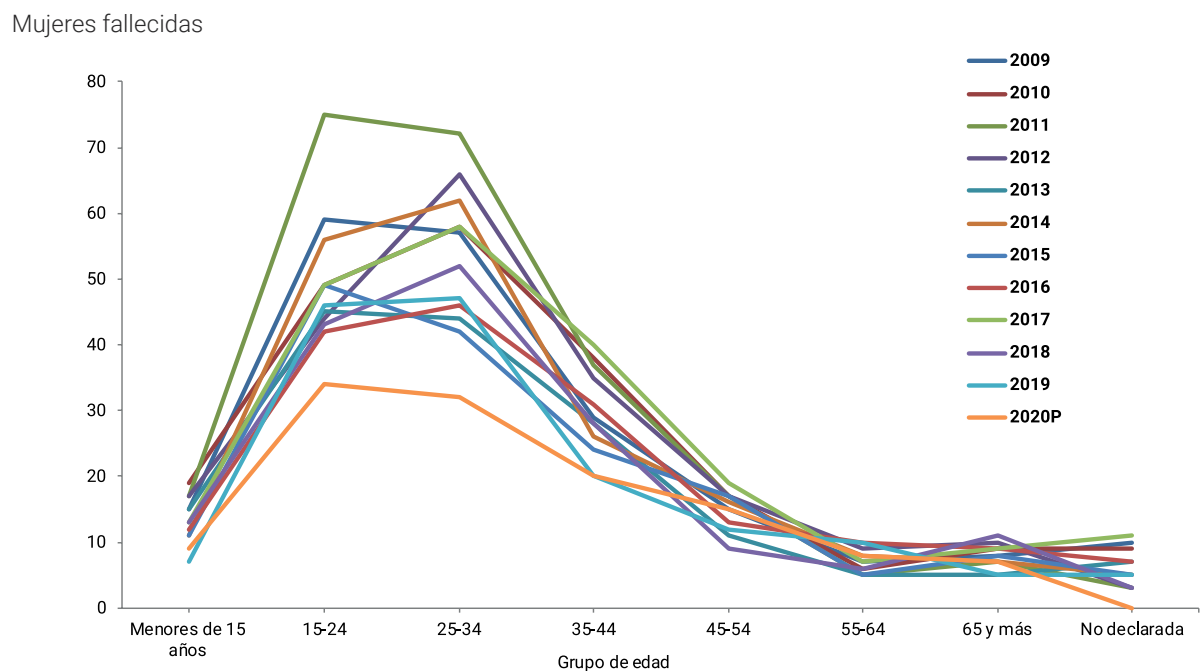
Año	Total	Grupo de edad							No declarada
		Menores de 15 años	15-24	25-34	35-44	45-54	55-64	65 y más	
2009	200	15	59	57	29	15	7	8	10
2010	205	19	49	58	38	17	6	9	9
2011	233	17	75	72	37	17	5	7	3
2012	201	17	44	66	35	17	9	10	3
2013	160	15	45	44	28	11	5	5	7
2014	191	11	56	62	26	16	8	7	5
2015	161	11	49	42	24	17	5	8	5
2016	170	12	42	46	31	13	10	9	7
2017	206	13	49	58	40	19	7	9	11
2018	165	13	43	52	28	9	6	11	3
2019	152	7	46	47	20	12	10	5	5
2020 <sup>P</sup>	134	9	34	32	20	15	8	7	9

<sup>P</sup>Cifras preliminares.

Fuente: Registros administrativos de la Oficina de Estadísticas y Cartografía de la Policía Nacional.



**Gráfico 1.5** REPÚBLICA DOMINICANA: Mujeres fallecidas en condiciones de violencia por grupo de edad, según año, 2009-2020



**Cuadro 1.6** REPÚBLICA DOMINICANA: Mujeres fallecidas en condiciones de violencia por año, según país de nacionalidad, 2009-2020

País de nacionalidad	Año											
	2009	2010	2011	2012	2013	2014	2015	2016	2017	2018	2019	2020 <sup>P</sup>
<b>Total</b>	<b>200</b>	<b>205</b>	<b>233</b>	<b>201</b>	<b>160</b>	<b>191</b>	<b>161</b>	<b>170</b>	<b>206</b>	<b>165</b>	<b>152</b>	<b>134</b>
República Dominicana	171	180	204	172	137	164	137	152	180	144	127	107
Haití	23	23	24	24	20	25	24	14	23	18	21	25
China	2	0	0	0	0	0	0	0	0	0	0	0
Alemania	2	0	1	0	0	1	0	0	0	0	0	0
España	1	0	0	0	0	0	0	0	0	0	1	0
Taiwán (Provincia de China)	0	0	0	1	0	0	0	1	0	0	0	0
Cuba	0	0	1	1	0	0	0	0	1	0	0	0
Holanda	0	0	0	1	1	0	0	0	0	0	0	0
Suiza	0	1	1	1	1	0	0	0	0	0	0	0
Estados Unidos	0	0	0	0	1	0	0	1	2	1	1	0
Venezuela (República Bolivariana)	0	0	1	0	0	0	0	1	0	1	0	1
Otros	1	1	1	1	0	1	0	1	0	1	2	1

<sup>p</sup>Cifras preliminares.

Fuente: Registros administrativos de la Oficina de Estadísticas y Cartografía de la Policía Nacional.

**Cuadro 1.7** REPÚBLICA DOMINICANA: Mujeres fallecidas en condiciones de violencia por lugar de ocurrencia, según año, 2009-2020

Año	Total	Lugar o sitio de ocurrencia						
		Vía pública, parque, interior de vehículo	Vivienda, domicilio o residencia y sus parqueos	Negocio, comercio, mercado, hostelería, afines y sus parqueos	Finca, parcela, terreno baldío, cañaveral, solar y afines	Río, cañada, canal, lago, laguna	Otros	No declarado
2009	<b>200</b>	97	70	21	3	4	4	1
2010	<b>205</b>	113	68	15	6	1	2	0
2011	<b>233</b>	77	117	15	12	7	5	0
2012	<b>201</b>	45	113	18	13	5	7	0
2013	<b>160</b>	61	71	14	8	2	4	0
2014	<b>191</b>	103	65	15	6	0	2	0
2015	<b>161</b>	76	73	6	4	0	2	0
2016	<b>170</b>	74	84	6	5	0	1	0
2017	<b>206</b>	106	87	7	5	0	1	0
2018	<b>165</b>	87	68	8	1	0	0	1
2019	<b>152</b>	58	80	9	4	0	1	0
2020 <sup>p</sup>	<b>134</b>	48	76	5	3	1	1	0

<sup>p</sup>Cifras preliminares.

Fuente: Registros administrativos de la Oficina de Estadísticas y Cartografía de la Policía Nacional.

**Cuadro 1.8** REPÚBLICA DOMINICANA: Mujeres fallecidas en condiciones de violencia por zona de ocurrencia, según año, 2009-2020

Año	Total	Zona de ocurrencia		
		Urbana	Rural	No declarada
2009	<b>200</b>	159	38	3
2010	<b>205</b>	185	20	0
2011	<b>233</b>	202	31	0
2012	<b>201</b>	167	34	0
2013	<b>160</b>	126	34	0
2014	<b>191</b>	153	37	1
2015	<b>161</b>	131	29	1
2016	<b>170</b>	139	31	0
2017	<b>206</b>	161	45	0
2018	<b>165</b>	119	46	0
2019	<b>152</b>	0	0	152
2020 <sup>p</sup>	<b>134</b>	103	31	0

<sup>p</sup>Cifras preliminares.

Fuente: Registros administrativos de la Oficina de Estadísticas y Cartografía de la Policía Nacional.



**Cuadro 1.9** REPÚBLICA DOMINICANA: Mujeres fallecidas en condiciones de violencia por circunstancia o escenario, según año, 2009-2020

Año	Total	Circunstancia o escenario					
		Conflicto familiar, violencia intrafamiliar y de género	Riña o disputa	Violación o agresión sexual	Robo, intento de robo o atraco	Robando, atracando	Drogas, conflicto por punto de drogas o territorio
2009	200	92	26	9	22	0	1
2010	205	108	35	6	15	0	3
2011	233	137	22	7	25	1	3
2012	201	110	23	10	22	1	4
2013	160	86	20	3	17	0	2
2014	191	112	32	6	18	3	1
2015	161	101	20	9	5	7	2
2016	170	100	22	4	16	2	3
2017	206	115	34	11	17	2	3
2018	165	99	28	5	12	0	5
2019	152	90	33	3	12	0	1
2020 <sup>p</sup>	134	78	22	8	11	0	2

**Cuadro 1.9** REPÚBLICA DOMINICANA: Mujeres fallecidas en condiciones de violencia por circunstancia o escenario, según año, 2009-2020, continuación...

Año	Circunstancia o escenario				
	Sicariato	Accidental	Acción policial o militar <sup>1</sup>	Otras	No declarada
2009	0	1	4	1	44
2010	0	2	1	1	34
2011	1	4	1	3	29
2012	0	4	3	1	23
2013	1	3	0	2	26
2014	2	6	3	1	7
2015	1	5	3	2	6
2016	4	8	1	0	10
2017	0	6	3	2	13
2018	5	5	2	2	2
2019	1	6	1	1	4
2020 <sup>p</sup>	1	5	1	1	5

<sup>p</sup>Cifras preliminares.

<sup>1</sup>Muertes en acciones de persecución de la Policía Nacional

Fuente: Registros administrativos de la Oficina de Estadísticas y Cartografía de la Policía Nacional.

**Cuadro 1.10** REPÚBLICA DOMINICANA: Mujeres fallecidas en condiciones de violencia por año, según provincia y municipio, 2009-2020

Provincia y municipio	Año											
	2009	2010	2011	2012	2013	2014	2015	2016	2017	2018	2019	2020 <sup>P</sup>
<b>Total</b>	<b>200</b>	<b>205</b>	<b>233</b>	<b>201</b>	<b>160</b>	<b>191</b>	<b>161</b>	<b>170</b>	<b>206</b>	<b>165</b>	<b>152</b>	<b>134</b>
<b>Distrito Nacional</b>	<b>25</b>	<b>24</b>	<b>17</b>	<b>11</b>	<b>19</b>	<b>13</b>	<b>15</b>	<b>11</b>	<b>18</b>	<b>16</b>	<b>13</b>	<b>12</b>
Santo Domingo de Guzmán	25	24	17	11	19	13	15	11	18	16	13	12
<b>Azua</b>	<b>3</b>	<b>7</b>	<b>4</b>	<b>1</b>	<b>1</b>	<b>4</b>	<b>3</b>	<b>3</b>	<b>5</b>	<b>1</b>	<b>6</b>	<b>3</b>
Azua	2	5	3	0	0	1	2	0	2	0	5	3
Las Yayas de Viajama	0	0	1	1	0	0	0	0	0	0	0	0
Padre Las Casas	1	1	0	0	0	2	1	2	1	0	1	0
Peralta	0	0	0	0	0	0	0	0	0	0	0	0
Sabana Yegua	0	1	0	0	0	1	0	1	0	1	0	0
Tábara Arriba	0	0	0	0	1	0	0	0	2	0	0	0
<b>Baoruco</b>	<b>5</b>	<b>1</b>	<b>4</b>	<b>3</b>	<b>2</b>	<b>1</b>	<b>0</b>	<b>3</b>	<b>2</b>	<b>4</b>	<b>1</b>	<b>4</b>
Neiba	2	1	2	0	1	0	0	2	1	2	1	1
Galván	1	0	0	0	0	1	0	0	0	0	0	2
Tamayo	2	0	2	2	1	0	0	1	0	1	0	1
Villa Jaragua	0	0	0	0	0	0	0	0	1	1	0	0
Los Ríos	0	0	0	1	0	0	0	0	0	0	0	0
<b>Barahona</b>	<b>5</b>	<b>5</b>	<b>6</b>	<b>3</b>	<b>2</b>	<b>4</b>	<b>3</b>	<b>2</b>	<b>2</b>	<b>4</b>	<b>1</b>	<b>4</b>
Barahona	3	4	2	1	0	3	2	1	1	2	1	1
Cabral	0	0	1	0	0	0	0	0	0	0	0	0
Enriquillo	0	0	1	1	1	0	0	0	0	0	0	0
Paraíso	0	0	0	0	0	1	0	0	0	1	0	1
Vicente Noble	1	1	0	1	0	0	1	1	0	1	0	2
La Ciénaga	0	0	1	0	0	0	0	0	1	0	0	0
Fundación	1	0	0	0	0	0	0	0	0	0	0	0
Polo	0	0	1	0	1	0	0	0	0	0	0	0
<b>Dajabón</b>	<b>4</b>	<b>2</b>	<b>2</b>	<b>4</b>	<b>2</b>	<b>3</b>	<b>1</b>	<b>1</b>	<b>1</b>	<b>2</b>	<b>2</b>	<b>0</b>
Dajabón	3	1	2	1	1	1	1	1	1	2	1	0
Loma de Cabrera	1	0	0	2	0	1	0	0	0	0	1	0
Partido	0	0	0	0	0	1	0	0	0	0	0	0
Restauración	0	1	0	0	1	0	0	0	0	0	0	0
El Pino	0	0	0	1	0	0	0	0	0	0	0	0
<b>Duarte</b>	<b>5</b>	<b>7</b>	<b>7</b>	<b>5</b>	<b>8</b>	<b>5</b>	<b>3</b>	<b>9</b>	<b>7</b>	<b>6</b>	<b>2</b>	<b>4</b>
San Francisco de Macorís	4	6	5	4	8	3	2	7	5	4	1	3
Arenoso	0	0	1	0	0	0	1	0	0	1	0	0
Castillo	0	0	0	1	0	1	0	0	0	0	1	0
Pimentel	0	0	0	0	0	0	0	0	1	0	0	1

**Cuadro 1.10** REPÚBLICA DOMINICANA: Mujeres fallecidas en condiciones de violencia por año, según provincia y municipio, 2009-2020, continuación...

Provincia y municipio	Año											
	2009	2010	2011	2012	2013	2014	2015	2016	2017	2018	2019	2020 <sup>p</sup>
Villa Rivas	1	0	1	0	0	0	0	0	0	1	0	0
Las Guáranas	0	1	0	0	0	1	0	2	1	0	0	0
<b>Elías Piña</b>	<b>1</b>	<b>3</b>	<b>2</b>	<b>3</b>	<b>0</b>	<b>2</b>	<b>2</b>	<b>0</b>	<b>1</b>	<b>1</b>	<b>0</b>	<b>0</b>
Comendador	0	2	1	1	0	2	0	0	1	1	0	0
Bánica	0	0	1	0	0	0	1	0	0	0	0	0
El Llano	1	1	0	0	0	0	0	0	0	0	0	0
Pedro Santana	0	0	0	0	0	0	0	0	0	0	0	0
Hondo Valle	0	0	0	2	0	0	0	0	0	0	0	0
Juan Santiago	0	0	0	0	0	0	1	0	0	0	0	0
<b>El Seibo</b>	<b>1</b>	<b>1</b>	<b>3</b>	<b>3</b>	<b>2</b>	<b>1</b>	<b>0</b>	<b>1</b>	<b>4</b>	<b>3</b>	<b>2</b>	<b>5</b>
El Seibo	1	1	3	2	2	1	0	1	2	2	2	4
Miches	0	0	0	1	0	0	0	0	2	1	0	1
<b>Españat</b>	<b>4</b>	<b>4</b>	<b>5</b>	<b>2</b>	<b>2</b>	<b>5</b>	<b>5</b>	<b>3</b>	<b>2</b>	<b>4</b>	<b>0</b>	<b>0</b>
Moca	4	4	2	1	2	5	5	3	2	4	0	0
Cayetano Germosén	0	0	0	1	0	0	0	0	0	0	0	0
Gaspar Hernández	0	0	2	0	0	0	0	0	0	0	0	0
Jamao al Norte	0	0	1	0	0	0	0	0	0	0	0	0
<b>Independencia</b>	<b>0</b>	<b>0</b>	<b>1</b>	<b>0</b>	<b>2</b>	<b>1</b>	<b>0</b>	<b>1</b>	<b>2</b>	<b>2</b>	<b>1</b>	<b>2</b>
Jimaní	0	0	1	0	1	1	0	0	0	1	1	2
Duvergé	0	0	0	0	0	0	0	1	1	0	0	0
La Descubierta	0	0	0	0	1	0	0	0	0	1	0	0
Cristóbal	0	0	0	0	0	0	0	0	1	0	0	0
<b>La Altagracia</b>	<b>6</b>	<b>7</b>	<b>12</b>	<b>7</b>	<b>9</b>	<b>14</b>	<b>13</b>	<b>8</b>	<b>15</b>	<b>13</b>	<b>7</b>	<b>6</b>
Higüey	6	7	12	5	9	13	13	8	11	13	7	6
San Rafael del Yuma	0	0	0	2	0	1	0	0	4	0	0	0
<b>La Romana</b>	<b>3</b>	<b>8</b>	<b>11</b>	<b>4</b>	<b>0</b>	<b>4</b>	<b>2</b>	<b>5</b>	<b>6</b>	<b>2</b>	<b>4</b>	<b>3</b>
La Romana	2	8	10	3	0	3	2	4	1	2	3	1
Guaymate	0	0	0	0	0	0	0	0	0	0	0	1
Villa Hermosa	1	0	1	1	0	1	0	1	5	0	1	1
<b>La Vega</b>	<b>13</b>	<b>6</b>	<b>6</b>	<b>14</b>	<b>3</b>	<b>7</b>	<b>5</b>	<b>9</b>	<b>12</b>	<b>5</b>	<b>10</b>	<b>6</b>
La Vega	8	3	6	9	2	4	4	6	7	4	7	5
Constanza	3	2	0	2	0	2	1	1	2	1	1	1
Jarabacoa	1	1	0	1	1	1	0	1	2	0	1	0
Jima Abajo	1	0	0	2	0	0	0	1	1	0	1	0
<b>María Trinidad Sánchez</b>	<b>2</b>	<b>3</b>	<b>0</b>	<b>2</b>	<b>2</b>	<b>2</b>	<b>1</b>	<b>0</b>	<b>3</b>	<b>1</b>	<b>1</b>	<b>2</b>
Nagua	1	3	0	1	1	2	1	0	2	1	1	0
Cabrera	0	0	0	0	1	0	0	0	0	0	0	0

**Cuadro 1.10** REPÚBLICA DOMINICANA: Mujeres fallecidas en condiciones de violencia por año, según provincia y municipio, 2009-2020, continuación...

Provincia y municipio	Año											
	2009	2010	2011	2012	2013	2014	2015	2016	2017	2018	2019	2020 <sup>P</sup>
El Factor	0	0	0	1	0	0	0	0	1	0	0	0
Río San Juan	1	0	0	0	0	0	0	0	0	0	0	2
<b>Monte Cristi</b>	<b>1</b>	<b>6</b>	<b>4</b>	<b>2</b>	<b>2</b>	<b>3</b>	<b>2</b>	<b>1</b>	<b>5</b>	<b>2</b>	<b>2</b>	<b>2</b>
Monte Cristi	0	4	0	0	1	1	2	1	2	0	1	1
Castañuelas	0	0	2	1	0	0	0	0	0	1	0	0
Guayubín	0	2	1	1	1	1	0	0	1	1	1	0
Las Matas de Santa Cruz	0	0	0	0	0	1	0	0	1	0	0	0
Villa Vásquez	1	0	1	0	0	0	0	0	1	0	0	1
<b>Pedernales</b>	<b>0</b>	<b>0</b>	<b>0</b>	<b>0</b>	<b>1</b>	<b>2</b>	<b>1</b>	<b>0</b>	<b>1</b>	<b>1</b>	<b>1</b>	<b>0</b>
Pedernales	0	0	0	0	1	1	1	0	1	1	1	0
Oviedo	0	0	0	0	0	1	0	0	0	0	0	0
<b>Peravia</b>	<b>6</b>	<b>6</b>	<b>15</b>	<b>6</b>	<b>3</b>	<b>3</b>	<b>2</b>	<b>2</b>	<b>6</b>	<b>8</b>	<b>6</b>	<b>2</b>
Baní	6	6	14	6	3	3	2	2	6	8	6	2
Nizao	0	0	1	0	0	0	0	0	0	0	0	0
<b>Puerto Plata</b>	<b>9</b>	<b>3</b>	<b>6</b>	<b>8</b>	<b>6</b>	<b>6</b>	<b>5</b>	<b>7</b>	<b>7</b>	<b>7</b>	<b>5</b>	<b>3</b>
Puerto Plata	2	2	4	5	3	3	4	5	5	1	2	3
Imbert	0	0	0	0	0	1	0	0	0	0	0	0
Los Hidalgos	0	0	0	0	0	0	0	0	0	0	0	0
Luperón	0	0	0	0	0	0	0	0	0	1	1	0
Sosúa	4	1	2	3	2	2	1	2	2	4	2	0
Villa Isabela	2	0	0	0	1	0	0	0	0	0	0	0
Villa Montellano	1	0	0	0	0	0	0	0	0	1	0	0
<b>Hermanas Mirabal</b>	<b>3</b>	<b>2</b>	<b>1</b>	<b>4</b>	<b>5</b>	<b>5</b>	<b>0</b>	<b>0</b>	<b>2</b>	<b>2</b>	<b>0</b>	<b>1</b>
Salcedo	2	0	1	1	3	3	0	0	2	0	0	1
Tenares	0	1	0	1	2	1	0	0	0	1	0	0
Villa Tapia	1	1	0	2	0	1	0	0	0	1	0	0
<b>Samaná</b>	<b>5</b>	<b>3</b>	<b>5</b>	<b>1</b>	<b>1</b>	<b>1</b>	<b>2</b>	<b>5</b>	<b>0</b>	<b>5</b>	<b>2</b>	<b>1</b>
Samaná	1	1	2	0	0	0	2	4	0	2	1	1
Sánchez	2	1	1	0	0	0	0	1	0	1	1	0
Las Terrenas	2	1	2	1	1	1	0	0	0	2	0	0
<b>San Cristóbal</b>	<b>11</b>	<b>16</b>	<b>7</b>	<b>13</b>	<b>9</b>	<b>10</b>	<b>13</b>	<b>9</b>	<b>9</b>	<b>5</b>	<b>5</b>	<b>8</b>
San Cristóbal	7	6	2	6	5	2	6	3	6	1	4	5
Sabana Grande de Palenque	0	0	1	0	0	2	0	0	0	0	0	0
Bajos de Haina	0	7	2	3	1	2	4	2	2	2	1	2
Cambita Garabito	3	0	1	1	2	1	1	1	0	0	0	0
Villa Altagracia	0	3	1	3	0	1	1	2	0	2	0	0

**Cuadro 1.10** REPÚBLICA DOMINICANA: Mujeres fallecidas en condiciones de violencia por año, según provincia y municipio, 2009-2020, continuación...

Provincia y municipio	Año											
	2009	2010	2011	2012	2013	2014	2015	2016	2017	2018	2019	2020 <sup>p</sup>
Yaguatae	0	0	0	0	0	0	1	1	0	0	0	0
San Gregorio de Nigua	1	0	0	0	1	2	0	0	1	0	0	1
<b>San Juan</b>	<b>3</b>	<b>4</b>	<b>5</b>	<b>3</b>	<b>2</b>	<b>4</b>	<b>6</b>	<b>7</b>	<b>7</b>	<b>1</b>	<b>7</b>	<b>6</b>
San Juan	2	3	1	0	2	2	3	1	1	1	6	5
Bohechío	1	0	1	0	0	0	0	0	0	0	0	1
El Cercado	0	0	0	0	0	0	1	0	0	0	0	0
Juan de Herrera	0	1	2	0	0	0	0	0	2	0	0	0
Las Matas de Farfán	0	0	0	2	0	2	2	3	4	0	1	0
Vallejuelo	0	0	1	1	0	0	0	3	0	0	0	0
<b>San Pedro de Macorís</b>	<b>5</b>	<b>8</b>	<b>8</b>	<b>6</b>	<b>8</b>	<b>8</b>	<b>4</b>	<b>4</b>	<b>4</b>	<b>6</b>	<b>5</b>	<b>4</b>
San Pedro de Macorís	3	8	8	4	6	4	3	1	1	5	5	1
Los Llanos	1	0	0	0	0	0	0	0	0	1	0	0
Ramón Santana	0	0	0	1	0	0	0	0	0	0	0	2
Consuelo	0	0	0	0	1	2	0	1	3	0	0	1
Quisqueya	1	0	0	0	0	1	0	0	0	0	0	0
Guayacanes	0	0	0	1	1	1	1	2	0	0	0	0
<b>Sánchez Ramírez</b>	<b>2</b>	<b>3</b>	<b>3</b>	<b>5</b>	<b>2</b>	<b>1</b>	<b>3</b>	<b>3</b>	<b>6</b>	<b>4</b>	<b>2</b>	<b>1</b>
Cotuí	0	2	2	4	2	0	1	1	3	3	2	0
Cevicos	1	0	1	1	0	0	0	0	1	0	0	0
Fantino	0	0	0	0	0	0	0	2	1	0	0	0
La Mata	1	1	0	0	0	1	2	0	1	1	0	1
<b>Santiago</b>	<b>13</b>	<b>24</b>	<b>21</b>	<b>18</b>	<b>15</b>	<b>29</b>	<b>18</b>	<b>28</b>	<b>19</b>	<b>14</b>	<b>7</b>	<b>20</b>
Santiago	10	21	14	13	12	23	16	20	15	6	7	14
Bisonó	1	2	1	1	2	2	2	2	1	2	0	2
Jánico	1	0	0	1	0	0	0	1	0	0	0	1
Licey al Medio	0	0	1	0	0	1	0	4	0	1	0	0
San José de las Matas	1	0	1	0	0	0	0	0	1	1	0	0
Tamboril	0	0	2	1	0	0	0	0	0	1	0	1
Villa González	0	1	2	2	1	3	0	1	1	1	0	2
Puñal	0	0	0	0	0	0	0	0	1	1	0	0
Sabana Iglesia	0	0	0	0	0	0	0	0	0	1	0	0
<b>Santiago Rodríguez</b>	<b>1</b>	<b>0</b>	<b>1</b>	<b>1</b>	<b>2</b>	<b>2</b>	<b>1</b>	<b>0</b>	<b>0</b>	<b>2</b>	<b>2</b>	<b>0</b>
San Ignacio de Sabaneta	0	0	1	1	2	0	1	0	0	0	1	0
Villa los Almácigos	0	0	0	0	0	1	0	0	0	1	0	0
Monción	1	0	0	0	0	1	0	0	0	1	1	0
<b>Valverde</b>	<b>5</b>	<b>3</b>	<b>4</b>	<b>5</b>	<b>0</b>	<b>2</b>	<b>6</b>	<b>4</b>	<b>3</b>	<b>3</b>	<b>3</b>	<b>3</b>
Mao	3	3	2	1	0	1	2	1	1	2	1	2

**Cuadro 1.10** REPÚBLICA DOMINICANA: Mujeres fallecidas en condiciones de violencia por año, según provincia y municipio, 2009-2020, continuación...

Provincia y municipio	Año											
	2009	2010	2011	2012	2013	2014	2015	2016	2017	2018	2019	2020 <sup>p</sup>
Esperanza	2	0	2	3	0	1	4	1	0	1	2	0
Laguna Salada	0	0	0	1	0	0	0	2	2	0	0	1
<b>Monseñor Nouel</b>	<b>4</b>	<b>3</b>	<b>3</b>	<b>1</b>	<b>3</b>	<b>4</b>	<b>4</b>	<b>6</b>	<b>3</b>	<b>1</b>	<b>2</b>	<b>1</b>
Bonao	4	2	2	1	3	4	4	4	3	1	2	1
Maimón	0	1	1	0	0	0	0	1	0	0	0	0
Piedra Blanca	0	0	0	0	0	0	0	1	0	0	0	0
<b>Monte Plata</b>	<b>5</b>	<b>6</b>	<b>1</b>	<b>4</b>	<b>5</b>	<b>4</b>	<b>3</b>	<b>0</b>	<b>7</b>	<b>2</b>	<b>4</b>	<b>4</b>
Monte Plata	1	1	0	1	3	1	3	0	2	0	0	0
Bayaguana	0	1	1	0	1	2	0	0	0	1	1	1
Sabana Grande de Boyá	3	1	0	0	1	0	0	0	2	1	1	1
Yamasá	1	3	0	3	0	1	0	0	3	0	2	2
<b>Hato Mayor</b>	<b>0</b>	<b>1</b>	<b>4</b>	<b>1</b>	<b>3</b>	<b>4</b>	<b>3</b>	<b>1</b>	<b>1</b>	<b>1</b>	<b>4</b>	<b>0</b>
Hato Mayor del Rey	0	1	2	1	3	3	0	1	1	0	4	0
Sabana de la Mar	0	0	2	0	0	1	2	0	0	0	0	0
El Valle	0	0	0	0	0	0	1	0	0	1	0	0
<b>San José de Ocoa</b>	<b>0</b>	<b>1</b>	<b>1</b>	<b>1</b>	<b>1</b>	<b>1</b>	<b>2</b>	<b>2</b>	<b>3</b>	<b>2</b>	<b>1</b>	<b>1</b>
San José de Ocoa	0	1	0	1	0	0	2	1	3	1	1	1
Sabana Larga	0	0	1	0	0	0	0	0	0	1	0	0
Rancho Arriba	0	0	0	0	1	1	0	1	0	0	0	0
<b>Santo Domingo</b>	<b>50</b>	<b>38</b>	<b>64</b>	<b>60</b>	<b>38</b>	<b>36</b>	<b>33</b>	<b>35</b>	<b>43</b>	<b>35</b>	<b>44</b>	<b>26</b>
Santo Domingo Este	24	15	26	24	14	16	13	20	16	14	16	15
Santo Domingo Oeste	9	7	8	10	5	3	5	6	9	3	10	1
Santo Domingo Norte	3	10	17	14	9	11	6	6	6	8	10	3
Boca Chica	5	3	2	5	5	2	1	1	6	4	2	1
San Antonio de Guerra	3	0	1	2	1	0	0	0	1	2	0	1
Los Alcarrizos	4	2	8	5	3	3	5	2	5	3	6	4
Pedro Brand	2	1	2	0	1	1	3	0	0	1	0	1

<sup>p</sup>Cifras preliminares.

Fuente: Registros administrativos de la Oficina de Estadísticas y Cartografía de la Policía Nacional

**Cuadro 1.11** REPÚBLICA DOMINICANA: Mujeres fallecidas en condiciones de violencia por año, según región y provincia, 2009-2020

Región y provincia	Año											
	2009	2010	2011	2012	2013	2014	2015	2016	2017	2018	2019	2020 <sup>P</sup>
<b>Total</b>	<b>200</b>	<b>205</b>	<b>233</b>	<b>201</b>	<b>160</b>	<b>191</b>	<b>161</b>	<b>170</b>	<b>206</b>	<b>165</b>	<b>152</b>	<b>134</b>
<b>Región Ozama o Metropolitana</b>	<b>75</b>	<b>62</b>	<b>81</b>	<b>71</b>	<b>57</b>	<b>49</b>	<b>48</b>	<b>46</b>	<b>61</b>	<b>51</b>	<b>57</b>	<b>38</b>
Distrito Nacional	25	24	17	11	19	13	15	11	18	16	13	12
Santo Domingo	50	38	64	60	38	36	33	35	43	35	44	26
<b>Región Norte</b>	<b>26</b>	<b>31</b>	<b>32</b>	<b>28</b>	<b>23</b>	<b>40</b>	<b>28</b>	<b>38</b>	<b>28</b>	<b>25</b>	<b>12</b>	<b>23</b>
Espaillat	4	4	5	2	2	5	5	3	2	4	0	0
Puerto Plata	9	3	6	8	6	6	5	7	7	7	5	3
Santiago	13	24	21	18	15	29	18	28	19	14	7	20
<b>Región Cibao Sur</b>	<b>19</b>	<b>12</b>	<b>12</b>	<b>20</b>	<b>8</b>	<b>12</b>	<b>12</b>	<b>18</b>	<b>21</b>	<b>10</b>	<b>14</b>	<b>8</b>
La Vega	13	6	6	14	3	7	5	9	12	5	10	6
Sánchez Ramírez	2	3	3	5	2	1	3	3	6	4	2	1
Monseñor Nouel	4	3	3	1	3	4	4	6	3	1	2	1
<b>Región Cibao Nordeste</b>	<b>15</b>	<b>15</b>	<b>13</b>	<b>12</b>	<b>16</b>	<b>13</b>	<b>6</b>	<b>14</b>	<b>12</b>	<b>14</b>	<b>5</b>	<b>8</b>
Duarte	5	7	7	5	8	5	3	9	7	6	2	4
María Trinidad Sánchez	2	3	0	2	2	2	1	0	3	1	1	2
Hermanas Mirabal	3	2	1	4	5	5	0	0	2	2	0	1
Samaná	5	3	5	1	1	1	2	5	0	5	2	1
<b>Región Cibao Noroeste</b>	<b>11</b>	<b>11</b>	<b>11</b>	<b>12</b>	<b>6</b>	<b>10</b>	<b>10</b>	<b>6</b>	<b>9</b>	<b>9</b>	<b>9</b>	<b>5</b>
Dajabón	4	2	2	4	2	3	1	1	1	2	2	0
Monte Cristi	1	6	4	2	2	3	2	1	5	2	2	2
Santiago Rodríguez	1	0	1	1	2	2	1	0	0	2	2	0
Valverde	5	3	4	5	0	2	6	4	3	3	3	3
<b>Región Valdesia</b>	<b>20</b>	<b>30</b>	<b>27</b>	<b>21</b>	<b>14</b>	<b>18</b>	<b>20</b>	<b>16</b>	<b>23</b>	<b>16</b>	<b>18</b>	<b>14</b>
Azua	3	7	4	1	1	4	3	3	5	1	6	3
Peravia	6	6	15	6	3	3	2	2	6	8	6	2
San Cristóbal	11	16	7	13	9	10	13	9	9	5	5	8
San José de Ocoa	0	1	1	1	1	1	2	2	3	2	1	1
<b>Región Enriquillo</b>	<b>10</b>	<b>6</b>	<b>11</b>	<b>6</b>	<b>7</b>	<b>8</b>	<b>4</b>	<b>6</b>	<b>7</b>	<b>11</b>	<b>4</b>	<b>10</b>
Baoruco	5	1	4	3	2	1	0	3	2	4	1	4
Barahona	5	5	6	3	2	4	3	2	2	4	1	4
Independencia	0	0	1	0	2	1	0	1	2	2	1	2
Pedernales	0	0	0	0	1	2	1	0	1	1	1	0
<b>Región El Valle</b>	<b>4</b>	<b>7</b>	<b>7</b>	<b>6</b>	<b>2</b>	<b>6</b>	<b>8</b>	<b>7</b>	<b>8</b>	<b>2</b>	<b>7</b>	<b>6</b>
San Juan	1	3	2	3	0	2	2	0	1	1	0	0
Elías Piña	3	4	5	3	2	4	6	7	7	1	7	6
<b>Región Yuma</b>	<b>10</b>	<b>16</b>	<b>26</b>	<b>14</b>	<b>11</b>	<b>19</b>	<b>15</b>	<b>14</b>	<b>25</b>	<b>18</b>	<b>13</b>	<b>14</b>
El Seibo	1	1	3	3	2	1	0	1	4	3	2	5

**Cuadro 1.11** REPÚBLICA DOMINICANA: Mujeres fallecidas en condiciones de violencia por año, según región y provincia, 2009-2020, continuación...

Región y provincia	Año											
	2009	2010	2011	2012	2013	2014	2015	2016	2017	2018	2019	2020 <sup>p</sup>
La Altagracia	6	7	12	7	9	14	13	8	15	13	7	6
La Romana	3	8	11	4	0	4	2	5	6	2	4	3
<b>Región Higuamo</b>	<b>10</b>	<b>15</b>	<b>13</b>	<b>11</b>	<b>16</b>	<b>16</b>	<b>10</b>	<b>5</b>	<b>12</b>	<b>9</b>	<b>13</b>	<b>8</b>
San Pedro de Macorís	5	8	8	6	8	8	4	4	4	6	5	4
Monte Plata	5	6	1	4	5	4	3	0	7	2	4	4
Hato Mayor	0	1	4	1	3	4	3	1	1	1	4	0

<sup>p</sup>Cifras preliminares.

Fuente: Registros administrativos de la Oficina de Estadísticas y Cartografía de la Policía Nacional.

**Cuadro 1.12** REPÚBLICA DOMINICANA: Mujeres fallecidas en condiciones de violencia por medio empleado, según año, 2009-2020

Año	Total	Medio empleado									
		Arma de fuego	Arma blanca u objeto cortopunzante	Objeto contundente	Atropello con vehículo	Sustancia tóxica, veneno	Estrangulamiento, asfixia respiratoria mecánica	Asfixia respiratoria por inmersión	Fuego, vapores, objetos calientes	Otros	No declarado
2009	<b>200</b>	94	60	24	0	4	14	2	2	0	0
2010	<b>205</b>	79	76	23	0	3	18	2	2	1	1
2011	<b>233</b>	94	59	44	0	2	23	3	8	0	0
2012	<b>201</b>	71	66	22	1	0	32	1	8	0	0
2013	<b>160</b>	61	44	25	0	5	20	0	4	1	0
2014	<b>191</b>	84	68	20	0	1	14	2	1	0	1
2015	<b>161</b>	68	56	15	0	1	16	1	4	0	0
2016	<b>170</b>	72	47	25	0	0	13	3	7	0	3
2017	<b>206</b>	81	66	24	0	2	25	1	1	0	6
2018	<b>165</b>	62	59	16	0	1	23	0	0	0	4
2019	<b>152</b>	53	44	23	0	0	0	0	0	27	5
2020 <sup>p</sup>	<b>134</b>	47	47	19	0	1	11	1	2	0	6

<sup>p</sup> Cifras preliminares.

Fuente: Registros administrativos de la Oficina de Estadísticas y Cartografía de la Policía Nacional.



**Cuadro 1.13** REPÚBLICA DOMINICANA: Mujeres fallecidas en condiciones de violencia por rango de hora, según año, 2009-2020

Año	Total	Rango de hora												No declarado
		00:01-02:00	02:01-04:00	04:01-06:00	06:01-08:00	08:01-10:00	10:01-12:00	12:01-14:00	14:01-16:00	16:01-18:00	18:01-20:00	20:01-22:00	22:01-24:00	
2009	200	12	9	9	17	30	30	6	14	16	13	24	19	1
2010	205	23	15	12	16	12	19	13	19	18	17	16	25	0
2011	233	28	13	9	16	27	16	11	19	30	21	22	21	0
2012	201	18	18	10	11	15	17	12	18	24	18	23	17	0
2013	160	14	10	5	15	16	8	7	20	11	9	22	23	0
2014	191	20	10	9	13	19	15	12	8	15	16	31	23	0
2015	161	13	5	11	8	10	13	9	14	7	23	28	14	6
2016	170	12	12	12	8	16	7	10	13	12	22	26	12	8
2017	206	9	15	9	9	16	2	30	11	12	29	26	21	17
2018	165	12	12	9	7	11	17	18	7	11	18	25	15	3
2019	152	14	13	6	12	9	9	12	8	15	19	23	12	0
2020 <sup>p</sup>	134	12	4	12	9	9	7	9	10	10	10	27	10	5

<sup>p</sup>Cifras preliminares.

Fuente: Registros administrativos de la Oficina de Estadísticas y Cartografía de la Policía Nacional.

**Cuadro 1.14** REPÚBLICA DOMINICANA: Mujeres fallecidas en condiciones de violencia en el Distrito Nacional por año, según barrio, 2009-2020

Barrio	Año											
	2009	2010	2011	2012	2013	2014	2015	2016	2017	2018	2019	2020 <sup>p</sup>
<b>Total</b>	<b>25</b>	<b>24</b>	<b>17</b>	<b>11</b>	<b>19</b>	<b>13</b>	<b>15</b>	<b>11</b>	<b>18</b>	<b>16</b>	<b>13</b>	<b>12</b>
Cristo Rey	2	2	0	1	0	2	1	0	3	2	0	1
Villa Francisca	1	1	1	1	2	2	1	1	0	1	0	1
Domingo Savio	3	2	0	0	1	3	1	0	1	1	0	1
Villas Agrícolas	1	3	2	0	1	1	2	2	0	0	0	0
Villa Consuelo	2	1	1	0	1	1	2	0	1	0	0	2
María Auxiliadora	2	0	1	0	1	0	0	0	1	0	0	0
La Zurza	0	2	1	0	1	1	1	0	0	0	0	2
Ensanche Capotillo	1	1	0	0	0	0	1	0	1	0	0	1
Gualey	0	1	1	0	0	0	0	1	1	2	0	0
Altos de Arroyo Hondo	0	4	0	0	1	0	0	0	0	0	0	0
Bella Vista	1	0	0	1	1	0	0	1	0	1	0	0
Quisqueya	0	0	1	2	1	0	0	1	1	0	0	0
Palma Real	1	0	2	0	1	0	0	0	0	0	0	1
Los Jardines	0	0	0	1	0	0	0	0	1	1	0	0
Buenos Aires Mirador	0	0	0	0	0	0	0	1	0	4	0	0
Villa Juana	1	0	1	0	0	0	1	0	1	1	0	0
Ensanche Luperón	0	0	0	2	0	0	0	0	1	0	0	0

**Cuadro 1.14** REPÚBLICA DOMINICANA: Mujeres fallecidas en condiciones de violencia en el Distrito Nacional por año, según barrio, 2009-2020, continuación...

Barrio	Año											
	2009	2010	2011	2012	2013	2014	2015	2016	2017	2018	2019	2020 <sup>P</sup>
Simón Bolívar	0	1	0	1	1	1	0	0	0	0	0	0
Ensanche Espaillat	0	1	0	0	0	0	1	0	0	0	0	0
Los Peralejos	0	0	0	0	0	0	0	1	1	0	0	0
Los Ríos	0	1	0	0	1	0	0	0	1	0	0	0
San Jerónimo	1	0	0	0	1	0	0	0	0	0	0	0
Nuevo Arroyo Hondo	0	0	0	0	1	0	0	0	0	0	0	1
Julieta Morales	0	0	0	0	0	0	0	0	0	0	0	1
Mejoramiento Social	0	0	0	0	0	0	0	0	0	0	0	1
Otros	8	3	6	2	4	2	4	3	4	3	0	0
No declarado	1	1	0	0	0	0	0	0	0	0	13	0

<sup>P</sup>Cifras preliminares.

Fuente: Registros administrativos de la Oficina de Estadísticas y Cartografía de la Policía Nacional.

**Cuadro 1.15** REPÚBLICA DOMINICANA: Mujeres fallecidas en condiciones de violencia en la provincia Santo Domingo por año, según nivel geográfico, 2009-2020

Municipio, distrito municipal y barrio	Año											
	2009	2010	2011	2012	2013	2014	2015	2016	2017	2018	2019	2020 <sup>P</sup>
<b>Provincia Santo Domingo</b>	<b>50</b>	<b>38</b>	<b>64</b>	<b>60</b>	<b>38</b>	<b>36</b>	<b>33</b>	<b>35</b>	<b>43</b>	<b>35</b>	<b>44</b>	<b>26</b>
<b>Santo Domingo Este (MG)</b>	<b>24</b>	<b>15</b>	<b>26</b>	<b>25</b>	<b>14</b>	<b>16</b>	<b>13</b>	<b>20</b>	<b>16</b>	<b>14</b>	<b>16</b>	<b>14</b>
<b>Santo Domingo Este</b>	<b>22</b>	<b>11</b>	<b>24</b>	<b>23</b>	<b>13</b>	<b>15</b>	<b>13</b>	<b>19</b>	<b>15</b>	<b>11</b>	<b>16</b>	<b>14</b>
Villa Duarte	2	2	2	3	1	1	0	0	2	2	0	0
Ensanche Ozama	0	0	1	1	2	1	0	1	0	0	0	0
Los Mina Norte	1	0	2	5	0	0	4	0	1	0	0	0
Los Mina Sur	0	2	4	0	1	0	0	2	0	0	0	0
Alma Rosa	3	1	1	1	2	1	0	1	1	0	0	0
Los Tres Brazos-Jardines del Ozama	1	1	1	0	1	0	1	0	1	3	0	1
Los Mameyes	3	0	2	2	0	1	0	1	2	0	0	1
Isabelita	0	1	0	1	0	1	0	0	0	0	0	2
Villa Faro	3	1	0	0	0	1	1	1	1	0	0	2
Mendoza(ZU)	0	0	0	0	1	1	1	0	0	1	0	0
Cancino	1	0	1	0	0	0	0	0	1	0	0	0
Los Trinitarios	1	0	0	3	0	1	0	0	0	0	0	3
El Tamarindo	1	1	1	0	3	0	1	3	1	1	0	1
Juan López	0	0	0	0	1	1	0	2	0	0	0	0
Hainamosa	0	0	1	4	0	2	1	1	1	0	0	0
El Almirante	0	0	1	1	0	1	0	4	0	0	0	1
Los Frailes	2	1	5	0	0	0	1	2	2	2	0	1
Las Canas	0	0	0	1	0	2	0	1	1	0	0	1
Mendoza(ZR)	1	0	2	1	0	0	0	0	0	1	0	1
Otros	0	0	0	0	1	1	2	0	1	1	0	0

**Cuadro 1.15** REPÚBLICA DOMINICANA: Mujeres fallecidas en condiciones de violencia en el Distrito Nacional por año, según barrio, 2009-2020, continuación...

Municipio, distrito municipal y barrio	Año											
	2009	2010	2011	2012	2013	2014	2015	2016	2017	2018	2019	2020 <sup>P</sup>
No declarado	3	1	0	0	0	0	1	0	0	0	16	0
<b>San Luís (DM)</b>	<b>2</b>	<b>4</b>	<b>2</b>	<b>2</b>	<b>1</b>	<b>1</b>	<b>0</b>	<b>1</b>	<b>1</b>	<b>3</b>	<b>0</b>	<b>0</b>
San Luís	1	1	2	1	1	0	0	1	1	2	0	0
San Isidro	1	3	0	1	0	1	0	0	0	1	0	0
<b>Santo Domingo Oeste (MG)</b>	<b>9</b>	<b>7</b>	<b>8</b>	<b>10</b>	<b>5</b>	<b>3</b>	<b>5</b>	<b>6</b>	<b>9</b>	<b>3</b>	<b>10</b>	<b>1</b>
Santo Domingo Country Club	0	2	1	1	0	0	1	0	0	1	0	0
La Altagracia	1	0	0	0	0	1	0	1	3	0	0	0
Las Caobas	1	2	2	0	0	0	1	0	1	0	0	0
Herrera	2	0	1	6	1	1	1	1	1	1	0	0
Juan Pablo Duarte	0	0	1	0	1	0	0	3	0	0	0	1
Bayona	1	0	1	0	0	0	0	1	0	0	0	0
Manoguayabo(ZU)	3	0	1	1	0	1	0	0	0	0	0	0
Manoguayabo(ZR)	0	2	1	0	1	0	1	0	3	1	0	0
Otros	1	0	0	2	1	0	1	0	1	0	0	0
No declarado	0	1	0	0	1	0	0	0	0	0	10	0
<b>Santo Domingo Norte (MG)</b>	<b>3</b>	<b>10</b>	<b>17</b>	<b>13</b>	<b>9</b>	<b>11</b>	<b>6</b>	<b>6</b>	<b>6</b>	<b>8</b>	<b>10</b>	<b>3</b>
<b>Santo Domingo Norte</b>	<b>3</b>	<b>8</b>	<b>17</b>	<b>13</b>	<b>9</b>	<b>9</b>	<b>6</b>	<b>4</b>	<b>6</b>	<b>8</b>	<b>10</b>	<b>3</b>
Villa Mella	2	4	3	4	3	3	1	1	1	1	0	1
Santa Cruz	0	0	0	0	0	1	0	1	0	1	0	0
Sabana Perdida	1	1	6	1	2	2	3	0	2	2	0	0
El Edén	0	0	0	0	0	1	0	1	0	1	0	0
Guaricano	0	1	7	6	3	2	0	0	3	3	0	0
San Felipe	0	0	0	1	1	0	2	0	0	0	0	0
Duquesa	0	0	0	0	0	0	0	0	0	0	0	1
No declarado	0	0	1	1	0	0	0	1	0	0	0	1
<b>La Victoria (DM)</b>	<b>0</b>	<b>2</b>	<b>0</b>	<b>0</b>	<b>0</b>	<b>2</b>	<b>0</b>	<b>2</b>	<b>0</b>	<b>0</b>	<b>0</b>	<b>0</b>
La Victoria	0	1	0	0	0	1	0	2	0	0	0	0
La Virgen	0	0	0	0	0	1	0	0	0	0	0	0
Hacienda Estrella	0	1	0	0	0	0	0	0	0	0	0	0
<b>Boca Chica (MG)</b>	<b>5</b>	<b>3</b>	<b>2</b>	<b>5</b>	<b>5</b>	<b>2</b>	<b>1</b>	<b>1</b>	<b>6</b>	<b>4</b>	<b>2</b>	<b>1</b>
<b>Boca Chica</b>	<b>3</b>	<b>1</b>	<b>1</b>	<b>3</b>	<b>1</b>	<b>1</b>	<b>1</b>	<b>1</b>	<b>4</b>	<b>1</b>	<b>0</b>	<b>1</b>
Boca Chica	3	1	1	2	0	0	0	0	1	0	0	0
Andrés	0	0	0	1	1	1	0	1	3	1	0	1
No declarado	0	0	0	0	0	0	1	0	0	0	2	0
<b>La Caleta (DM)</b>	<b>2</b>	<b>2</b>	<b>1</b>	<b>2</b>	<b>4</b>	<b>1</b>	<b>0</b>	<b>0</b>	<b>2</b>	<b>3</b>	<b>0</b>	<b>0</b>
La Caleta(ZU)	1	0	0	1	2	0	0	0	1	0	0	0
El Valiente	1	1	1	0	2	1	0	0	1	2	0	0
Campo Lindo	0	0	0	0	0	0	0	0	0	1	0	0
La Caleta(ZR)	0	1	0	1	0	0	0	0	0	0	0	0

**Cuadro 1.15** REPÚBLICA DOMINICANA: Mujeres fallecidas en condiciones de violencia en el Distrito Nacional por año, según barrio, 2009-2020, continuación...

Municipio, distrito municipal y barrio	Año											
	2009	2010	2011	2012	2013	2014	2015	2016	2017	2018	2019	2020 <sup>P</sup>
<b>San Antonio de Guerra (MG)</b>	<b>3</b>	<b>0</b>	<b>1</b>	<b>2</b>	<b>1</b>	<b>0</b>	<b>0</b>	<b>0</b>	<b>1</b>	<b>2</b>	<b>0</b>	<b>2</b>
<b>San Antonio de Guerra</b>	<b>2</b>	<b>0</b>	<b>1</b>	<b>2</b>	<b>1</b>	<b>0</b>	<b>0</b>	<b>0</b>	<b>1</b>	<b>2</b>	<b>0</b>	<b>2</b>
Guerra Centro	1	0	1	1	1	0	0	0	1	2	0	1
El Toro	1	0	0	0	0	0	0	0	0	0	0	1
Mata de Palma	0	0	0	1	0	0	0	0	0	0	0	0
<b>Hato Viejo (DM)</b>	<b>1</b>	<b>0</b>	<b>0</b>	<b>0</b>	<b>0</b>	<b>0</b>	<b>0</b>	<b>0</b>	<b>0</b>	<b>0</b>	<b>0</b>	<b>0</b>
Batey II	1	0	0	0	0	0	0	0	0	0	0	0
<b>Los Alcarrizos (MG)</b>	<b>4</b>	<b>2</b>	<b>8</b>	<b>5</b>	<b>3</b>	<b>3</b>	<b>5</b>	<b>2</b>	<b>5</b>	<b>3</b>	<b>6</b>	<b>4</b>
<b>Los Alcarrizos</b>	<b>3</b>	<b>2</b>	<b>7</b>	<b>5</b>	<b>2</b>	<b>1</b>	<b>5</b>	<b>2</b>	<b>4</b>	<b>2</b>	<b>6</b>	<b>4</b>
Pueblo Nuevo	1	1	2	0	1	0	1	0	0	0	0	0
Savica	0	0	0	0	0	0	0	0	0	0	0	1
La Piña	0	0	0	0	0	0	0	0	0	0	0	1
La Esperanza	0	0	0	0	0	0	0	0	0	0	0	1
La Unión	0	0	2	1	0	0	1	0	0	0	0	1
Valle Encantado	0	0	0	2	0	0	0	1	1	1	0	0
Otros	1	0	3	1	1	1	3	0	2	1	0	0
No declarado	1	1	0	1	0	0	0	1	1	0	6	0
<b>Palmarejo (DM)</b>	<b>1</b>	<b>0</b>	<b>0</b>	<b>0</b>	<b>0</b>	<b>0</b>	<b>0</b>	<b>0</b>	<b>0</b>	<b>0</b>	<b>0</b>	<b>0</b>
Villa Linda	1	0	0	0	0	0	0	0	0	0	0	0
<b>Pantoja (DM)</b>	<b>0</b>	<b>0</b>	<b>1</b>	<b>0</b>	<b>1</b>	<b>2</b>	<b>0</b>	<b>0</b>	<b>1</b>	<b>1</b>	<b>0</b>	<b>0</b>
Pantoja	0	0	1	0	1	2	0	0	1	1	0	0
<b>Pedro Brand (MG)</b>	<b>2</b>	<b>1</b>	<b>2</b>	<b>0</b>	<b>1</b>	<b>1</b>	<b>3</b>	<b>0</b>	<b>0</b>	<b>1</b>	<b>0</b>	<b>1</b>
Pedro Brand	<b>1</b>	<b>0</b>	<b>2</b>	<b>0</b>	<b>0</b>	<b>1</b>	<b>2</b>	<b>0</b>	<b>0</b>	<b>1</b>	<b>0</b>	<b>1</b>
Pedro Brand	1	0	1	0	0	1	2	0	0	0	0	0
Los Cocos (Kilómetro 28)	0	0	0	0	0	0	0	0	0	0	0	1
Santa Cruz	0	0	0	0	0	0	0	0	0	1	0	0
No declarado	0	0	1	0	0	0	0	0	0	0	0	0
<b>La Guáyiga (DM)</b>	<b>1</b>	<b>1</b>	<b>0</b>	<b>0</b>	<b>1</b>	<b>0</b>	<b>1</b>	<b>0</b>	<b>0</b>	<b>0</b>	<b>0</b>	<b>0</b>
La Guáyiga	0	1	0	0	1	0	0	0	0	0	0	0
Los García	1	0	0	0	0	0	1	0	0	0	0	0

<sup>P</sup>Cifras preliminares.

... Cifras no disponible

ZU: Zona Urbana

ZR: Zona rural

MG: Municipio general

DM: Distrito municipal

Fuente: Registros administrativos de la Oficina de Estadísticas y Cartografía de la Policía Nacional.

# Feminicidios Íntimos

- 2.1.Feminicidios íntimos por mes, según año, 2009-2020
- 2.2.Feminicidios íntimos por día de la semana, según año, 2009-2020
- 2.3 Feminicidios íntimos por relación o parentesco con el victimario, según año, 2009-2020
- 2.4.Feminicidios íntimos por grupo de edad, según año, 2009-2020
- 2.5.Feminicidios íntimos por medio empleado, según año, 2009-2020
- 2.6.Feminicidios íntimos por lugar de ocurrencia, según año, 2009-2020
- 2.7.Feminicidios íntimos por zona de ocurrencia, según año, 2009-2020
- 2.8.Feminicidios íntimos por año, según región y provincia,2009-2020
- 2.9.Feminicidios íntimos por año, según provincia y municipio, 2009-2020
- 2.10.Feminicidios íntimos por país de nacionalidad, según año, 2009-2020
- 2.11.Feminicidios íntimos por rango de hora, según año, 2009-2020
- 2.12.Feminicidios íntimos por año, según ocupación, 2015-2020
- 2.13.Feminicidios íntimos por grupo de edad del agresor, según año y grupo de edad de la víctima 2015-2020

NI UNA  
MENOS

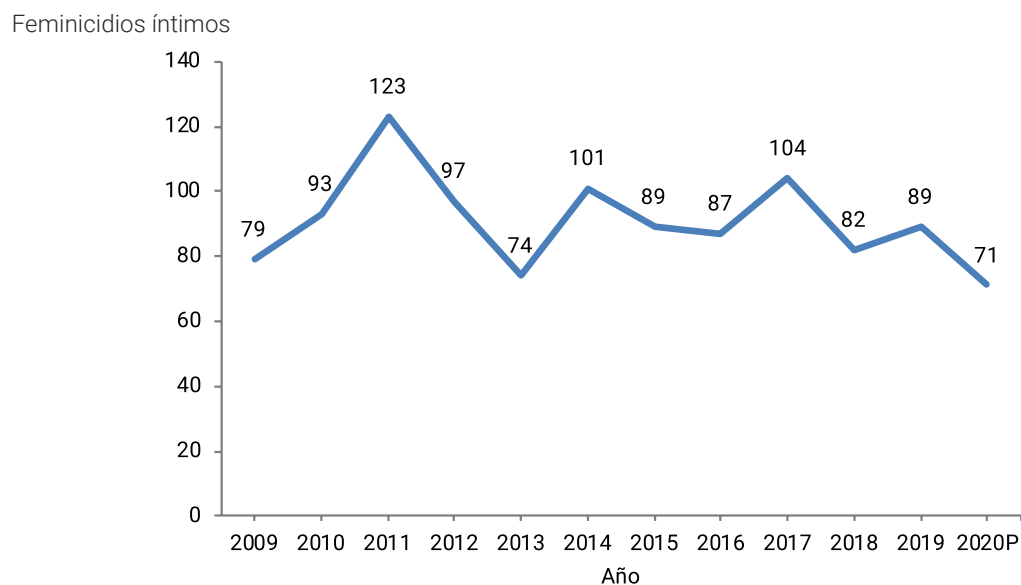
**Cuadro 2.1** REPÚBLICA DOMINICANA: Femicidios íntimos por mes, según año, 2009-2020

Año	Total	Mes											
		Enero	Febrero	Marzo	Abril	Mayo	Junio	Julio	Agosto	Septiembre	Octubre	Noviembre	Diciembre
2009	<b>79</b>	10	6	5	5	4	6	8	6	9	5	2	13
2010	<b>93</b>	8	10	7	8	7	7	9	8	6	5	9	9
2011	<b>123</b>	8	13	8	6	9	15	10	13	10	14	6	11
2012	<b>97</b>	6	9	11	8	6	9	16	4	8	9	2	9
2013	<b>74</b>	6	2	6	7	4	2	6	11	8	8	9	5
2014	<b>101</b>	7	6	16	5	9	12	10	5	4	11	10	6
2015	<b>89</b>	5	8	13	11	7	9	7	7	5	10	3	4
2016	<b>87</b>	13	8	7	2	8	13	4	7	3	8	4	10
2017	<b>104</b>	9	8	6	6	11	12	13	9	6	12	6	6
2018	<b>82</b>	7	7	4	4	4	12	13	10	5	6	2	8
2019	<b>89</b>	8	8	5	8	5	6	13	5	3	5	11	12
2020 <sup>p</sup>	<b>71</b>	8	4	5	5	4	5	5	3	7	8	6	11

<sup>p</sup>Cifras preliminares.

Fuente: Registros administrativos de la Oficina de Estadísticas y Cartografía de la Policía Nacional.

**Gráfico 2.1** REPÚBLICA DOMINICANA: Femicidios íntimos, según año, 2009-2020



**Cuadro 2.2** REPÚBLICA DOMINICANA: Femicidios íntimos por día de la semana, según año, 2009-2020

Año	Total	Día de la semana						
		Lunes	Martes	Miércoles	Jueves	Viernes	Sábado	Domingo
2009	<b>79</b>	10	13	7	12	16	10	11
2010	<b>93</b>	12	6	16	10	20	14	15
2011	<b>123</b>	25	11	14	16	18	16	23
2012	<b>97</b>	15	14	7	14	8	13	26
2013	<b>74</b>	12	14	8	11	9	9	11
2014	<b>101</b>	12	12	11	15	12	15	24
2015	<b>89</b>	12	7	12	17	10	9	22
2016	<b>87</b>	14	7	6	10	14	10	26
2017	<b>104</b>	9	16	15	12	13	20	19
2018	<b>82</b>	15	12	7	3	12	12	21
2019	<b>89</b>	13	17	11	6	13	15	14
2020 <sup>p</sup>	<b>71</b>	13	7	9	11	9	7	15

<sup>p</sup>Cifras preliminares.

Fuente: Registros administrativos de la Oficina de Estadísticas y Cartografía de la Policía Nacional.

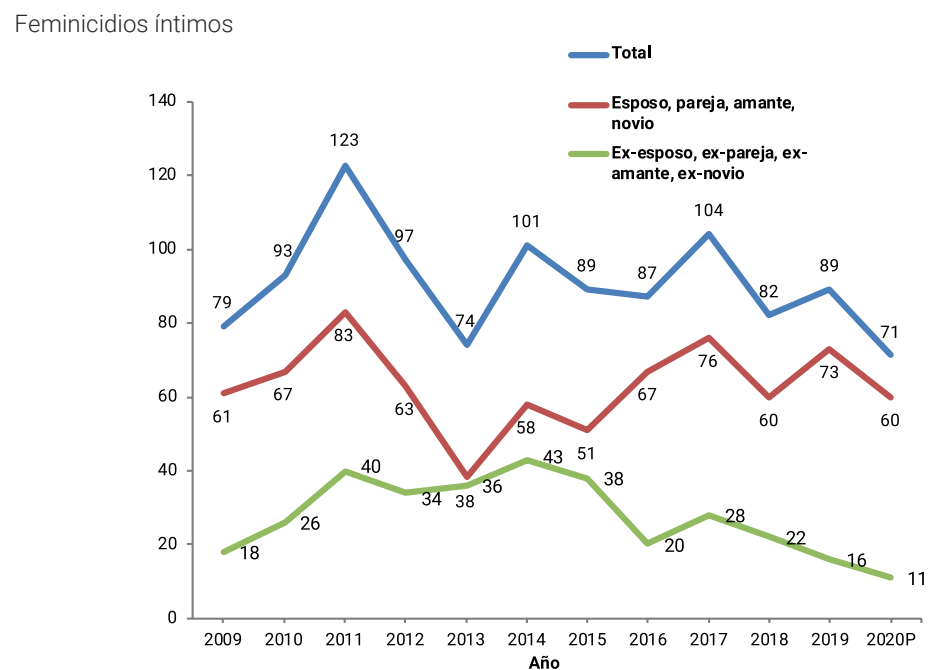
**Cuadro 2.3** REPÚBLICA DOMINICANA: Femicidios íntimos por relación o parentesco con el victimario, según año, 2009-2020

Año	Total	Relación o parentesco	
		Esposo, pareja, amante, novio	Exesposo, expareja, examante, exnovio
2009	<b>79</b>	61	18
2010	<b>93</b>	67	26
2011	<b>123</b>	83	40
2012	<b>97</b>	63	34
2013	<b>74</b>	38	36
2014	<b>101</b>	58	43
2015	<b>89</b>	51	38
2016	<b>87</b>	67	20
2017	<b>104</b>	76	28
2018	<b>82</b>	60	22
2019	<b>89</b>	73	16
2020 <sup>p</sup>	<b>71</b>	60	11

<sup>p</sup>Cifras preliminares.

Fuente: Registros administrativos de la Oficina de Estadísticas y Cartografía de la Policía Nacional.

**Gráfico 2.3** REPÚBLICA DOMINICANA: Femicidios íntimos por relación o parentesco con el victimario, según año, 2009-2020



**Cuadro 2.4** REPÚBLICA DOMINICANA: Femicidios íntimos por grupo de edad, según año, 2009-2020

Año	Total	Grupo de edad (años cumplidos)							No declarada
		10-14	15-24	25-34	35-44	45-54	55-64	65 y más	
2009	79	0	31	32	11	2	0	0	3
2010	93	1	28	32	22	8	1	0	1
2011	123	1	45	49	18	9	1	0	0
2012	97	2	24	42	24	3	2	0	0
2013	74	1	24	27	14	3	2	0	3
2014	101	1	33	40	18	6	1	1	1
2015	89	0	30	32	15	7	2	1	2
2016	87	0	25	34	19	4	1	1	3
2017	104	0	25	39	28	8	0	1	3
2018	82	2	23	34	18	3	1	1	0
2019	89	0	25	39	13	5	3	1	3
2020 <sup>P</sup>	71	0	23	22	11	8	3	0	4

<sup>P</sup>Cifras preliminares.

Fuente: Registros administrativos de la Oficina de Estadísticas y Cartografía de la Policía Nacional.



**Cuadro 2.5** REPÚBLICA DOMINICANA: Femicidios íntimos por medio empleado, según año, 2009-2020

Año	Total	Medio empleado								
		Arma de fuego	Arma blanca u objeto cortopunzante	Objeto contundente	Sustancia tóxica, veneno	Estrangulamiento, asfixia respiratoria mecánica	Asfixia respiratoria por inmersión	Fuego, vapores, objetos calientes	Otros	No declarado
2009	79	42	28	1	1	5	1	1	0	0
2010	93	35	36	9	0	11	1	1	0	0
2011	123	49	39	18	1	11	1	4	0	0
2012	97	37	40	5	0	13	0	2	0	0
2013	74	25	27	6	2	10	0	3	1	0
2014	101	38	42	9	1	9	1	0	0	1
2015	89	35	35	3	0	12	1	3	0	0
2016	87	32	31	14	0	5	0	4	0	1
2017	104	38	39	11	1	13	0	1	0	1
2018	82	29	32	10	0	8	0	0	0	3
2019	89	26	31	15	0	0	0	0	13	4
2020 <sup>p</sup>	71	24	29	8	0	6	1	1	0	2

<sup>p</sup>Cifras preliminares.

Fuente: Registros administrativos de la Oficina de Estadísticas y Cartografía de la Policía Nacional.

**Cuadro 2.6** REPÚBLICA DOMINICANA: Femicidios íntimos por lugar de ocurrencia, según año, 2009-2020

Año	Total	Lugar o sitio de ocurrencia						
		Vía pública, parque, interior de vehículo	Vivienda, domicilio o residencia y sus parques	Negocio, comercio, mercado, hostelería, afines y sus parques	Finca, parcela, terreno baldío, cañaveral, solar y afines	Río, cañada, canal, lago, laguna	Otros	No declarado
2009	79	33	31	13	2	0	0	0
2010	93	44	40	5	1	1	2	0
2011	123	28	81	8	3	2	1	0
2012	97	11	69	8	5	1	3	0
2013	74	16	48	5	3	1	1	0
2014	101	45	45	6	3	0	2	0
2015	89	34	50	2	2	0	1	0
2016	87	24	55	4	3	0	1	0
2017	104	37	61	4	1	0	1	0
2018	82	33	44	4	0	0	0	1
2019	89	24	60	4	1	0	0	0
2020 <sup>p</sup>	71	17	48	2	2	1	1	0

<sup>p</sup>Cifras preliminares.

Fuente: Registros administrativos de la Oficina de Estadísticas y Cartografía de la Policía Nacional.

**Cuadro 2.7** REPÚBLICA DOMINICANA: Femicidios íntimos por zona de ocurrencia, según año, 2009-2020

Año	Total	Zona de ocurrencia		
		Urbana	Rural	No declarado
2009	<b>79</b>	63	15	1
2010	<b>93</b>	85	8	0
2011	<b>123</b>	105	18	0
2012	<b>97</b>	85	12	0
2013	<b>74</b>	59	15	0
2014	<b>101</b>	82	18	1
2015	<b>89</b>	72	16	1
2016	<b>87</b>	74	13	0
2017	<b>104</b>	83	21	0
2018	<b>82</b>	61	21	0
2019	<b>89</b>	0	0	89
2020 <sup>p</sup>	<b>71</b>	52	19	0

<sup>p</sup>Cifras preliminares.

Fuente: Registros administrativos de la Oficina de Estadísticas y Cartografía de la Policía Nacional.

**Cuadro 2.8** REPÚBLICA DOMINICANA: Femicidios íntimos por año, según región y provincia, 2009-2020

Región y provincia	Año											
	2009	2010	2011	2012	2013	2014	2015	2016	2017	2018	2019	2020 <sup>p</sup>
<b>Total</b>	<b>79</b>	<b>93</b>	<b>123</b>	<b>97</b>	<b>74</b>	<b>101</b>	<b>89</b>	<b>87</b>	<b>104</b>	<b>82</b>	<b>89</b>	<b>71</b>
<b>Región Ozama o Metropolitana</b>	<b>30</b>	<b>32</b>	<b>38</b>	<b>31</b>	<b>21</b>	<b>27</b>	<b>29</b>	<b>19</b>	<b>30</b>	<b>21</b>	<b>35</b>	<b>15</b>
Distrito Nacional	6	12	8	3	6	9	5	4	6	7	6	4
Santo Domingo	24	20	30	28	15	18	24	15	24	14	29	11
<b>Región Norte</b>	<b>12</b>	<b>13</b>	<b>19</b>	<b>14</b>	<b>13</b>	<b>19</b>	<b>16</b>	<b>19</b>	<b>15</b>	<b>15</b>	<b>1</b>	<b>11</b>
Espaillat	1	2	1	2	2	1	1	2	1	4	0	0
Puerto Plata	5	1	3	5	3	4	4	5	4	6	1	1
Santiago	6	10	15	7	8	14	11	12	10	5	0	10
<b>Región Cibao Sur</b>	<b>6</b>	<b>6</b>	<b>8</b>	<b>11</b>	<b>3</b>	<b>4</b>	<b>7</b>	<b>10</b>	<b>13</b>	<b>8</b>	<b>11</b>	<b>6</b>
La Vega	6	3	4	8	2	4	2	6	8	4	7	4
Sánchez Ramírez	0	2	3	3	0	0	3	1	4	3	2	1
Monseñor Nouel	0	1	1	0	1	0	2	3	1	1	2	1
<b>Región Cibao Nordeste</b>	<b>10</b>	<b>8</b>	<b>5</b>	<b>6</b>	<b>9</b>	<b>10</b>	<b>3</b>	<b>8</b>	<b>8</b>	<b>7</b>	<b>4</b>	<b>4</b>
Duarte	2	3	3	1	5	4	2	5	5	3	2	2
María Trinidad Sánchez	2	2	0	2	1	2	0	0	2	1	1	2
Hermanas Mirabal	2	2	0	3	2	3	0	0	1	1	0	0
Samaná	4	1	2	0	1	1	1	3	0	2	1	0
<b>Región Cibao Noroeste</b>	<b>2</b>	<b>2</b>	<b>0</b>	<b>2</b>	<b>1</b>	<b>2</b>	<b>1</b>	<b>1</b>	<b>0</b>	<b>1</b>	<b>2</b>	<b>0</b>
Dajabón	0	2	3	2	0	1	1	1	3	1	2	2
Monte Cristi	1	0	1	1	1	1	0	0	0	1	2	0
Santiago Rodríguez	1	1	2	3	0	1	3	1	2	2	3	1
Valverde	7	15	16	9	5	10	9	9	15	9	10	6
<b>Región Valdesia</b>	<b>2</b>	<b>3</b>	<b>3</b>	<b>0</b>	<b>0</b>	<b>1</b>	<b>1</b>	<b>1</b>	<b>1</b>	<b>1</b>	<b>5</b>	<b>1</b>
Azua	2	4	9	1	1	2	1	1	4	5	1	1
Peravia	3	7	3	7	4	7	5	7	7	3	3	3
San Cristóbal	0	1	1	1	0	0	2	0	3	0	1	1
San José de Ocoa	0	1	1	1	0	0	2	0	3	0	1	1
<b>Región Enriquillo</b>	<b>3</b>	<b>3</b>	<b>7</b>	<b>0</b>	<b>3</b>	<b>2</b>	<b>2</b>	<b>2</b>	<b>2</b>	<b>4</b>	<b>1</b>	<b>7</b>
Baoruco	1	0	2	0	1	0	0	1	1	1	0	3
Barahona		3	4	0	2	1	2	1	1	2	1	3
Independencia	0	0	1	0	0	0	0	0	0	1	0	1

**Cuadro 2.8** REPÚBLICA DOMINICANA: Femicidios íntimos por año, según región y provincia, 2009-2020, continuación...

Región y provincia	Año											
	2009	2010	2011	2012	2013	2014	2015	2016	2017	2018	2019	2020 <sup>p</sup>
Pedernales	0	0	0	0	0	1	0	0	0	0	0	0
<b>Región El Valle</b>	<b>1</b>	<b>1</b>	<b>4</b>	<b>4</b>	<b>1</b>	<b>3</b>	<b>4</b>	<b>5</b>	<b>2</b>	<b>1</b>	<b>0</b>	<b>6</b>
San Juan	0	0	2	2	0	1	2	0	0	0	0	0
Elías Piña	1	1	2	2	1	2	2	5	2	1	0	6
<b>Región Yuma</b>	<b>4</b>	<b>5</b>	<b>14</b>	<b>7</b>	<b>8</b>	<b>13</b>	<b>8</b>	<b>9</b>	<b>8</b>	<b>7</b>	<b>10</b>	<b>7</b>
El Seibo	1	0	1	1	1	1	0	1	1	1	2	3
La Altagracia	3	2	9	4	7	10	7	5	6	6	5	3
La Romana	0	3	4	2	0	2	1	3	1	0	3	1
<b>Región Higuamo</b>	<b>2</b>	<b>5</b>	<b>6</b>	<b>7</b>	<b>9</b>	<b>8</b>	<b>6</b>	<b>3</b>	<b>6</b>	<b>5</b>	<b>8</b>	<b>6</b>
San Pedro de Macorís	2	1	4	4	4	6	2	2	2	4	3	3
Monte Plata	0	3	1	2	3	1	2	0	3	1	3	3
Hato Mayor	0	1	1	1	2	1	2	1	1	0	2	0

<sup>p</sup>Cifras preliminares.

Fuente: Registros administrativos de la Oficina de Estadísticas y Cartografía de la Policía Nacional.

**Cuadro 2.9** REPÚBLICA DOMINICANA: Femicidios íntimos por año, según provincia y municipio, 2009-2020

Provincia y municipio	Año											
	2009	2010	2011	2012	2013	2014	2015	2016	2017	2018	2019	2020 <sup>P</sup>
<b>Total</b>	<b>79</b>	<b>93</b>	<b>123</b>	<b>97</b>	<b>74</b>	<b>101</b>	<b>89</b>	<b>87</b>	<b>104</b>	<b>82</b>	<b>89</b>	<b>71</b>
<b>Distrito Nacional</b>	<b>6</b>	<b>12</b>	<b>8</b>	<b>3</b>	<b>6</b>	<b>9</b>	<b>5</b>	<b>4</b>	<b>6</b>	<b>7</b>	<b>6</b>	<b>4</b>
Santo Domingo de Guzmán	6	12	8	3	6	9	5	4	6	7	6	4
<b>Azua</b>	<b>2</b>	<b>3</b>	<b>3</b>	<b>0</b>	<b>0</b>	<b>1</b>	<b>1</b>	<b>1</b>	<b>1</b>	<b>1</b>	<b>5</b>	<b>1</b>
Azua	1	3	2	0	0	0	1	0	0	0	4	1
Las Yayas de Viajama	0	0	1	0	0	0	0	0	0	0	0	0
Padre Las Casas	1	0	0	0	0	1	0	1	0	0	1	0
Sabana Yegua	0	0	0	0	0	0	0	0	0	1	0	0
Tábara Arriba	0	0	0	0	0	0	0	0	1	0	0	0
<b>Baoruco</b>	<b>1</b>	<b>0</b>	<b>2</b>	<b>0</b>	<b>1</b>	<b>0</b>	<b>0</b>	<b>1</b>	<b>1</b>	<b>1</b>	<b>0</b>	<b>3</b>
Neiba	0	0	1	0	0	0	0	0	0	1	0	1
Tamayo	1	0	1	0	1	0	0	1	0	0	0	0
Galván	0	0	0	0	0	0	0	0	0	0	0	2
Villa Jaragua	0	0	0	0	0	0	0	0	1	0	0	0
<b>Barahona</b>	<b>2</b>	<b>3</b>	<b>4</b>	<b>0</b>	<b>2</b>	<b>1</b>	<b>2</b>	<b>1</b>	<b>1</b>	<b>2</b>	<b>1</b>	<b>3</b>
Barahona	1	3	2	0	0	0	1	0	1	1	1	1
Cabral	0	0	1	0	0	0	0	0	0	0	0	0
Enriquillo	0	0	0	0	1	0	0	0	0	0	0	0
Paraíso	0	0	0	0	0	1	0	0	0	1	0	0
Vicente Noble	1	0	0	0	0	0	1	1	0	0	0	2
Polo	0	0	1	0	1	0	0	0	0	0	0	0
<b>Dajabón</b>	<b>2</b>	<b>2</b>	<b>0</b>	<b>2</b>	<b>1</b>	<b>2</b>	<b>1</b>	<b>1</b>	<b>0</b>	<b>1</b>	<b>2</b>	<b>0</b>
Dajabón	1	1	0	0	1	0	1	1	0	1	1	0
Loma de Cabrera	1	0	0	1	0	1	0	0	0	0	1	0
Partido	0	0	0	0	0	1	0	0	0	0	0	0
Restauración	0	1	0	0	0	0	0	0	0	0	0	0
El Pino	0	0	0	1	0	0	0	0	0	0	0	0
<b>Duarte</b>	<b>2</b>	<b>3</b>	<b>3</b>	<b>1</b>	<b>5</b>	<b>4</b>	<b>2</b>	<b>5</b>	<b>5</b>	<b>3</b>	<b>2</b>	<b>2</b>
San Francisco de Macorís	1	3	2	1	5	2	1	3	3	2	1	2
Arenoso	0	0	1	0	0	0	1	0	0	0	0	0
Castillo	0	0	0	0	0	1	0	0	0	0	1	0
Pimentel	0	0	0	0	0	0	0	0	1	0	0	0
Villa Rivas	1	0	0	0	0	0	0	0	0	1	0	0
Las Guáranas	0	0	0	0	0	1	0	2	1	0	0	0
<b>Elías Piña</b>	<b>0</b>	<b>0</b>	<b>2</b>	<b>2</b>	<b>0</b>	<b>1</b>	<b>2</b>	<b>0</b>	<b>0</b>	<b>0</b>	<b>0</b>	<b>0</b>
Comendador	0	0	1	1	0	1	0	0	0	0	0	0

**Cuadro 2.9** REPÚBLICA DOMINICANA: Femicidios íntimos por año, según provincia y municipio, 2009-2020, continuación...

Provincia y municipio	Año											
	2009	2010	2011	2012	2013	2014	2015	2016	2017	2018	2019	2020 <sup>p</sup>
Bánica	0	0	1	0	0	0	1	0	0	0	0	0
Hondo Valle	0	0	0	1	0	0	0	0	0	0	0	0
Juan Santiago	0	0	0	0	0	0	1	0	0	0	0	0
<b>El Seibo</b>	<b>1</b>	<b>0</b>	<b>1</b>	<b>1</b>	<b>1</b>	<b>1</b>	<b>0</b>	<b>1</b>	<b>1</b>	<b>1</b>	<b>2</b>	<b>3</b>
El Seibo	1	0	1	0	1	1	0	1	1	0	2	2
Miches	0	0	0	1	0	0	0	0	0	1	0	1
<b>Españillat</b>	<b>1</b>	<b>2</b>	<b>1</b>	<b>2</b>	<b>2</b>	<b>1</b>	<b>1</b>	<b>2</b>	<b>1</b>	<b>4</b>	<b>0</b>	<b>0</b>
Moca	1	2	1	1	2	1	1	2	1	4	0	0
Cayetano Germosén	0	0	0	1	0	0	0	0	0	0	0	0
<b>Independencia</b>	<b>0</b>	<b>0</b>	<b>1</b>	<b>0</b>	<b>0</b>	<b>0</b>	<b>0</b>	<b>0</b>	<b>0</b>	<b>1</b>	<b>0</b>	<b>1</b>
Jimaní	0	0	1	0	0	0	0	0	0	0	0	1
La Descubierta	0	0	0	0	0	0	0	0	0	1	0	0
<b>La Altagracia</b>	<b>3</b>	<b>2</b>	<b>9</b>	<b>4</b>	<b>7</b>	<b>10</b>	<b>7</b>	<b>5</b>	<b>6</b>	<b>6</b>	<b>5</b>	<b>3</b>
Higüey	3	2	9	3	7	9	7	5	4	6	5	3
San Rafael del Yuma	0	0	0	1	0	1	0	0	2	0	0	0
<b>La Romana</b>	<b>0</b>	<b>3</b>	<b>4</b>	<b>2</b>	<b>0</b>	<b>2</b>	<b>1</b>	<b>3</b>	<b>1</b>	<b>0</b>	<b>3</b>	<b>1</b>
La Romana	0	3	3	2	0	1	1	3	0	0	3	1
Villa Hermosa	0	0	1	0	0	1	0	0	1	0	0	0
<b>La Vega</b>	<b>6</b>	<b>3</b>	<b>4</b>	<b>8</b>	<b>2</b>	<b>4</b>	<b>2</b>	<b>6</b>	<b>8</b>	<b>4</b>	<b>7</b>	<b>4</b>
La Vega	1	1	4	5	1	2	2	4	4	3	4	4
Constanza	3	1	0	1	0	1	0	0	1	1	1	0
Jarabacoa	1	1	0	1	1	1	0	1	2	0	1	0
Jima Abajo	1	0	0	1	0	0	0	1	1	0	1	0
<b>María Trinidad Sánchez</b>	<b>2</b>	<b>2</b>	<b>0</b>	<b>2</b>	<b>1</b>	<b>2</b>	<b>0</b>	<b>0</b>	<b>2</b>	<b>1</b>	<b>1</b>	<b>2</b>
Nagua	1	2	0	1	0	2	0	0	2	1	1	0
Cabrera	0	0	0	0	1	0	0	0	0	0	0	0
El Factor	0	0	0	1	0	0	0	0	0	0	0	0
Río San Juan	1	0	0	0	0	0	0	0	0	0	0	2
<b>Monte Cristi</b>	<b>0</b>	<b>2</b>	<b>3</b>	<b>2</b>	<b>0</b>	<b>1</b>	<b>1</b>	<b>1</b>	<b>3</b>	<b>1</b>	<b>2</b>	<b>2</b>
Monte Cristi	0	2	0	0	0	0	1	1	1	0	1	1
Castañuelas	0	0	2	1	0	0	0	0	0	1	0	0
Guayubín	0	0	0	1	0	1	0	0	1	0	1	0
Las Matas de Santa Cruz	0	0	0	0	0	0	0	0	1	0	0	0
Villa Vásquez	0	0	1	0	0	0	0	0	0	0	0	1
<b>Pedernales</b>	<b>0</b>	<b>0</b>	<b>0</b>	<b>0</b>	<b>0</b>	<b>1</b>	<b>0</b>	<b>0</b>	<b>0</b>	<b>0</b>	<b>0</b>	<b>0</b>
Oviedo	0	0	0	0	0	1	0	0	0	0	0	0

**Cuadro 2.9** REPÚBLICA DOMINICANA: Femicidios íntimos por año, según provincia y municipio, 2009-2020 , continuación...

Provincia y municipio	Año											
	2009	2010	2011	2012	2013	2014	2015	2016	2017	2018	2019	2020 <sup>P</sup>
<b>Peravia</b>	<b>2</b>	<b>4</b>	<b>9</b>	<b>1</b>	<b>1</b>	<b>2</b>	<b>1</b>	<b>1</b>	<b>4</b>	<b>5</b>	<b>1</b>	<b>1</b>
Baní	2	4	9	1	1	2	1	1	4	5	1	1
<b>Puerto Plata</b>	<b>5</b>	<b>1</b>	<b>3</b>	<b>5</b>	<b>3</b>	<b>4</b>	<b>4</b>	<b>5</b>	<b>4</b>	<b>6</b>	<b>1</b>	<b>1</b>
Puerto Plata	2	1	2	2	1	3	3	3	2	1	0	1
Imbert	0	0	0	0	0	1	0	0	0	0	0	0
Luperón	0	0	0	0	0	0	0	0	0	1	0	0
Sosúa	2	0	1	3	1	0	1	2	2	3	1	0
Villa Isabela	0	0	0	0	1	0	0	0	0	0	0	0
Villa Montellano	1	0	0	0	0	0	0	0	0	1	0	0
<b>Hermanas Mirabal</b>	<b>2</b>	<b>2</b>	<b>0</b>	<b>3</b>	<b>2</b>	<b>3</b>	<b>0</b>	<b>0</b>	<b>1</b>	<b>1</b>	<b>0</b>	<b>0</b>
Salcedo	2	0	0	1	1	2	0	0	1	0	0	0
Tenares	0	1	0	0	1	1	0	0	0	0	0	0
Villa Tapia	0	1	0	2	0	0	0	0	0	1	0	0
<b>Samaná</b>	<b>4</b>	<b>1</b>	<b>2</b>	<b>0</b>	<b>1</b>	<b>1</b>	<b>1</b>	<b>3</b>	<b>0</b>	<b>2</b>	<b>1</b>	<b>0</b>
Samaná	1	1	0	0	0	0	1	2	0	0	1	0
Sánchez	1	0	0	0	0	0	0	1	0	1	0	0
Las Terrenas	2	0	2	0	1	1	0	0	0	1	0	0
<b>San Cristóbal</b>	<b>3</b>	<b>7</b>	<b>3</b>	<b>7</b>	<b>4</b>	<b>7</b>	<b>5</b>	<b>7</b>	<b>7</b>	<b>3</b>	<b>3</b>	<b>3</b>
San Cristóbal	2	1	0	3	2	1	3	2	4	1	3	2
Sabana Grande de Palenque	0	0	1	0	0	1	0	0	0	0	0	0
Bajos de Haina	0	4	1	2	1	2	1	1	2	1	0	1
Cambita Garabito	0	0	1	0	1	1	0	1	0	0	0	0
Villa Altagracia	0	2	0	2	0	0	1	2	0	1	0	0
Yaguata	0	0	0	0	0	0	0	1	0	0	0	0
San Gregorio de Nigua	1	0	0	0	0	2	0	0	1	0	0	0
<b>San Juan</b>	<b>1</b>	<b>1</b>	<b>2</b>	<b>2</b>	<b>1</b>	<b>2</b>	<b>2</b>	<b>5</b>	<b>2</b>	<b>1</b>	<b>0</b>	<b>6</b>
San Juan	1	0	1	0	1	1	1	1	0	1	0	5
Juan de Herrera	0	1	1	0	0	0	0	0	0	0	0	0
Bohechío	0	0	0	0	0	0	0	0	0	0	0	1
Las Matas de Farfán	0	0	0	2	0	1	1	2	2	0	0	0
Vallejuelo	0	0	0	0	0	0	0	2	0	0	0	0
<b>San Pedro de Macorís</b>	<b>2</b>	<b>1</b>	<b>4</b>	<b>4</b>	<b>4</b>	<b>6</b>	<b>2</b>	<b>2</b>	<b>2</b>	<b>4</b>	<b>3</b>	<b>3</b>
San Pedro de Macorís	2	1	4	3	3	4	1	1	1	3	3	1
Los Llanos	0	0	0	0	0	0	0	0	0	1	0	0
Consuelo	0	0	0	0	0	0	0	1	1	0	0	0
Quisqueya	0	0	0	0	0	1	0	0	0	0	0	0

**Cuadro 2.9** REPÚBLICA DOMINICANA: Femicidios íntimos por año, según provincia y municipio, 2009-2020, continuación...

Provincia y municipio	Año											
	2009	2010	2011	2012	2013	2014	2015	2016	2017	2018	2019	2020 <sup>p</sup>
Ramón Santana	0	0	0	0	0	0	0	0	0	0	0	2
Guayacanes	0	0	0	1	1	1	1	0	0	0	0	0
<b>Sánchez Ramírez</b>	<b>0</b>	<b>2</b>	<b>3</b>	<b>3</b>	<b>0</b>	<b>0</b>	<b>3</b>	<b>1</b>	<b>4</b>	<b>3</b>	<b>2</b>	<b>1</b>
Cotuí	0	2	2	2	0	0	1	1	3	2	2	0
Cevicos	0	0	1	1	0	0	0	0	0	0	0	0
La Mata	0	0	0	0	0	0	2	0	1	1	0	1
<b>Santiago</b>	<b>6</b>	<b>10</b>	<b>15</b>	<b>7</b>	<b>8</b>	<b>14</b>	<b>11</b>	<b>12</b>	<b>10</b>	<b>5</b>	<b>0</b>	<b>10</b>
Santiago	5	8	9	5	7	12	10	7	8	2	0	7
Bisonó	0	1	1	1	1	1	1	0	1	1	0	1
Jánico	1	0	0	0	0	0	0	1	0	0	0	0
Licey al Medio	0	0	1	0	0	1	0	3	0	1	0	0
San José de las Matas	0	0	1	0	0	0	0	0	0	0	0	0
Tamboril	0	0	1	1	0	0	0	0	0	0	0	0
Villa González	0	1	2	0	0	0	0	1	0	0	0	2
Puñal	0	0	0	0	0	0	0	0	1	1	0	0
<b>Santiago Rodríguez</b>	<b>1</b>	<b>0</b>	<b>1</b>	<b>1</b>	<b>1</b>	<b>1</b>	<b>0</b>	<b>0</b>	<b>0</b>	<b>1</b>	<b>2</b>	<b>0</b>
San Ignacio de Sabaneta	0	0	1	1	1	0	0	0	0	0	1	0
Villa los Almácigos	0	0	0	0	0	0	0	0	0	1	0	0
Monción	1	0	0	0	0	1	0	0	0	0	1	0
<b>Valverde</b>	<b>1</b>	<b>1</b>	<b>2</b>	<b>3</b>	<b>0</b>	<b>1</b>	<b>3</b>	<b>1</b>	<b>2</b>	<b>2</b>	<b>3</b>	<b>1</b>
Mao	0	1	2	1	0	1	2	1	0	1	1	1
Esperanza	1	0	0	1	0	0	1	0	0	1	2	0
Laguna Salada	0	0	0	1	0	0	0	0	2	0	0	0
<b>Monseñor Nouel</b>	<b>0</b>	<b>1</b>	<b>1</b>	<b>0</b>	<b>1</b>	<b>0</b>	<b>2</b>	<b>3</b>	<b>1</b>	<b>1</b>	<b>2</b>	<b>1</b>
Bonao	0	1	1	0	1	0	2	1	1	1	2	1
Maimón	0	0	0	0	0	0	0	1	0	0	0	0
Piedra Blanca	0	0	0	0	0	0	0	1	0	0	0	0
<b>Monte Plata</b>	<b>0</b>	<b>3</b>	<b>1</b>	<b>2</b>	<b>3</b>	<b>1</b>	<b>2</b>	<b>0</b>	<b>3</b>	<b>1</b>	<b>3</b>	<b>3</b>
Monte Plata	0	0	0	1	2	1	2	0	2	0	0	1
Bayaguana	0	1	1	0	0	0	0	0	0	0	1	0
Sabana Grande de Boyá	0	0	0	0	1	0	0	0	0	1	1	1
Yamasá	0	2	0	1	0	0	0	0	1	0	1	1
<b>Hato Mayor</b>	<b>0</b>	<b>1</b>	<b>1</b>	<b>1</b>	<b>2</b>	<b>1</b>	<b>2</b>	<b>1</b>	<b>1</b>	<b>0</b>	<b>2</b>	<b>0</b>
Hato Mayor del Rey	0	1	0	1	2	1	0	1	1	0	2	0
Sabana de la Mar	0	0	1	0	0	0	1	0	0	0	0	0
El Valle	0	0	0	0	0	0	1	0	0	0	0	0



**Cuadro 2.9** REPÚBLICA DOMINICANA: Femicidios íntimos por año, según provincia y municipio, 2009-2020, continuación...

Provincia y municipio	Año											
	2009	2010	2011	2012	2013	2014	2015	2016	2017	2018	2019	2020 <sup>p</sup>
<b>San José de Ocoa</b>	<b>0</b>	<b>1</b>	<b>1</b>	<b>1</b>	<b>0</b>	<b>0</b>	<b>2</b>	<b>0</b>	<b>3</b>	<b>0</b>	<b>1</b>	<b>1</b>
San José de Ocoa	0	1	0	1	0	0	2	0	3	0	1	1
Sabana Larga	0	0	1	0	0	0	0	0	0	0	0	0
<b>Santo Domingo</b>	<b>24</b>	<b>20</b>	<b>30</b>	<b>28</b>	<b>15</b>	<b>18</b>	<b>24</b>	<b>15</b>	<b>24</b>	<b>14</b>	<b>29</b>	<b>11</b>
Santo Domingo Este	11	9	9	9	2	8	9	9	8	5	10	5
Santo Domingo Oeste	7	2	5	5	3	3	4	3	5	3	7	1
Santo Domingo Norte	1	6	8	8	3	3	3	1	3	2	9	1
Boca Chica	2	1	1	3	3	1	1	1	3	1	0	1
San Antonio de Guerra	1	0	0	1	0	0	0	0	1	0	0	1
Los Alcarrizos	2	1	5	2	3	2	5	1	4	2	3	1
Pedro Brand	0	1	2	0	1	1	2	0	0	1	0	1

pCifras preliminares.

Fuente: Registros administrativos de la Oficina de Estadísticas y Cartografía de la Policía Nacional.

**Cuadro 2.10** REPÚBLICA DOMINICANA: Femicidios íntimos por país de nacionalidad, según año, 2009-2020

Año	Total	País de nacionalidad					
		República Dominicana	Haití	Suiza	Estados Unidos	Venezuela (República Bolivariana)	Otros
2009	<b>79</b>	66	10	0	0	0	3
2010	<b>93</b>	84	9	0	0	0	0
2011	<b>123</b>	106	15	1	0	0	1
2012	<b>97</b>	84	11	1	0	0	1
2013	<b>74</b>	64	9	0	0	0	1
2014	<b>101</b>	85	16	0	0	0	0
2015	<b>89</b>	78	11	0	0	0	0
2016	<b>87</b>	77	9	0	1	0	0
2017	<b>104</b>	94	9	0	1	0	0
2018	<b>82</b>	71	9	0	1	0	1
2019	<b>89</b>	76	11	0	0	0	2
2020 <sup>p</sup>	<b>71</b>	55	15	0	0	1	0

pCifras preliminares.

Fuente: Registros administrativos de la Oficina de Estadísticas y Cartografía de la Policía Nacional.

**Cuadro 2.11** REPÚBLICA DOMINICANA: Femicidios íntimos por rango de hora, según año, 2009-2020

Año	Total	Rango de hora												No declarado
		00:01-02:00	02:01-04:00	04:01-06:00	06:01-08:00	08:01-10:00	10:01-12:00	12:01-14:00	14:01-16:00	16:01-18:00	18:01-20:00	20:01-22:00	22:01-24:00	
2009	79	7	5	2	6	15	12	3	7	6	5	7	4	0
2010	93	15	3	3	10	5	10	5	12	8	3	7	12	0
2011	123	16	7	7	6	11	8	8	12	15	11	9	13	0
2012	97	7	8	7	4	10	10	7	7	8	10	9	10	0
2013	74	6	2	2	7	6	6	3	15	5	3	11	8	0
2014	101	8	7	4	6	8	7	7	5	8	11	15	15	0
2015	89	5	1	5	5	8	6	4	9	4	14	15	8	5
2016	87	5	5	10	1	8	5	7	6	8	9	16	4	3
2017	104	6	4	7	5	10	1	13	5	9	15	11	10	8
2018	82	6	5	4	4	6	8	11	3	4	13	8	9	1
2019	89	8	6	4	11	5	7	8	2	9	7	14	8	0
2020 <sup>p</sup>	71	5	2	5	8	5	5	4	7	3	8	13	3	3

<sup>p</sup>Cifras preliminares.

Fuente: Registros administrativos de la Oficina de Estadísticas y Cartografía de la Policía Nacional.

**Cuadro 2.12** REPÚBLICA DOMINICANA: Femicidios íntimos por año, según ocupación, 2015-2020

Ocupación o actividad	Año					
	2015	2016	2017	2018	2019	2020 <sup>p</sup>
<b>Total</b>	<b>89</b>	<b>87</b>	<b>104</b>	<b>82</b>	<b>89</b>	<b>71</b>
Profesores, maestros, médicos y personal de enfermería	0	0	4	0	0	2
Personal del servicio doméstico	24	15	5	0	0	5
Empleados privados sin especificar	2	3	1	0	0	2
Estudiantes	5	1	2	0	0	2
Amas de casa	9	10	17	0	0	10
Otras	4	2	4	0	0	0
No declarado	45	56	71	82	89	50

<sup>p</sup>Cifras preliminares.

Fuente: Registros administrativos de la Oficina de Estadísticas y Cartografía de la Policía Nacional.

**Cuadro 2.13** REPÚBLICA DOMINICANA: Femicidios íntimos por grupo de edad del agresor, según año y grupo de edad de la víctima 2015-2020

Año y grupo de edad de la víctima	Total	Grupo de edad del agresor												
		10-14	15-19	20-24	25-29	30-34	35-39	40-44	45-49	50-54	55-59	60-64	65 y más	No declarado
<b>2015</b>														
<b>Total</b>	<b>89</b>	<b>0</b>	<b>0</b>	<b>6</b>	<b>10</b>	<b>9</b>	<b>15</b>	<b>11</b>	<b>5</b>	<b>6</b>	<b>3</b>	<b>1</b>	<b>1</b>	<b>22</b>
15-19	8	0	0	0	2	1	2	1	0	0	0	0	0	2
20-24	22	0	0	3	5	1	4	3	0	0	0	0	0	6
25-29	11	0	0	2	0	3	3	0	1	0	0	0	0	2
30-34	21	0	0	1	2	1	2	2	1	1	1	1	1	8
35-39	9	0	0	0	1	2	1	2	2	1	0	0	0	0
40-44	6	0	0	0	0	0	1	1	1	1	1	0	0	1
45-49	5	0	0	0	0	1	1	2	0	0	0	0	0	1
50-54	2	0	0	0	0	0	0	0	0	2	0	0	0	0
55-59	1	0	0	0	0	0	0	0	0	1	0	0	0	0
60-64	1	0	0	0	0	0	0	0	0	0	1	0	0	0
65 y más	1	0	0	0	0	0	1	0	0	0	0	0	0	0
No declarada	2	0	0	0	0	0	0	0	0	0	0	0	0	2
<b>2016</b>														
<b>Total</b>	<b>87</b>	<b>0</b>	<b>1</b>	<b>8</b>	<b>17</b>	<b>9</b>	<b>8</b>	<b>11</b>	<b>4</b>	<b>1</b>	<b>2</b>	<b>1</b>	<b>2</b>	<b>23</b>
15-19	13	0	1	3	3	0	0	0	0	0	0	0	0	6
20-24	12	0	0	0	5	3	1	1	1	0	0	0	0	1
25-29	19	0	0	4	2	1	1	2	1	0	1	0	0	7
30-34	15	0	0	1	3	3	2	3	0	0	0	0	1	2
35-39	9	0	0	0	2	0	1	3	0	0	0	0	0	3
40-44	10	0	0	0	1	2	0	2	2	0	1	0	0	2
45-49	3	0	0	0	0	0	2	0	0	1	0	0	0	0
50-54	1	0	0	0	0	0	0	0	0	0	0	1	0	0
55-59	1	0	0	0	0	0	0	0	0	0	0	0	0	1
60-64	1	0	0	0	0	0	0	0	0	0	0	0	1	0
65 y más	3	0	0	0	1	0	1	0	0	0	0	0	0	1
<b>2017</b>														
<b>Total</b>	<b>104</b>	<b>0</b>	<b>1</b>	<b>6</b>	<b>8</b>	<b>19</b>	<b>16</b>	<b>9</b>	<b>8</b>	<b>8</b>	<b>5</b>	<b>3</b>	<b>0</b>	<b>21</b>
15-19	10	0	1	3	2	1	0	1	0	1	0	0	0	1
20-24	15	0	0	2	1	3	0	1	0	1	1	0	0	6
25-29	17	0	0	0	1	7	5	0	0	0	0	0	0	4
30-34	22	0	0	0	2	5	6	2	2	1	0	0	0	4
35-39	19	0	0	1	2	1	5	4	1	2	2	0	0	1
40-44	9	0	0	0	0	1	0	0	2	1	1	2	0	2
45-49	6	0	0	0	0	1	0	0	2	2	0	0	0	1

**Cuadro 2.13** REPÚBLICA DOMINICANA: Femicidios íntimos por grupo de edad del agresor, según año y grupo de edad de la víctima 2015-2020, continuación...

Año y grupo de edad de la víctima	Total	Grupo de edad del agresor												No declarado
		10-14	15-19	20-24	25-29	30-34	35-39	40-44	45-49	50-54	55-59	60-64	65 y más	
50-54	2	0	0	0	0	0	0	0	0	0	1	1	0	0
55-59	0	0	0	0	0	0	0	0	0	0	0	0	0	0
60-64	0	0	0	0	0	0	0	0	0	0	0	0	0	0
65 y más	1	0	0	0	0	0	0	1	0	0	0	0	0	0
No declarada	3	0	0	0	0	0	0	0	1	0	0	0	0	2
<b>2018</b>														
<b>Total</b>	<b>82</b>	<b>0</b>	<b>0</b>	<b>3</b>	<b>5</b>	<b>4</b>	<b>6</b>	<b>2</b>	<b>3</b>	<b>1</b>	<b>3</b>	<b>0</b>	<b>0</b>	<b>55</b>
10-14	2	0	0	0	0	0	0	0	0	0	0	0	0	2
15-19	13	0	0	2	2	1	0	0	0	1	0	0	0	7
20-24	10	0	0	0	2	0	2	0	1	0	0	0	0	5
25-29	17	0	0	1	1	1	1	1	1	0	0	0	0	11
30-34	17	0	0	0	0	2	3	0	0	0	0	0	0	12
35-39	12	0	0	0	0	0	0	0	1	0	1	0	0	10
40-44	6	0	0	0	0	0	0	1	0	0	1	0	0	4
45-49	2	0	0	0	0	0	0	0	0	0	1	0	0	1
50-54	1	0	0	0	0	0	0	0	0	0	0	0	0	1
55-59	1	0	0	0	0	0	0	0	0	0	0	0	0	1
60-64	0	0	0	0	0	0	0	0	0	0	0	0	0	0
65 y más	1	0	0	0	0	0	0	0	0	0	0	0	0	1
<b>2019</b>														
<b>Total</b>	<b>89</b>	<b>0</b>	<b>0</b>	<b>0</b>	<b>4</b>	<b>4</b>	<b>1</b>	<b>1</b>	<b>4</b>	<b>3</b>	<b>2</b>	<b>1</b>	<b>2</b>	<b>67</b>
15-19	9	0	0	0	1	0	0	0	0	0	0	0	0	8
20-24	16	0	0	0	0	3	0	1	1	1	0	0	0	10
25-29	20	0	0	0	1	0	1	0	0	0	0	0	0	18
30-34	19	0	0	0	2	1	0	0	1	1	1	0	0	13
35-39	5	0	0	0	0	0	0	0	0	0	0	1	0	4
40-44	8	0	0	0	0	0	0	0	2	1	1	0	0	4
45-49	3	0	0	0	0	0	0	0	0	0	0	0	1	2
50-54	2	0	0	0	0	0	0	0	0	0	0	0	0	2
55-59	1	0	0	0	0	0	0	0	0	0	0	0	1	0
60-64	2	0	0	0	0	0	0	0	0	0	0	0	0	2
65 y más	1	0	0	0	0	0	0	0	0	0	0	0	0	1
No declarada	3	0	0	0	0	0	0	0	0	0	0	0	0	3

Nota: en el año 2020 no declararon la edad del victimario.

Cifras preliminares.

Fuente: Registros administrativos de la Oficina de Estadísticas y Cartografía de la Policía Nacional.

# Feminicidios no Íntimos

- 3.1.Feminicidios no íntimos por mes, según año, 2009-2020
- 3.2.Feminicidios no íntimos por día de la semana, según año, 2009-2020
- 3.3.Feminicidios no íntimos por relación o parentesco con el victimario, según año, 2009-2020
- 3.4.Feminicidios no íntimos por grupo de edad, según año, 2009-2020
- 3.5.Feminicidios no íntimos por medio empleado, según año, 2009-2020
- 3.6.Feminicidios no íntimos por lugar de ocurrencia, según año, 2009-2020
- 3.7.Feminicidios no íntimos por zona de ocurrencia, según año, 2009-2020
- 3.8.Feminicidios no íntimos por año, según región y provincia, 2009-2020
- 3.9.Feminicidios no íntimos por país de nacionalidad, según año, 2009-2020
- 3.10.Feminicidios no íntimos por rango de hora, según año, 2009-2020



**Cuadro 3.1** REPÚBLICA DOMINICANA: Femicidios no íntimos por mes, según año, 2009-2020

Año	Total	Mes											
		Enero	Febrero	Marzo	Abril	Mayo	Junio	Julio	Agosto	Septiembre	Octubre	Noviembre	Diciembre
2009	9	0	0	1	1	1	0	1	2	2	0	0	1
2010	6	1	1	0	0	0	1	0	0	0	0	0	3
2011	7	1	1	0	0	0	1	0	1	1	1	1	0
2012	9	0	0	1	1	0	0	1	0	1	3	2	0
2013	3	1	0	0	1	0	0	0	0	1	0	0	0
2014	9	0	0	3	1	0	0	2	0	0	1	1	1
2015	9	3	1	1	1	0	0	1	1	0	0	0	1
2016	4	1	0	1	0	0	0	1	1	0	0	0	0
2017	12	0	1	4	2	2	0	1	0	1	0	1	0
2018	5	1	0	0	0	1	2	0	0	0	1	0	0
2019	4	0	0	0	0	0	1	0	1	0	2	0	0
2020 <sup>p</sup>	6	1	1	0	0	1	0	0	1	0	2	0	0

<sup>p</sup>Cifras preliminares.

Fuente: Registros administrativos de la Oficina de Estadísticas y Cartografía de la Policía Nacional.

**Cuadro 3.2** REPÚBLICA DOMINICANA: Femicidios no íntimos por día de la semana, según año, 2009-2020

Año	Total	Día de la semana						
		Lunes	Martes	Miércoles	Jueves	Viernes	Sábado	Domingo
2009	9	3	2	0	0	0	0	4
2010	6	0	0	2	0	2	0	2
2011	7	0	0	1	2	1	1	2
2012	9	3	2	0	2	0	1	1
2013	3	1	2	0	0	0	0	0
2014	9	5	0	2	1	0	1	0
2015	9	0	1	1	1	2	1	3
2016	4	1	0	0	0	0	2	1
2017	12	4	0	0	2	2	0	4
2018	5	2	1	0	0	1	0	1
2019	4	1	0	3	0	0	0	0
2020 <sup>p</sup>	6	1	0	0	1	0	1	3

<sup>p</sup>Cifras preliminares.

Fuente: Registros administrativos de la Oficina de Estadísticas y Cartografía de la Policía Nacional.

**Cuadro 3.3** REPÚBLICA DOMINICANA: Femicidios no íntimos por relación o parentesco con el victimario, según año, 2009-2020

Año	Total	Relación o parentesco	
		No parientes	No declarado
2009	9	8	1
2010	6	6	0
2011	7	6	1
2012	9	5	4
2013	3	2	1
2014	9	7	2
2015	9	9	0
2016	4	4	0
2017	12	10	2
2018	5	5	0
2019	4	2	2
2020 <sup>P</sup>	6	2	4

<sup>P</sup>Cifras preliminares.

Fuente: Registros administrativos de la Oficina de Estadísticas y Cartografía de la Policía Nacional.

**Cuadro 3.4** REPÚBLICA DOMINICANA: Femicidios no íntimos por grupo de edad, según año, 2009-2020

Año	Total	Grupo de edad							No declarado
		Menores de 15 años	15 - 24	25-34	35 - 44	45-54	55-64	65 y más	
2009	9	3	1	2	1	1	1	0	0
2010	6	3	1	1	0	0	0	0	1
2011	7	4	1	1	1	0	0	0	0
2012	9	4	1	0	0	2	1	1	0
2013	3	1	1	0	1	0	0	0	0
2014	9	1	5	1	0	0	2	0	0
2015	9	3	4	0	0	1	0	1	0
2016	4	2	0	0	1	1	0	0	0
2017	12	2	2	1	1	0	2	2	2
2018	5	2	1	2	0	0	0	0	0
2019	4	2	1	0	0	0	0	0	1
2020 <sup>P</sup>	6	3	0	1	1	0	0	0	1

<sup>P</sup>Cifras preliminares.

Fuente: Registros administrativos de la Oficina de Estadísticas y Cartografía de la Policía Nacional.

**Cuadro 3.5** REPÚBLICA DOMINICANA: Femicidios no íntimos por medio empleado, según año, 2009-2020

Año	Total	Medio empleado						
		Arma de fuego	Arma blanca u objeto cortopunzante	Objeto contundente	Estrangulamiento, asfixia respiratoria mecánica	Asfixia respiratoria por inmersión	Otro medio	No declarado
2009	9	1	1	4	3	0	0	0
2010	6	0	2	3	1	0	0	0
2011	7	0	2	2	3	0	0	0
2012	9	0	2	4	3	0	0	0
2013	3	1	0	2	0	0	0	0
2014	9	2	3	3	1	0	0	0
2015	9	0	4	4	1	0	0	0
2016	4	0	0	3	0	1	0	0
2017	12	1	2	3	2	1	0	3
2018	5	0	1	1	3	0	0	0
2019	4	0	0	0	0	0	4	0
2020 <sup>P</sup>	6	0	2	3	1	0	0	0

<sup>P</sup>Cifras preliminares.

Fuente: Registros administrativos de la Oficina de Estadísticas y Cartografía de la Policía Nacional.

**Cuadro 3.6** REPÚBLICA DOMINICANA: Femicidios no íntimos por lugar de ocurrencia, según año, 2009-2020

Año	Total	Lugar o sitio de ocurrencia						
		Vía pública, parque, interior de vehículo	Vivienda, domicilio o residencia y sus parqueos	Negocio, comercio, hostelería, afines y sus parqueos	Finca, parcela, terreno baldío, cañaveral, solar y afines	Río, cañada, canal, lago, laguna	Mar adentro, playa	Otros
2009	9	4	3	0	0	1	1	0
2010	6	4	2	0	0	0	0	0
2011	7	2	1	0	3	1	0	0
2012	9	1	4	0	2	0	0	2
2013	3	2	0	0	1	0	0	0
2014	9	6	1	1	1	0	0	0
2015	9	6	3	0	0	0	0	0
2016	4	4	0	0	0	0	0	0
2017	12	8	3	0	1	0	0	0
2018	5	3	1	1	0	0	0	0
2019	4	2	1	0	1	0	0	0
2020 <sup>P</sup>	6	3	3	0	0	0	0	0

<sup>P</sup>Cifras preliminares.

Fuente: Registros administrativos de la Oficina de Estadísticas y Cartografía de la Policía Nacional.



**Cuadro 3.7** REPÚBLICA DOMINICANA: Femicidios no íntimos por zona de ocurrencia, según año, 2009-2020

Año	Total	Zona de ocurrencia		
		Urbana	Rural	No declarado
2009	9	9	0	0
2010	6	4	2	0
2011	7	4	3	0
2012	9	7	2	0
2013	3	2	1	0
2014	9	7	2	0
2015	9	5	4	0
2016	4	2	2	0
2017	12	9	3	0
2018	5	2	3	0
2019	4	0	0	4
2020 <sup>p</sup>	6	5	1	0

<sup>p</sup>Cifras preliminares.

Fuente: Registros administrativos de la Oficina de Estadísticas y Cartografía de la Policía Nacional.

**Cuadro 3.8** REPÚBLICA DOMINICANA: Femicidios no íntimos por año, según región y provincia, 2009-2020

Región y provincia	Año											
	2009	2010	2011	2012	2013	2014	2015	2016	2017	2018	2019	2020 <sup>p</sup>
<b>Total</b>	<b>9</b>	<b>6</b>	<b>7</b>	<b>9</b>	<b>3</b>	<b>9</b>	<b>9</b>	<b>4</b>	<b>12</b>	<b>5</b>	<b>4</b>	<b>6</b>
<b>Región Ozama o Metropolitana</b>	<b>1</b>	<b>2</b>	<b>3</b>	<b>3</b>	<b>1</b>	<b>2</b>	<b>1</b>	<b>1</b>	<b>4</b>	<b>0</b>	<b>1</b>	<b>2</b>
Distrito Nacional	0	0	0	1	1	0	1	0	0	0	0	0
Santo Domingo	1	2	3	2	0	2	0	1	4	0	1	2
<b>Región Norte</b>	<b>3</b>	<b>0</b>	<b>0</b>	<b>0</b>	<b>0</b>	<b>2</b>	<b>0</b>	<b>0</b>	<b>2</b>	<b>1</b>	<b>1</b>	<b>1</b>
Espaillat	1	0	0	0	0	0	0	0	1	1	0	0
Puerto Plata	2	0	0	0	0	2	0	0	1	0	1	0
Santiago	0	0	0	0	0	0	0	0	0	0	0	1
<b>Región Cibao Sur</b>	<b>1</b>	<b>1</b>	<b>0</b>	<b>2</b>	<b>0</b>	<b>3</b>	<b>3</b>	<b>1</b>	<b>1</b>	<b>0</b>	<b>0</b>	<b>0</b>
La Vega	0	1	0	2	0	0	1	1	1	0	0	0
Sánchez Ramírez	0	0	0	0	0	1	0	0	0	0	0	0
Monseñor Nouel	1	0	0	0	0	2	2	0	0	0	0	0
<b>Región Cibao Nordeste</b>	<b>0</b>	<b>0</b>	<b>1</b>	<b>1</b>	<b>0</b>	<b>0</b>	<b>0</b>	<b>0</b>	<b>0</b>	<b>2</b>	<b>0</b>	<b>1</b>
Duarte	0	0	0	1	0	0	0	0	0	0	0	0
María Trinidad Sánchez	0	0	0	0	0	0	0	0	0	0	0	0
Hermanas Mirabal	0	0	0	0	0	0	0	0	0	0	0	0
Samaná	0	0	1	0	0	0	0	0	0	2	0	1
<b>Región Cibao Noroeste</b>	<b>0</b>	<b>0</b>	<b>0</b>	<b>0</b>	<b>1</b>	<b>0</b>	<b>0</b>	<b>0</b>	<b>0</b>	<b>0</b>	<b>0</b>	<b>2</b>
Dajabón	0	0	0	0	1	0	0	0	0	0	0	0
Monte Cristi	0	0	0	0	0	0	0	0	0	0	0	0
Santiago Rodríguez	0	0	0	0	0	0	0	0	0	0	0	0
Valverde	0	0	0	0	0	0	0	0	0	0	0	2
<b>Región Valdesia</b>	<b>1</b>	<b>1</b>	<b>1</b>	<b>1</b>	<b>0</b>	<b>0</b>	<b>2</b>	<b>0</b>	<b>1</b>	<b>2</b>	<b>1</b>	<b>0</b>
Azua	0	1	0	0	0	0	0	0	1	0	0	0
Peravia	1	0	1	1	0	0	0	0	0	1	1	0
San Cristóbal	0	0	0	0	0	0	2	0	0	0	0	0
San José de Ocoa	0	0	0	0	0	0	0	0	0	1	0	0
<b>Región Enriquillo</b>	<b>1</b>	<b>0</b>	<b>1</b>	<b>1</b>	<b>0</b>	<b>2</b>	<b>0</b>	<b>1</b>	<b>1</b>	<b>0</b>	<b>1</b>	<b>0</b>
Baoruco	1	0	0	1	0	1	0	1	1	0	0	0
Barahona	0	0	1	0	0	0	0	0	0	0	0	0
Independencia	0	0	0	0	0	0	0	0	0	0	1	0
Pedernales	0	0	0	0	0	1	0	0	0	0	0	0
<b>Región El Valle</b>	<b>1</b>	<b>1</b>	<b>0</b>	<b>0</b>	<b>0</b>	<b>0</b>	<b>1</b>	<b>0</b>	<b>1</b>	<b>0</b>	<b>0</b>	<b>0</b>
San Juan	0	1	0	0	0	0	0	0	0	0	0	0
Elías Pina	1	0	0	0	0	0	1	0	1	0	0	0

**Cuadro 3.8** REPÚBLICA DOMINICANA: Femicidios no íntimos por año, según región y provincia, 2009-2020, continuación...

Región y provincia	Año											
	2009	2010	2011	2012	2013	2014	2015	2016	2017	2018	2019	2020 <sup>p</sup>
<b>Región Yuma</b>	<b>0</b>	<b>0</b>	<b>0</b>	<b>0</b>	<b>0</b>	<b>0</b>	<b>0</b>	<b>0</b>	<b>1</b>	<b>0</b>	<b>0</b>	<b>0</b>
El Seibo	0	0	0	0	0	0	0	0	0	0	0	0
La Altagracia	0	0	0	0	0	0	0	0	1	0	0	0
La Romana	0	0	0	0	0	0	0	0	0	0	0	0
<b>Región Higuamo</b>	<b>1</b>	<b>1</b>	<b>1</b>	<b>1</b>	<b>1</b>	<b>0</b>	<b>2</b>	<b>1</b>	<b>1</b>	<b>0</b>	<b>0</b>	<b>0</b>
San Pedro de Macorís	0	0	0	0	0	0	1	1	0	0	0	0
Monte Plata	1	1	0	1	1	0	0	0	1	0	0	0
Hato Mayor	0	0	1	0	0	0	1	0	0	0	0	0

<sup>p</sup>Cifras preliminares.

Fuente: Registros administrativos de la Oficina de Estadísticas y Cartografía de la Policía Nacional.

**Cuadro 3.9** REPÚBLICA DOMINICANA: Femicidios no íntimos por país de nacionalidad, según año, 2009-2020

Año	Total	País de nacionalidad		
		República Dominicana	Haití	Taiwán (Provincia de China)
2009	<b>9</b>	8	1	0
2010	<b>6</b>	6	0	0
2011	<b>7</b>	4	3	0
2012	<b>9</b>	5	3	1
2013	<b>3</b>	2	1	0
2014	<b>9</b>	9	0	0
2015	<b>9</b>	9	0	0
2016	<b>4</b>	4	0	0
2017	<b>12</b>	12	0	0
2018	<b>5</b>	5	0	0
2019	<b>4</b>	3	1	0
2020 <sup>p</sup>	<b>6</b>	5	1	0

<sup>p</sup>Cifras preliminares.

Fuente: Registros administrativos de la Oficina de Estadísticas y Cartografía de la Policía Nacional.

**Cuadro 3.10** REPÚBLICA DOMINICANA: Femicidios no íntimos por rango de hora, según año, 2009-2020

Año	Total	Rango de hora			
		00:01-08:00	08:01-16:00	16:01-24:00	No declarado
2009	<b>9</b>	3	5	1	0
2010	<b>6</b>	3	3	0	0
2011	<b>7</b>	4	3	0	0
2012	<b>9</b>	0	5	4	0
2013	<b>3</b>	1	1	1	0
2014	<b>9</b>	6	2	1	0
2015	<b>9</b>	1	5	2	1
2016	<b>4</b>	2	2	0	0
2017	<b>12</b>	3	7	1	1
2018	<b>5</b>	0	0	5	0
2019	<b>4</b>	0	2	2	0
2020 <sup>p</sup>	<b>6</b>	2	1	3	0

<sup>p</sup>Cifras preliminares.

Fuente: Registros administrativos de la Oficina de Estadísticas y Cartografía de la Policía Nacional.

# Muertes de MUJERES Menores de 14 años

- 4.1. Defunciones de mujeres menores de 14 años por mes, según año, 2009-2020
- 4.2. Defunciones de mujeres menores de 14 años por día de la semana, según año, 2009-2020
- 4.3. Defunciones de mujeres menores de 14 años por relación o parentesco con el victimario, según año, 2009-2020
- 4.4. Defunciones de mujeres menores de 14 años por medio empleado, según año, 2009-2020
- 4.5. Defunciones de mujeres menores de 14 años por lugar o sitio de ocurrencia, según año, 2009-2020
- 4.6. Defunciones de mujeres menores de 14 años por zona de ocurrencia, según año, 2009-2020
- 4.7. Defunciones de mujeres menores de 14 años por año, según región y provincia, 2009-2020
- 4.8. Defunciones de mujeres menores de 14 años por país de nacionalidad, según año, 2009-2020
- 4.9. Defunciones de mujeres menores de 14 años por rango de hora, según año, 2009-2020



**Cuadro 4.1** REPÚBLICA DOMINICANA: Defunciones de mujeres menores de 14 años por mes, según año, 2009-2020

Año	Total	Mes											
		Enero	Febrero	Marzo	Abril	Mayo	Junio	Julio	Agosto	Septiembre	Octubre	Noviembre	Diciembre
2009	<b>14</b>	1	1	1	2	1	0	0	1	2	3	1	1
2010	<b>16</b>	2	1	1	3	1	2	0	2	2	0	0	2
2011	<b>13</b>	2	2	1	2	1	0	0	2	3	0	0	0
2012	<b>16</b>	1	0	1	2	0	5	2	0	1	3	0	1
2013	<b>14</b>	3	1	1	1	2	1	1	0	1	0	1	2
2014	<b>10</b>	1	0	0	2	0	1	1	1	0	0	3	1
2015	<b>11</b>	3	0	2	0	2	0	1	1	1	1	0	0
2016	<b>11</b>	0	0	2	4	0	0	2	2	0	1	0	0
2017	<b>12</b>	0	3	3	0	2	1	1	0	0	0	0	2
2018	<b>9</b>	0	2	0	1	0	1	1	0	0	1	1	2
2019 <sup>P</sup>	<b>6</b>	0	0	0	2	0	1	2	0	0	1	0	0
2020 <sup>P</sup>	<b>7</b>	1	0	0	2	0	1	0	1	1	1	0	0

<sup>P</sup>Cifras preliminares.

Fuente: Registros administrativos de la Oficina de Estadísticas y Cartografía de la Policía Nacional.

**Cuadro 4.2** REPÚBLICA DOMINICANA: Defunciones de mujeres menores de 14 años por día de la semana, según año, 2009-2020

Año	Total	Día de la semana						
		Lunes	Martes	Miércoles	Jueves	Viernes	Sábado	Domingo
2009	<b>14</b>	2	5	0	1	2	2	2
2010	<b>16</b>	3	4	1	0	2	1	5
2011	<b>13</b>	0	4	0	3	1	2	3
2012	<b>16</b>	1	4	1	2	1	4	3
2013	<b>14</b>	2	1	1	2	2	3	3
2014	<b>10</b>	4	1	1	1	0	1	2
2015	<b>11</b>	3	1	3	1	1	1	1
2016	<b>11</b>	0	0	2	1	2	2	4
2017	<b>12</b>	2	0	0	0	2	4	4
2018	<b>9</b>	0	1	1	0	1	2	4
2019	<b>6</b>	2	0	3	0	1	0	0
2020 <sup>P</sup>	<b>7</b>	1	0	1	0	1	2	2

<sup>P</sup> Cifras preliminares.

Fuente: Registros administrativos de la Oficina de Estadísticas y Cartografía de la Policía Nacional.

**Cuadro 4.3** REPÚBLICA DOMINICANA: Defunciones de mujeres menores de 14 años por relación o parentesco con el victimario, según año, 2009-2020

Año	Total	Relación o parentesco con el victimario								
		Esposo, pareja, amante, novio	Exesposo, expareja, examante, exnovio	Padre, padrastro	Madre, madrastra	Otros parientes	No parientes	Acción policial, militar	Hermano (a), hermanastro (a)	No declarada
2009	14	0	0	4	2	1	3	1	0	3
2010	16	0	0	2	3	2	6	0	0	3
2011	13	0	0	3	3	0	6	0	0	1
2012	16	0	1	6	0	1	6	0	0	2
2013	14	0	0	5	1	0	6	0	0	2
2014	10	1	0	4	2	0	2	0	0	1
2015	11	0	0	6	0	0	3	0	0	2
2016	11	0	0	3	1	0	5	0	0	2
2017	12	0	0	4	0	2	3	1	0	2
2018	9	0	0	5	0	1	3	0	0	0
2019	6	0	0	2	0	0	3	0	0	1
2020 <sup>P</sup>	7	0	0	1	1	0	1	0	1	3

<sup>P</sup>Cifras preliminares.

Nota : Las mujeres fallecidas por violencia del esposo, pareja, amante o novio; tenían entre 10 y 13 años de edad.

Fuente: Registros administrativos de la Oficina de Estadísticas y Cartografía de la Policía Nacional.

**Cuadro 4.4** REPÚBLICA DOMINICANA: Defunciones de mujeres menores de 14 años por medio empleado, según año, 2009-2020

Año	Total	Medio empleado							
		Arma de fuego	Arma blanca u objeto cortopunzante	Objeto contundente	Sustancia tóxica, veneno	Estrangulamiento, asfixia respiratoria mecánica	Asfixia respiratoria por inmersión	Otros	No declarada
2009	14	4	2	4	0	3	1	0	0
2010	16	4	3	3	3	2	0	1	0
2011	13	3	1	2	0	4	1	2	0
2012	16	1	3	3	0	5	1	3	0
2013	14	7	0	1	2	3	0	1	0
2014	10	4	3	0	0	1	1	1	0
2015	11	2	5	2	1	1	0	0	0
2016	11	2	0	2	0	4	1	1	1
2017	12	5	2	0	1	2	1	0	1
2018	9	1	2	1	1	4	0	0	0
2019	6	0	0	2	0	0	0	4	0
2020 <sup>P</sup>	7	3	0	2	1	1	0	0	0

<sup>P</sup>Cifras preliminares.

Fuente: Registros administrativos de la Oficina de Estadísticas y Cartografía de la Policía Nacional.

**Cuadro 4.5** REPÚBLICA DOMINICANA: Defunciones de mujeres menores de 14 años por lugar o sitio de ocurrencia, según año, 2009-2020

Año	Total	Lugar o sitio de ocurrencia				Otros
		Vía pública, parque, interior de vehículo	Vivienda, domicilio o residencia y sus parques	Negocio, comercio, mercado, hostelería, afines y sus parques	Finca, parcela, terreno baldío, cañaveral, solar y afines	
2009	14	6	5	0	0	3
2010	16	9	5	1	1	0
2011	13	4	5	0	2	2
2012	16	2	11	0	1	2
2013	14	5	5	2	1	1
2014	10	4	4	1	1	0
2015	11	5	4	0	2	0
2016	11	7	4	0	0	0
2017	12	9	3	0	0	0
2018	9	4	5	0	0	0
2019	6	2	3	0	1	0
2020 <sup>p</sup>	7	3	3	1	0	0

<sup>p</sup>Cifras preliminares.

Fuente: Registros administrativos de la Oficina de Estadísticas y Cartografía de la Policía Nacional.

**Cuadro 4.6** REPÚBLICA DOMINICANA: Defunciones de mujeres menores de 14 años por zona de ocurrencia, según año, 2009-2020

Año	Total	Zona de ocurrencia		
		Urbana	Rural	No declarada
2009	14	9	5	0
2010	16	15	1	0
2011	13	11	2	0
2012	16	15	1	0
2013	14	11	3	0
2014	10	5	5	0
2015	11	7	4	0
2016	11	10	1	0
2017	12	7	5	0
2018	9	7	2	0
2019	6	0	0	6
2020 <sup>p</sup>	7	7	0	0

<sup>p</sup>Cifras preliminares.

Fuente: Registros administrativos de la Oficina de Estadísticas y Cartografía de la Policía Nacional.

**Cuadro 4.7** REPÚBLICA DOMINICANA: Defunciones de mujeres menores de 14 años por año, según región y provincia, 2009-2020

Región y provincia	Año											
	2009	2010	2011	2012	2013	2014	2015	2016	2017	2018	2019	2020 <sup>P</sup>
<b>Total</b>	<b>14</b>	<b>16</b>	<b>13</b>	<b>16</b>	<b>14</b>	<b>10</b>	<b>11</b>	<b>11</b>	<b>12</b>	<b>9</b>	<b>6</b>	<b>7</b>
<b>Región Ozama o Metropolitana</b>	<b>2</b>	<b>3</b>	<b>4</b>	<b>7</b>	<b>4</b>	<b>2</b>	<b>1</b>	<b>4</b>	<b>4</b>	<b>3</b>	<b>3</b>	<b>3</b>
Distrito Nacional	1	1	0	0	1	1	1	1	2	2	2	1
Santo Domingo	1	2	4	7	3	1	0	3	2	1	1	2
<b>Región Norte</b>	<b>2</b>	<b>3</b>	<b>1</b>	<b>1</b>	<b>1</b>	<b>1</b>	<b>1</b>	<b>1</b>	<b>1</b>	<b>1</b>	<b>1</b>	<b>1</b>
Espaillat	1	0	0	0	0	0	1	0	0	0	0	0
Puerto Plata	1	0	1	0	0	0	0	0	0	0	0	0
Santiago	0	3	0	1	1	1	0	1	1	1	1	1
<b>Región Cibao Sur</b>	<b>4</b>	<b>0</b>	<b>0</b>	<b>1</b>	<b>2</b>	<b>3</b>	<b>1</b>	<b>2</b>	<b>2</b>	<b>0</b>	<b>0</b>	<b>1</b>
La Vega	1	0	0	1	1	2	0	1	2	0	0	1
Sánchez Ramírez	1	0	0	0	1	0	0	1	0	0	0	0
Monseñor Nouel	2	0	0	0	0	1	1	0	0	0	0	0
<b>Región Cibao Nordeste</b>	<b>0</b>	<b>0</b>	<b>1</b>	<b>0</b>	<b>2</b>	<b>0</b>	<b>1</b>	<b>1</b>	<b>0</b>	<b>1</b>	<b>0</b>	<b>0</b>
Duarte	0	0	0	0	0	0	0	1	0	1	0	0
María Trinidad Sánchez	0	0	0	0	1	0	0	0	0	0	0	0
Hermanas Mirabal	0	0	0	0	1	0	0	0	0	0	0	0
Samaná	0	0	1	0	0	0	1	0	0	0	0	0
<b>Región Cibao Noroeste</b>	<b>0</b>	<b>1</b>	<b>1</b>	<b>0</b>	<b>1</b>	<b>1</b>	<b>3</b>	<b>0</b>	<b>0</b>	<b>0</b>	<b>0</b>	<b>0</b>
Dajabón	0	0	0	0	1	0	0	0	0	0	0	0
Monte Cristi	0	1	0	0	0	1	1	0	0	0	0	0
Santiago Rodríguez	0	0	0	0	0	0	0	0	0	0	0	0
Valverde	0	0	1	0	0	0	2	0	0	0	0	0
<b>Región Valdesia</b>	<b>2</b>	<b>1</b>	<b>1</b>	<b>4</b>	<b>2</b>	<b>0</b>	<b>3</b>	<b>0</b>	<b>2</b>	<b>1</b>	<b>0</b>	<b>1</b>
Azua	0	1	0	0	1	0	2	0	1	0	0	0
Peravia	1	0	0	2	0	0	0	0	1	1	0	0
San Cristóbal	1	0	1	2	1	0	1	0	0	0	0	1
San José de Ocoa	0	0	0	0	0	0	0	0	0	0	0	0
<b>Región Enriquillo</b>	<b>0</b>	<b>1</b>	<b>2</b>	<b>2</b>	<b>1</b>	<b>0</b>	<b>0</b>	<b>0</b>	<b>0</b>	<b>1</b>	<b>0</b>	<b>1</b>
Baoruco	0	1	1	2	0	0	0	0	0	1	0	0
Barahona	0	0	1	0	0	0	0	0	0	0	0	0
Independencia	0	0	0	0	0	0	0	0	0	0	0	1
Pedernales	0	0	0	0	1	0	0	0	0	0	0	0



**Cuadro 4.7** REPÚBLICA DOMINICANA: Defunciones de mujeres menores de 14 años por año, según región y provincia, 2009-2020, continuación

Región y provincia	Año											
	2009	2010	2011	2012	2013	2014	2015	2016	2017	2018	2019	2020 <sup>p</sup>
<b>Región El Valle</b>	<b>1</b>	<b>2</b>	<b>0</b>	<b>0</b>	<b>0</b>	<b>0</b>	<b>1</b>	<b>1</b>	<b>1</b>	<b>1</b>	<b>0</b>	<b>0</b>
San Juan	0	2	0	0	0	0	0	0	0	1	0	0
Elías Piña	1	0	0	0	0	0	1	1	1	0	0	0
<b>Región Yuma</b>	<b>1</b>	<b>2</b>	<b>1</b>	<b>1</b>	<b>1</b>	<b>1</b>	<b>0</b>	<b>1</b>	<b>2</b>	<b>1</b>	<b>1</b>	<b>0</b>
El Seibo	0	1	0	0	1	1	0	0	0	0	0	0
La Altagracia	1	1	1	0	0	0	0	0	2	1	0	0
La Romana	0	0	0	1	0	0	0	1	0	0	1	0
<b>Región Higuamo</b>	<b>2</b>	<b>3</b>	<b>2</b>	<b>0</b>	<b>0</b>	<b>2</b>	<b>0</b>	<b>1</b>	<b>0</b>	<b>0</b>	<b>1</b>	<b>0</b>
San Pedro de Macorís	1	2	1	0	0	1	0	1	0	0	0	0
Monte Plata	1	1	0	0	0	0	0	0	0	0	0	0
Hato Mayor	0	0	1	0	0	1	0	0	0	0	1	0

<sup>p</sup>Cifras preliminares.

Fuente: Registros administrativos de la Oficina de Estadísticas y Cartografía de la Policía Nacional.

**Cuadro 4.8** REPÚBLICA DOMINICANA: Defunciones de mujeres menores de 14 años por país de nacionalidad, según año, 2009-2020

Año	Total	País de nacionalidad		
		República Dominicana	Haití	Alemania
2009	<b>14</b>	9	5	0
2010	<b>16</b>	14	2	0
2011	<b>13</b>	10	2	1
2012	<b>16</b>	13	3	0
2013	<b>14</b>	12	2	0
2014	<b>10</b>	8	2	0
2015	<b>11</b>	7	4	0
2016	<b>11</b>	11	0	0
2017	<b>12</b>	9	3	0
2018	<b>9</b>	7	2	0
2019	<b>6</b>	6	0	0
2020 <sup>p</sup>	<b>7</b>	5	2	0

<sup>p</sup>Cifras preliminares.

Fuente: Registros administrativos de la Oficina de Estadísticas y Cartografía de la Policía Nacional.

**Cuadro 4.9** REPÚBLICA DOMINICANA: Defunciones de mujeres menores de 14 años por rango de hora, según año, 2009-2020

Año	Total	Rango de hora			
		00:01-08:00	08:01-16:00	16:01-24:00	No declarada
2009	<b>14</b>	1	9	4	0
2010	<b>16</b>	1	6	9	0
2011	<b>13</b>	4	7	2	0
2012	<b>16</b>	6	4	6	0
2013	<b>14</b>	2	5	7	0
2014	<b>10</b>	2	4	4	0
2015	<b>11</b>	2	5	4	0
2016	<b>11</b>	3	2	5	1
2017	<b>12</b>	0	2	8	2
2018	<b>9</b>	1	6	2	0
2019	<b>6</b>	0	2	4	0
2020 <sup>p</sup>	<b>7</b>	0	4	3	0

<sup>p</sup>Cifras preliminares.

Fuente: Registros administrativos de la Oficina de Estadísticas y Cartografía de la Policía Nacional.

# Feminicidios DE MENORES de 14 años

- 5.1.Feminicidios de menores de 14 años por relación o parentesco con el victimario, según año, 2009-2020
- 5.2.Feminicidios de menores de 14 años por medio empleado, según año, 2009-2020
- 5.3.Feminicidios de menores de 14 años por lugar o sitio de ocurrencia, según año, 2009-2020
- 5.4.Feminicidios de menores de 14 años por zona de ocurrencia, según año, 2009-2020
- 5.5.Feminicidios de menores de 14 años por año, según región y provincia, 2009-2020
- 5.6.Feminicidios de menores de 14 años por país de nacionalidad, según año, 2009-2020
- 5.7.Feminicidios de menores de 14 años por rango de hora, según año, 2009-2020



**Cuadro 5.1** REPÚBLICA DOMINICANA: Femicidios de menores de 14 años por relación o parentesco con el victimario, según año, 2009-2020

Año	Total	Relación o parentesco con el victimario							
		Esposo, pareja, amante, novio	Exesposo, expareja, examante, exnovio	Padre, padrastro	Hermano (a), hermanastro (a)	Sobrino (a)	Otros parientes	No parientes	No declarada
2009	8	0	0	4	1	0	0	2	1
2010	5	0	0	2	0	0	1	2	0
2011	7	0	0	3	0	0	0	4	0
2012	12	0	1	6	0	1	0	4	0
2013	5	0	0	4	0	0	0	1	0
2014	6	1	0	4	0	0	0	0	1
2015	9	0	0	6	0	0	0	3	0
2016	5	0	0	3	0	0	0	2	0
2017	6	0	0	4	0	0	0	1	1
2018	7	0	0	5	0	0	1	1	0
2019	4	0	0	2	0	0	0	2	0
2020 <sup>p</sup>	3	0	0	1	0	0	0	0	2

<sup>p</sup>Cifras preliminares.

Fuente: Registros administrativos de la Oficina de Estadísticas y Cartografía de la Policía Nacional.

**Cuadro 5.2** REPÚBLICA DOMINICANA: Femicidios de menores de 14 años por medio empleado, según año, 2009-2020

Año	Total	Medio empleado								
		Arma de fuego	Arma blanca u objeto cortopunzante	Objeto contundente	Sustancia tóxica, veneno	Estrangulamiento, asfixia respiratoria mecánica	Asfixia respiratoria por inmersión	Fuego, vapores, objetos calientes	Otro medio	No declarada
2009	8	2	2	3	0	1	0	0	0	0
2010	5	1	1	2	0	0	0	1	0	0
2011	7	0	1	1	0	3	0	2	0	0
2012	12	1	2	3	0	5	0	1	0	0
2013	5	1	0	1	2	1	0	0	0	0
2014	6	1	3	0	0	1	0	1	0	0
2015	9	1	5	1	1	1	0	0	0	0
2016	5	0	0	1	0	2	1	1	0	0
2017	6	1	1	0	0	2	1	0	0	1
2018	7	0	1	1	1	4	0	0	0	0
2019	4	0	0	0	0	0	0	0	4	0
2020 <sup>p</sup>	3	0	0	1	1	1	0	0	0	0

<sup>p</sup>Cifras preliminares.

Fuente: Registros administrativos de la Oficina de Estadísticas y Cartografía de la Policía Nacional.

**Cuadro 5.3** REPÚBLICA DOMINICANA: Femicidios de menores de 14 años por lugar o sitio de ocurrencia, según año, 2009-2020

Año	Total	Lugar o sitio de ocurrencia						
		Vía pública, parque, interior de vehículo	Vivienda, domicilio o residencia y sus parqueos	Finca, parcela, terreno baldío, cañaveral, solar y afines	Río, cañada, canal, lago, laguna	Negocio, comercio, mercado, hostelería y afines, y sus parqueos	Mar adentro, playa	Otro
2009	8	2	4	0	1	0	1	0
2010	5	5	0	0	0	0	0	0
2011	7	1	3	2	1	0	0	0
2012	12	1	9	1	0	0	0	1
2013	5	0	3	1	1	0	0	0
2014	6	2	3	1	0	0	0	0
2015	9	3	4	2	0	0	0	0
2016	5	2	3	0	0	0	0	0
2017	6	4	2	0	0	0	0	0
2018	7	2	5	0	0	0	0	0
2019	4	0	3	1	0	0	0	0
2020 <sup>P</sup>	3	1	1	0	0	1	0	0

<sup>P</sup>Cifras preliminares.

Fuente: Registros administrativos de la Oficina de Estadísticas y Cartografía de la Policía Nacional.

**Cuadro 5.4** REPÚBLICA DOMINICANA: Femicidios de menores de 14 años por zona de ocurrencia, según año, 2009-2020

Año	Total	Zona de ocurrencia		
		Urbana	Rural	No declarada
2009	8	4	4	0
2010	5	4	1	0
2011	7	5	2	0
2012	12	11	1	0
2013	5	2	3	0
2014	6	2	4	0
2015	9	6	3	0
2016	5	5	0	0
2017	6	4	2	0
2018	7	6	1	0
2019	4	0	0	4
2020 <sup>P</sup>	3	3	0	0

<sup>P</sup>Cifras preliminares.

Fuente: Registros administrativos de la Oficina de Estadísticas y Cartografía de la Policía Nacional.

**Cuadro 5.5** REPÚBLICA DOMINICANA: Femicidios de menores de 14 años por año, según región y provincia, 2009-2020

Región y provincia	Año											
	2009	2010	2011	2012	2013	2014	2015	2016	2017	2018	2019	2020 <sup>p</sup>
<b>Total</b>	<b>8</b>	<b>5</b>	<b>7</b>	<b>12</b>	<b>5</b>	<b>6</b>	<b>9</b>	<b>5</b>	<b>6</b>	<b>7</b>	<b>4</b>	<b>3</b>
<b>Región Ozama o Metropolitana</b>	<b>0</b>	<b>0</b>	<b>2</b>	<b>7</b>	<b>0</b>	<b>0</b>	<b>1</b>	<b>2</b>	<b>3</b>	<b>3</b>	<b>1</b>	<b>1</b>
Distrito Nacional	0	0	0	0	0	0	1	0	2	2	0	0
Santo Domingo	0	0	2	7	0	0	0	2	1	1	1	1
<b>Región Norte</b>	<b>1</b>	<b>2</b>	<b>1</b>	<b>1</b>	<b>1</b>	<b>1</b>	<b>1</b>	<b>1</b>	<b>0</b>	<b>1</b>	<b>1</b>	<b>1</b>
Españillat	0	0	0	0	0	0	1	0	0	0	0	0
Puerto Plata	1	0	1	0	0	0	0	0	0	0	0	0
Santiago	0	2	0	1	1	1	0	1	0	1	1	1
<b>Región Cibao Sur</b>	<b>3</b>	<b>0</b>	<b>0</b>	<b>1</b>	<b>0</b>	<b>2</b>	<b>1</b>	<b>1</b>	<b>1</b>	<b>0</b>	<b>0</b>	<b>1</b>
La Vega	0	0	0	1	0	1	0	1	1	0	0	1
Sánchez Ramírez	1	0	0	0	0	0	0	0	0	0	0	0
Monseñor Nouel	2	0	0	0	0	1	1	0	0	0	0	0
<b>Región Cibao Nordeste</b>	<b>0</b>	<b>0</b>	<b>1</b>	<b>0</b>	<b>2</b>	<b>0</b>	<b>1</b>	<b>0</b>	<b>0</b>	<b>0</b>	<b>0</b>	<b>0</b>
Duarte	0	0	0	0	0	0	0	0	0	0	0	0
María Trinidad Sánchez	0	0	0	0	1	0	0	0	0	0	0	0
Hermanas Mirabal	0	0	0	0	1	0	0	0	0	0	0	0
Samaná	0	0	1	0	0	0	1	0	0	0	0	0
<b>Región Cibao Noroeste</b>	<b>0</b>	<b>0</b>	<b>0</b>	<b>0</b>	<b>1</b>	<b>0</b>	<b>3</b>	<b>0</b>	<b>0</b>	<b>0</b>	<b>0</b>	<b>0</b>
Dajabón	0	0	0	0	1	0	0	0	0	0	0	0
Monte Cristi	0	0	0	0	0	0	1	0	0	0	0	0
Santiago Rodríguez	0	0	0	0	0	0	0	0	0	0	0	0
Valverde	0	0	0	0	0	0	2	0	0	0	0	0
<b>Región Valdesia</b>	<b>1</b>	<b>1</b>	<b>0</b>	<b>2</b>	<b>1</b>	<b>0</b>	<b>1</b>	<b>0</b>	<b>1</b>	<b>1</b>	<b>0</b>	<b>0</b>
Azua	0	1	0	0	0	0	1	0	1	0	0	0
Peravia	1	0	0	2	0	0	0	0	0	1	0	0
San Cristóbal	0	0	0	0	1	0	0	0	0	0	0	0
San José de Ocoa	0	0	0	0	0	0	0	0	0	0	0	0
<b>Región Enriquillo</b>	<b>0</b>	<b>1</b>	<b>2</b>	<b>1</b>	<b>0</b>	<b>0</b>	<b>0</b>	<b>0</b>	<b>0</b>	<b>1</b>	<b>0</b>	<b>0</b>
Baoruco	0	1	1	1	0	0	0	0	0	1	0	0
Barahona	0	0	1	0	0	0	0	0	0	0	0	0
Independencia	0	0	0	0	0	0	0	0	0	0	0	0
Pedernales	0	0	0	0	0	0	0	0	0	0	0	0
<b>Región El Valle</b>	<b>1</b>	<b>0</b>	<b>0</b>	<b>0</b>	<b>0</b>	<b>0</b>	<b>1</b>	<b>0</b>	<b>0</b>	<b>0</b>	<b>0</b>	<b>0</b>
San Juan	0	0	0	0	0	0	0	0	0	0	0	0
Elías Piña	1	0	0	0	0	0	1	0	0	0	0	0

**Cuadro 5.5** REPÚBLICA DOMINICANA: Femicidios de menores de 14 años por año, según región y provincia, 2009-2020, continuación...

Región y provincia	Año											
	2009	2010	2011	2012	2013	2014	2015	2016	2017	2018	2019	2020 <sup>p</sup>
<b>Región Yuma</b>	<b>1</b>	<b>0</b>	<b>1</b>	<b>0</b>	<b>0</b>	<b>1</b>	<b>0</b>	<b>0</b>	<b>1</b>	<b>1</b>	<b>1</b>	<b>0</b>
El Seibo	0	0	0	0	0	1	0	0	0	0	0	0
La Altagracia	1	0	1	0	0	0	0	0	1	1	0	0
La Romana	0	0	0	0	0	0	0	0	0	0	1	0
<b>Región Higuamo</b>	<b>1</b>	<b>1</b>	<b>0</b>	<b>0</b>	<b>0</b>	<b>2</b>	<b>0</b>	<b>1</b>	<b>0</b>	<b>0</b>	<b>1</b>	<b>0</b>
San Pedro de Macorís	0	0	0	0	0	1	0	1	0	0	0	0
Monte Plata	1	1	0	0	0	0	0	0	0	0	0	0
Hato Mayor	0	0	0	0	0	1	0	0	0	0	1	0

<sup>p</sup>Cifras preliminares.

Fuente: Registros administrativos de la Oficina de Estadísticas y Cartografía de la Policía Nacional.

**Cuadro 5.6** REPÚBLICA DOMINICANA: Femicidios de menores de 14 años por país de nacionalidad, según año, 2009-2020

Año	Total	País de nacionalidad		
		República Dominicana	Alemania	Haití
2009	<b>8</b>	4	0	4
2010	<b>5</b>	4	0	1
2011	<b>7</b>	4	1	2
2012	<b>12</b>	9	0	3
2013	<b>5</b>	3	0	2
2014	<b>6</b>	5	0	1
2015	<b>9</b>	5	0	4
2016	<b>5</b>	5	0	0
2017	<b>6</b>	5	0	1
2018	<b>7</b>	6	0	1
2019	<b>4</b>	4	0	0
2020 <sup>p</sup>	<b>3</b>	3	0	0

<sup>p</sup>Cifras preliminares.

Fuente: Registros administrativos de la Oficina de Estadísticas y Cartografía de la Policía Nacional.

**Cuadro 5.7** REPÚBLICA DOMINICANA: Femicidios de menores de 14 años por rango de hora, según año, 2009-2020

Año	Total	Rango de hora			
		00:01-08:00	08:01-16:00	16.01-24:00	No declarada
2009	<b>8</b>	1	6	1	0
2010	<b>5</b>	0	2	3	0
2011	<b>7</b>	3	4	0	0
2012	<b>12</b>	3	3	6	0
2013	<b>5</b>	0	3	2	0
2014	<b>6</b>	2	3	1	0
2015	<b>9</b>	2	4	3	0
2016	<b>5</b>	1	1	2	1
2017	<b>6</b>	0	2	2	2
2018	<b>7</b>	1	5	1	0
2019	<b>4</b>	0	2	2	0
2020 <sup>p</sup>	<b>3</b>	0	2	1	0

<sup>p</sup>Cifras preliminares.

Fuente: Registros administrativos de la Oficina de Estadísticas y Cartografía de la Policía Nacional.

# Feminicidios DE MENORES de 14 años con intento de violación sexual

- 6.1 Feminicidios de menores de 14 años en los cuales hubo intento o violación sexual por relación o parentesco con el victimario, según año, 2009-2020
- 6.2 Feminicidios de menores de 14 años en los cuales hubo intento o violación sexual por medio empleado, según año, 2009-2020
- 6.3 Feminicidios de menores de 14 años en los cuales hubo intento o violación sexual por lugar o sitio de ocurrencia, según año, 2009-2020
- 6.4 Feminicidios de menores de 14 años en los cuales hubo intento o violación sexual por zona de ocurrencia, según año, 2009-2020
- 6.5 Feminicidios de menores de 14 años en los cuales hubo intento o violación sexual por región, según año, 2009-2020
- 6.6 Feminicidios de menores de 14 años en los cuales hubo intento o violación sexual por país de nacionalidad, según año, 2009-2020
- 6.7 Feminicidios de menores de 14 años en los cuales hubo intento o violación por rango de hora, según año, 2009-2020



**Cuadro 6.1** REPÚBLICA DOMINICANA: Femicidios de menores de 14 años en los cuales hubo intento o violación sexual por relación o parentesco con el victimario, según año, 2009-2020

Año	Total	Relación o parentesco	
		No parientes	No declarada
2009	3	2	1
2010	2	2	0
2011	4	4	0
2012	4	4	0
2013	1	1	0
2014	1	0	1
2015	3	3	0
2016	2	2	0
2017	2	1	1
2018	1	1	0
2019	2	2	0
2020 <sup>P</sup>	2	0	2

<sup>P</sup>Cifras preliminares.

Fuente: Registros administrativos de la Oficina de Estadísticas y Cartografía de la Policía Nacional.

**Cuadro 6.2** REPÚBLICA DOMINICANA: Femicidios de menores de 14 años en los cuales hubo intento o violación sexual por medio empleado, según año, 2009-2020

Año	Total	Medio empleado			
		Arma blanca u objeto cortopunzante	Objeto contundente	Estrangulamiento, asfixia respiratoria mecánica	Otros
2009	3	1	1	1	0
2010	2	1	1	0	0
2011	4	1	1	2	0
2012	4	1	2	1	0
2013	1	0	1	0	0
2014	1	0	0	1	0
2015	3	1	1	1	0
2016	2	0	1	0	1
2017	2	0	0	0	1
2018	1	0	0	1	0
2019	2	0	0	0	2
2020 <sup>P</sup>	2	0	1	1	0

<sup>P</sup>Cifras preliminares.

Fuente: Registros administrativos de la Oficina de Estadísticas y Cartografía de la Policía Nacional.



**Cuadro 6.3** REPÚBLICA DOMINICANA: Femicidios de menores de 14 años en los cuales hubo intento o violación sexual por lugar o sitio de ocurrencia, según año, 2009-2020

Año	Total	Lugar o sitio de ocurrencia			
		Vía pública, parque, interior de vehículo	Vivienda, domicilio o residencia y sus parqueos	Finca, parcela, terreno baldío, cañaveral, solar y afines	Otros
2009	3	1	0	0	2
2010	2	2	0	0	0
2011	4	1	0	2	1
2012	4	1	1	1	1
2013	1	0	0	1	0
2014	1	0	0	1	0
2015	3	2	1	0	0
2016	2	2	0	0	0
2017	2	2	0	0	0
2018	1	1	0	0	0
2019	2	0	1	1	0
2020 <sup>p</sup>	2	1	1	0	0

<sup>p</sup>Cifras preliminares.

Fuente: Registros administrativos de la Oficina de Estadísticas y Cartografía de la Policía Nacional.

**Cuadro 6.4** REPÚBLICA DOMINICANA: Femicidios de menores de 14 años en los cuales hubo intento o violación sexual por zona de ocurrencia, según año, 2009-2020

Año	Total	Zona de ocurrencia		
		Urbana	Rural	No declarada
2009	3	3	0	0
2010	2	2	0	0
2011	4	2	2	0
2012	4	4	0	0
2013	1	0	1	0
2014	1	1	0	0
2015	3	1	2	0
2016	2	2	0	0
2017	2	1	1	0
2018	1	0	1	0
2019	2	0	0	2
2020 <sup>p</sup>	2	2	0	0

<sup>p</sup>Cifras preliminares.

Fuente: Registros administrativos de la Oficina de Estadísticas y Cartografía de la Policía Nacional.

**Cuadro 6.5** REPÚBLICA DOMINICANA: Femicidios de menores de 14 años en los cuales hubo intento o violación sexual por región, según año, 2009-2020

Año	Total	Región									
		Ozama o Metropolitana	Cibao Norte	Cibao Sur	Cibao Nordeste	Cibao Noroeste	Valdesia	Enriquillo	El Valle	Higuamo	
2009	3	0	1	0	0	0	0	0	0	1	1
2010	2	0	0	0	0	0	1	0	0	0	1
2011	4	2	0	0	1	0	0	1	0	0	0
2012	4	1	0	1	0	0	1	1	0	0	0
2013	1	0	0	0	0	1	0	0	0	0	0
2014	1	0	0	1	0	0	0	0	0	0	0
2015	3	1	0	1	0	0	0	0	1	0	0
2016	2	1	0	0	0	0	0	0	0	0	1
2017	2	1	0	1	0	0	0	0	0	0	0
2018	1	0	0	0	0	0	1	0	0	0	0
2019	2	1	1	0	0	0	0	0	0	0	0
2020 <sup>p</sup>	2	1	0	1	0	0	0	0	0	0	0

<sup>p</sup>Cifras preliminares.

Fuente: Registros administrativos de la Oficina de Estadísticas y Cartografía de la Policía Nacional.

**Cuadro 6.6** REPÚBLICA DOMINICANA: Femicidios de menores de 14 años en los cuales hubo intento o violación sexual por país de nacionalidad, según año, 2009-2020

Año	Total	País de nacionalidad	
		República Dominicana	Haití
2009	3	2	1
2010	2	2	0
2011	4	2	2
2012	4	2	2
2013	1	0	1
2014	1	1	0
2015	3	3	0
2016	2	2	0
2017	2	2	0
2018	1	1	0
2019	2	2	0
2020 <sup>p</sup>	2	2	0

<sup>p</sup>Cifras preliminares.

Fuente: Registros administrativos de la Oficina de Estadísticas y Cartografía de la Policía Nacional.

**Cuadro 6.7** REPÚBLICA DOMINICANA: Femicidios de menores de 14 años en los cuales hubo intento o violación por rango de hora, según año, 2009-2020

Año	Total	Rango de hora		
		00:01-08:00	08:01-16:00	16:01-24:00
2009	3	1	2	0
2010	2	0	2	0
2011	4	1	3	0
2012	4	0	1	3
2013	1	0	1	0
2014	1	1	0	0
2015	3	0	3	0
2016	2	1	1	0
2017	2	0	2	0
2018	1	0	0	1
2019	2	0	1	1
2020 <sup>p</sup>	2	1	1	0

<sup>p</sup>Cifras preliminares.

Fuente: Registros administrativos de la Oficina de Estadísticas y Cartografía de la Policía Nacional.

## GLOSARIO

## GLOSARIO

**Arma:** Herramienta, Medio o máquina usado para agredir o auto-defenderse. Toda máquina, instrumento o utensilio cortante, punzante o contundente (Art-101 Código Penal de la República Dominicana, 2007).

**Arma blanca:** Instrumento con uno o más bordes utilizado como arma, con el que se pueden producir lesiones por penetración o corte. Incluye punzantes o cortopunzantes como cuchillo, puñal, machete, cuchilla y otros objetos de metal con esas características.

**Arma de fuego:** La que utiliza una materia explosiva para realizar los disparos.

**Convivencia:** Es la interrelación entre ciudadanos con el Estado y con el entorno público. Esta incluye la ausencia de violencia; la tolerancia entre las diversas opciones morales, culturales o sociales, sin que se transgreda la ley; el cumplimiento de las reglas sociales, tanto formales como informales, y la simetría entre derechos y deberes (Sistema regional de indicadores estandarizados de convivencia y seguridad ciudadana).

**Edad cumplida:** Es el número de aniversarios cumplidos.

**Escenario o móvil detallado:** Son las circunstancias en que sucedieron los hechos, ejemplo: violencia familiar, violencia intrafamiliar, riña o disputa, robo, etc.

**Estrangulamiento:** Muerte producida por la constricción del cuello, ejercida por un lazo, cuerda, cinturón, soga u otro objeto similar, sujeto a un punto fijo y sobre el cual se ejerce tracción del propio peso del cuerpo.

**Feminicidio o femicidio:** Muerte violenta de mujeres por razones de género, ya sea que tenga lugar dentro de la familia, unidad doméstica o en cualquier otra relación interpersonal, concretamente se citan los siguientes: : feminicidio íntimo, no íntimo, Infantil, familiar, por conexión, por prostitución, por trata, por tráfico, transfóbico, lesfóbico, racista y por mutilación genital femenina.

**Feminidio íntimo:** Es la muerte de una mujer cometida por un hombre con quien la víctima tenía o había tenido una relación o vínculo íntimo: esposo, exoso, concubino o exconcubino (unión libre), amante o examante, novio, exnovio, amigo o examigo con quien la víctima tenía relaciones sexuales y pareja sexual ocasional.

**Feminicidio no íntimo:** Es la muerte de una mujer cometida por un hombre desconocido con quien la víctima no tenía ningún tipo de relación. Por ejemplo, una agresión sexual que culmina en el asesinato de una mujer a manos de un extraño. También se consideran los siguientes casos: un vecino que mata a su vecina sin que existiera entre ambos algún tipo de relación o vínculo, compañero de trabajo que mata a una mujer porque se negaba a tener relaciones sexuales con el agresor o feminicida o puede ser cualquier mujer que le gustaba al agresor, pero que este no mantenía relaciones amorosas o sexuales con la víctima.

**Feminidio infantil:** Es la muerte de una niña menor de 14 años de edad cometida por un hombre en el contexto de una relación de responsabilidad, confianza o poder que le otorga la situación adulta sobre la minoría de edad.

**Feminicidio familiar:** Es la muerte de una mujer en el contexto de una relación de parentesco con el victimario. El parentesco puede ser por consanguinidad, afinidad o adopción. Un hombre mata intencionalmente a su suegra, a su hija o hijastra, sobrina, prima, nieta, hermana o hermanastra entre otros.

**Feminicidio por conexión:** Hace referencia al caso de la muerte de una mujer “en la línea de fuego” por parte de un hombre en el mismo lugar en el que mata o intenta matar a otra mujer. Puede tratarse de una amiga, una pariente de la víctima, madre, hija, o de una mujer extraña que se encontraba en el mismo escenario donde el victimario atacó a la víctima.

**Feminicidio por prostitución o por ocupaciones estigmatizadas:** Es la muerte de una mujer que ejerce la prostitución y/u otra ocupación (como strippers, camareras, masajistas o bailarinas en locales nocturnos) cometida por uno o varios hombres. Incluye los casos en los que el victimario (o los victimarios) asesina a la mujer motivado por el odio y la misoginia que despierta en estos la condición de prostituta de la víctima. Esta modalidad evidencia la carga de estigmatización social del accionar delictivo por parte de los sujetos: “Se lo merecía”, “era una mala mujer”, “su vida no valía nada”. (Modelo de protocolo latinoamericano de investigación de las muertes violentas de mujeres por razones de género (femicidio / feminicidio) de las Naciones Unidas)

**Feminicidio por trata:** Es la muerte de mujeres producida en una situación de trata de personas. Se entiende por tráfico la captación, el transporte, el traslado, la acogida o la recepción de personas, recurriendo a la amenaza o al uso de la fuerza u otras formas de coacción, ya sean raptos, fraude, engaño, abuso de poder o la concesión o recepción de pagos o beneficios para obtener el consentimiento de la o las personas con fines de explotación. Esta explotación incluye, como mínimo, la prostitución ajena u otras formas

de explotación sexual, los trabajos o servicios forzados, la esclavitud o las prácticas análogas a la esclavitud, la servidumbre o la explotación de órganos. (Modelo de protocolo latinoamericano de investigación de las muertes violentas de mujeres por razones de género (femicidio o feminicidio) de las Naciones Unidas)

**Feminicidio por tráfico:** Es la muerte de mujeres producidas por una situación de tráfico de migrantes. Por “tráfico” se entiende la facilitación de la entrada ilegal de una persona, en un Estado del cual dicha persona no sea nacional o residente permanente, con el fin de obtener directa o indirectamente, un beneficio financiero u otro beneficio de orden material.

**Feminicidio transfóbico:** Es la muerte de una mujer transgénero o transexual y en la que el victimario (o los victimarios) la mata por su condición de identidad de género transexual, por odio o rechazo de la víctima.

**Feminicidio lesfóbico:** Es la muerte de una mujer lesbiana a la que el victimario (o los victimarios) la mata por su orientación sexual, por odio o rechazo de esa preferencia u orientación sexual.

**Feminicidio racista:** Es la muerte de una mujer por odio o rechazo hacia su origen étnico, racial, o sus rasgos fenotípicos.

**Feminicidio por mutilación genital femenina:** Es la muerte de una niña o mujer a consecuencia de la práctica de una mutilación genital.

**Homicidio:** Lesiones que causan la muerte ocasionadas por una persona a otra (excluye las muertes por lesiones de tránsito).

**Lugar del hecho:** Sitio donde ocurre un evento.

**Medio o método empleado:** Comprende el instrumento utilizado para causar la lesión o la muerte, como: proyectil de arma de fuego, arma blanca, objeto contundente, estrangulamiento, entre otros.

**Muerte violenta o accidental:** Cualquier fallecimiento que tenga su origen en un factor externo al individuo, ya sea de origen accidental o voluntario: Esta definición comprende el suicidio, homicidio y accidental.

**Objetos contundentes:** Son los que producen contusión en cualquier parte del cuerpo de la víctima, por ejemplo, palo, piedra, etc.

**Objetos cortopunzantes:** Son objetos o herramientas capaces de producir lesiones.

**País de nacionalidad:** Es un atributo jurídico que señala al individuo como miembro del pueblo constitutivo de un Estado. Es el vínculo legal que relaciona a un individuo con un Estado. La codificación se hará de acuerdo a la codificación internacional.

**Robo con violencia (asalto, atraco y despojo):** Apoderarse de un bien ajeno, mediante el ejercicio de cualquier tipo de violencia sobre las cosas.

**Robo sin violencia (robos, robo simple, sustracción y hurtos):** Apoderarse de un bien ajeno sin ejercer violencia ni fuerza sobre las cosas.

**Seguridad ciudadana:** Es la situación de vivir en comunidad libre de riesgos, respetando los deberes y los derechos de todos los ciudadanos. (Sistema regional de indicadores estandarizados de convivencia y seguridad ciudadana).

**Sexo:** Características orgánicas que distinguen al sexo masculino del femenino.

**Sumersión:** Es la acción de quitar la vida a una persona introduciéndola en el agua u otro medio líquido.

**Sustancias tóxicas:** Son aquellas que ingeridas son capaces de producir daños o la muerte de una persona, por ejemplo: la lejía, el amoníaco, “tres pasitos” o cualquier tipo de sustancia que produzca efectos letales.

**Variables de tiempo:** Las variables temporales corresponden al momento en que ocurrió la lesión fatal (hora, fecha, mes, día y año).

**Variables espaciales:** Se refiere a los niveles geográficos de la división político-administrativa que ubica el punto donde ocurrió el hecho. De acuerdo con la organización territorial en República Dominicana, se refiere a la región, provincia, municipio, distrito municipal y barrio.

**Variables demográficas:** Las variables demográficas hacen referencia a los atributos propios de las personas, estos son: sexo, edad y nacionalidad.

**Violencia de género:** Es un tipo de violencia física o psicológica ejercida contra cualquier persona sobre la base de su sexo o género que impacta de manera negativa en su identidad y bienestar social, físico o psicológico.

**Violencia física:** Es aquella realizada con empujones, bofetadas, pellizco, arrojo de objetos, golpes, entre otras acciones.

**Violencia intrafamiliar:** Es un concepto utilizado para referirse a “la violencia ejercida en el terreno de la convivencia familiar o asimilada, por parte de uno de los miembros contra otros, contra alguno de los demás o contra todos”.

**Violencia sexual:** Cualquier acto sexual obligado. Por ejemplo tratar de que la joven realice actos sexuales en contra de su voluntad; intento de tener actividad sexual cuando ella no está totalmente consciente; no se le pregunta o tiene miedo de decir que no; producirle daño físico durante la relación sexual, o bien lesionar sus genitales, incluyendo el uso de objetos o armas de manera intravaginal, oral o anal; obligarla a tener relaciones sexuales sin protección anticonceptiva o contra infecciones de transmisión sexual; criticarla y utilizar palabras sexualmente degradantes. Tocarla sin su consentimiento, toqueteo en zonas públicas o en transporte público.

#### **Referencias Bibliográficas:**

1. Consultoría de coordinación general para desarrollo y puesta en marcha del Sistema de Estadísticas e Indicadores de Violencia de Género (SINEGIV) de la Oficina Nacional de Estadísticas.
2. Modelo de protocolo latinoamericano de investigación de las muertes violentas de mujeres por razones de género (femicidio / feminicidio) de las Naciones Unidas, Panamá.



Oficina Nacional de Estadística

Oficina Nacional de Estadística  
Av. México esq. Leopoldo Navarro  
Edificio de Oficinas Gubernamentales  
Juan Pablo Duarte, pisos 8 y 9  
Tel.: 809-682-7777  
Correo: [info@one.gob.do](mailto:info@one.gob.do)

 [Oficina Nacional de Estadística RD-ONE](#)    [ONERD\\_](#)  [blog/one.gob.do](http://blog/one.gob.do)