



ENAE

Encuesta Nacional de Actividad Económica | 2020

BOLETÍN INFOGRÁFICO

FEBRERO 2022

ENCUESTA NACIONAL DE ACTIVIDAD ECONÓMICA (ENAE) 2020 UN ENFOQUE DE GÉNERO

La Oficina Nacional de Estadística (ONE) de la República Dominicana, en cumplimiento de su misión de producir y difundir estadísticas oficiales para apoyar las decisiones en materia de políticas públicas y privadas, se complace en poner a disposición los resultados de la Encuesta Nacional de Actividad Económica (ENAE) 2020 concerniente a la caracterización de las empresas según el sexo de la autoridad principal, administrador(a) o gerente general, en el contexto del COVID-19.

El boletín contiene los resultados de la ENAE 2020 en la actividad empresarial en el contexto del COVID-19 según el sexo de la autoridad principal en lo que se corresponde con el empleo, el financiamiento, el acceso a las tecnologías de la información y comunicación (TIC) e innovación.

La primera sección del boletín trata sobre el empleo respecto al promedio anual de empleados y su variación porcentual, proporción de empleados, su composición por sexo y por actividad económica.

Luego se tiene una sección de financiamiento e inversión que muestra los resultados de la solicitud y aprobación de préstamos, principal destino de estos, acceso a tasa preferencial, entidad que otorgó el mayor monto prestado y el requerimiento futuro de financiamiento.

También, se incluyen los resultados concernientes a tecnologías de la información y comunicación (TIC) en cuanto al acceso y capacidad de internet, ventas y medios digitales o redes sociales utilizadas para vender o promocionar sus productos.

Finalmente, se incluye una sección en la que se presentan innovación según periodo, áreas y obstáculos al momento de innovar. Los aspectos metodológicos de la encuesta se encuentran en el informe general de la ENAE 2020, publicado en la página Web de la ONE.

La ONE agradece la confianza de las empresas y de los gremios de empleadores por su participación y aporte de información.

Finalmente, se exhorta a la población a utilizar los datos recabados por la ENAE, con la certeza de que han sido producidos conforme a las metodologías y estándares de calidad recomendados por los organismos internacionales especializados, y que son compatibles con las que se aplican en las oficinas de estadística más importantes de la región y del mundo.

RESULTADOS

Con la finalidad de conocer el comportamiento de las empresas¹ desde una perspectiva de género fue realizada una desagregación según el sexo de su autoridad principal, ya sea del administrador(a) o gerente general, por lo que los términos empresas hombre² y empresas mujer³ serán utilizados a lo largo del documento para referenciar dichas desagregaciones.

EMPLEO E IMPACTO DEL COVID-19 EN LAS OPERACIONES DE LA EMPRESA

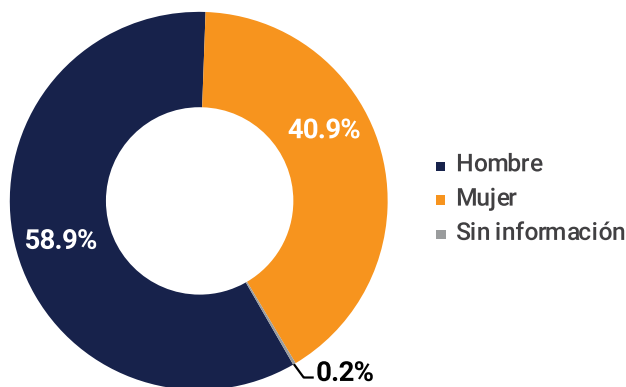
Conforme a los resultados obtenidos en la ENAE 2020, se tiene que el 58.9% de las empresas señaló que su autoridad principal estaba representada por un hombre, mientras que el 40.9% por una mujer, para una diferencia de un 18.1% a favor de las empresas lideradas por los hombres. Tan solo el 0.2% de las empresas no suministró información al respecto.

1 La población objeto de estudio de la ENAE 2020 fueron las empresas jurídicas legalmente constituidas en República Dominicana, estratificadas por la dimensión de la empresa según el número de ocupados (16 empleados o más), de los sectores Explotación de minas y canteras, Industrias manufactureras, Suministro de electricidad, Suministro de agua, Construcción, Comercio, Transporte y almacenamiento, Actividades de alojamiento y servicios de comida, e Información y comunicaciones. El levantamiento de la encuesta fue llevado a cabo del 01 de octubre al 31 de diciembre del 2020. Ver Encuesta Nacional de Actividad Económica (ENAE) 2020: Informe general, págs. 129-134.

2 Empresas donde el sexo de la principal autoridad es hombre, ya sea administrador(a) o gerente general.

3 Empresas donde el sexo de la principal autoridad es mujer, ya sea administrador(a) o gerente general.

REPÚBLICA DOMINICANA: Porcentaje de empresas, según sexo de la autoridad principal, enero-septiembre 2020



Fuente: Oficina Nacional de Estadística (ONE), Encuesta Nacional de Actividad Económica (ENAE) 2020.

Al comparar el promedio anual de empleados/as, según el sexo de la autoridad principal de la empresa, se observa que, en los períodos 2019 y enero-septiembre 2020, la cantidad promedio de empleados de las empresas hombre superó el de las empresas mujer, es decir, en el 2019 las empresas hombre emplearon 551,453 personas, mientras que las empresas mujer a 314,324 personas, en promedio. En tanto que en el 2020 se aprecia una disminución del empleo en ambos grupos de empresas, conteniendo las empresas hombre 463,753 empleados, y las empresas mujer 272,101 empleados, en promedio. Esta disminución fue provocada por la crisis sanitaria como consecuencia de la pandemia por COVID-19.

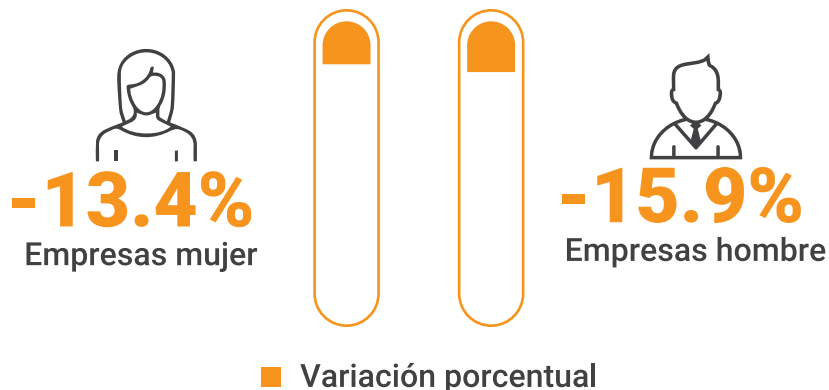
REPÚBLICA DOMINICANA: Promedio anual de empleados/as por período, según sexo de la autoridad principal, 2019 y enero-septiembre 2020



Fuente: Oficina Nacional de Estadística (ONE), Encuesta Nacional de Actividad Económica (ENAE) 2020.

La disminución del empleo que ambos grupos de empresas reflejan se corrobora cuando se realiza la cuantificación de sus variaciones, la cual evidencia una caída en el período enero a septiembre 2020 con respecto al 2019. Tanto las empresas mujer como las empresas hombre, siendo esta última la más pronunciada, presentaron variaciones negativas de 13.4% y 15.9%, respectivamente.

REPÚBLICA DOMINICANA: Variación porcentual del promedio anual de empleados/as, según sexo de la autoridad principal, 2019 a enero-septiembre 2020



Fuente: Oficina Nacional de Estadística (ONE), Encuesta Nacional de Actividad Económica (ENAE) 2020.



Pese a que el promedio anual de empleados, según el sexo de la máxima autoridad de la empresa disminuyó de un período a otro, su composición se mantuvo sin cambios significativos. En el año 2019, las empresas hombre concentraron el 63.7% de los empleados, mientras que las empresas mujer el 36.3%. Asimismo, en el período enero-septiembre 2020, donde esta composición fue de 63.0% y 37.0%, respectivamente, se destaca un ligero cambio en favor de las empresas mujer de un 0.7%.

REPÚBLICA DOMINICANA: Proporción del promedio anual de empleados por período, según sexo de la autoridad principal, 2019 y enero-septiembre 2020

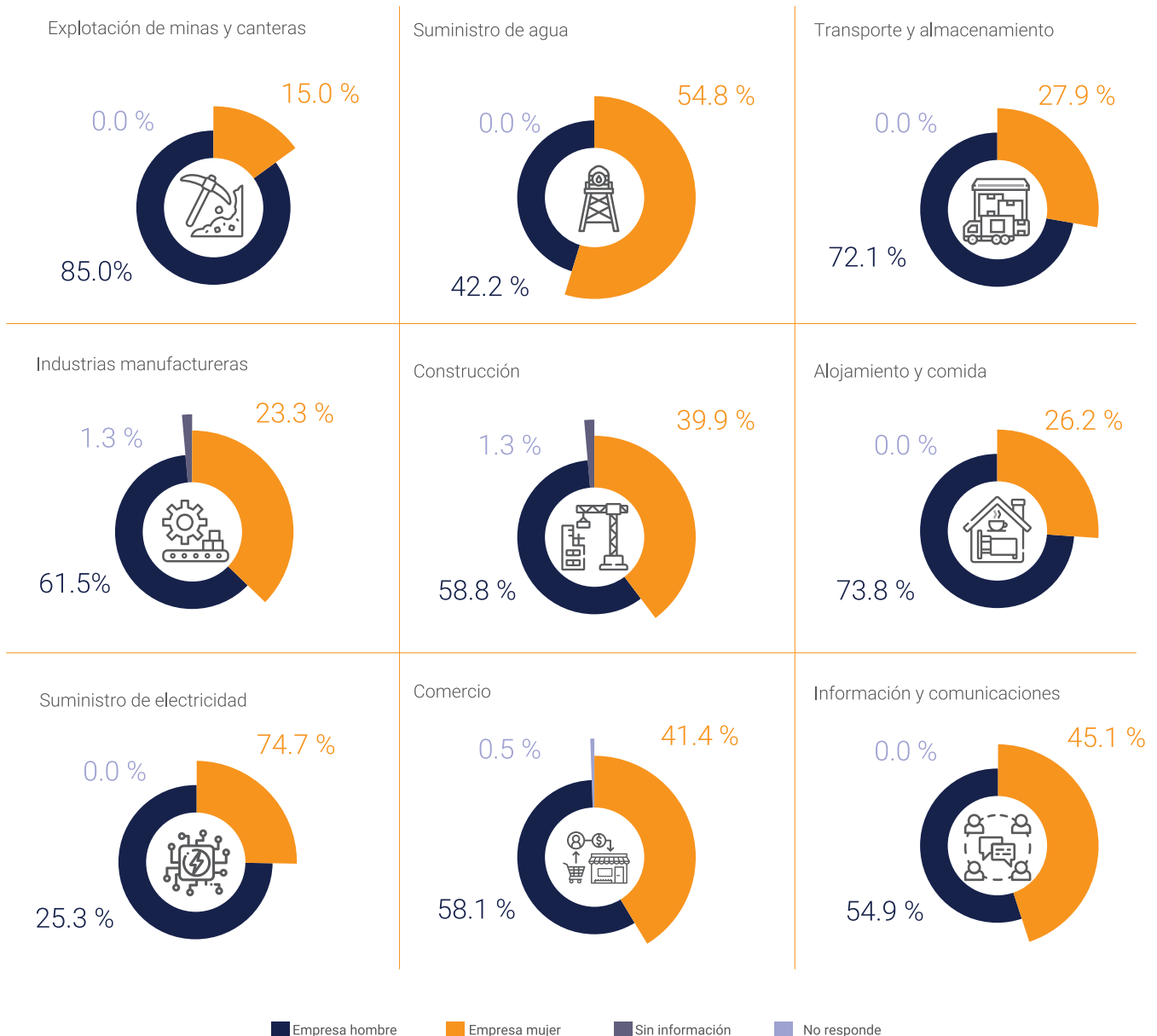


Fuente: Oficina Nacional de Estadística (ONE), Encuesta Nacional de Actividad Económica (ENAE) 2020.

Al desagregar el promedio anual de empleados por sección de actividad económica, según el sexo de la máxima autoridad de la empresa en el periodo enero-septiembre 2020, se observa que el sector de Minas y canteras fue el que presentó mayor diferencia en su composición, concentrando las empresas hombre el 85.0% de los empleados del sector; seguido por Suministro de electricidad con un 74.7%.

Cabe destacar que el único sector económico donde las empresas mujer superó a las empresas hombre fue Suministro de agua, que concentró el 54.8% de los empleados, y a su vez, fue el sector donde se presentó la menor brecha de composición.

REPÚBLICA DOMINICANA: Porcentaje del promedio anual de empleados por sección de actividad económica, según sexo de la autoridad principal, enero-septiembre 2020



Fuente: Oficina Nacional de Estadística (ONE), Encuesta Nacional de Actividad Económica (ENAE) 2020.

A su vez, en el período enero-septiembre 2020 el promedio anual de empleados de las empresas hombre estuvo compuesto por 69.0% hombres y 31.0% mujeres, mientras que en las empresas mujer fue 64.1% hombres y 35.9% mujeres.

REPÚBLICA DOMINICANA: Porcentaje del promedio anual de empleados por sexo, según sexo de la autoridad principal, enero-septiembre 2020

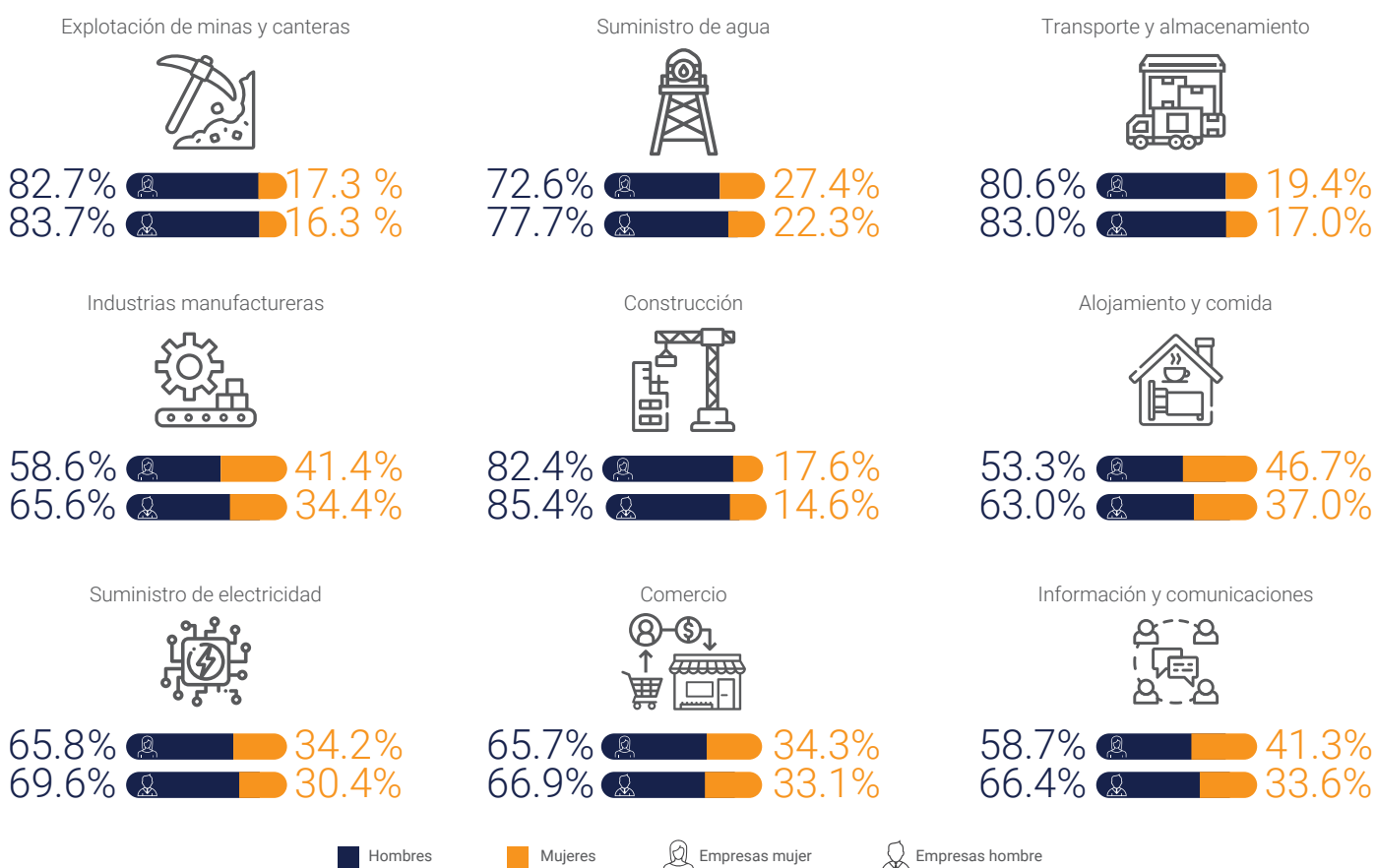


Fuente: Oficina Nacional de Estadística (ONE), Encuesta Nacional de Actividad Económica (ENAE) 2020.

Se evidencia que en ambos grupos de empresas la participación masculina en el empleo fue superior a la femenina, lo cual está relacionado con la actividad económica que desempeñó la empresa⁴, donde el porcentaje de empleados hombres fue mayor que el de mujeres, superior al 60% en todos los sectores económicos.

Sin embargo, hay una mayor participación femenina en las empresas mujer que en las empresas hombre. Las diferencias entre ambos grupos de empresas fueron más acentuadas en aquellos sectores donde la presencia de mujeres en el empleo fue mayor. A saber, Alojamiento y servicio de comidas con una diferencia de 9.7%, seguido de Información y comunicaciones con 7.6%, e Industrias manufactureras con 7.0% a favor de las empresas mujer.

REPÚBLICA DOMINICANA: Porcentaje de empleados/as por sección de actividad económica y sexo, según sexo de la autoridad principal, enero-septiembre 2020



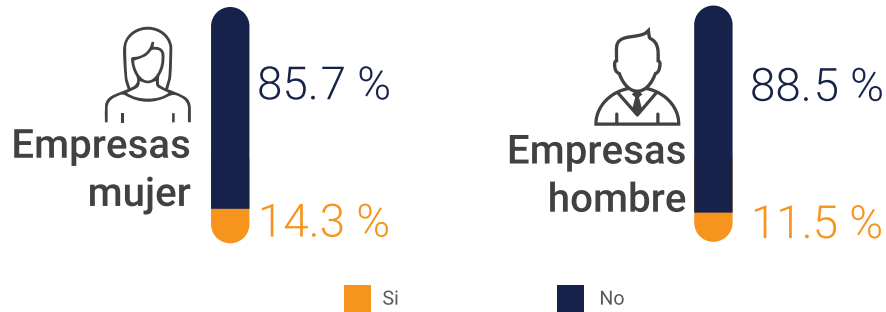
Fuente: Oficina Nacional de Estadística (ONE), Encuesta Nacional de Actividad Económica (ENAE) 2020.

Por otra parte, al indagar si las empresas tuvieron que recurrir a algún medio de transporte no tradicional para distribuir sus productos por motivos de la pandemia, la mayor proporción con respuesta afirmativa se presentó en las empresas mujer con un 14.3%, mientras que en las empresas hombre las afirmaciones representaron el 11.5%.

⁴ Encuesta Nacional de Actividad Económica - ENAE 2020: Informe general, porcentaje del promedio anual de empleados por sexo, según actividad económica, enero-septiembre 2020, págs. 23 y 24.



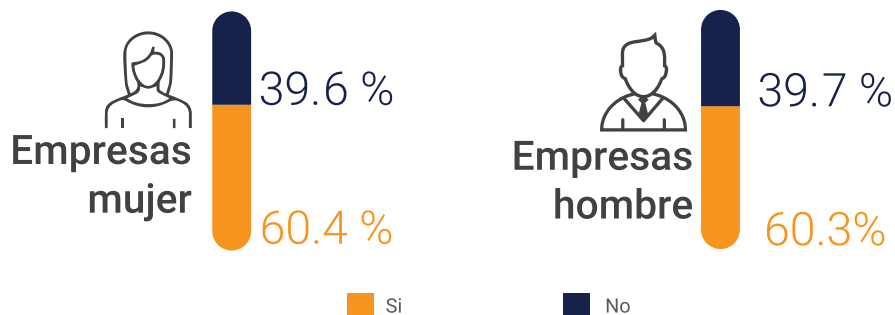
REPÚBLICA DOMINICANA: Porcentaje de empresas que tuvo que recurrir a algún medio de transporte no tradicional para distribuir sus productos después de la llegada del COVID-19, según sexo de la autoridad principal, enero-septiembre 2020



Fuente: Oficina Nacional de Estadística (ONE), Encuesta Nacional de Actividad Económica (ENAE) 2020.

Asimismo, la proporción de empresas que afirmó haber recibido apoyo o facilidad para realizar sus actividades a raíz de la crisis sanitaria fue similar en ambos grupos de empresas, representando el 60.4% en las empresas mujer, y el 60.3% en las empresas hombre.

REPÚBLICA DOMINICANA: Porcentaje de empresas que recibió apoyo o facilidad para realizar sus actividades durante la pandemia por COVID, según sexo de la autoridad principal, enero-septiembre 2020



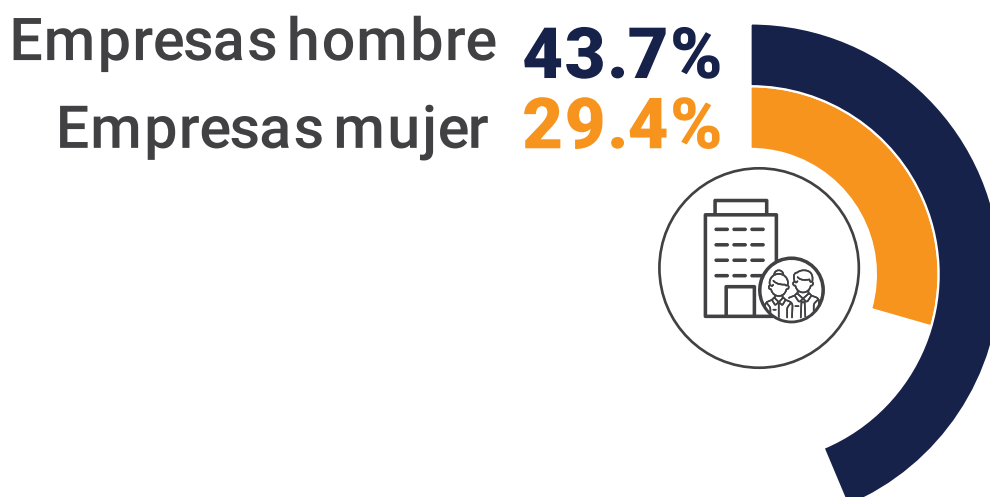
Fuente: Oficina Nacional de Estadística (ONE), Encuesta Nacional de Actividad Económica (ENAE) 2020.

FINANCIAMIENTO EN LA ACTIVIDAD EMPRESARIAL

Este apartado contiene informaciones sobre las decisiones de financiamiento en la actividad empresarial en el contexto del COVID-19 que realizaron las empresas, según el sexo de su autoridad principal en lo que se refiere a la solicitud y aprobación de préstamos, principal destino de los préstamos aprobados, acceso a una tasa preferencial, tipo de entidad emisora y necesidad futura de financiamiento.

En cuanto a los préstamos solicitados durante el transcurso del año 2020, se tiene que el 43.7% de las empresas cuya autoridad principal estuvo representada por un hombre solicitó este medio de financiamiento. Mientras que en las empresas mujer, solo el 29.4% solicitó préstamos durante el periodo enero-septiembre 2020.

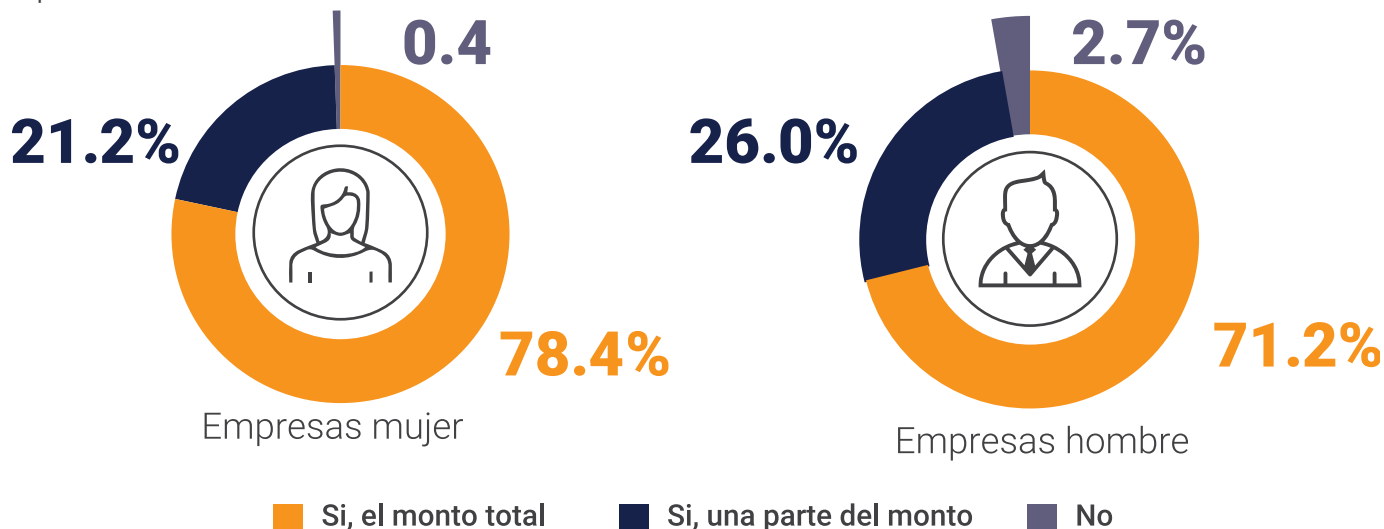
REPÚBLICA DOMINICANA: Porcentaje de empresas que solicitó algún préstamo, según sexo de la autoridad principal, enero-septiembre 2020



Fuente: Oficina Nacional de Estadística (ONE), Encuesta Nacional de Actividad Económica (ENAE) 2020.

A pesar de que la proporción de empresas hombre que solicitó algún préstamo en el período enero-septiembre 2020 fue superior a la de empresas mujer, estas últimas fueron las que mayor proporción de aprobaciones recibieron, con una tasa afirmativa del 99.6% (78.4% aprobados en su totalidad y el 21.2% parcialmente). Sin embargo, la mayor proporción de rechazo de solicitudes de préstamos se presentó en las empresas hombre con un 2.7%.

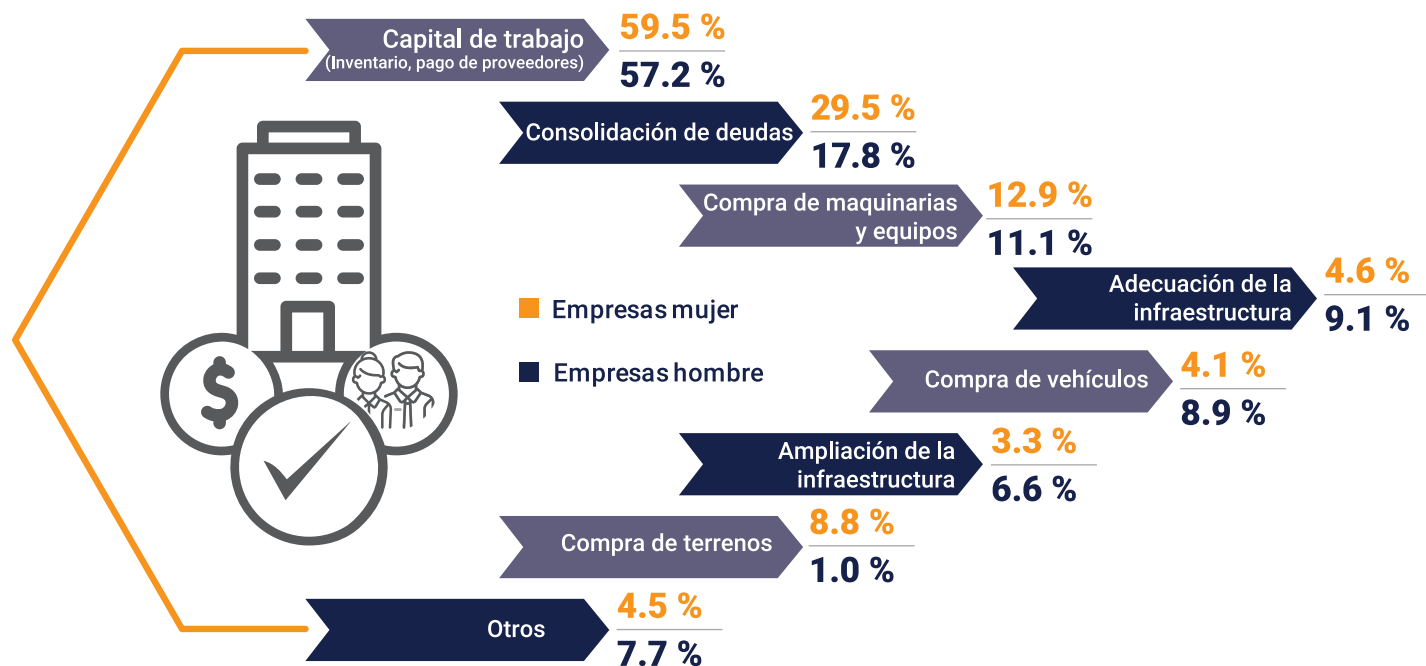
REPÚBLICA DOMINICANA: Porcentaje de empresas cuyo préstamo fue aprobado, según sexo de la autoridad principal, enero-septiembre 2020



Fuente: Oficina Nacional de Estadística (ONE), Encuesta Nacional de Actividad Económica (ENAE) 2020.

Por su parte, los préstamos aprobados fueron destinados principalmente al capital de trabajo, es decir, a cubrir la cantidad necesaria de recursos para la realización de sus operaciones, que fue de 59.5% en las empresas mujer y 57.2% en las empresas hombre, seguido de la consolidación de las deudas (29.5% y 17.8%), y la compra de maquinarias y equipos (12.9% y 11.1%), respectivamente. También se destaca la adecuación de la infraestructura, la compra de vehículos y la ampliación de la infraestructura como los destinos donde las empresas hombre duplicaron su aprobación respecto a las empresas mujer.

REPÚBLICA DOMINICANA: Porcentaje de empresas cuyo préstamo fue aprobado, según destino principal y sexo de la autoridad principal, enero-septiembre 2020



Fuente: Oficina Nacional de Estadística (ONE), Encuesta Nacional de Actividad Económica (ENAE) 2020.

A su vez, el 51.7% de las empresas mujer afirmó haber tenido acceso a una tasa de interés preferencial, mientras que para las empresas hombre fue un 47.2%.



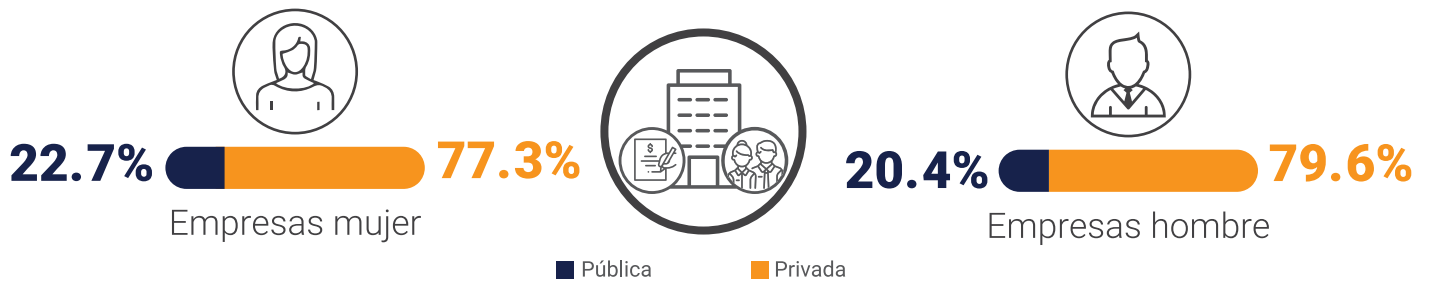
REPÚBLICA DOMINICANA: Porcentaje de empresas que tuvo acceso a una tasa de interés preferencial, según sexo de la autoridad principal, enero-septiembre 2020



Fuente: Oficina Nacional de Estadística (ONE), Encuesta Nacional de Actividad Económica (ENAE) 2020.

Al desagregar las empresas por el tipo de institución a la que solicitó el mayor monto aprobado, se observa una alta participación de las instituciones financieras de carácter privado, superior al 77% en ambos grupos y mayor en las empresas lideradas por hombres (79.6%). Por ende, las empresas mujer fueron las que más recibieron aprobación de sus préstamos de mayor monto de instituciones financieras públicas, con un 22.7%.

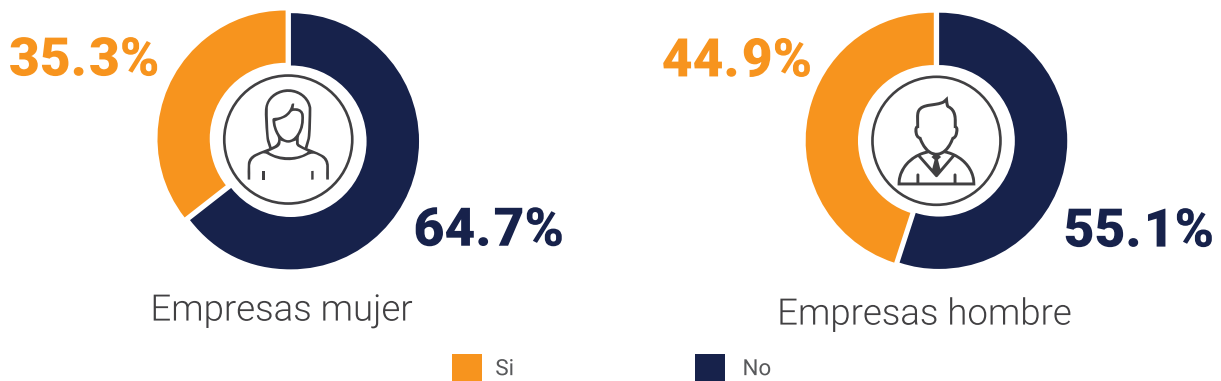
REPÚBLICA DOMINICANA: Porcentaje de empresas por la institución a la cual solicitó el mayor monto aprobado, según sexo de la autoridad principal, enero-septiembre 2020



Fuente: Oficina Nacional de Estadística (ONE), Encuesta Nacional de Actividad Económica (ENAE) 2020.

En relación con las expectativas de solicitar algún financiamiento a corto plazo, el 44.9% de las empresas hombre y el 35.3% de las empresas mujer afirmaron que requerirían algún préstamo en los próximos meses. Esto podría estar relacionado con que las empresas hombre realizaron mayores solicitudes de préstamos pero obtuvieron mayor tasa de rechazo.

REPÚBLICA DOMINICANA: Porcentaje de empresas que requeriría algún préstamo en los próximos meses, según sexo de la autoridad principal, enero-septiembre 2020



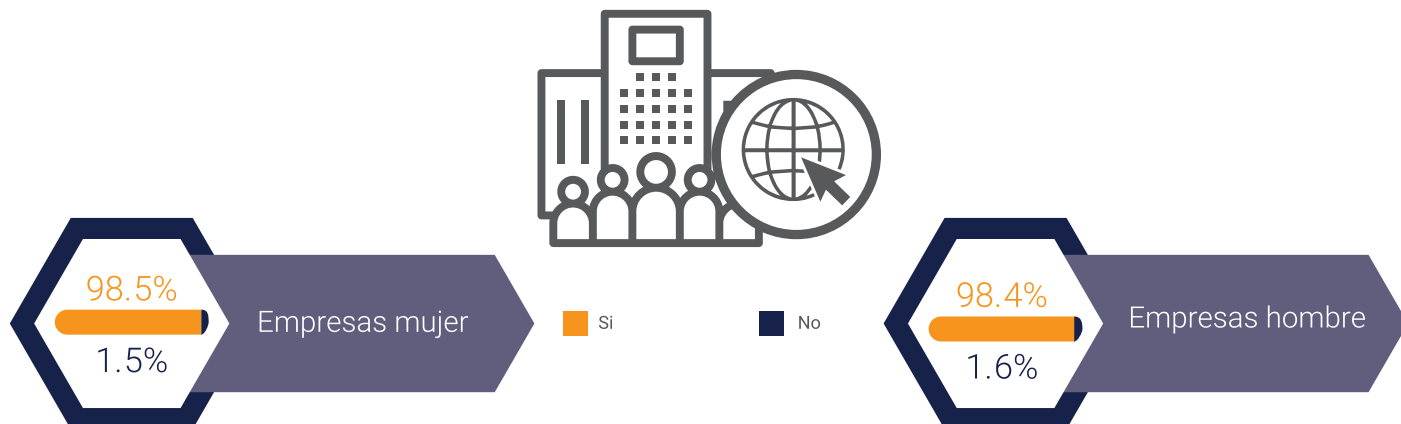
Fuente: Oficina Nacional de Estadística (ONE), Encuesta Nacional de Actividad Económica (ENAE) 2020.

ACCESO A LAS TECNOLOGÍAS DE LA INFORMACIÓN Y COMUNICACIÓN (TIC)

Dado que por motivo de la pandemia algunas empresas tuvieron que implementar medidas respecto a la forma de comercializar sus productos para seguir operando durante la crisis, se presentan los resultados del acceso a tecnologías de la información y comunicación (TIC) que abarca el acceso y capacidad de internet, ventas y redes sociales o medios digitales utilizados para vender o promocionar sus productos.

En este sentido, se estima que en el período enero-septiembre 2020, alrededor del 98%, tanto de las empresas mujer como de las empresas hombre, afirmó contar con acceso a internet.

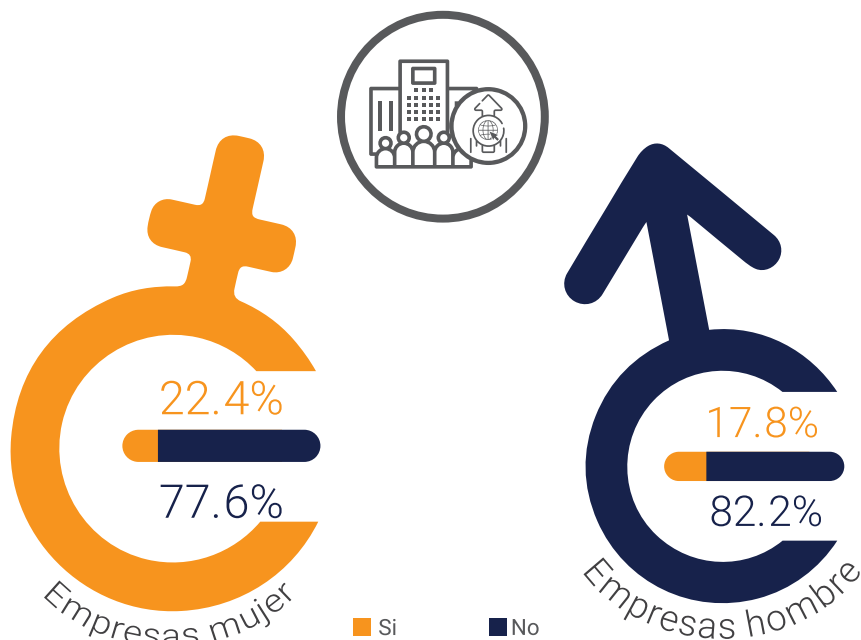
REPÚBLICA DOMINICANA: Porcentaje de empresas que contó con acceso a internet, según sexo de la autoridad principal, enero-septiembre 2020



Fuente: Oficina Nacional de Estadística (ONE), Encuesta Nacional de Actividad Económica (ENAE) 2020.

El uso más intensivo de la tecnología de la información motivó a preguntar a las empresas si dadas sus necesidades tuvieron que aumentar su capacidad de internet. Por consiguiente, se tiene que el 22.4% de las empresas hombre y en menor medida, el 17.8% de las empresas mujer, aumentaron su capacidad de internet por motivos de la pandemia.

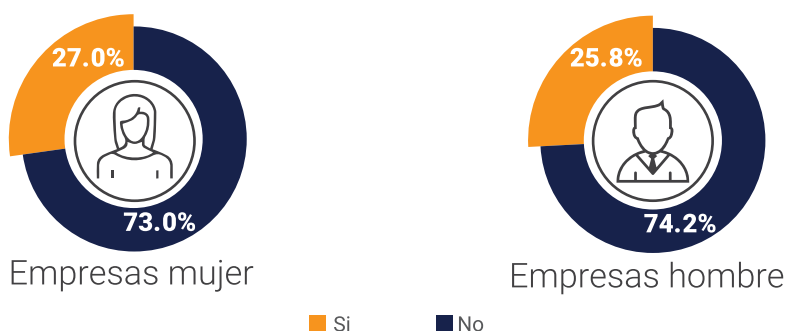
REPÚBLICA DOMINICANA: Porcentaje de empresas que aumentó la capacidad de internet a consecuencia de la pandemia, según sexo de la autoridad principal, enero-septiembre 2020



Fuente: Oficina Nacional de Estadística (ONE), Encuesta Nacional de Actividad Económica (ENAE) 2020.

En cuanto al uso de medios electrónicos para la venta de sus productos y servicios, se tiene que el 27.0% de las empresas mujer utilizó este medio, superior a las empresas hombre con el 25.8%.

Gráfico 18 REPÚBLICA DOMINICANA: REPÚBLICA DOMINICANA: Porcentaje de empresas que realizó ventas por internet, según sexo de la autoridad principal, enero-septiembre 2020

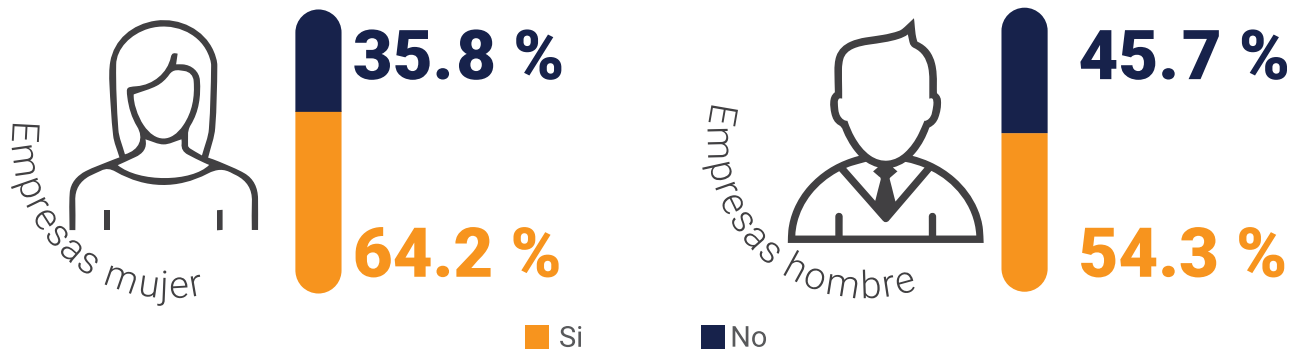


Fuente: Oficina Nacional de Estadística (ONE), Encuesta Nacional de Actividad Económica (ENAE) 2020.



En lo que respecta al uso de las redes sociales o medios digitales para vender o promocionar sus productos, el 64.2% corresponde a las empresas mujer y el 54.3% a las empresas hombre, superados en un 9.9% por las empresas mujer.

REPÚBLICA DOMINICANA: Porcentaje de empresas que utilizó redes sociales o medios digitales para vender o promocionar sus productos, según sexo de la autoridad principal, enero-septiembre 2020



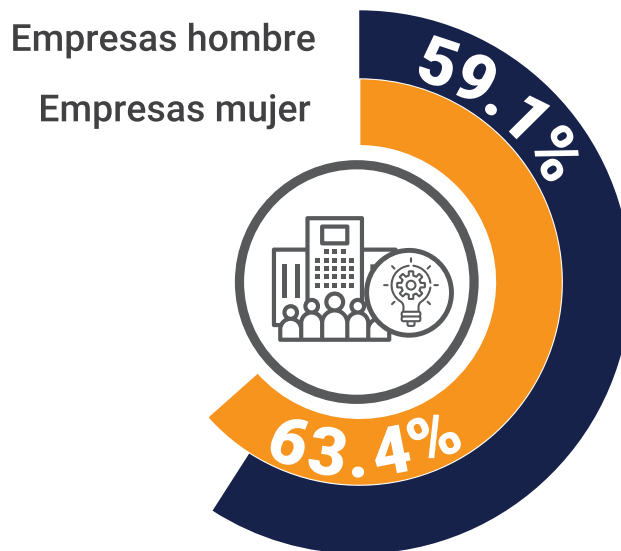
Fuente: Oficina Nacional de Estadística (ONE), Encuesta Nacional de Actividad Económica (ENAE) 2020.

INNOVACIÓN EN LA ACTIVIDAD EMPRESARIAL

Con el objetivo caracterizar la innovación en el contexto empresarial de la República Dominicana en los tres últimos años, según período y áreas, y además conocer si las empresas presentaron obstáculos al momento de innovar, en este apartado se presentan sus resultados por el sexo de la autoridad principal de la empresa.

En este tenor, la mayor proporción de empresas que afirmó haber introducido o aplicado alguna innovación en el periodo 2018 a enero-septiembre 2020 se presentó en aquellas empresas lideradas por una mujer con un 63.4%, mientras que en las lideradas por un hombre las afirmaciones representaron el 59.1%.

REPÚBLICA DOMINICANA: Porcentaje de empresas que introdujo o aplicó alguna innovación, según sexo de la autoridad principal, 2018 a enero-septiembre 2020

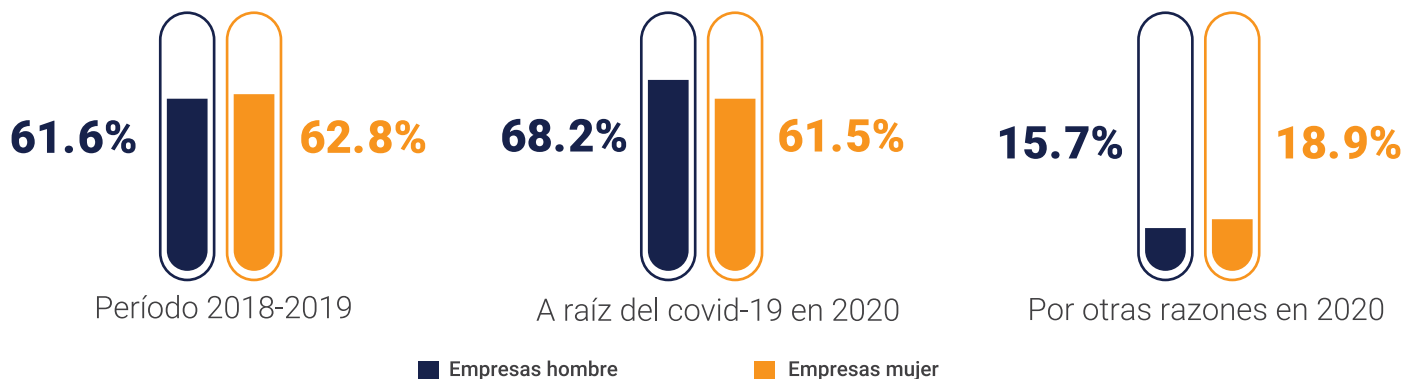


Fuente: Oficina Nacional de Estadística (ONE), Encuesta Nacional de Actividad Económica (ENAE) 2020.

Al analizar y comparar los períodos en los que las empresas implementaron sus innovaciones, se destaca que podían señalar más de una opción, se observa que del total de empresas que afirmaron haber innovado durante los últimos tres años, en el periodo 2018-2019 la proporción de empresas innovadoras mujer (62.8%) fue ligeramente superior a la de empresas innovadoras hombre (61.6%). Durante el periodo enero-septiembre 2020, las empresas mujer presentaron mayor innovación por razones ajenas al COVID que las empresas hombre, con un 18.9%, entre tanto, que solo el 15.7% de las empresas hombre realizó actividades de innovación.

En las innovaciones a raíz del COVID-19 las empresas hombre superaron en un 6.6% a las de mujeres, representando el 68.2%, y por su parte, las empresas mujer tuvieron una participación de 61.5%.

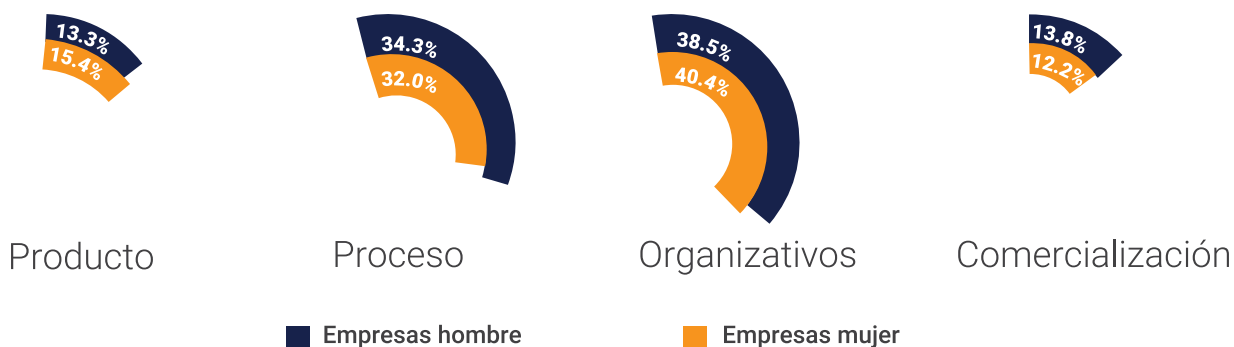
REPÚBLICA DOMINICANA: Porcentaje de empresas que introdujo o aplicó alguna innovación por período, según sexo de la autoridad principal, 2018 a enero-septiembre 2020



Fuente: Oficina Nacional de Estadística (ONE), Encuesta Nacional de Actividad Económica (ENAE) 2020.

Asimismo, por áreas de innovación se aprecia una mayor proporción de empresas innovadoras mujer en el área de productos (15.4%) y organizativos (40.4%) que de empresas hombre. En tanto, una mayor proporción de empresas innovadoras hombre en las áreas de procesos (34.3%) y de comercialización (13.8%).

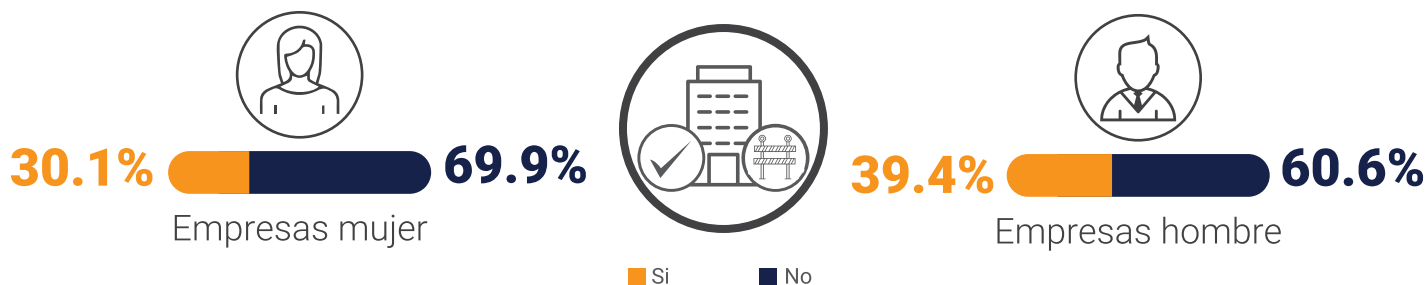
REPÚBLICA DOMINICANA: Porcentaje de empresas que introdujo o aplicó alguna innovación por área de innovación, según sexo de la autoridad principal, 2018 a enero-septiembre 2020



Fuente: Oficina Nacional de Estadística (ONE), Encuesta Nacional de Actividad Económica (ENAE) 2020.

Finalmente, con el propósito de conocer si en el período de estudio las empresas presentaron alguna dificultad que le impidió realizar innovación, los resultados arrojaron que el 39.4% de las empresas hombre afirmó tener obstáculos para innovar, mientras que en las empresas mujer las afirmaciones representaron el 30.1%. En parte, esto podría explicar la diferencia que presentan las empresas hombre y mujer en las tasas de afirmación respecto a la introducción de alguna innovación.

Gráfico 23 REPÚBLICA DOMINICANA: Porcentaje de empresas que presentó algún obstáculo para desarrollar innovación, según sexo de la autoridad principal, 2018 a enero-septiembre 2020



Fuente: Oficina Nacional de Estadística (ONE), Encuesta Nacional de Actividad Económica (ENAE) 2020.