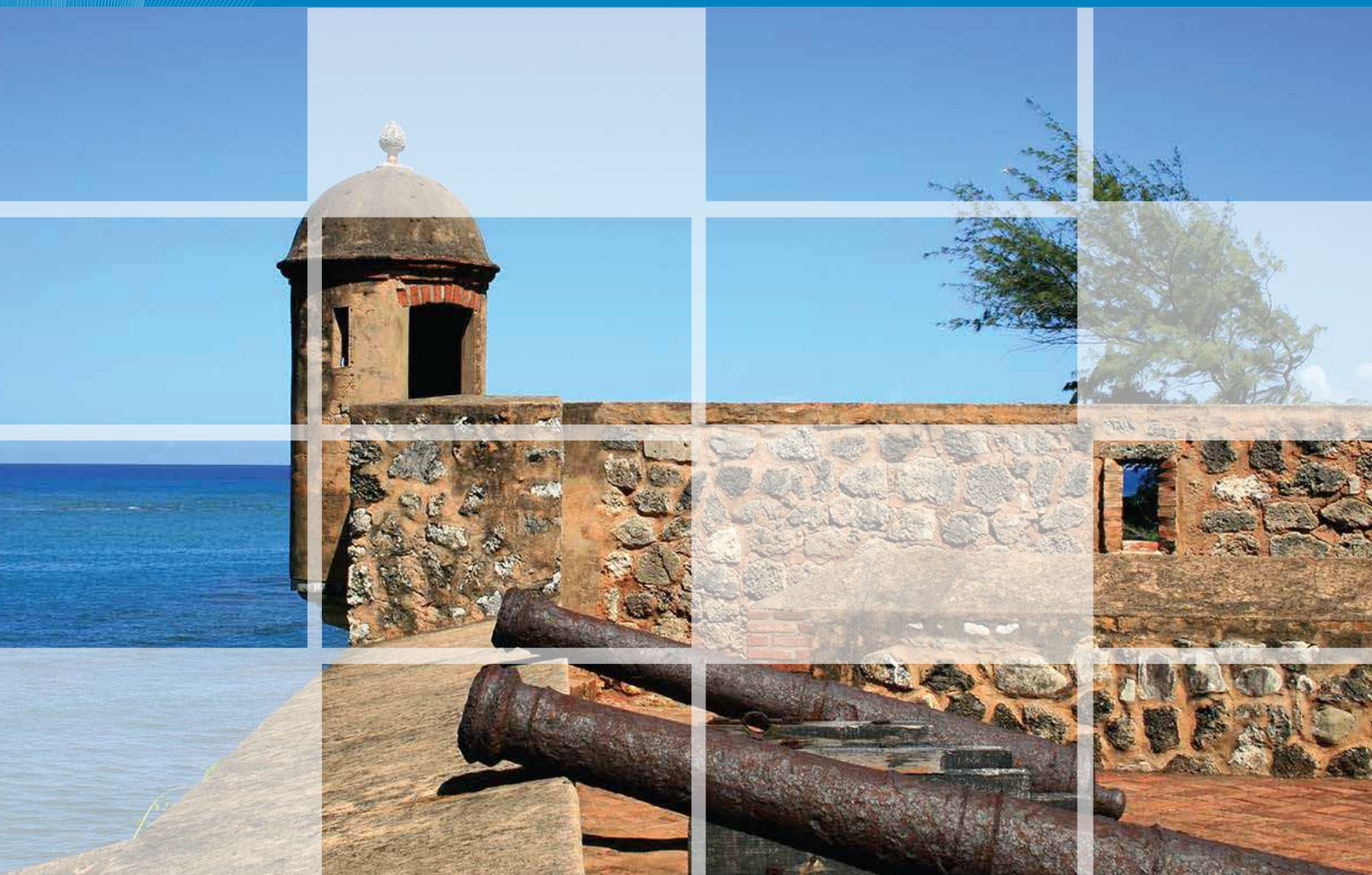


Perfiles Estadísticos Provinciales



Provincia Puerto Plata



Perfiles Estadísticos Provinciales

Provincia Puerto Plata



Dirección y Coordinación General

Pablo Tactuk: Director Nacional de la Oficina Nacional de Estadística

Luis Madera: Director de Estadísticas Continuas

Valentín García: Encargado del Departamento de Estadísticas Demográficas, Sociales y Culturales

Zenobia Horacio: Encargada de la División de las Oficinas Territoriales

Trabajo de recopilación y procesamiento de la información

Ivón Eliana González Pérez: Técnica de información territorial

Nancy Mora Alcántara: Técnica de información territorial

Laudys Ortiz: Técnica de Información Territorial

Juan Bely Polanco: Técnico de Información Territorial

Apoyo institucional

Departamento de Censos

Departamento de Tecnología de la Información

Departamento de Cartografía

División de Relaciones Internacionales

Departamento de Comunicaciones

Dirección de Estadísticas Continuas

Dirección Nacional

Apoyo editorial

Carmen C. Cabanes: Diseño y diagramación

Foto de portada: Ministerio de Turismo

Rosario Flores Paz: Corrección de estilo

Esta publicación cuenta con el apoyo del Fondo de las Naciones Unidas para la Infancia (UNICEF) y el Fondo de Población de las Naciones Unidas (UNFPA).

ISBN: 978-9945-8984-8-4

Ficha Técnica

Nombre de Publicación	Perfiles Estadísticos Provinciales. Provincia Puerto Plata
Objetivo general del producto	Ofrecer al público una recopilación de las principales informaciones estadísticas, correspondientes a la provincia Puerto Plata.
Descripción general del producto	Es una recopilación de informaciones estadísticas e indicadores sobre la situación demográfica, social y económica de la provincia Puerto Plata.
Año de inicio del producto estadístico	2014
Publicación de la metodología	No
Tipo de levantamiento	Recopilación de estadísticas y elaboración de indicadores a partir de fuentes estadísticas disponibles en la Oficina Nacional de Estadísticas (ONE) y en otras instituciones gubernamentales.
Periodicidad del levantamiento de la información	Puntual
Cobertura geográfica	Provincial y nacional
Fuentes de información	<p>Fuentes internas: IX Censo Nacional de Población y Vivienda 2010, Estadísticas Vitales 2006-2014, Directorio de Empresas y Establecimientos 2013, Estadísticas de Muertes Accidentales y Violentas 2014, Anuario de Salud 2011.</p> <p>Fuentes externas: Relación de Establecimientos de Alojamientos Hoteleros (Ministerio de Turismo), Boletín Estadístico de Zonas Francas (Consejo Nacional de Zonas Francas y Exportación), Relación de Asentamientos Campesinos, Atlas de Recursos Naturales de la República Dominicana (Ministerio de Medio Ambiente y Recursos Naturales), Listado de Emisoras A.M y F.M (Instituto Dominicano de Telecomunicaciones), Estadísticas e Indicadores 2012-2013, (Ministerio de Educación), Boletín de Indicadores Educativos, 2012-2013 (Ministerio de Educación), SIGPAS 4 (Comisión Ejecutiva de la Reforma del Sector Salud), Anuario Estadístico (SESPAS), Mapa de Subsidios 2014 (Administradora de Subsidios Sociales).</p>
Fecha de publicación	Diciembre 2015
Medios de difusión de las publicaciones	Publicación impresa y página Web
Datos del contacto	<p>Director Nacional de la Oficina Nacional de Estadística: Lic. Pablo Tactuk. Tel.: 809-682-7777 ext. 2100 y 2101 Email: pablo.tactuk@one.gob.do</p> <p>Encargado del Departamento de Estadísticas Demográficas, Sociales y Culturales: Lic. Valentín García Álvarez. Tel: 809-682-7777 ext. 3714 y 3712 Email: valentin.garcia@one.gob.do</p>
Unidad encargada	La Oficina Nacional de Estadística fue la institución responsable de la recopilación e integración de la información estadística, a través del Departamento de Coordinación Estadística.



Presentación

La Oficina Nacional de Estadística (ONE), a través de su Departamento de Coordinación Estadística, presenta el **Perfil Estadístico Provincial de Puerto Plata**, el cual es una recopilación de informaciones estadísticas e indicadores sobre la situación socioeconómica, demográfica y medioambiental de la provincia de Puerto Plata.

Las fuentes de información utilizadas incluyen las elaboradas por la propia ONE, así como las disponibles en otras instituciones gubernamentales y no gubernamentales. El **Perfil Estadístico Provincial de Puerto Plata**, recopila datos principalmente del IX Censo Nacional de Población y Vivienda 2010, así como también de las Estadísticas Vitales 2006-2014, el Directorio de Empresas y Establecimientos (DEE) 2013, el Compendio de estadísticas de muertes accidentales y violentas 2014 y el Anuario de salud 2011, entre otras.

El **Perfil Estadístico Provincial de Puerto Plata**, está destinado a satisfacer la necesidad de información estadística de los hacedores de políticas públicas, investigadores, estudiantes o de cualquier otro miembro de la sociedad civil. Permite al lector obtener una perspectiva de la situación general de la provincia, conocer en detalle algunos rasgos relevantes de su realidad, y a la vez, comparar los indicadores obtenidos con el total o promedio nacional.

La información ofrecida está organizada en 12 ejes temáticos, los cuales son: Demografía, Condiciones de vida, Medio ambiente, Empleo y Seguridad Social, Economía, Agricultura, Participación Política, Educación, Salud, Policiales y Judiciales, Pobreza y Transporte y comunicación. Además, se incluyen dos cuadros anexos, uno con los indicadores de seguimiento de los Objetivos de Desarrollo del Milenio y otro con el Índice de Desarrollo Humano Provincial. También el lector tendrá a disposición algunos mapas con información desagregada a nivel de municipios y distritos municipales.

Este producto está pensado como una contribución a la oferta de información estadística desagregada a nivel territorial, apoyando el proceso de planificación y toma de decisiones en las diferentes instituciones y organizaciones tanto públicas como privadas que actúan sobre el territorio provincial.

Pablo Tactuk
Director Nacional



1. Demografía



La provincia Puerto Plata forma parte de la región Cibao Norte y cuenta con una superficie de 1,805.63 km². Limita al norte con el océano Atlántico, al este con la provincia Espaillat, al sur con las provincias Santiago y Valverde y al oeste con la provincia Monte Cristi. Sus coordenadas geográficas son 19° 45 latitud norte y 70° 45 longitud oeste.

Está conformada por 9 municipios, 12 distritos municipales, 70 secciones, 556 parajes, 91 barrios y 173 sub-barrios.

Cuadro 1.1

Población por sexo, según zona de residencia, provincia Puerto Plata, 2010

Zona de residencia	Total	Sexo	
		Hombres	Mujeres
Total	321,597	164,179	157,418
Urbana	187,767	93,248	94,519
Rural	133,830	70,931	62,899

Fuente: IX Censo Nacional de Población y Vivienda 2010

Según el IX Censo Nacional de Población y Vivienda 2010, la provincia Puerto Plata contaba ese año con una población de 321,597 habitantes. De acuerdo al Censo 2002 la población era de 312,706, lo cual supone un crecimiento poblacional de 2.8%.

La densidad poblacional es de 178 hab. /km².

Cuadro 1.2

Población según municipios y distritos municipales, provincia Puerto Plata, 2010

Municipios y distritos municipales	Provincia	
	Total	Menores de 5 años
Total	321,597	27,820
Puerto Plata	158,756	13,738
Puerto Plata ¹	128,240	11,014
Yásica Arriba (D.M.)	8,791	708
Maimón (D.M.)	21,725	2,016
Altamira	18,868	1,293
Altamira ¹	14,293	969
Río Grande (D.M.)	4,575	324
Guananico	6,333	467
Guananico	6,333	467
Imbert	22,058	1,811
Imbert	22,058	1,811
Los Hidalgos	12,639	951
Los Hidalgos ¹	9,050	690
Navas (D.M.)	3,589	261
Luperón	16,464	1,380
Luperón ¹	9,364	796
La Isabela (D.M.)	1,677	162
Belloso (D.M.)	2,582	196
El Estrecho de Luperón omar Bross (D.M.)	2,841	226
Sosúa	49,593	4,949
Sosúa ¹	29,653	2,863
Cabarete (D.M.)	14,606	1,540
Sabaneta de Yásica (D.M.)	5,334	546
Villa Isabela	17,169	1,380
Villa Isabela ¹	9,746	832
Estero Hondo (D.M.)	3,104	243
La Jaiba (D.M.)	2,273	158
Gualete (D.M.)	2,046	147
Villa Montellano	19,717	1,851
Villa Montellano	19,717	1,851

¹ Corresponde al área del "municipio", donde no se contemplan los distritos municipales
Fuente: IX Censo Nacional de Población y Vivienda 2010

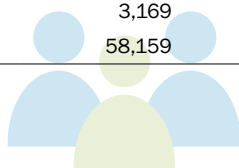
El índice de masculinidad calculado para la población de Puerto Plata en el 2010 fue de 104.3 hombres por cada 100 mujeres. En el mismo año, el índice de masculinidad a nivel nacional fue de 100.7 hombres por cada 100 mujeres.



Cuadro 1.3
Población infantil y juvenil, por sexo, según años de edad cumplidos, provincia Puerto Plata, 2010

Años cumplidos	Provincia			Total país		
	Total	Hombres	Mujeres	Total	Hombres	Mujeres
Total	108,968	55,571	53,397	3,402,810	1,721,999	1,680,811
0	6,077	3,065	3,012	195,160	99,067	96,093
1	5,401	2,788	2,613	181,801	92,431	89,370
2	5,589	2,886	2,703	180,676	92,006	88,670
3	5,333	2,727	2,606	170,204	86,928	83,276
4	5,420	2,763	2,657	168,865	85,978	82,887
5	6,009	3,154	2,855	185,720	94,807	90,913
6	5,606	2,844	2,762	175,128	88,875	86,253
7	5,780	2,917	2,863	186,806	94,456	92,350
8	6,298	3,201	3,097	198,208	100,860	97,348
9	6,212	3,155	3,057	192,598	97,397	95,201
10	6,638	3,370	3,268	209,653	106,713	102,940
11	6,298	3,188	3,110	192,193	97,287	94,906
12	6,151	3,117	3,034	191,507	97,078	94,429
13	6,315	3,204	3,111	188,954	95,115	93,839
14	6,380	3,295	3,085	191,454	96,698	94,756
15	6,684	3,395	3,289	202,784	101,053	101,731
16	6,273	3,167	3,106	194,808	97,287	97,521
17	6,504	3,335	3,169	196,291	97,963	98,328
10-29	118,578	60,419	58,159	3,600,151	1,809,092	1,791,059

Fuente: IX Censo Nacional de Población y Vivienda 2010



Según la Primera Encuesta Nacional de Inmigrantes, ENI-2012, en la provincia Puerto Plata el 7.8% de la población está conformado por personas nacidas en el extranjero o personas nacidas en República Dominicana de madre y/o padre extranjeros.

Cuadro 1.4
Población por sexo, según lugar de nacimiento, provincia Puerto Plata, 2010

Lugar de nacimiento	Provincia				Total país		% total país
	Hombres	%	Mujeres	%	Total	%	
Total	164,179	100.0	157,418	100.0	321,597	100.0	100.0
Municipio de residencia actual	115,951	70.6	110,400	70.1	226,351	70.4	68.3
En otro municipio	36,689	22.3	40,076	25.5	76,765	23.9	27.5
En otro país	11,539	7.0	6,942	4.4	18,481	5.7	4.2

Fuente: IX Censo Nacional de Población y Vivienda 2010



Cuadro 1.5

Población de 15 años cumplidos o más por sexo, según estado conyugal, provincia Puerto Plata, 2010

Estado conyugal	Total	Sexo	
		Hombres	Mujeres
Total	232,090	118,505	113,585
Separado(a) de un matrimonio	3,675	1,371	2,304
Divorciado(a)	4,447	1,487	2,960
Viudo(a)	10,302	2,417	7,885
Separado(a) de una unión libre	30,679	13,584	17,095
Casado(a)	38,348	19,013	19,335
Unido(a)	86,848	42,955	43,893
Nunca se ha casado ni unido	57,790	37,677	20,113
No declarado	1	1	-

Fuente: IX Censo de Población y Vivienda 2010

Cuadro 1.6

Mujeres de 15 años o más, por grupo edad, según estado conyugal, provincia Puerto Plata, 2010

Estado conyugal	Total	Grupo de edad	
		15-17 años	18 años y más
Total	113,585	9,564	104,021
Separado(a) de un matrimonio	2,304	16	2,288
Divorciado(a)	2,960	11	2,949
Viudo(a)	7,885	7	7,878
Separado(a) de una unión libre	17,095	402	16,693
Casado(a)	19,335	63	19,272
Unido(a)	43,893	1,412	42,481
Nunca se ha casado ni unido	20,113	7,653	12,460

Fuente: IX Censo de Población y Vivienda 2010

En el año 2014, el 20.5% de los nacimientos registrados en la provincia Puerto Plata correspondieron a madres menores de 20 años. Esta cifra se encuentra por encima del dato nacional, que alcanza el 22.0%.

Cuadro 1.7

Nacimientos registrados según año de registro, provincia Puerto Plata, 2006-2014

Años	Nacimientos
2006	5,505
2007	5,290
2008	5,860
2009	6,384
2010	5,322
2011	4,773
2012	4,784
2013	5,398
2014	5,700

Nota: elaborado con datos levantados en las Oficinas del Registro Civil, Junta Central Electoral
Fuente: Boletín de Estadísticas Vitales, 2006-2014

Cuadro 1.8

Defunciones registradas según año de registro, provincia Puerto Plata, 2006-2014

Años	Defunciones
2006	920
2007	957
2008	996
2009	1,012
2010	1,018
2011	1,116
2012	1,139
2013	1,175
2014	1,317

Nota: elaborado con datos levantados en las Oficinas del Registro Civil, Junta Central Electoral
Fuente: Boletín de Estadísticas Vitales, 2006-2014

Cuadro 1.9

Matrimonios por tipo, según año de registro, provincia Puerto Plata, 2006-2014

Años	Total	Tipo de matrimonio		
		Canónico	Civil	Otros religiosos
2006	2,625	89	2,536	-
2007	2,067	79	1,988	-
2008	2,186	93	2,093	-
2009	2,014	90	1,924	-
2010	1,887	123	1,764	-
2011	1,726	104	1,622	-
2012	1,576	112	1,464	-
2013	1,574	106	1,468	-
2014*	1,650	78	1,542	30

* A partir del 2014 se incluye los matrimonios, otros religiosos.
Nota: elaborado con datos levantados en las Oficinas del Registro Civil, Junta Central Electoral
Fuente: Boletín de Estadísticas Vitales, 2006-2014

Cuadro 1.10

Divorcios según año de registro, provincia Puerto Plata, 2006-2014

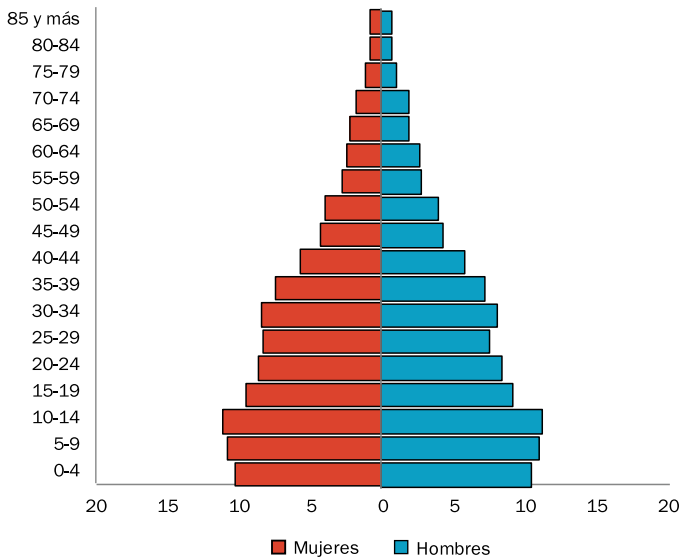
Años	Divorcios
2006	492
2007	358
2008	415
2009	405
2010	446
2011	475
2012	476
2013	587
2014	550

Nota: elaborado con datos levantados en las Oficinas del Registro Civil, Junta Central Electoral
Fuente: Boletín de Estadísticas Vitales, 2006-2014



Gráfico 1.1

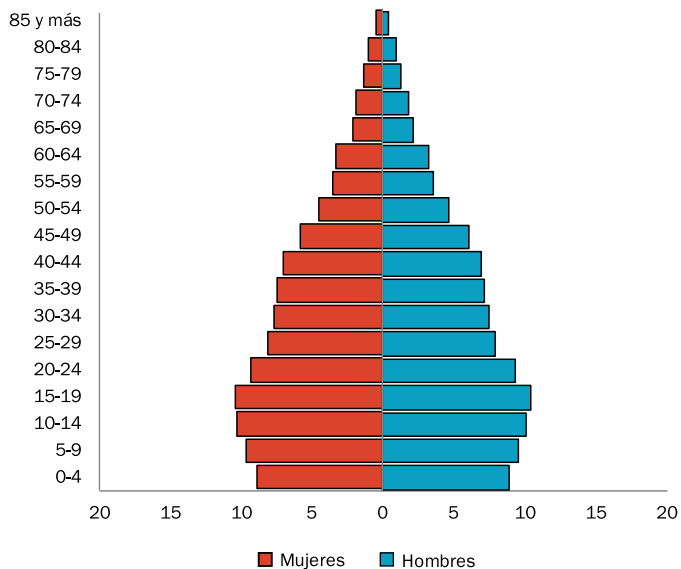
Pirámide de población, provincia Puerto Plata, año 2002



Fuente: VIII Censo Nacional de Población y Vivienda 2002

Gráfico 1.2

Pirámide de población, provincia Puerto Plata, año 2010



Fuente: IX Censo Nacional de Población y Vivienda 2010

Al comparar las pirámides de población del año 2002 con la del 2010, se puede constatar el cambio en la estructura por edad y por sexo de la población de Puerto Plata. Mientras que en el 2002 los menores de 15 años representaban el 33% de los pobladores de Puerto Plata, en el 2010 constituían el 28%. Por tal razón, la pirámide es más angosta en la base para el año 2010.

2. Condiciones de vida



Cuadro 2.1

Número de viviendas según tipo, provincia Puerto Plata, 2010*

Tipo de vivienda	Provincia		% total país
	Viviendas	%	
Total	116,606	100.0	100.0
Casa independiente	94,653	81.2	77.5
Apartamento	11,329	9.7	10.9
Pieza en cuartería o parte atrás	4,980	4.3	6.6
Barracón	802	0.7	0.7
Vivienda compartida con negocio	2,623	2.2	2.3
Local no construido para habitación	652	0.6	0.8
Otra vivienda particular	941	0.8	1.0
Otro tipo de vivienda colectiva	626	0.5	0.2

*El cuadro no incluye las viviendas sin personas

Fuente: IX Censo Nacional de Población y Vivienda 2010

Cuadro 2.2

Número de viviendas según el material de construcción de las paredes exteriores, provincia Puerto Plata, 2010*

Material de construcción	Provincia		% total país
	Viviendas	%	
Total	115,980	100.0	100.0
Bloc o concreto	78,092	67.3	74.7
Madera	25,836	22.3	18.7
Tabla de palma	10,197	8.8	3.9
Tejamanil	33	0.0	0.2
Yagua	476	0.4	0.1
Otro	1,346	1.2	2.4

* El cuadro no incluye las viviendas colectivas

Fuente: IX Censo Nacional de Población y Vivienda 2010

Cuadro 2.3

Número de viviendas según material de construcción del techo, provincia Puerto Plata, 2010*

Material de construcción	Provincia		% total país
	Viviendas	%	
Total	115,980	100.0	100.0
Concreto	38,901	33.5	42.3
Zinc	73,966	63.8	55.7
Asbesto cemento	1,068	0.9	0.8
Cana	961	0.8	0.3
Yagua	496	0.4	0.3
Otro	588	0.5	0.7

* El cuadro no incluye las viviendas colectivas

Fuente: IX Censo Nacional de Población y Vivienda 2010


Cuadro 2.4

Número de viviendas según los materiales de construcción del piso, provincia Puerto Plata, 2010*

Material de construcción	Provincia		% total país
	Viviendas	%	
Total	97,974	100.0	100.0
Mosaico	9,183	9.4	13.4
Cemento	65,276	66.6	65.4
Granito	711	0.7	2.4
Mármol	140	0.1	0.4
Cerámica	17,101	17.5	14.3
Madera	344	0.4	0.2
Tierra	4,924	5.0	3.7
Otro	295	0.3	0.2

* El cuadro no incluye las viviendas colectivas ni las particulares que se encontraban desocupadas en el momento del levantamiento
Fuente: IX Censo Nacional de Población y Vivienda 2010

El bloc es el principal material de construcción de las paredes exteriores de las viviendas de Puerto Plata, seguido de la madera. En los techos el material más usado es la plancha de zinc y en los pisos el cemento. El 81% de las viviendas son casas independientes.

Cuadro 2.5

Número de viviendas según el tipo de vía de acceso, provincia Puerto Plata, 2010

Vía de acceso	Provincia		% total país
	Viviendas	%	
Total	116,612	100.0	100.0
Calle asfaltada	45,144	38.7	46.1
Carretera asfaltada	8,285	7.1	5.6
Calle no asfaltada	27,253	23.4	24.7
Carretera no asfaltada	15,334	13.2	10.0
Callejón	12,130	10.4	9.1
Camino	8,093	6.9	4.2
Otro	78	0.1	0.1
No declarado	295	0.3	0.1

Fuente: IX Censo Nacional de Población y Vivienda 2010

Cuadro 2.6

Número de hogares según el tipo de hogar, provincia Puerto Plata, 2010

Tipo de hogar	Provincia		% total país
	Hogares	%	
Total	98,882	100.0	100.0
Unipersonal	17,308	17.5	14.6
Nuclear	49,142	49.7	49.9
Extendido	29,099	29.4	31.9
Compuesto	2,701	2.7	3.3
Hogar sin núcleo	632	0.6	0.2

Fuente: IX Censo Nacional de Población y Vivienda 2010

Cuadro 2.7

Número de hogares según el tipo de alumbrado, provincia Puerto Plata, 2010*

Tipo de alumbrado	Provincia		% total país
	Hogares	%	
Total	98,250	100.0	100.0
Energía eléctrica del tendido público	92,860	94.5	95.6
Lámpara de gas propano	942	1.0	0.5
Lámpara de gas kerosene	1,967	2.0	1.7
Energía eléctrica de planta propia	136	0.1	0.1
Otro	2,345	2.4	2.0

*El cuadro no incluye a los hogares compartidos
Fuente: IX Censo Nacional de Población y Vivienda 2010

Cuadro 2.8

Número de hogares según la fuente de abastecimiento de agua, provincia Puerto Plata, 2010*

Fuente de abastecimiento de agua	Provincia		% total país
	Hogares	%	
Total	98,250	100.0	100.0
Del acueducto dentro de la vivienda	46,284	47.1	46.3
Del acueducto en el patio de la vivienda	15,776	16.1	20.9
De una llave de otra vivienda	4,095	4.2	5.4
De una llave pública	4,752	4.8	4.1
De un tubo de la calle	9,203	9.4	7.3
Manantial, río, arroyo	5,427	5.5	2.8
Lluvia	948	1.0	1.2
Pozo	4,823	4.9	7.6
Camión tanque	6,507	6.6	3.7
Otro	435	0.4	0.7

*El cuadro no incluye a los hogares compartidos
Fuente: IX Censo Nacional de Población y Vivienda 2010

Solo el 47% de los hogares de la provincia Puerto Plata recibe dentro de sus viviendas el agua que proviene del acueducto. Este porcentaje se encuentra por encima del dato nacional, que alcanza el 46%.

Cuadro 2.9

Número de hogares según la tenencia de ciertos bienes durables, provincia Puerto Plata, 2010*

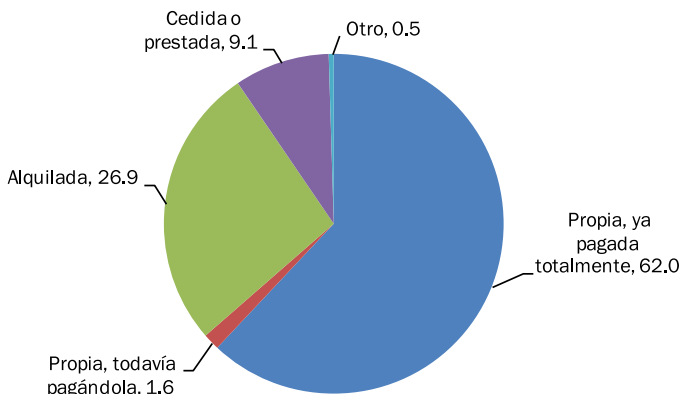
Bienes durables	Provincia		% total país
	Hogares	%	
Estufa	80,782	82.2	86.4
Nevera	67,528	68.7	69.9
Lavadora	65,280	66.4	68.8
Televisor	72,235	73.5	78.9
Radio/Equipo de música	46,153	47.0	50.2
Inversor	19,892	20.2	23.2
Planta eléctrica	3,542	3.6	4.0
Aire acondicionado	6,127	6.2	8.8
Motor	26,345	26.8	24.0
Vehículo	14,978	15.2	18.8

*El cuadro no incluye a los hogares compartidos
Fuente: IX Censo Nacional de Población y Vivienda 2010



Gráfico 2.1

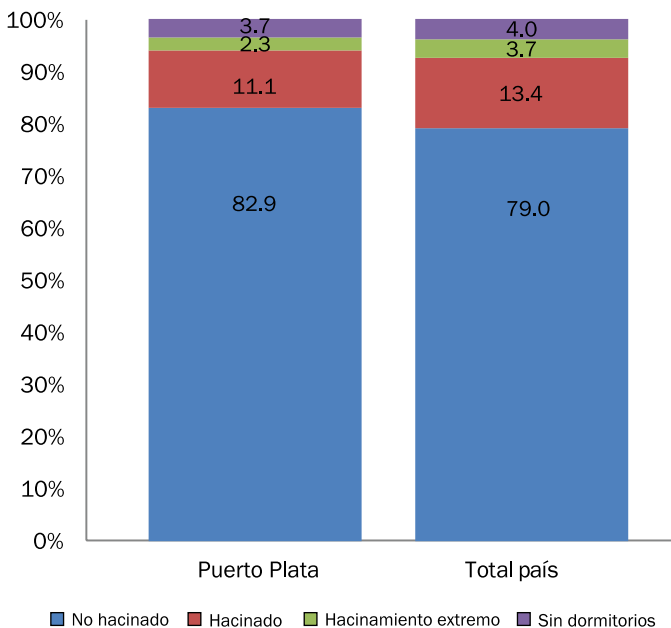
Distribución porcentual de los hogares, según tipo de tenencia de la vivienda, provincia Puerto Plata, 2010*



*Para el cálculo de los porcentajes no se incluyeron a los hogares compartidos
Fuente: IX Censo Nacional de Población y Vivienda 2010

Gráfico 2.2

Distribución porcentual de los hogares, según el grado de hacinamiento, provincia Puerto Plata, 2010*



*El gráfico no incluye a los hogares compartidos
Fuente: IX Censo Nacional de Población y Vivienda 2010

El tamaño promedio de los hogares de la provincia Puerto Plata es de 3.27 personas. El promedio del país es de 3.53 personas por hogar.

3. Medio ambiente

Cuadro 3.1

Número de hogares según el tipo de servicio sanitario y forma de uso, provincia Puerto Plata, 2010

Tipo de servicio / forma de uso	Provincia		% total país
	Hogares	%	
Total	98,882	100.0	100.0
Total de inodoros	66,808	67.6	69.6
Inodoro particular	62,275	63.0	63.9
Inodoro compartido con otros hogares	4,533	4.6	5.6
Total de letrinas	26,420	26.7	24.2
Letrina particular	19,660	19.9	16.5
Letrina compartida con otros hogares	6,760	6.8	7.7
No tiene servicio sanitario	5,654	5.7	6.2

Fuente: IX Censo Nacional de Población y Vivienda 2010

Cuadro 3.2

Número de hogares según el combustible utilizado para cocinar, provincia Puerto Plata, 2010*

Combustible utilizado para cocinar	Provincia		% total país
	Hogares	%	
Total	98,250	100.0	100.0
Gas propano	75,300	76.6	82.9
Carbón	3,076	3.1	3.2
Leña	12,879	13.1	8.3
Electricidad	421	0.4	0.5
Otro	75	0.1	0.1
No cocinan	6,499	6.6	5.0

*El cuadro no incluye a los hogares compartidos
Fuente: IX Censo Nacional de Población y Vivienda 2010

Un 16.2%, de los hogares de Puerto Plata usa carbón o leña como combustible para cocinar, muy por encima del dato nacional que es de 11.5%.

Cuadro 3.3

Número de hogares según el sistema de eliminación de basura, provincia Puerto Plata, 2010*

Eliminación de basura	Provincia		% total país
	Hogares	%	
Total	98,250	100.0	100.0
La recoge el ayuntamiento	70,788	72.1	73.2
La recoge una empresa privada	1,172	1.2	1.7
La queman	18,560	18.9	15.4
La tiran en el patio o solar	3,864	3.9	3.3
La tiran en un vertedero	2,025	2.1	3.0
La tiran en un río o cañada	1,336	1.4	2.3
Otro	505	0.5	1.1

*El cuadro no incluye a los hogares compartidos
Fuente: IX Censo Nacional de Población y Vivienda 2010



Cuadro 3.4

Número de viviendas según tipo de contaminación, provincia Puerto Plata, 2010

Tipo de contaminación	Provincia		% total país
	Viviendas	%	
Aguas estancadas	27,170	23.3	27.1
Basura	24,960	21.4	32.4
Cañadas	28,859	24.8	24.0
Pocilga o granja	4,585	3.9	6.6
Humo o gases de fábricas	4,585	3.9	6.6
Desechos o residuos de fábricas, taller u hospital	1,993	1.7	5.7
Envasadora de gas	3,155	2.7	6.9
Bomba de gasolina	2,147	1.8	4.3
Fábrica de productos químicos	966	0.8	2.4
Ruido de vehículos y motores	44,864	38.5	46.7
Ruido de fábrica o taller	6,623	5.7	10.1
Ruidos o humo de planta eléctrica	5,828	5.0	9.2
Música alta de bares, colmados o vecinos	28,814	24.7	33.2
Otro	17,235	14.8	15.6

Fuente: IX Censo Nacional de Población y Vivienda 2010

Cuadro 3.5

Número de viviendas según su exposición a riesgos naturales, provincia Puerto Plata, 2010

Tipo de riesgo natural	Provincia		% total país
	Viviendas	%	
Derrumbe o deslizamiento de tierra	19,983	17.1	10.7
Hundimiento de tierra	8,881	7.6	5.3
Desprendimiento de rocas	5,198	4.5	3.6
Incendios forestales	5,155	4.4	4.9

Fuente: IX Censo Nacional de Población y Vivienda 2010

Cuadro 3.6

Número de viviendas que han sido afectadas por algún desastre natural, según tipo de desastre, provincia Puerto Plata, 2010

Tipo de desastre natural	Provincia		% total país
	Viviendas	%	
Huracán	28,367	24.3	49.7
Tornado	10,369	8.9	7.5
Tormenta	41,000	35.2	56.7
Inundación	29,060	24.9	21.6
Lluvias torrenciales	45,437	39.0	37.2
Frío excesivo	10,894	9.3	9.3
Calor excesivo	15,545	13.3	24.1
Maremoto	5,021	4.3	1.7
Sequía	14,929	12.8	23.5
Derrumbe o deslizamiento de tierra	13,960	12.0	6.7
Hundimiento de tierra	7,657	6.6	3.1
Incendio	5,514	4.7	7.3
Terremoto	25,201	21.6	4.3
Otros	9,302	8.0	7.0

Fuente: IX Censo Nacional de Población y Vivienda 2010

Cuadro 3.7

Superficie forestal según tipo de bosque (en km²), provincia Puerto Plata, 2012

Tipo de bosque	Superficie (en km ²)	
	Provincia	Total país
Total	690.8	18,924.7
Bosque de coníferas y latifoliadas	582.7	13,778.2
Bosque seco	97.4	4,835.3
Bosque de mangles	10.7	293.1
Bosque de drago	0.0	18.0

Fuente: Estudio de uso y cobertura del suelo 2012, informe metodológico y resultados. Ministerio de Medio Ambiente y Recursos Naturales

Según el Ministerio de Medio Ambiente, la provincia Puerto Plata tiene un 38.69% de su superficie cubierta por bosques.

Cuadro 3.8

Superficie de las áreas protegidas según tipo, provincia Puerto Plata, Junio 2015

Tipo de área protegida	Superficie (en km ²)
Total	171.5
Monumento natural	96.4
Diego de Ocampo	1.7
Salto de La Damajagua	5.5
La Tinaja	0.9
Loma Isabel de Torres	16.6
Lagunas Cabarete y Goleta	71.8
Parque Nacional	27.4
La Hispaniola	27.4
Refugio de Vida Silvestre	13.2
Bahía de Luperón	13.2
Vía Panorámica	15.4
Carretera Santiago - La Cumbre - Puerto Plata	15.4
Santuario de Mamíferos Marinos	19.1
Santuario Marino del Norte	19.1

Nota: la superficie indicada solo cuenta la parte del área protegida que se sitúa dentro de los límites de la provincia

Fuente: Ministerio de Medio Ambiente y Recursos Naturales



4. Empleo y seguridad social

Cuadro 4.1

Población de 10 años y más, por sexo, según condición de actividad económica, provincia Puerto Plata, 2010

Condición de ocupación	Provincia			% total país	
	Hombres	Mujeres	Total	%	
Total	134,679	129,193	263,872	100.0	100.0
Ocupado	66,938	34,672	101,610	38.5	39.8
Cesante	4,344	2,535	6,879	2.6	2.4
Busca trabajo por 1a. vez	1,459	989	2,448	0.9	0.7
Desalentado*	9,333	2,218	11,551	4.4	4.3
Quehaceres domésticos	2,545	47,978	50,523	19.1	17.4
Estudiante	24,297	26,132	50,429	19.1	21.1
Rentista	320	134	454	0.2	0.1
Jubilado/ Pensionado	1,824	665	2,489	0.9	1.0
Discapacitado	1,968	1,110	3,078	1.2	1.1
Anciano	1,893	2,017	3,910	1.5	1.2
Otra actividad	8,132	2,912	11,044	4.2	4.3
Ninguna actividad	9,429	5,737	15,166	5.7	4.7
No declarada	2,197	2,094	4,291	1.6	1.9

* Las personas desalentadas son aquellas que no trabajan, no buscan empleo y tampoco declaran otro tipo de actividad (estudio, quehaceres domésticos, etc.) pero que están disponibles para aceptar un empleo si se lo ofrecieran
Fuente: IX Censo Nacional de Población y Vivienda 2010

Cuadro 4.2

Población de 10 a 29 años, por sexo, según condición de actividad económica, provincia Puerto Plata, 2010

Condición de ocupación	Provincia			% total país	
	Hombres	Mujeres	Total	%	
Total	60,419	58,159	118,578	100.0	100.0
Ocupado	22,704	11,368	34,072	28.7	29.8
Cesante	1,431	1,139	2,570	2.2	2.0
Busca trabajo por 1a. vez	783	642	1,425	1.2	0.9
Desalentado*	3,440	1,177	4,617	3.9	3.6
Quehaceres domésticos	773	13,493	14,266	12.0	10.5
Estudiante	23,828	25,462	49,290	41.6	43.5
Otra condición	7,460	4,878	12,338	10.4	9.7

* Las personas desalentadas son aquellas que no trabajan, no buscan empleo y tampoco declaran otro tipo de actividad (estudio, quehaceres domésticos, etc.) pero que están disponibles para aceptar un empleo si se lo ofrecieran
Fuente: IX Censo Nacional de Población y Vivienda 2010

Cuadro 4.3

Indicadores del mercado de trabajo, provincia Puerto Plata, 2010

Tasas e indicadores	Provincia			Total país		
	Total	Hombres	Mujeres	Total	Hombres	Mujeres
Población en edad de trabajar (PET)	263,872	134,679	129,193	7,610,115	3,806,233	3,803,882
Población económicamente activa (PEA) ¹	110,937	72,741	38,196	3,264,618	2,066,281	,198,337
Total inactivos	148,644	59,741	88,903	4,202,556	1,668,501	2,534,055
Total desempleados	9,327	5,803	3,524	235,163	134,463	100,700
Total ocupados	101,610	66,938	34,672	3,029,455	1,931,818	1,097,637
Tasa de desempleo abierta ²	8.4%	8.0%	9.2%	7.2%	6.5%	8.4%
Tasa global de participación	42.0%	54.0%	29.6%	42.9%	54.3%	31.5%
Tasa de ocupación	38.5%	49.7%	26.8%	39.8%	50.8%	28.9%

¹ No se ha incluido en la población activa a las personas desalentadas, es decir, aquellas que no trabajan, no buscan empleo y tampoco declaran otro tipo de actividad (estudio, quehaceres domésticos, etc.) pero que están disponibles para aceptar un empleo si se lo ofrecieran

² La tasa de desempleo se ha calculado tomando el criterio de "desempleo abierto" que no cuenta como desempleados a las personas desalentadas
Fuente: IX Censo Nacional de Población y Vivienda 2010



Cuadro 4.4

Número de personas ocupadas, por sexo, según rama de actividad, provincia Puerto Plata, 2010

Rama de actividad	Provincia				% total país
	Hombres	Mujeres	Total	%	
Total	66,938	34,672	101,610	100.0	100.0
Agricultura, ganadería y pesca	9,686	341	10,027	9.9	9.7
Industria y minería	6,244	1,915	8,159	8.0	11.9
Servicios financieros e inmobiliarias	3,830	1,841	5,671	5.6	6.0
Transporte y actividades relacionadas	8,455	813	9,268	9.1	6.7
Comercio y hostelería	20,070	12,276	32,346	31.8	28.3
Servicios domésticos	648	5,125	5,773	5.7	6.1
Administración pública	3,556	4,343	7,899	7.8	9.4
Construcción	7,508	198	7,706	7.6	6.7
Otros servicios	3,773	5,987	9,760	9.6	10.0
No declarada	3,168	1,833	5,001	4.9	5.2

Fuente: IX Censo Nacional de Población y Vivienda 2010

Cuadro 4.5

Número de personas ocupadas o que han trabajado antes, por sexo, según la categoría ocupacional, provincia Puerto Plata, 2010

Categoría ocupacional	Provincia				% total país
	Hombres	Mujeres	Total	%	
Total	90,476	59,821	150,297	100.0	100.0
Empleado(a) a sueldo o salario	56,588	45,518	102,106	67.9	68.5
Empleador(a) o patrón	6,800	3,062	9,862	6.6	5.7
Trabajador(a) familiar o no familiar sin paga o ganancia	1,474	1,236	2,710	1.8	1.8
Trabajador(a) por cuenta propia	21,537	7,719	29,256	19.5	19.6
Otra	1,765	683	2,448	1.6	1.3
No declarada	2,312	1,603	3,915	2.6	3.1

Fuente: IX Censo Nacional de Población y Vivienda 2010

Cuadro 4.6

Número de afiliados al Seguro Familiar de Salud del Régimen Contributivo, según rango de edad, provincia Puerto Plata, 2011

Rango de edad	Afiliados	Total país
Total	57,231	2,517,423
0-4	5,544	222,037
5-14	12,317	491,371
15-24	7,585	384,232
25-34	9,559	476,334
35-44	9,745	402,593
45-54	6,850	288,199
55-64	3,462	157,435
65 y más	2,169	95,222

Fuente: Informe Mensual del Sistema de Seguridad Social, 2013. Consejo Nacional de Seguridad Social

Cuadro 4.7

Número de afiliados al Seguro Familiar de Salud del Régimen Contributivo, según sector económico, provincia Puerto Plata, 2011

Sector	Afiliados	Total país
Total	57,231	2,086,044
Empresas sector privado	43,157	1,441,383
Sector público centralizado	8,490	410,524
Sector público descentralizado	4,602	214,303
Aplicación Art. 124 Ley 87-01*	982	19,834

* Art. 124 Ley 87-01 .- Conservación temporal del derecho a servicios de salud: "Cuando el afiliado quede privado de un trabajo remunerado solicitará una evaluación de su situación, a fin de determinar en cuál de los otros regímenes califica"
Fuente: Informe Mensual del Sistema de Seguridad social, 2013. Consejo Nacional de Seguridad social

Cuadro 4.8

Cantidad de accidentes laborales y enfermedades profesionales, provincia Puerto Plata, 2008-2014

Año	Provincia	Total país
Total	6,297	152,068
2008	496	10,977
2009	725	14,683
2010	943	17,456
2011	992	22,597
2012	1,013	26,688
2013	1,085	28,635
2014	1,043	31,032

Fuente: Informe Mensual del Sistema de Seguridad Social, 2014. Consejo Nacional de Seguridad Social



5. Economía

Cuadro 5.1

Ingresos, gastos y saldo de los ayuntamientos según municipios y distritos municipales, provincia Puerto Plata, 2013

Municipios y distritos municipales	Ingresos (RD\$)	Gastos (RD\$)	Saldo (RD\$)
Total	721,989,914	676,159,960	45,829,954
Puerto Plata	289,286,455	270,111,491	19,174,964
Yásica Arriba (D. M.)	14,653,376	14,563,985	89,391
Maimón (D. M.)	14,972,316	12,875,948	2,096,368
Altamira	35,954,108	36,015,382	-61,274
Río Grande (D. M.)	8,752,626	8,621,435	131,192
Guananico	27,472,160	27,532,120	-59,960
Imbert	50,485,870	51,146,703	-660,833
Los Hidalgos	34,385,690	16,787,226	17,598,464
Navas (D. M.)	5,505,333	5,343,786	161,546
Luperón
La Isabela (D. M.)	7,901,401	7,779,081	122,320
Belloso (D. M.)	7,386,850	9,346,882	-1,960,032
El Estrecho de Luperón omar Bross (D. M.)	8,244,704	8,155,958	88,746
Sosúa	104,268,981	90,499,011	13,769,971
Cabarete (D. M.)	23,482,065	30,036,817	-6,554,751
Sabaneta de Yásica (D. M.)	12,966,233	12,392,387	573,846
Villa Isabela	17,929,398	17,448,497	480,900
Estero Hondo (D. M.)	9,144,868	8,750,235	394,633
La Jaiba (D. M.)	7,478,590	6,798,769	679,821
Gualeté (D. M.)	7,299,350	7,076,852	222,497
Villa Montellano	34,419,541	34,877,395	-457,854

... Información no disponible

Fuente: Oficina Nacional de Estadística (ONE), en base a Contraloría General de la República Dominicana

Cuadro 5.2

Número de empresas según la rama de actividad económica, provincia Puerto Plata, 2013

Rama de actividad económica	Provincia		% total país
	Empresas	%	
Total	2,076	100.0	100.0
Actividades financieras e inmobiliarias	381	18.4	13.1
Administración pública	3	0.1	0.3
Agricultura, silvicultura y pesca	36	1.7	1.3
Comercio	640	30.8	32.4
Construcción	34	1.6	5.1
Enseñanza	107	5.2	5.1
Industria y minería	119	5.7	9.7
Servicios y comunicaciones	364	17.5	23.1
Transporte y almacenamiento	44	2.1	2.3
Turismo, servicios de comida y recreación	340	16.4	7.0
Otras	8	0.4	0.6

Fuente: Directorio de Empresas y Establecimientos, 2013

Cuadro 5.3

Número de empresas según rango de empleados, provincia Puerto Plata, 2013

Rango de empleados	Provincia		% total país
	Empresas	%	
Total	2,077	100.0	100.0
De 1 a 9 empleados	1,128	55.3	58.4
De 10 a 49 empleados	304	15.0	18.8
De 50 a 99 empleados	32	1.3	1.7
De 100 a 249 empleados	18	1.6	1.4
250 o más	26	0.9	2.5
No declarado	569	26.0	17.3

Fuente: Directorio de Empresas y Establecimientos, 2013

Cuadro 5.4

Cantidad de concesiones mineras, por tipo de mineral, según modalidad de la concesión, provincia Puerto Plata, febrero 2015

Concesiones	Total	Tipo de minerías	
		Metálicas	No metálicas
Total de concesiones	21	3	18
Concesiones de exploración	13	3	10
Exploración en trámite	10	0	10
Exploración otorgada	3	3	0
Concesiones de explotación	8	0	8
Explotación en trámite	3	0	3
Explotación otorgada	5	0	5

Fuente: Mapa de Concesiones Mineras y Áreas Protegidas. Dirección General de Minería (www.dgm.gov.do), febrero 2015


Cuadro 5.5

Número de colmados y colmadones, provincia Puerto Plata, 2010

Tipo	Cantidad
Total	1,297
Colmado	1,073
Colmadón	220
Otros	4

Fuente: Encuesta colmados y colmadones, Plan de Seguridad Democrática, Dirección de Planificación y Desarrollo, Departamento de Estadística, abril 2010. Ministerio de Interior y Policía

Cuadro 5.6

Número de hoteles y habitaciones hoteleras, provincia Puerto Plata, 2014

Instalaciones para alojamiento	Cantidad
Hoteles	145
Habitaciones	12,401

Fuente: Establecimientos de alojamiento turístico 2014, Ministerio de Turismo

Cuadro 5.7

Empleados de zonas francas y zonas francas especiales, por sexo, según categoría profesional, provincia Puerto Plata, 2014

Categoría profesional	Total	Sexo	
		Hombres	Mujeres
Total	1,074	551	523
Obreros(as)	939	449	490
Personal técnico	90	79	11
Personal de administración	45	23	22

Fuente: Informe Estadístico Sector Zonas Francas 2014. Consejo Nacional de Zonas Francas de Exportación

Cuadro 5.8

Canalización del crédito de los bancos múltiples según año, provincia Puerto Plata, 2009-2013 (millones de RD\$)*

Año	Operación de crédito	
	Canalización	Captación
2009	3,009	4,560
2010	3,420	2,126
2011	3,892	10,067
2012	4,140	8,978
2013**	5,569	10,862

* Las cifras representan el total acumulado a diciembre de cada año
 **Datos preliminares

Fuente: Banco Central de la República Dominicana, 2013


Cuadro 5.9

Importaciones nacionales, zonas francas, otros y totales según vía y puerto, Provincia Puerto Plata, 2014

Vía y puerto	Nacional		Zonas francas		Otros ¹		Total	
	Valor FOB (en miles US\$)	Valor CIF (en miles US\$)	Valor FOB (en miles US\$)	Valor CIF (en miles US\$)	Valor FOB (en miles US\$)	Valor CIF (en miles US\$)	Valor FOB (en miles US\$)	Valor CIF (en miles US\$)
Total	426,300.8	461,090.1	241,398.5	255,329.2	2,358.8	2,765.6	670,058.1	719,184.9
Marítima	424,292.9	458,801.1	239,569.9	253,273.2	2,324.8	2,717.6	666,187.6	714,791.9
Puerto Plata	424,292.85	458,801.11	239,569.93	253,273.21	2,324.81	2,717.57	666,187.59	714,791.90
Aérea	2,007.9	2,289.0	1,828.6	2,056.0	34.0	48.0	3,870.5	4,393.0
Aeropuerto Internacional Gregorio Luperón, Puerto Plata	2,007.91	2,288.97	1,828.60	2,056.01	33.96	47.98	3,870.47	4,392.97

¹ Incluye los montos de los procedimientos aduaneros: depósito aduanero, despósto fiscal, despósto particular, depósito de reexportación, perfeccionamiento activo y reimportación en el mismo estado
 Fuente: Anuario de Comercio Exterior, 2014



Cuadro 5.10

Exportaciones nacionales, zonas francas, otros y totales según vía y puerto, Provincia Puerto Plata, 2014

Vía y puerto	Nacional		Zonas francas		Otros ¹		Total	
	Kilogramos	Valor FOB (en miles US\$)	Kilogramos	Valor FOB (en miles US\$)	Kilogramos	Valor FOB (en miles US\$)	Kilogramos	Valor FOB (en miles US\$)
Total	108,535,634	31,251.8	55,635,695	487,972.8	1,093	4.9	164,172,422	519,229.4
Marítima	105,595,337	27,693.8	55,244,089	485,024.1	1,093	4.9	160,840,518	512,722.8
Puerto Plata	105,595,337	27,694	55,244,089	485,024	1,093	4.9	160,840,518	512,723
Aérea	2,940,297	3,557.9	391,606	2,948.7	0	0.0	3,331,904	6,506.6
Aeropuerto Internacional Gregorio Luperón, Puerto Plata	2,940,297	3,558	391,606	2,949	0	0	3,331,904	6,507

¹ Incluye los montos de los procedimientos aduaneros: reexportación y salida temporal para perfeccionamiento pasivo
Fuente: Anuario de Comercio Exterior, 2014

Cuadro 5.11

Potencia instalada, potencia efectiva, energía entregada y energía generada bruta según fuente energética y central, provincia Puerto Plata, 2013

Fuente energética y central	Potencia Instalada (MW) ¹	Potencia Efectiva (MW) ¹	Energía Entregada (GWh) ²	Energía Generada Bruta (GWh) ²
Total	328.5	111.2	851.7	876.1
Ciclo combinado	185.0	70.6	519.1	536.2
San Felipe	185.0	70.6	519.1	536.2
Motores combustión	76.9	40.5	332.6	339.9
CEPP 1	18.7	10.1	76.6	78.2
CEPP 2	58.1	30.4	256.0	261.7
Turbo vapor	66.6	0.0	0.0	0.0
Puerto Plata 1	27.6	0.0	0.0	0.0
Puerto Plata 2	39.0	0.0	0.0	0.0

Nota: incluye toda la capacidad activa e inactiva del país, tanto del servicio público como autoproducción

¹ MW: Megawatts

² GWh: Gigavatio hora

Fuente: Comisión Nacional de Energía (CNE)

6. Agricultura

Cuadro 6.1

Superficie de la provincia según la clase de suelo, provincia Puerto Plata, 2008*

Clase de suelo	Superficie (km ²)
Superficie total	1,820.8
Clase I	-
Clase II	172.0
Clase III	57.6
Clase IV	68.5
Clase V	257.8
Clase VI	264.9
Clase VII	842.7
Clase VIII	157.3
Lagos y lagunas	-

* La clase de suelo hace referencia a la calidad del mismo para su uso agrícola. Cuanto más elevada es la escala, menos calidad

Nota: existen diferencias conceptuales en la medición de la superficie terrestre, entre la Oficina Nacional de Estadística y el Ministerio de Medio Ambiente, por lo que ambas cifras no coinciden con exactitud

Fuente: Ministerio de Medio Ambiente y Recursos Naturales, en base al levantamiento realizado por la OEA 1967

Cuadro 6.2

Números de asentamientos campesinos de la Reforma Agraria, provincia Puerto Plata, 2009

Asentamientos campesinos	Cantidad
Número de asentamientos	17
Número de tareas	131,037
Número de parceleros	2,519
Suma de la carga familiar	16,287

Fuente: Relación de asentamientos campesinos del IAD, 2009. Oficina de Planificación, Instituto Agrario Dominicano


Cuadro 6.3

Número de hogares con productores agropecuarios, según tenencia de tierras o animales en los últimos doce meses, provincia Puerto Plata, 2010

Tenencia de tierra o animales	Provincia		% total país
	Hogares	%	
Hogares con productores	16,526	100.0	100.0
Declararon tierra y animales	3,690	22.3	20.6
Declararon tierra	4,343	26.3	32.4
Declararon animales	6,692	40.5	31.5
No declararon tierras ni animales	1,801	10.9	15.5

Nota: productor agropecuario es la persona natural que decide y organiza las actividades habituales de producción y comercialización, que se realizan en la unidad de producción agropecuaria y ejerce el control y dirección de estas actividades

Fuente: Entorno de los Productores Agropecuarios. Datos de IX Censo Nacional de Población y Vivienda 2010

Cuadro 6.4

Número de productores agropecuarios según tenencia de tierras o animales en los últimos doce meses, provincia Puerto Plata, 2010

Tenencia de tierras o animales	Provincia		% total país
	Productores	%	
Total	19,378	100.0	100.0
Declararon tierra	8,278	42.7	49.8
Declararon animales	11,100	57.3	50.2

Nota: productor agropecuario es la persona natural que decide y organiza las actividades habituales de producción y comercialización, que se realizan en la unidad de producción agropecuaria y ejerce el control y dirección de estas actividades

Fuente: Entorno de los Productores Agropecuarios. Datos de IX Censo Nacional de Población y Vivienda 2010

Cuadro 6.5

Superficie cultivada bajo ambiente protegido según año, provincia Puerto Plata, 2009-2014 (en millones de m²)

Año	Superficie cultivada	Total país superficie cultivada
2009	16,550	2,946,319
2010	20,425	4,425,880
2011	77,425	5,411,712
2012	77,425	6,014,687
2013	77,425	7,829,430
2014*	77,425	8,763,008

* Datos estimados Noviembre - Diciembre

Fuente: Estadísticas del Sector Agropecuario República Dominicana 2002-2014. Ministerio de Agricultura

Cuadro 6.6

Superficie de suelos según uso agropecuario, provincia Puerto Plata, 2012 (en km²)

Usos agropecuarios	Superficie
Total de usos agropecuarios	1,083.2
Cacao	251.7
Café	67.7
Mangos	0.0
Cítrico	0.6
Coco	0.0
Cultivos intensivos mixtos	20.4
Arroz	0.0
Caña	56.5
Musáceas	0.0
Tabaco	0.0
Cultivos de subsistencias (agricultura / pasto)	126.3
Pasto	560.0

Fuente: Estudio de uso y cobertura del suelo 2012, informe metodológico y resultados. Ministerio de Medio Ambiente y Recursos Naturales

7. Participación Política



Durante el año 2011 se registraron 11 protestas sociales en la provincia Puerto Plata, según el cuaderno del Observatorio Político Dominicano.

Cuadro 7.1

Personas inscritas, votos emitidos y tasa de participación electoral en las elecciones presidenciales 2012, provincia Puerto Plata

Indicadores	Provincia	Total país
Personas inscritas en el padrón	219,537	6,502,968
Votos emitidos	161,861	4,566,838
Tasa de participación	73.7	70.2

Fuente: Resultados electorales 2012. Junta Central Electoral (JCE)



Cuadro 7.2
Personas inscritas en las elecciones presidenciales 2012, por grupo de edad y sexo, según municipio, provincia Puerto Plata

Municipios	Total		18 - 29		26 - 40		41 - 50		50 o más					
	Hombres	Mujeres	Total	Hombres	Mujeres	Total	Hombres	Mujeres	Total	Hombres	Mujeres			
Total	219,537	108,222	59,596	29,686	29,910	47,978	24,139	23,839	44,932	22,823	22,109	67,031	34,667	32,364
Puerto Plata	52,807	52,757	29,898	14,818	15,080	23,471	11,697	11,774	22,406	11,274	11,132	29,789	15,018	14,771
Sosua	14,546	14,365	8,646	4,197	4,449	6,880	3,389	3,491	6,254	3,166	3,088	7,131	3,794	3,337
Imbert	8,292	8,202	4,227	2,108	2,119	3,395	1,698	1,697	3,186	1,620	1,566	5,686	2,866	2,820
Altamira	8,718	7,692	3,623	1,864	1,759	3,189	1,680	1,509	3,095	1,622	1,473	6,503	3,552	2,951
Villa Isabela	6,669	6,021	3,201	1,690	1,511	2,776	1,442	1,334	2,371	1,220	1,151	4,342	2,317	2,025
Luperon	6,336	5,900	3,083	1,585	1,498	2,372	1,214	1,158	2,253	1,183	1,070	4,528	2,354	2,174
Villa Montellano	5,598	5,501	3,016	1,470	1,546	2,439	1,202	1,237	2,292	1,177	1,115	3,352	1,749	1,603
Los Hidalgos	5,456	5,025	2,540	1,266	1,274	2,266	1,211	1,055	1,996	1,023	973	3,679	1,956	1,723
Guananico	2,893	2,759	1,362	688	674	1,190	606	584	1,079	538	541	2,021	1,061	960

Fuente: Estadísticas de la Conformación del Padrón Electoral Definitivo, Elecciones Presidenciales y Diputados de Ultramar, 2012, Junta Central Electoral



8. Educación

Cuadro 7.3

Personas inscritas, votos emitidos y tasa de participación electoral en las elecciones municipales 2010, provincia Puerto Plata

Indicadores	Provincia	Total país
Personas inscritas en el padrón	214,868	6,116,397
Votos emitidos	138,460	3,498,006
Tasa de participación	64.4	57.2

Fuente: Boletín electoral final, elecciones municipales y congresuales 2010. Junta Central Electoral (JCE)

Durante el año 2014 (solo hasta el 31 de mayo), la Línea 311 de Atención Ciudadana registró 98 denuncias, quejas y reclamaciones sobre distintas instituciones del Estado por parte de los ciudadanos de Puerto Plata.

Cuadro 7.4

Cargos electos por sexo, según municipios y distritos municipales, en las elecciones municipales del año 2010, provincia Puerto Plata

Municipios y distritos municipales	Total	Hombres	Mujeres	Porcentaje de mujeres
Total	133	90	43	32.3
Puerto Plata	25	17	8	32.0
Puerto Plata ¹	15	9	6	40.0
Yásica Arriba (D.M.)	5	4	1	20.0
Maimón (D.M.)	5	4	1	20.0
Altamira	12	9	3	25.0
Altamira ¹	7	5	2	28.6
Río Grande (D.M.)	5	4	1	20.0
Guananico	7	5	2	28.6
Guananico	7	5	2	28.6
Imbert	7	6	1	14.3
Imbert	7	6	1	14.3
Los Hidalgos	12	8	4	33.3
Los Hidalgos ¹	7	4	3	42.9
Navas (D.M.)	5	4	1	20.0
Luperón	22	13	9	40.9
Luperón ¹	7	3	4	57.1
La Isabela (D.M.)	5	4	1	20.0
Belloso (D.M.)	5	4	1	20.0
El Estrecho de Luperón	5	2	3	60.0
Omar Bross (D.M.)	5	2	3	60.0
Sosúa	19	11	8	42.1
Sosúa ¹	9	5	4	44.4
Cabarete (D.M.)	5	3	2	40.0
Sabaneta de Yásica (D.M.)	5	3	2	40.0
Villa Isabela	22	16	6	27.3
Villa Isabela ¹	7	4	3	42.9
Estero Hondo (D.M.)	5	4	1	20.0
La Jaiba (D.M.)	5	4	1	20.0
Gualete (D.M.)	5	4	1	20.0
Villa Montellano	7	5	2	28.6
Villa Montellano	7	5	2	28.6

¹ Corresponde al área del "municipio", donde no se contemplan los distritos municipales
Fuente: Boletín electoral final, elecciones municipales y congresuales 2010. Junta Central Electoral (JCE)

Cuadro 8.1

Población de 3 años y más, por sexo, según nivel de instrucción alcanzado, provincia Puerto Plata, 2010

Nivel de instrucción	Provincia			% total país	
	Hombres	Mujeres	Total	%	
Total	155,440	149,090	304,530	100.0	100.0
Nunca asistió a la escuela	18,382	14,912	33,294	10.9	9.6
Asistió a la escuela	137,058	134,178	271,236	89.1	90.4
Preprimaria	11,948	10,860	22,808	7.5	8.2
Primaria o básica	70,808	63,284	134,092	44.0	42.5
Secundaria o media	42,419	42,989	85,408	28.0	25.9
Universitaria o superior	11,883	17,045	28,928	9.5	13.9

Fuente: IX Censo Nacional de Población y Vivienda 2010

Cuadro 8.2

Años de escolaridad promedio para la población de 15 años y más según sexo, provincia Puerto Plata, 2010

Sexo	Años de escolaridad promedio	
	Provincia	Total país
Total	7.5	8.0
Hombres	7.2	7.6
Mujeres	7.8	8.3

Fuente: IX Censo Nacional de Población y Vivienda 2010

Cuadro 8.3

Distribución porcentual de la población de 15 años y más, por sexo, según condición de lectoescritura, provincia Puerto Plata, 2010

Condición de lectoescritura	Provincia			% total país	
	Hombres	Mujeres	Total	%	
Total	100.0	100.0	100.0	100.0	100.0
Sabe leer y escribir	84.5	86.9	85.7	87.2	
No sabe leer ni escribir	15.5	13.1	14.3	12.8	

Fuente: IX Censo Nacional de Población y Vivienda 2010



Cuadro 8.4

Número de personas, por sexo, según área de la carrera universitaria que estudia o estudió, provincia Puerto Plata, 2010

Categorías	Provincia				% total país
	Hombres	Mujeres	Total	%	
Total	11,883	17,045	28,928	100.0	100.0
Educación	1,164	3,987	5,151	17.8	12.2
Humanidades y Artes	471	654	1,125	3.9	4.4
Ciencias Sociales, Educación Comercial y Derecho	5,316	8,931	14,247	49.2	46.4
Ciencias	1,429	865	2,294	7.9	7.2
Ingeniería, Industrial y Construcción	1,941	438	2,379	8.2	12.4
Agricultura	309	34	343	1.2	1.8
Salud y Servicios Sociales	553	1,277	1,830	6.3	10.9
Servicios	92	27	119	0.4	0.3
No declarado	608	832	1,440	5.0	4.5

Fuente: IX Censo Nacional de Población y Vivienda 2010

Cuadro 8.5

Número de estudiantes matriculados, por sexo, según nivel, provincia Puerto Plata, año lectivo 2013 -2014

Nivel de estudio	Total	Hombres	Mujeres
Total matriculados	87,964	44,999	42,965
Inicial	8,575	4,278	4,297
Básico	51,229	27,194	24,035
Medio	20,603	10,044	10,559
Adultos	7,557	3,483	4,074

Fuente: Base de datos del Sistema de Gestión de Centros Educativos (SGCE), Departamento de Estadísticas e Indicadores, Ministerio de Educación (MINERD)

Cuadro 8.6

Número de planteles, centros, aulas, secciones, docentes y matrícula por sector, provincia Puerto Plata, año lectivo 2012-2013

Planteles/centros/ aulas/secciones/ docentes/matricula	Total	Sector		
		Público	Privado	Semi oficial
Planteles	395	280	107	8
Centros	488	363	116	9
Secciones	5,799	4,288	1,391	120
Aulas	2,720	1,716	909	95
Matricula	87,281	67,170	17,697	2,414

Fuente: Base de datos del Sistema de Gestión de Centros Educativos (SGCE), Departamento de Estadísticas e Indicadores, Ministerio de Educación (MINERD)

Cuadro 8.7

Tasa de asistencia según edad, provincia Puerto Plata, año lectivo 2012-2013

Edad	Provincia	Total país
5 años	73.0	73.6
6 a 13 años	92.2	93.0
14 a 17 años	83.4	80.0

Fuente: Boletín de indicadores educativos 2012-2013. Ministerio de Educación (MINERD)

Cuadro 8.8

Porcentaje de promoción, reprobación y abandono según nivel, provincia Puerto Plata, año lectivo 2012-2013

Nivel	Abandono	Promovido	Reprobado
Inicial	1.3	98.7	...
Básico	1.6	91.8	6.5
Medio	4.9	84.8	10.3

Nota: no existe la reprobación de grado para el nivel inicial
Fuente: Boletín de indicadores educativos, 2012-2013. Ministerio de Educación (MINERD)

Cuadro 8.9

Número de docentes, tarjetas y tarjetitas, por docente, según sexo, provincia Puerto Plata, año lectivo 2010-2011

Docentes/tarjetas/ tarjetitas por docente	Provincia			Total país
	Hombres	Mujeres	Total	
Docentes	704	1,620	2,324	65,231
Tarjetas	3,953	106,569
Tarjetitas por docente	1.7	1.6

... Información no disponible
Fuente: Boletín estadístico 2010-2011, Ministerio de Educación (MINERD)

Cuadro 8.10

Resultados promedio en las pruebas nacionales, por nivel, según asignatura, provincia Puerto Plata, año lectivo 2012-2013

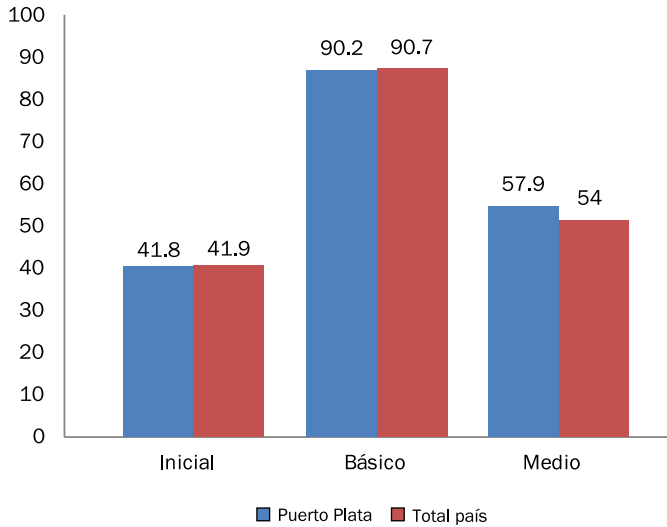
Asignatura	Básica	Media
Español	75.9	75.2
Matemáticas	72.6	71.8
Sociales	73.9	75.3
Naturales	73.5	73.0

Nota: calificaciones en base a 100
Fuente: Base de datos del Sistema de Gestión de Centros Educativos (SGCE), Departamento de Estadísticas e Indicadores, Ministerio de Educación (MINERD)



Gráfico 8.1

Tasa neta de matrícula según nivel, provincia Puerto Plata, año lectivo 2012-2013*



* Número de alumnos del grupo de edad correspondiente teóricamente a un nivel de educación dado, expresado en porcentaje de la población total de ese grupo de edad
Fuente: Boletín de indicadores educativos, 2012-2013, Ministerio de Educación (MINERD)

9. Salud

Cuadro 9.1

Número de establecimientos de salud del Ministerio de Salud Pública (MSP), según tipo de establecimiento, provincia Puerto Plata, 2014

Tipo de establecimiento	Establecimientos
Total	49
Primer nivel ¹	38
Nivel especializado ²	12

¹ Incluye centros de atención de primer nivel

² Incluye hospitales

Fuente: Ministerio de Salud Pública (MSP), página web www.msp.gob.do/ centros-salud

La distancia promedio en la provincia Puerto Plata desde las viviendas hasta el hospital más cercano es de 7.2 kilómetros.

Cuadro 9.2

Recursos humanos en el Ministerio de Salud Pública (MSP), según tipo de personal, provincia Puerto Plata, 2011

Tipo de personal	Personas
Total	664
Médicos	276
Enfermeras ¹	324
Bioanalistas ²	23
Odontólogos	41

¹ Incluye graduados y auxiliares

² Incluye técnicos en Bioanálisis

Fuente: Anuario de salud 2011

Cuadro 9.3

Provisión de servicios sanitarios públicos, por institución de salud proveedora, según tipo de servicio, provincia Puerto Plata, 2012

Tipo de servicio	Institución de salud pública	
	Ministerio de Salud Pública (MSP)	Instituto Dominicano de Seguros Sociales (IDSS)
Camas	386	22
Consultas	277,370	10,406
Emergencias	90,917	1,201
Partos	2,081	1
Cesáreas	1,441	31
Abortos	1,025	13
Nacidos vivos	3,492	32
Nacidos muertos	64	0

Fuentes: Dirección General de Estadísticas de Salud (DIES), Ministerio de Salud Pública (MSP). Instituto Dominicano de Seguros Sociales (IDSS)

Cuadro 9.4

Tasa de mortalidad materna y mortalidad infantil, registrada según año, provincia Puerto Plata, 2007-2014

Años	Provincia		Total país	
	Tasa de mortalidad materna ¹	Tasa de mortalidad infantil ²	Tasa de mortalidad materna ¹	Tasa de mortalidad infantil ²
2007	111.6	16.4	85.8	16.5
2008	111.8	18.1	95.9	17.3
2009	80.2	12.5	104.7	17.9
2010	96.7	12.7	101.9	17.4
2011	32.5	11.7	88.6	16.5
2012	49.2	16.2	87.7	16.9
2013	66.4	17.1	91.3	16.5
2014	-	14.8	-	16.1

¹ Tasas por 1,000 nacidos vivos. Se calcula un subregistro de mortalidad materna en torno al 25%

² Tasas por 100,000 nacidos vivos. En los registros de muertes de menores de un año existe un subregistro que se calcula entre un 40% y 50%, estimación basada en información de las estimaciones de población y SINAVE

Nota: para el cálculo de las tasas por provincia la fuente declara haber utilizado las proyecciones de población menor de 1 año estimadas por ONE. Para la tasa nacional se habría utilizado el dato de nacimientos estimados por la ONE

Fuente: Tendencia de los eventos de notificación obligatoria, resumen por provincias, casos y tasas desde 2007 al 2014. Dirección General de Epidemiología, Ministerio de Salud Pública



Cuadro 9.5

Número de personas con dificultad, según tipo de dificultad, provincia Puerto Plata, 2010

Tipo de dificultad	Provincia	Total país
Total personas con alguna dificultad*	38,748	1,160,847
Dificultad para ver, aunque use anteojos o lentes	25,538	787,461
Dificultad para oír, aunque use audífonos	5,532	155,805
Dificultad para caminar o subir escalones	11,580	327,735
Dificultad para mover uno o los dos brazos	5,865	162,268
Dificultad para mover uno o las dos piernas	8,966	252,764
Dificultad para recordar o concentrarse	9,285	267,580
Dificultad para agarrar objetos y/o abrir recipientes con las manos	4,312	129,325
Dificultad para hablar	2,860	88,747
Dificultad, es mudo	923	27,904
Dificultad, tiene problemas mentales	2,637	72,613
Dificultad, le falta una o las dos piernas	507	15,468
Dificultad, le falta uno o los dos brazos	305	10,674

*Como hay personas que declararon tener más de una dificultad, este total corresponde a la cantidad de personas que declararon tener al menos una de las dificultades señaladas
Fuente: IX Censo Nacional de Población y Vivienda 2010

El 12% de las personas de la provincia Puerto Plata, vive con algún tipo de discapacidad o dificultad. La Población envejeciente (65 años y más), representa el 7.0% del total de sus habitantes, de los cuales el 3.5% tiene algún tipo de discapacidad o dificultad. Esta cifra se encuentra por encima del dato nacional que alcanza el 3.2% para el caso de las personas envejecientes que padecen algún tipo de discapacidad o dificultad.

Cuadro 9.6

Casos registrados, según enfermedades transmisibles, por año, provincia Puerto Plata, 2007-2013

Enfermedades	2007	2008	2009	2010	2011	2012	2013
Total	1,109	496	422	820	577	826	1,355
Malaria	108	8	3	9	1	2	1
Lepra	3	0	3	0	5	2	2
Tuberculosis	109	123	99	97	107	130	164
Tuberculosis pulmonar	84	99	79	83	96	101	128
Leptospirosis	83	41	40	61	37	36	44
Dengue clásico	614	181	157	484	119	314	927
Dengue hemorrágico	4	3	24	18	2	3	1
VIH/SIDA	104	41	17	55	57	7	40
Cólera*	0	0	0	13	153	231	48

* El cólera como entidad, fue detectado por primera vez en el país en la semana 45 de epidémica del 2010 (SE 45-2010), en el año 2011 se produjo un brote de cólera en el cual se registraron un total de 20,851 casos de infectados a nivel nacional
Fuente: Tendencia de los eventos de notificación obligatoria resumen por provincias, casos y tasas desde 2007 al 2013. Dirección General de Epidemiología, Ministerio de Salud Pública

10. Policiales y Judiciales



Cuadro 10.1

Muertes accidentales y violentas, por sexo, según causa de muerte, provincia Puerto Plata, 2014*

Causa de muerte	Provincia			Total país
	Hombres	Mujeres	Total	
Total muertes	158	22	180	4,684
Suicidios	20	0	20	557
Muertos en accidente de tránsito	82	12	94	1,855
Homicidios	43	6	49	1,808
Ahogamientos	12	3	15	289
Electrocuciones	1	1	2	175

*Cifras preliminares
Nota: La cantidad de homicidios de mujeres, incluye los feminicidios.
Fuente: Anuario de Estadísticas de Muertes Accidentales y Violentas, 2014

Cuadro 10.2

Cantidad de feminicidios, provincia Puerto Plata, 2010-2014

Año	Provincia	Total país
Total	17	513
2010	3	106
2011	3	128
2012	5	103
2013	2	73
2014	4	103

Fuente: Informe sobre los feminicidios, 2014. Procuraduría General de la República

Cuadro 10.3

Homicidios según medio empleado, provincia Puerto Plata, 2014*

Medio empleado	Provincia	Total país
Total	49	1,808
Arma de fuego	28	1,130
Arma blanca u objeto cortopunzante	13	488
Objeto contundente	4	134
Estrangulamiento / asfixia respiratoria mecánica	1	25
Fuego, vapores y objetos calientes	0	9
Sustancia tóxica / veneno	1	1
Atropello con vehículo	1	1
Asfixia respiratoria por inmersión	0	4
Otro medio	0	13

*Cifras preliminares
Fuente: Anuario de estadísticas de muertes accidentales y violentas, 2014

En la provincia de Puerto Plata hay 12 Farmacias del Pueblo.



Cuadro 10.4

Cantidad de droga decomisada, según tipo, provincia Puerto Plata, 2014*

Tipo de droga	Provincia		Total país
	Cantidad	%	
Cocaína	64,602	0.76	8,541,197
Crack	472	7.00	6,739
Heroína	5.6	0.01	45,294
Marihuana	46,452	2.36	1,966,772
Sust. No controladas	885	0.31	284,300

* Cantidades en gramos

Fuente: Elaborado con datos de la Dirección Nacional de Control de Drogas (D.N.C.D). Informe estadístico 2014

Cuadro 10.5

Número de personas reclusas, por sexo, según instituciones penitenciarias, provincia Puerto Plata, 2014*

Instituciones Penitenciarias	Total	Sexo	
		Hombre	Mujer
Total	493	493	0
CCR- San Felipe Puerto Plata	493	493	0

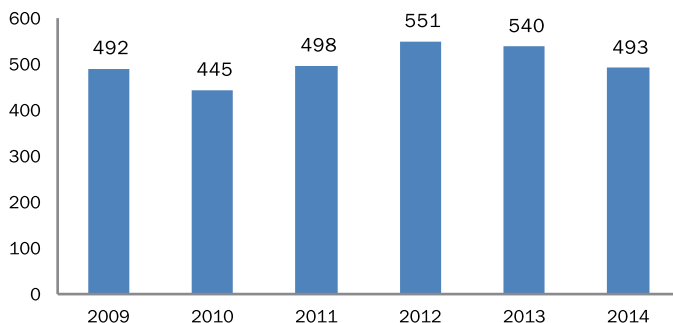
Nota: datos recolectados en el mes de diciembre

*No existen mujeres reclusas en la institución penitenciaria en la provincia de Puerto Plata
CCR: Centros de Corrección y Rehabilitación del nuevo modelo penitenciario

Fuente: Dirección General de Prisiones

Gráfico 10.1

Número de personas reclusas por año, provincia Puerto Plata 2009-2014



Nota: datos recolectados en el mes de diciembre

Fuente: Dirección General de Prisiones

11. Pobreza

Cuadro 11.1

Número de hogares, por sexo del jefe de hogar, según grupo socioeconómico, provincia Puerto Plata, 2010*

Grupo socioeconómico	Sexo del jefe de hogar						% total país
	Hombres	%	Mujeres	%	Total	%	
Total	61,335	100.0	36,915	100.0	98,250	100.0	100.0
Muy bajo	7,847	12.8	1,781	4.8	9,628	9.8	7.5
Bajo	13,892	22.6	7,208	19.5	21,100	21.5	21.7
Medio bajo	15,596	25.4	10,586	28.7	26,182	26.6	25.4
Medio	16,278	26.5	13,321	36.1	29,599	30.1	29.1
Medio alto-Alto	7,722	12.6	4,019	10.9	11,741	12.0	16.3

*El cuadro no incluye a los hogares compartidos

Fuente: IX Censo Nacional de Población y Vivienda 2010

Cuadro 11.2

Hogares pobres según nivel de pobreza, provincia Puerto Plata, 2010

Nivel de pobreza	Provincia		% total país
	Hogares	%	
Total	98,250	100.00	100.00
No pobres	61,685	62.8	59.6
Pobreza moderada	27,204	27.7	30.0
Pobreza extrema	9,361	9.5	10.4

Fuente: Atlas Nacional de la Pobreza en la República Dominicana. Ministerio de Economía, Planificación y Desarrollo (MEPYD), 2013

Cuadro 11.3

Monto otorgado y número de beneficiarios del Programa Solidaridad por componente, provincia Puerto Plata, 2014

Tipo de subsidio (componente)	Beneficiarios*	Monto otorgado (RD\$)
Comer es primero	21,707	211,725,925
Incentivo a la asistencia escolar	5,221	16,981,800
Suplemento alimenticio, envejecientes	3,921	15,039,200
Incentivo a la educación superior	360	1,964,500
Bonogas hogar	24,904	66,848,232
Bonogas chofer	195	7,281,180
Incentivo a la policía preventiva	365	2,874,944
Bonoluz	13,004	66,333,170

*Un mismo beneficiario puede recibir más de un tipo de subsidio

Fuente: Mapa de subsidios 2014, Administradora de subsidios sociales (ADESS)



Cuadro 11.4

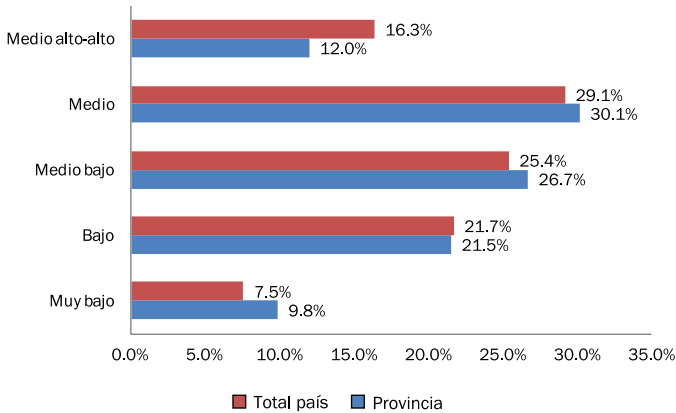
Índice de Desarrollo Humano, provincia Puerto Plata, 2010

Índice	Provincia	Total país
IDHP	0.558	0.513
Índice de salud	0.477	0.399
Tasa de sobrevivencia infantil (por 1,000 nv)	980	976.8
Índice de educación	0.607	0.616
Alfabetización de personas de 15 años y más (%)	85.7	87.2
Tasa de culminación: nivel básico (%)	33.3	30.2
Tasa de culminación: nivel medio (%)	21.2	18.4
Tasa de cobertura: nivel inicial (%)	48.0	43.2
Tasa de cobertura: nivel básico (%)	95.6	95.0
Tasa de cobertura: nivel medio (%)	54.6	51.1
Índice de ingreso	0.599	0.549
Ingreso (estimado en RD\$ 2010)	30,394	27,798

Fuente: Mapa de Desarrollo Humano de la República Dominicana 2013. Oficina de Desarrollo Humano, Programa de las Naciones Unidas para el Desarrollo (PNUD)

Gráfico 11.1

Distribución porcentual de la población, según grupo socioeconómico, provincia Puerto Plata, 2010



Fuente: IX Censo Nacional de Población y Vivienda 2010

12. Transporte y Comunicación

Cuadro 12.1

Parque vehicular según tipo de vehículo, provincia Puerto Plata, 2014*

Tipo de vehículo	Provincia		% total país
	Cantidad	%	
Total	93,510	100.0	100.0
Automóviles	14,672	15.7	22.3
Autobuses	2,324	2.5	2.5
Jeep	12,649	13.5	9.7
Carga	9,948	10.6	11.6
Motocicletas	52,838	56.5	52.2
Volteo	553	0.6	0.6
Máquinas pesadas	229	0.2	0.6
Otros	298	0.3	0.5

*Estas cifras no representan necesariamente la cantidad de vehículos en funcionamiento, ya que no existe un registro de los vehículos que salen de circulación

Fuente: Elaborado con datos de la Dirección General de Impuestos Internos (DGII), Parque Vehicular 2014

Apenas el 15.2% de los hogares de la provincia declara tener automóvil de uso privado. En cambio, el 26.8% declara tener un motor.

Cuadro 12.2

Número de viviendas según el principal medio de transporte utilizado, provincia Puerto Plata, 2010

Medio de transporte	Provincia		% total país
	Viviendas	%	
Total	116,612	100.0	100.0
Guagua pública	9,603	8.2	23.7
Camioneta de transporte público	2,941	2.5	3.1
Carro público	12,111	10.4	13.9
Vehículo o carro privado	15,171	13.0	13.8
Motoconcho	61,624	52.9	37.6
Burro-caballo-mulo	4,166	3.6	1.5
A pie	10,216	8.8	5.5
Otro	701	0.6	0.7
No declarado	79	0.1	0.1

Fuente: IX Censo Nacional de Población y Vivienda 2010

Cuadro 12.3

Número de hogares según el acceso a diversos bienes y servicios de comunicación, provincia Puerto Plata, 2010*

Bienes y servicios de comunicación	Provincia		% total país
	Hogares	%	
Teléfono residencial	16,417	16.7	24.1
Celular	73,498	74.8	76.5
Computadora	17,774	18.1	20.2
Internet	12,205	12.4	13.8

*El cuadro no incluye a los hogares compartidos

Fuente: IX Censo Nacional de Población y Vivienda 2010

Cuadro 12.4

Cantidad de emisoras radiales según tipo de frecuencia, provincia Puerto Plata, 2013

Emisoras	Cantidad
Total de emisoras	19
A.M.	5
F.M.	14

Fuente: Instituto Dominicano de las Telecomunicaciones (INDOTEL). Listado de emisoras A.M. y F.M. 2013



Cuadro 13.1
Indicadores de seguimiento de los Objetivos de Desarrollo del Milenio, provincia Puerto Plata

Objetivos y fuentes	Año	Indicador	Provincia	País
Objetivo 1. Erradicar la pobreza extrema y el hambre Fuente: Atlas Nacional de la Pobreza en la República Dominicana. Ministerio de Economía, Planificación y Desarrollo (MEPYD), 2013	2013	C1.1-1 Pobreza extrema ¹	9.5%	10.4%
	2013	C1.1-2 Pobreza general ¹	37.2%	40.4%
	2010	1.5 Tasa de ocupación	38.5%	39.8%
	2010	1.7 Proporción de la población que trabaja por cuenta propia o como trabajadores familiares auxiliares con respecto al empleo total	25.2%	24.7%
	2010	C1.5-1 Tasa de desempleo en los jóvenes de 15 a 24 años	12.1%	10.2%
Objetivo 2. Lograr la enseñanza primaria universal Fuente: Boletín de indicadores educativos, año lectivo 2012-2013. Ministerio de Educación (MINERD)	2010	2.1 Tasa neta de cobertura en la educación primaria ²	90.2%	90.7%
	2010	2.3 Tasa de alfabetización de las personas de 15 a 24 años	94.6%	94.5%
	2010	C2.2-1 Porcentaje de la población de 15 a 19 años que completó la primaria	74.4%	73.5%
Objetivo 3. Promover la igualdad de género y el empoderamiento de la mujer Fuente: Boletín de indicadores educativos, año lectivo 2013-2014. Ministerio de Educación (MINERD)	2013-2014	3.1-1 Relación entre niñas y niños en la enseñanza primaria	88.4%	90.4%
	2010	3.1-2 Relación entre niñas y niños en la enseñanza secundaria	105.1%	112.3%
	2010	3.2 Proporción de mujeres en el empleo asalariado del sector no agrícola	40.7%	43.3%
	2010	3.3 Proporción de mujeres en la Cámara de Diputados ³	16.7%	20.5%
	2010	C3.3-1 Proporción de mujeres electas en cargos municipales	32.3%	33.3%
Objetivo 4. Reducir la mortalidad de los niños menores de 5 años Fuente: Tendencias de los eventos de notificación obligatoria resumen por provincias, casos y tasas desde 2004 al 2013. Dirección General de Epidemiología, Ministerio de Salud Pública	2014	4.1 Tasa de mortalidad infantil de niños menores de 1 año ⁴	14.8	16.1
	2013	5.1 Razón de mortalidad materna ⁵	66.4	91.3
Objetivo 5. Mejorar la salud materna Fuente: Tendencias de los eventos de notificación obligatoria resumen por provincias, casos y tasas desde 2004 al 2013. Dirección General de Epidemiología, Ministerio de Salud Pública	2010	C5.4-1 Porcentaje de mujeres 15-19 años que son madres ⁶	19.3%	19.7%
	2013	C6.1-2 Tasa de incidencia de SIDA ⁷	12.0	4.3
	2013	6.6a Tasa de incidencia asociada al paludismo (Malaria) ⁷	0.3	5.6
	2013	6.9 Tasa de incidencia asociada a la tuberculosis ⁷	49.0	40.1
	2013	C6.6-1 Tasa de incidencia asociada al dengue ⁷	281.0	168.3
Objetivo 6. Combatir el VIH/SIDA, el paludismo y otras enfermedades Fuente: Tendencias de los eventos de notificación obligatoria resumen por provincias, casos y tasas desde 2004 al 2013. Dirección General de Epidemiología, Ministerio de Salud Pública	2012	7.1 Proporción de la superficie cubierta por bosques	37.9%	39.2%
	2015	7.6 Proporción de las áreas protegidas respecto a la superficie total ⁸	9.5%	25.8%
	2010	7.8 Proporción de la población que utiliza fuentes mejoradas de abastecimiento de agua potable ⁹	72.9%	77.8%
	2010	C7.8-1 Porcentaje de hogares con acceso a agua potable de la red pública	72.0%	76.7%
Objetivo 7. Garantizar la sostenibilidad del medio ambiente Fuente: Estudio de uso y cobertura del suelo 2012, informe metodológico y resultados. Ministerio de Medio Ambiente y Recursos Naturales	2010	7.9 Proporción de la población que utiliza servicios de saneamiento mejorados ¹⁰	64.9%	65.0%
	2010	8.14 Porcentaje de hogares con línea de teléfono fijo	16.7%	24.1%
	2010	8.15 Porcentaje de personas que viven en hogares con teléfono celular ¹¹	79.4%	80.2%
Objetivo 8. Fomentar una alianza mundial para el desarrollo Fuente: IX Censo Nacional de Población y Vivienda 2010	2010	8.16 Porcentaje de hogares con servicio de internet	12.4%	13.8%

¹ Los indicadores de pobreza a nivel provincial, de acuerdo a la línea nacional oficial de pobreza, no están calculados. El dato aquí mostrado ha sido calculado a utilizando la metodología del Índice de Calidad de Vida (ICV), para mayor información consultar el Atlas Nacional de la Pobreza, elaborado por la Unidad de Análisis Económico y Social del Ministerio de Economía, Planificación y Desarrollo (MEPYD)

² La cobertura es la proporción de alumnos atendidos en un nivel educativo respecto a la demanda

³ Hay seis diputados en representación de la provincia Puerto Plata. Cinco hombres y una mujer

⁴ Muertes por cada 1,000 nacidos vivos. En los registros de muertes de un año existe un subregistro que se calcula entre un 40% y 50%, estimación basada en información de las estimaciones de población y SINAVE. El indicador de mortalidad infantil calculado mediante encuesta para todo el país, duplica el valor del obtenido a partir de los datos del MSP, elevando la tasa al 28 por mil en el 2009

⁵ Muertes por cada 100,000 nacidos vivos. Se calcula un subregistro de mortalidad materna entorno al 25%. Las estimaciones del indicador procedentes de encuesta calculan una razón mortalidad materna para todo el país de 159 para el año 2007

⁶ El indicador oficial de los ODM incluye también a las embarazadas. Para obtener información provincial se utilizaron datos censales limitando el indicador al porcentaje de mujeres que ya son madres

⁷ La incidencia de una enfermedad se refiere a los casos nuevos registrados por cada 100,000 habitantes al año

⁸ En este indicador no se incluyen las Áreas Marinas Protegidas, la información no esta disponible por provincias

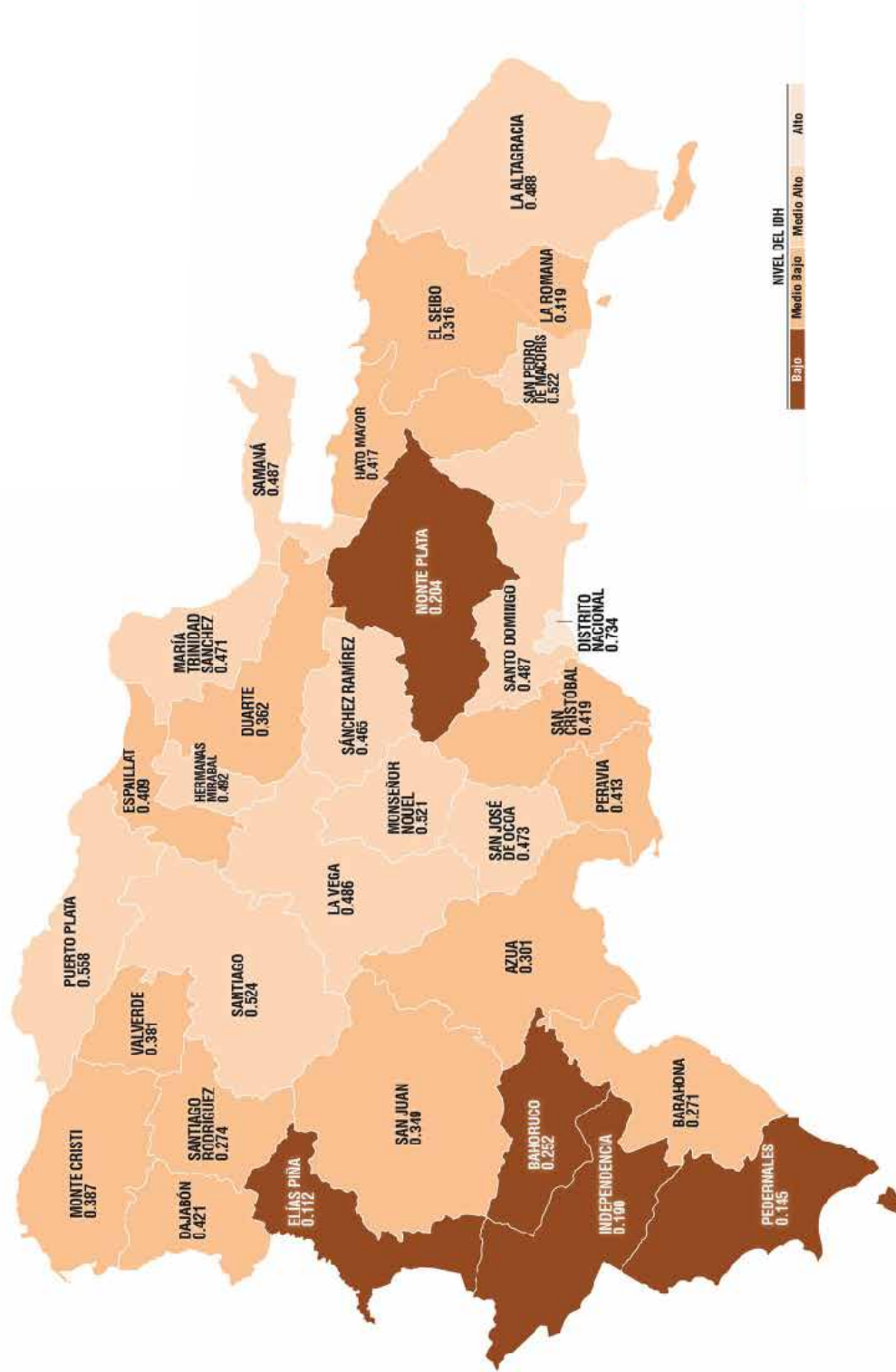
⁹ Para este indicador, y con objeto de poder ofrecer datos provinciales, se utiliza la definición de "fuente mejorada" de la Organización Mundial de la Salud, que comprende aquellos hogares con provisión de agua de acueducto dentro o fuera de la vivienda, de una llave en otra vivienda, de una llave pública y de la lluvia, es decir, aquella protegida de contaminación exterior

¹⁰ Para este indicador, y con objeto de poder ofrecer datos provinciales, se utiliza una definición de "servicio de saneamiento mejorado" diferente de la oficial y que comprende solo los hogares con inodoros no compartidos

¹¹ El indicador original es el número de abonados a teléfonos celulares por cada 100 habitantes, sin embargo, para poder ofrecer el dato a nivel provincial se ha utilizado el porcentaje de personas que viven en hogares donde hay al menos un teléfono celular



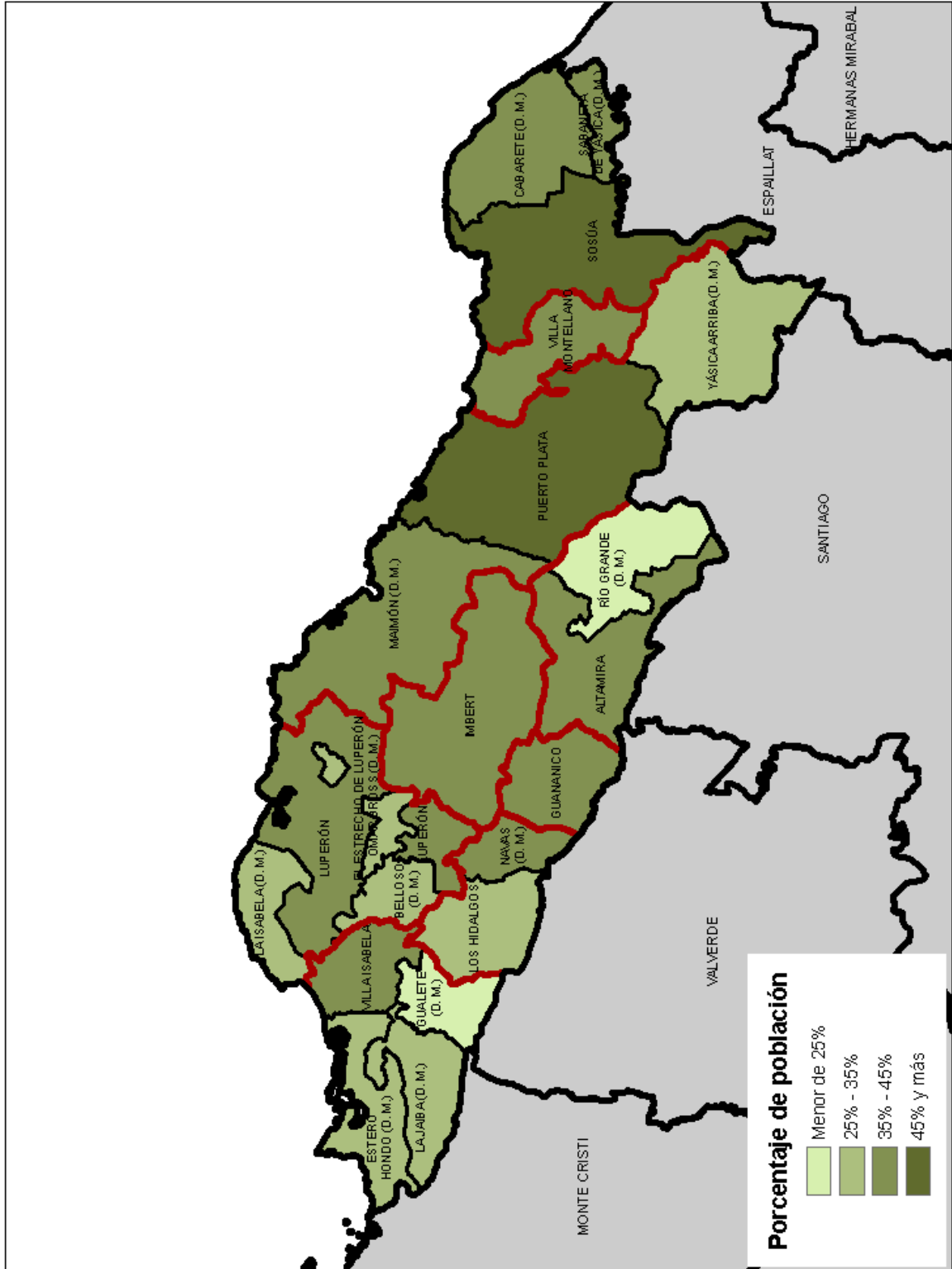
Mapa 13.1
Índice de Desarrollo Humano Provincial



Fuente: Mapa de Desarrollo Humano de la República Dominicana 2013. Oficina de Desarrollo Humano, Programa de las Naciones Unidas para el Desarrollo (PNUD)



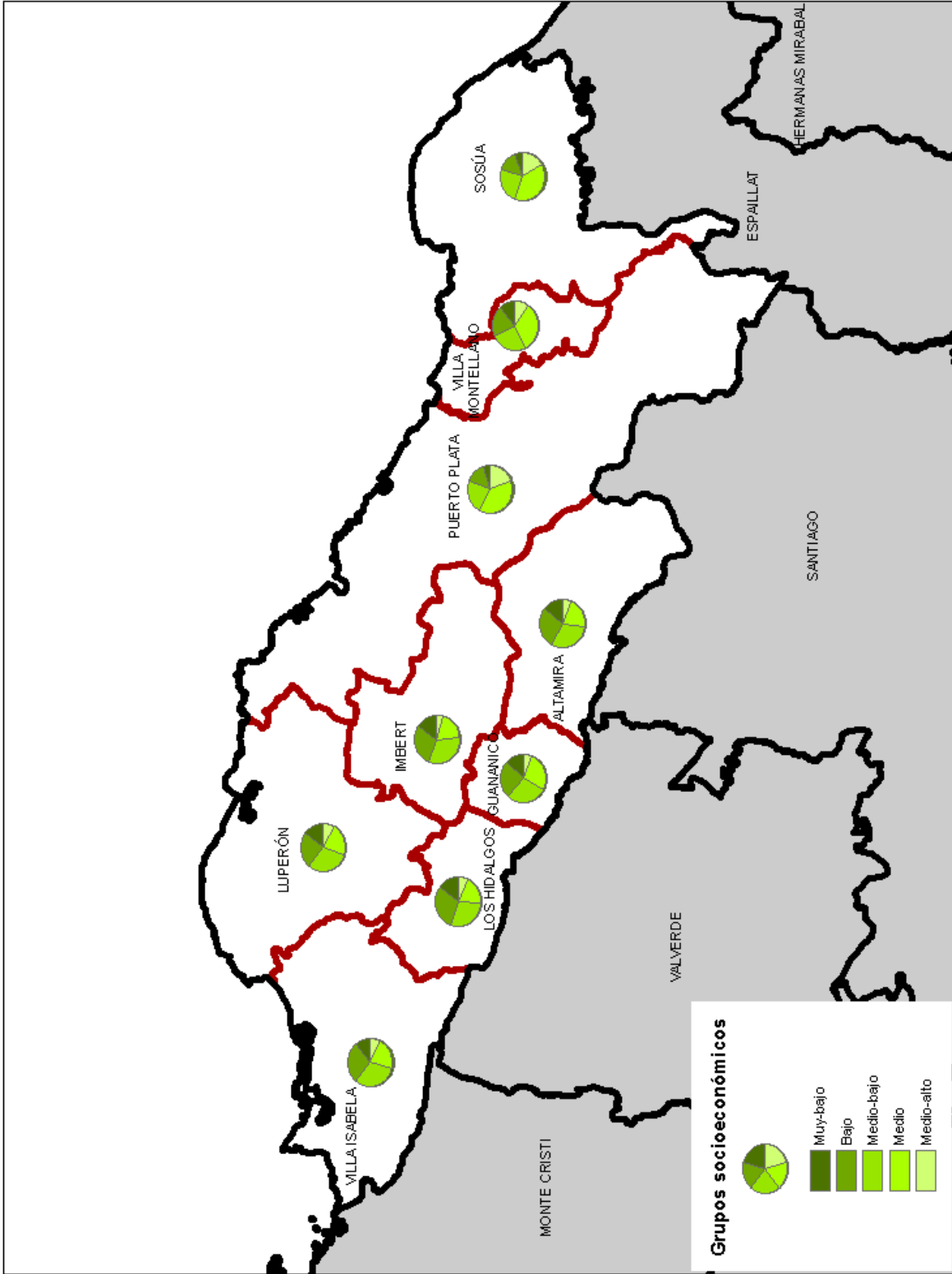
Mapa 13.2 Porcentaje de la población que alcanzó el nivel educativo secundario o superior según municipios y distritos municipales, provincia Puerto Plata, 2010



Fuente: IX Censo Nacional de Población y Vivienda 2010



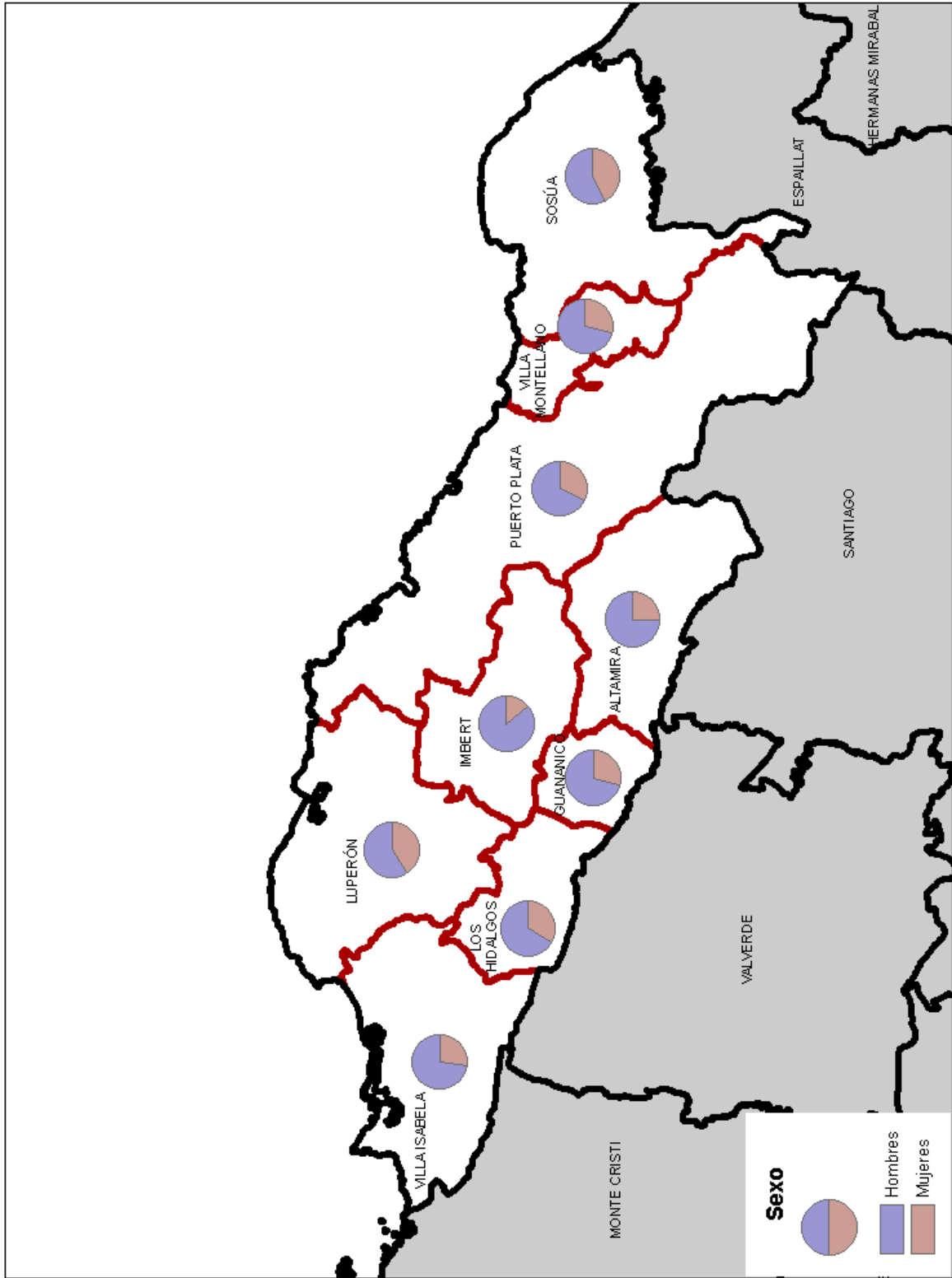
Mapa 13.3
Hogares por grupos socioeconómicos, según municipios, provincia Puerto Plata, 2010



Fuente: IX Censo Nacional de Población y Vivienda 2010



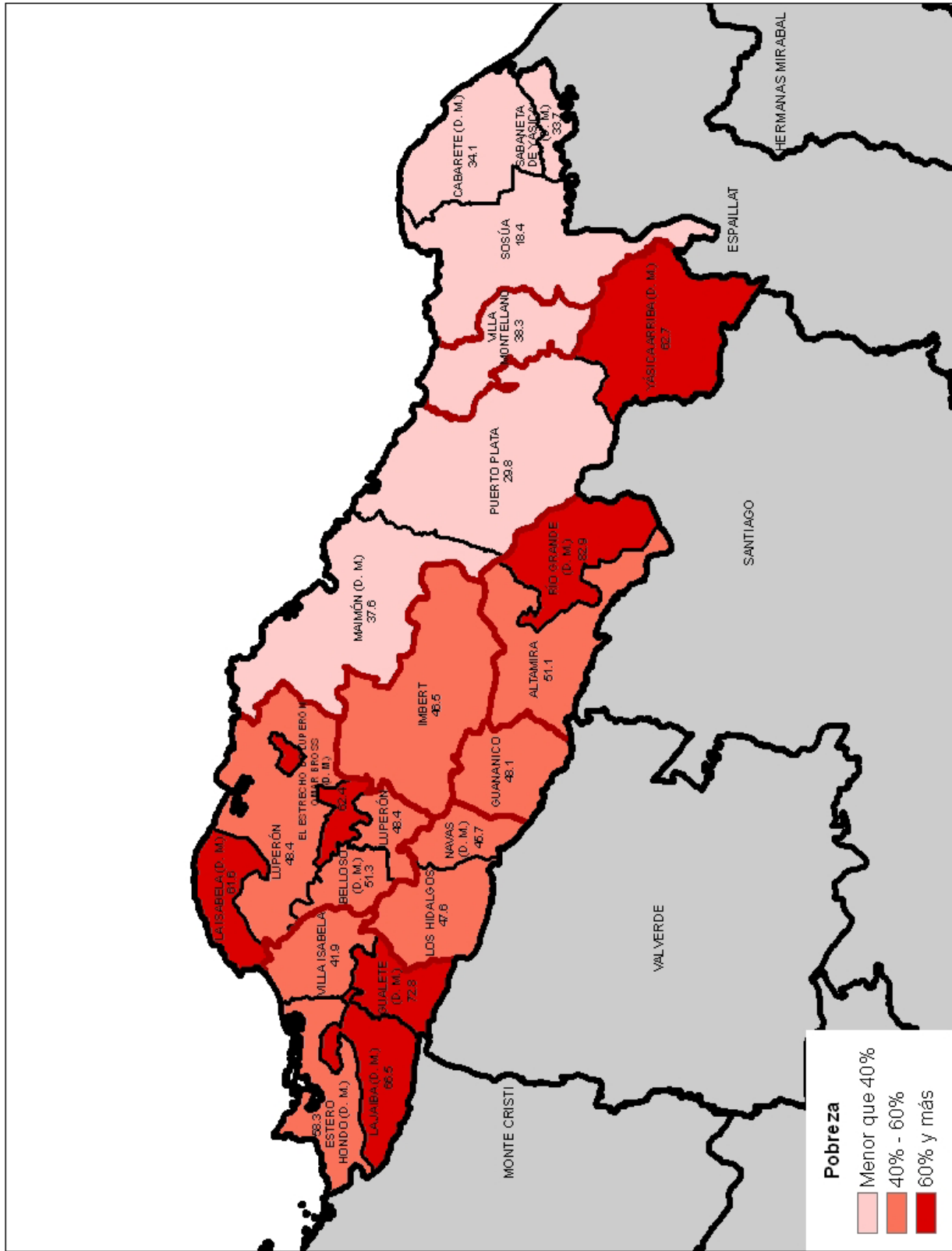
Mapa 13.4
Cargos electos en las elecciones municipales del 2010, por sexo, según municipios, provincia Puerto Plata



Fuente: Boletín electoral final, elecciones municipales y congresuales 2010. Junta Central Electoral (JCE)



Mapa 13.5
Porcentaje de hogares pobres según municipios y distritos municipales, provincia Puerto Plata, 2010



Fuente: Atlas Nacional de la Pobreza en la República Dominicana. Ministerio de Economía, Planificación y Desarrollo (MEPYD), 2013



Av. México esq. Leopoldo Navarro
Edificio Oficinas Gubernamentales
Juan Pablo Duarte, piso 9
Distrito Nacional
República Dominicana

Tel.: (809) 682 7777 / Fax: (809) 685 4424
Correo electrónico: info@one.gob.do
www.one.gob.do
Todos los derechos reservados
Se prohíbe la reproducción total o parcial
Diciembre 2014
ISBN: 978-9945-8984-8-4