

INFORME

---

**CONECTIVIDAD  
SIGNIFICATIVA  
2022**

## CRÉDITOS

### Dirección General:

**Directora general:** Miosotis Mercelia Rivas Peña

**Sub-director general:** Augusto V. de los Santos Almánzar

**Directora de Estadísticas Económicas:** Perla Massiel Rosario Fabián

**Encargado del Departamento de Estadísticas Macroeconómicas y Sectoriales:** Emmanuel Gatón

**Encargado interino de la División de Estadísticas Sectoriales:** Otto I. Rojas Reyes

### Elaboración de informe:

Naurelsys Hernández

Otto Rojas

Emmanuel Gatón

### Procesamiento de datos:

**Enmanuel de León,** Analista de Estadísticas Sectoriales

**Naurelsys Hernández,** Analista de Estadísticas Sectoriales

### Apoyo Institucional:

**Willy Ney Otáñez,** Encargado del Departamento de Encuestas

**Nairobi Chalas,** Encargada interina de la División de Explotación y Congruencia

**Annie Paulino,** Analista de Metodología

**Manuela García,** Analista de Estadísticas Sociales

### Apoyo Interinstitucional:

**Amparo Arango,** Directora de Relaciones Internacionales del Instituto Dominicano de las Telecomunicaciones (INDOTEL)

**Nathalia Foditsch,** Consultora de la CEPAL<sup>1</sup>

**Laura Poveda,** CEPAL

**Graziela Castello,** Coordinadora de Estudios Sectoriales y Métodos Cualitativos- Cetic.br;

**Marcelo Pitta,** Coordinador de Métodos Cuantitativos - Cetic.br

### Apoyo editorial:

**Encargada del Departamento de Comunicaciones:** Raysa Hernández

**Encargada División de y Publicaciones:** Carmen C. Cabanes

**Edición y corrección literaria:** Iván Ottenwalder

**Diseño y Diagramación:** José M. Pérez

<sup>1</sup> En la realización del presente informe se contó con la colaboración y apoyo técnico de la Comisión Económica para América Latina y el Caribe de Naciones Unidas (CEPAL) y Cetic.br, a través de la Unidad de Innovación y Nuevas Tecnologías, y con el apoyo del Proyecto Alianza Digital EU-LAC, financiado por la Comisión Europea, en el cumplimiento de uno de los objetivos del Plan Regional de la Agenda Digital 2024 para América Latina y el Caribe (eLAC2024), y la Agenda Digital eLAC2024.

## FICHA TÉCNICA

<b>Nombre de Publicación</b>	Conectividad significativa 2022
<b>Objetivo general del producto</b>	Proporcionar indicadores sobre la calidad y efectividad del acceso a las tecnologías digitales de la población para suplir insumos a los tomadores de decisiones para la adopción y monitoreo de las políticas o iniciativas requeridas con el fin de conectar a las personas a una internet útil y reducir la brecha digital existente entre los diversos grupos sociales del país.
<b>Población objetivo</b>	Las personas mayores de 10 años residentes de hogares de viviendas particulares no colectivas de la República Dominicana.
<b>Fuentes de información:</b>	Encuesta Nacional de Hogares de Propósitos Múltiples (ENHOGAR-2022).
<b>Cobertura geográfica:</b>	Nacional
<b>Metodología:</b>	Elaborada por el Centro Regional de Estudios para el Desarrollo de la Sociedad de la Información de Brasil (CETIC)
<b>Año de referencia:</b>	2022
<b>Fecha de la publicación:</b>	2024
<b>Medios de difusión de las publicaciones:</b>	Publicación digital
<b>Datos de contacto:</b>	<p>Directora General de la Oficina Nacional de Estadística (ONE) Miosotis Mercelía Rivas Peña Tel. 809-682-7777 ext. 2101 miosotis.rivas@one.gob.do</p> <p>Directora de Estadísticas Económicas Perla Massiel Rosario Fabián Tel. 809-682-7777 ext. 3838 perla.rosario@one.gob.do</p> <p>Encargado del Departamento de Estadísticas Macroeconómicas y Sectoriales Emmanuel Gatón Tel. 809-682-7777 ext. 3817 emmanuel.gaton@one.gob.do</p>



## CRÉDITOS

Siglas .....	12
Presentación .....	13
Resumen ejecutivo .....	15
RESULTADOS .....	17
1. Conectividad significativa .....	19
1.1 Conectividad significativa según región .....	20
1.2 Conectividad significativa según zona .....	21
1.3 Conectividad significativa según sexo .....	22
1.4 Conectividad significativa según edad .....	23
1.5 Conectividad significativa según nivel socioeconómico .....	24
1.6 Conectividad significativa según nivel educativo .....	25
2. Costo de la conexión en el hogar .....	26
2.1 Costo de la conexión en el hogar según región y zona .....	27
2.2 Costo de la conexión en el hogar según sexo .....	28
2.3 Costo de la conexión en el hogar según edad .....	28
2.4 Costo de la conexión en el hogar según nivel socioeconómico .....	29
2.5 Costo de la conexión en el hogar según nivel educativo .....	29
3. Plan de teléfono móvil .....	30
3.1 Plan de telefonía móvil según región y zona .....	31
3.2 Plan de telefonía móvil según sexo .....	32
3.3 Plan de telefonía móvil según edad .....	32
3.4 Plan de telefonía móvil según nivel socioeconómico .....	33
3.5 Plan de telefonía móvil según nivel educativo .....	33
4. Dispositivos per cápita .....	34
4.1 Dispositivos per cápita según región y zona .....	35
4.2 Dispositivos per cápita según sexo .....	36
4.3 Dispositivos per cápita según edad .....	37
4.4 Dispositivos per cápita según nivel socioeconómico .....	38
4.5 Dispositivos per cápita según nivel educativo .....	39
5. Computadora en el hogar .....	40
5.1 Computadora en el hogar según región y zona .....	41

5.2 Computadora en el hogar según sexo .....	42
5.3 Computadora en el hogar según edad .....	43
5.4 Computadora en el hogar según nivel socioeconómico .....	44
5.5 Computadora en el hogar según nivel educativo .....	45
6 Uso variado de dispositivos .....	46
6.1 Uso variado de dispositivos según región y zona .....	47
6.2 Uso variado de dispositivos según sexo .....	48
6.3 Uso variado de dispositivos según edad .....	49
6.4 Uso variado de dispositivos según nivel socioeconómico .....	50
6.5 Uso variado de dispositivos según nivel educativo .....	51
7 Tipo de conexión en el hogar .....	52
7.1 Tipo de conexión en el hogar según región y zona .....	53
7.2 Tipo de conexión en el hogar según sexo .....	54
7.3 Tipo de conexión en el hogar según edad .....	55
7.4 Tipo de conexión en el hogar según nivel socioeconómico .....	55
7.5 Tipo de conexión en el hogar según nivel educativo .....	56
8 Velocidad de la conexión en el hogar .....	57
8.1 Velocidad de la conexión en el hogar según zona y región .....	57
8.2 Velocidad de la conexión en el hogar según sexo .....	58
8.3 Velocidad de la conexión en el hogar según edad .....	59
8.4 Velocidad de la conexión en el hogar según nivel socioeconómico .....	59
8.5 Velocidad de la conexión en el hogar según nivel educativo .....	60
9 Frecuencia de uso de internet .....	61
9.1 Frecuencia de uso de internet según zona y región .....	62
9.2 Frecuencia de uso de internet según sexo .....	63
9.3 Frecuencia de uso de internet según edad .....	63
9.4 Frecuencia de uso de internet según edad nivel socioeconómico .....	64
9.5 Frecuencia de uso de internet según edad nivel educativo .....	65
10 Lugares variados de uso .....	66
10.1 Lugares variados de uso según región y zona .....	66
10.2 Lugares variados de uso según sexo .....	67
10.3 Lugares variados de uso según edad .....	68
10.4 Lugares variados de uso según nivel socioeconómico .....	69



10.5 Lugares variados de uso según nivel educativo .....	70
11. ASPECTOS METODOLÓGICOS .....	71
11.1 Antecedentes .....	72
11.2 Objetivos del estudio .....	74
11.2.1 Objetivo general .....	74
11.2.2 Objetivos específicos .....	74
11.3 Población objetivo .....	74
11.4 Alcance territorial .....	74
11.5 Fuente de datos .....	75
11.6 Diseño de la muestra .....	75
11.6.1 Marco de la muestra .....	75
11.6.2 Tamaño de la muestra .....	75
11.6.3 Tipo de muestreo .....	75
11.7 Procesamiento de datos .....	75
11.8 Variables e indicadores .....	76
11.8.1 Dimensiones e indicadores de conectividad .....	76
11.8.2 Niveles de conectividad significativa .....	77
11.8.3 Variables seleccionadas de ENHOGAR 2022 .....	78
ANEXO .....	80
Anexo 1. REPÚBLICA DOMINICANA: Población de 10 años o más por nivel de conectividad, según características, 2022 .....	81
Anexo 2. REPÚBLICA DOMINICANA: Población de 10 años o más por indicador de conectividad, según características, 2022 .....	82
Anexo 2. REPÚBLICA DOMINICANA: Población de 10 años o más por indicador de conectividad, según características, 2022. (Cont...) .....	83
Anexo 2. REPÚBLICA DOMINICANA: Población de 10 años o más por indicador de conectividad, según características, 2022. (Cont...) .....	84
Anexo 3. REPÚBLICA DOMINICANA: Porcentaje de la población de 10 años o más, por nivel de conectividad, según características, 2022 .....	85
Anexo 4. REPÚBLICA DOMINICANA: Porcentaje de la población de 10 años o más por indicador de conectividad, según características, 2022. ....	86
Bibliografía .....	88





## MAPA Y GRÁFICOS

Mapa 1. República Dominicana: Porcentaje de la población con conectividad significativa por región, 2022 .....	20
Gráfico 1. República Dominicana: Porcentaje de la población en los distintos niveles de conectividad, 2022. ....	19
Gráfico 2. República Dominicana: Porcentaje de la población por niveles de conectividad, según zona de residencia, 2022 .....	21
Gráfico 3. República Dominicana: Porcentaje de la población en los distintos niveles de conectividad, según grupos de edad, 2022. ....	23
Gráfico 4. República Dominicana: Porcentaje de la población en los distintos niveles de conectividad, según nivel socioeconómico, 2022 .....	24
Gráfico 5. República Dominicana: Porcentaje de la población por niveles de conectividad, según nivel educativo, 2022 .....	25
Gráfico 6. República Dominicana: Porcentaje de la población en hogares con servicios de telecomunicaciones contratados, según zona y región de planificación, 2022 .....	27
Gráfico 7. República Dominicana: Porcentaje de la población en hogares con servicios de telecomunicaciones contratados, según grupos de edad, 2022 .....	28
Gráfico 8. República Dominicana: Porcentaje de la población en hogares con servicios de telecomunicaciones contratados, según nivel socioeconómico, 2022 .....	29
Gráfico 9. República Dominicana: Porcentaje de la población con plan pospago de telefonía móvil, según zona y región de planificación, 2022 .....	31
Gráfico 10. República Dominicana: Porcentaje de la población con plan pospago de telefonía móvil, según grupos de edad, 2022. ....	32
Gráfico 11. República Dominicana: Porcentaje de la población con plan pospago de telefonía móvil, según nivel socioeconómico, 2022 .....	33
Gráfico 12. República Dominicana: Porcentaje de la población que posee un dispositivo per cápita, según zona y región de planificación, 2022 .....	35
Gráfico 13. República Dominicana: Porcentaje de la población que posee un dispositivo per cápita, según grupos edad, 2022. ....	37
Gráfico 14. República Dominicana: Porcentaje de la población que posee un dispositivo per cápita, según nivel socioeconómico, 2022 .....	38
Gráfico 15. República Dominicana: Porcentaje de la población que posee una computadora en el hogar, según zona y región de planificación, 2022. ....	41
Gráfico 16. República Dominicana: Porcentaje de la población que posee una computadora en el hogar, según grupos de edad, 2022. ....	43
Gráfico 17. República Dominicana: Porcentaje de la población que posee una computadora en el hogar, según nivel socioeconómico, 2022. ....	44

Gráfico 18. República Dominicana: Porcentaje de la población que usa varios dispositivos, según zona y región de planificación, 2022 .....	47
Gráfico 19. República Dominicana: Porcentaje de la población que usa varios dispositivos, según grupos de edad, 2022.....	49
Gráfico 20. República Dominicana: Porcentaje de la población que usa varios dispositivos, según nivel socioeconómico, 2022.....	50
Gráfico 21. Porcentaje de la población con conexión fija a través de una línea telefónica o cable modem, según zona y región de planificación, 2022 .....	53
Gráfico 22. República Dominicana: Porcentaje de la población con conexión fija a través de una línea telefónica o cable modem, según grupos de edad, 2022.....	55
Gráfico 23. República Dominicana: Porcentaje de la población con conexión fija a través de una línea telefónica o cable modem, según nivel socioeconómico, 2022 .....	55
Gráfico 24. República Dominicana: Porcentaje de la población con acceso a una conexión de Internet ilimitada en el hogar, según zona y región de planificación, 2022.....	58
Gráfico 25. República Dominicana: Porcentaje de la población con acceso a una conexión de Internet ilimitada en el hogar, según grupos de edad, 2022 .....	59
Gráfico 26. República Dominicana: Porcentaje de la población con acceso a una conexión de Internet ilimitada en el hogar, según nivel socioeconómico, 2022 .....	59
Gráfico 27. República Dominicana: Porcentaje de la población con acceso frecuente a internet, según zona y región de planificación, 2022 .....	62
Gráfico 28. República Dominicana: Porcentaje de la población con acceso frecuente a internet, según edad, 2022.....	64
Gráfico 29. República Dominicana: Porcentaje de la población con acceso frecuente a internet, según nivel socioeconómico, 2022 .....	64
Gráfico 30. República Dominicana: Porcentaje de la población con acceso a lugares variados de uso de internet, según zona y región de planificación, 2022.....	67
Gráfico 31. República Dominicana: Porcentaje de la población con acceso a lugares variados de uso de internet, según edad, 2022.....	68
Gráfico 32. República Dominicana: Porcentaje de la población con acceso a lugares variados de uso de internet, según nivel socioeconómico, 2022.....	69



## INFOGRAFÍAS

Infografía 1. Conectividad Significativa: Dimensiones e indicadores, 2022 .....	22
Infografía 2. República Dominicana: Porcentaje de la población en los distintos niveles de conectividad por sexo, 2022.....	22
Infografía 3. República Dominicana: Porcentaje de la población en hogares con servicios de telecomunicaciones contratados, 2022 .....	26
Infografía 4. República Dominicana: Porcentaje de la población en hogares con servicios de telecomunicaciones contratados, según sexo, 2022. ....	28
Infografía 5. República Dominicana: Porcentaje de la población en hogares con servicios de telecomunicaciones contratados, según nivel educativo, 2022 .....	29
Infografía 6. República Dominicana: Porcentaje de la población con plan de teléfono móvil pospago, 2022 .....	30
Infografía 7. República Dominicana: Porcentaje de la población con plan pospago de telefonía móvil según sexo, 2022.....	32
Infografía 8. República Dominicana: Porcentaje de la población con plan pospago de telefonía móvil, según nivel educativo, 2022.....	33
Infografía 9. República Dominicana: Porcentaje de la población a nivel nacional que posee un dispositivo per cápita, 2022. ....	34
Infografía 10. República Dominicana: Porcentaje de la población que posee un dispositivo per cápita, según sexo, 2022.....	36
Infografía 11. República Dominicana: Porcentaje de la población que posee un dispositivo per cápita según nivel educativo, 2022 .....	39
Infografía 12. República Dominicana: Porcentaje de la población que posee una computadora en el hogar, 2022 .....	40
Infografía 13. República Dominicana: Porcentaje de la población que posee una computadora en el hogar, según sexo, 2022. ....	42
Infografía 14. República Dominicana: Porcentaje de la población que posee una computadora en el hogar, según nivel educativo, 2022.....	45
Infografía 15. República Dominicana: Porcentaje de la población que usa varios dispositivos, 2022 .....	46
Infografía 16. República Dominicana: Porcentaje de la población que usa varios dispositivos, según sexo, 2022. ....	48
Infografía 17. República Dominicana: Porcentaje de la población que usa varios dispositivos, según nivel educativo, 2022.....	51

Infografía 18. República Dominicana: Porcentaje de la población con conexión fija a través de una línea telefónica o cable modem, 2022. ....	52
Infografía 19. República Dominicana: Porcentaje de la población con conexión fija a través de una línea telefónica o cable modem, según sexo, 2022. ....	54
Infografía 20. República Dominicana: Porcentaje de la población con conexión fija a través de una línea telefónica o cable modem, según nivel educativo, 2022. ....	56
Infografía 21. República Dominicana: Porcentaje de la población con acceso a una conexión de Internet ilimitada en el hogar, 2022. ....	57
Infografía 22. República Dominicana: Porcentaje de la población con acceso a una conexión de Internet ilimitada en el hogar, según sexo, 2022. ....	58
Infografía 23. República Dominicana: Porcentaje de la población con acceso a una conexión de Internet ilimitada en el hogar, según nivel educativo, 2022. ....	60
Infografía 24. República Dominicana: Porcentaje de la población con acceso frecuente a internet, 2022. ....	61
Infografía 25. República Dominicana: Porcentaje de la población con acceso frecuente a internet, según sexo, 2022. ....	63
Infografía 26. República Dominicana: Porcentaje de la población con acceso frecuente a internet, según nivel educativo, 2022. ....	65
Infografía 27. República Dominicana: Porcentaje de la población con acceso a lugares variados de uso de internet, 2022. ....	66
Infografía 28. República Dominicana: Porcentaje de la población con acceso a lugares variados de uso de internet, según sexo, 2022. ....	67
Infografía 29. República Dominicana: Porcentaje de la población con acceso a lugares variados de uso de internet, según nivel educativo, 2022. ....	70
Imagen 1. Dimensiones e indicadores de conectividad significativa. ....	76
Imagen 2. Niveles de conectividad significativa. ....	77
República Dominicana: Matriz de preguntas seleccionadas ENHOGAR 2022. ....	78
República Dominicana: Matriz metodológica para el cálculo de los indicadores. ....	79



# *Conectividad Significativa 2022*



**SIGLAS**

ONE	Oficina Nacional de Estadística
INDOTEL	Instituto Dominicano de Telecomunicaciones
Cetic	Centro Regional de Estudios para el Desarrollo de la Sociedad de la Información
CEPAL	Comisión Económica para América Latina y el Caribe
A4AI	Alianza para un Internet Asequible
ENHOGAR	Encuesta Nacional de Hogares de Propósitos Múltiples
END	Estrategia Nacional de Desarrollo
PNPSP	Plan Nacional Plurianual del Sector Público
eLAC	Agenda digital para América Latina y el Caribe
TIC	Tecnologías de la Información y Comunicación



# PRESENTACIÓN

La Oficina Nacional de Estadística (ONE), en cumplimiento de su misión de producir y divulgar estadísticas oficiales para satisfacer la demanda de información para la toma de decisiones públicas y privadas, y así mejorar la calidad de vida de las personas y el desarrollo nacional, se honra en presentar el informe Conectividad Significativa 2022.

Este informe representa el primer y más completo ejercicio para medir la Conectividad Significativa para el país, cuyo concepto es más amplio que tener conexión a internet, sino que dicha conexión debe ser: de calidad, segura, frecuente, confiable, asequible, suficientemente rápida y mediante el uso de un dispositivo adecuado, conforme lo establecen la Alianza para un Internet Asequible (A4AI) y el Centro Regional de Estudios para el Desarrollo de la Sociedad de la Información (Cetic).

Los resultados de este ejercicio estadístico amplían la producción estadística del sector TIC, proporcionando indicadores sobre la calidad y efectividad del acceso a las tecnologías digitales de la población con el objetivo de suplir insumos a los tomadores de decisiones para la adopción y monitoreo de las políticas o iniciativas requeridas para conectar a las personas a una internet útil y reducir la brecha digital existente entre los diversos grupos sociales del país.

Además, esta publicación se enmarca dentro los esfuerzos institucionales de alinear la producción estadística al cumplimiento de políticas, planes estratégicos e iniciativas nacionales e internacionales, tales como: la política de transparencia y acceso a la información establecido en el lineamiento 1.1.1.9 para generar información confiable, suficiente, y desagregada por sexo y grupos poblacionales establecido de la Estrategia Nacional de Desarrollo (END 2030). Además, este estudio favorece el objetivo 3.3.5 de lograr acceso universal y uso productivo de las TIC, especialmente la acción 3.3.5.4 de incrementar la conectividad y el acceso a banda ancha a precios asequibles, mejorando la infraestructura física y la red de fibra óptica.

También, se alinea con las políticas del Plan Nacional Plurianual del Sector Público (PNPSP) 18 “Hacia la transformación Digital” y 31 “Gestión de datos para el análisis y la toma de decisiones”, así como con los Objetivos de Desarrollo Sostenible, en particular el indicador 9.c de aumentar significativamente el acceso a las TIC.

En el marco de la Agenda Digital 2030 cumple con la línea de acción 1.1.2 para asegurar la recolección y difusión periódica de datos estadísticos y geospaciales para evaluar el avance del país en la transformación digital, apoyar la toma de decisiones y mejorar las políticas públicas.

La principal iniciativa internacional a la que este ejercicio de medición de la conectividad significativa da respuesta es a la propuesta de medición para el 2024 agendada en el grupo de trabajo de “Infraestructura y Conectividad Universal y Significativa” de la Agenda digital para América Latina y el Caribe (eLAC, 2024).

La elaboración del estudio fue a partir de la explotación y análisis de la base de datos de hogares y personas (excluyendo a menores de 10 años) de la Encuesta Nacional de Hogares de Propósitos Múltiples (ENHOGAR) 2022 y su módulo especializado sobre Tecnología de la Información y Comunicación realizada por la ONE.

Además, se utiliza como base metodológica para el cálculo, el ejercicio realizado por el Centro Regional de Estudios para el Desarrollo de la Sociedad de la Información (Cetic) para el cálculo de la Conectividad Significativa en Brasil, el cual establece rangos de conectividad significativa y se definieron nueve



indicadores, de los cuales cuatro describen características individuales y cinco del hogar (costo de la conexión, plan de telefonía celular, dispositivos per cápita, computadoras en el hogar, uso diversificado de dispositivos, tipo de conexión, velocidad de conexión, frecuencia de uso de internet y lugares de uso), agrupados en dimensiones (asequibilidad, acceso a equipos, calidad de conexión y entorno de uso).

Los indicadores de la conectividad significativa están desagregados por sexo, edad, región, zona (urbana y rural), nivel educativo y nivel socioeconómico.

Este logro fue posible gracias a las labores interinstitucionales técnicas y de gestión entre la Oficina Nacional de Estadística (ONE) y el Instituto Dominicano de Telecomunicaciones (INDOTEL) con el apoyo técnico y asesoría de la Comisión Económica para América Latina y el Caribe (CEPAL) y del Centro Regional de Estudios para el Desarrollo de la Sociedad de la Información (Cetic.br/NIC).

Este primer informe es un claro ejemplo de cómo la ONE sigue cambiando y enfocándose en ofrecer más y mejores datos, acordes a las demandas de información de los tomadores de decisiones públicos y privados, así como promover la creación de conocimiento y mejorar la calidad de vida de la población.

**“Buenos datos, buenas políticas”**

*Miosotis Rivas Peña.*

**Directora General**

# RESUMEN EJECUTIVO

Este informe tiene como objetivo presentar los resultados del cálculo de la conectividad significativa en la República Dominicana utilizando el método del Centro Regional de Estudios para el Desarrollo de la Sociedad de la Información (Cetic). En el mismo, se busca medir y monitorear el progreso en cada una de las dimensiones de la conectividad significativa, con el fin de apoyar a los tomadores de decisiones en la adopción de políticas necesarias para conectar a las personas a una Internet útil y empoderadora.

La conectividad significativa se define como aquella que es disponible, de uso frecuente, útil, de calidad, segura, confiable, asequible y alcanzada mediante un dispositivo adecuado. Esta medición se compone de nueve indicadores que tienen parámetros de conectividad deseada y cada uno corresponde a un punto, por lo que se considera que una persona tiene conectividad significativa cuando cumple con al menos siete de los nueve indicadores.

La población objetivo para este estudio fueron aquellos con 10 años o más, la cual, según los resultados de la encuesta ENHOGAR-2022 fue estimada en 8,717,455 personas.

Los resultados muestran que el 21.5% de la población tiene conectividad significativa. De acuerdo con la desagregación territorial, las regiones de Ozama y Cibao Norte presentan las mayores proporciones de personas con conectividad significativa, con un 29.2% y 23.9%, respectivamente. En contraste se encuentran las regiones fronterizas de Cibao Noroeste (13.3%), El Valle (11.1%) y Enriquillo (7.3%) que muestran las menores proporciones. Por su parte, las zonas urbanas presentan mayor nivel de conectividad significativa, con el 23.8% de la población, mientras que en las zonas rurales esta proporción es del 9.5%.

Por otro lado, la perspectiva de género arroja que el 22.2% de las mujeres tiene conectividad significativa, siendo superior al porcentaje de la población masculina que posee un 20.7%.

En cuanto a los resultados del indicador por grupos de edad, el grupo poblacional de 20 a 39 años tiene la mayor proporción de conectividad significativa, con un 28.4%. En contraste, las personas de 60 años o más tienen la menor proporción, con apenas un 8.4%.

Con respecto al nivel socioeconómico, se observa que, a medida que aumenta el nivel socioeconómico de las personas, incrementa la proporción de la población con conectividad significativa, siendo el 62.6% de las personas con un nivel socioeconómico alto. Aquellos en un nivel medio y medio alto tienen una conectividad significativa del 33.4% y las personas con niveles socioeconómicos bajos y muy bajos presentan proporciones mucho menores, con un 7.7% y un 1.9%, respectivamente.

De igual manera, se evidencia que mientras el nivel educativo de las personas es mayor, incrementa la proporción de la población con conectividad significativa. Puntualmente, la población con un nivel educativo de postgrado, maestría o doctorado tiene la mayor proporción de conectividad significativa, con un 81.7%, seguido de Universitario o superior con el 48.4% de la población. Sin embargo, las personas con nivel inicial y básico, así como aquellas que no saben o nunca asistieron a la escuela, tienen un 6.5% y un 2.7%, respectivamente.



A nivel nacional, los resultados para los nueve indicadores que conforman los criterios de conectividad son los siguientes:

- El 46.3% de la población tiene contrato de servicios de telecomunicaciones en el hogar.
- El 28.9% tiene un plan telefónico móvil pospago.
- El 93.1% posee al menos un dispositivo electrónico.
- El 41.1% posee una computadora en su hogar.
- El 28.0% usa varios dispositivos electrónicos.
- El 25.2% tiene conexión en su hogar por fibra óptica o cable.
- El 52.4% tiene conexión a internet ilimitado en sus hogares.
- El 75.9% accede al menos una vez al día a internet.
- El 31.0% accede a internet en múltiples ubicaciones.

Además, cabe destacar que los indicadores que tienen más del 50% de la población son; dispositivos per cápita, velocidad de la conexión en el hogar y frecuencia de uso. En contraste, los indicadores con las proporciones inferiores al 30% son; tipo de conexión en el hogar, plan telefónico móvil y uso variado de dispositivos.

Por otro lado, se observa que, de los nueve indicadores, las mujeres tienen una mayor proporción en siete de ellos en comparación con los hombres. En general, cuatro indicadores presentan diferencias inferiores a los 2 puntos porcentuales, mientras que los otros cinco indicadores presentan una diferencia superior a los 2 puntos porcentuales y la mayor diferencia se observa en la presencia de computadoras en el hogar, donde las mujeres superan a los hombres en 7.4 puntos porcentuales.

Los grupos etarios más jóvenes de 10 a 39 años tienen las mayores proporciones para siete indicadores de conectividad, mientras que el grupo de 40 a 59 años superan al grupo de 10 a 19 años en los indicadores de teléfono móvil y lugares variados de uso.

Los niveles educativos y socioeconómicos presentan un comportamiento similar para todos los indicadores, incrementando la proporción de su población que cumple con los indicadores a medida que se tiene mayores niveles educativos o socioeconómicos.

En relación con la desagregación territorial, las regiones de Ozama y Cibao Norte lideran en la mayoría de los indicadores, a excepción del indicador de computadoras en el hogar, donde Valdesia ocupa el segundo lugar y el indicador plan de telefonía móvil donde Yuma ocupa el segundo lugar. Por su parte, se observa que las zonas urbanas tienen mayores proporciones para todos los indicadores que las zonas rurales.

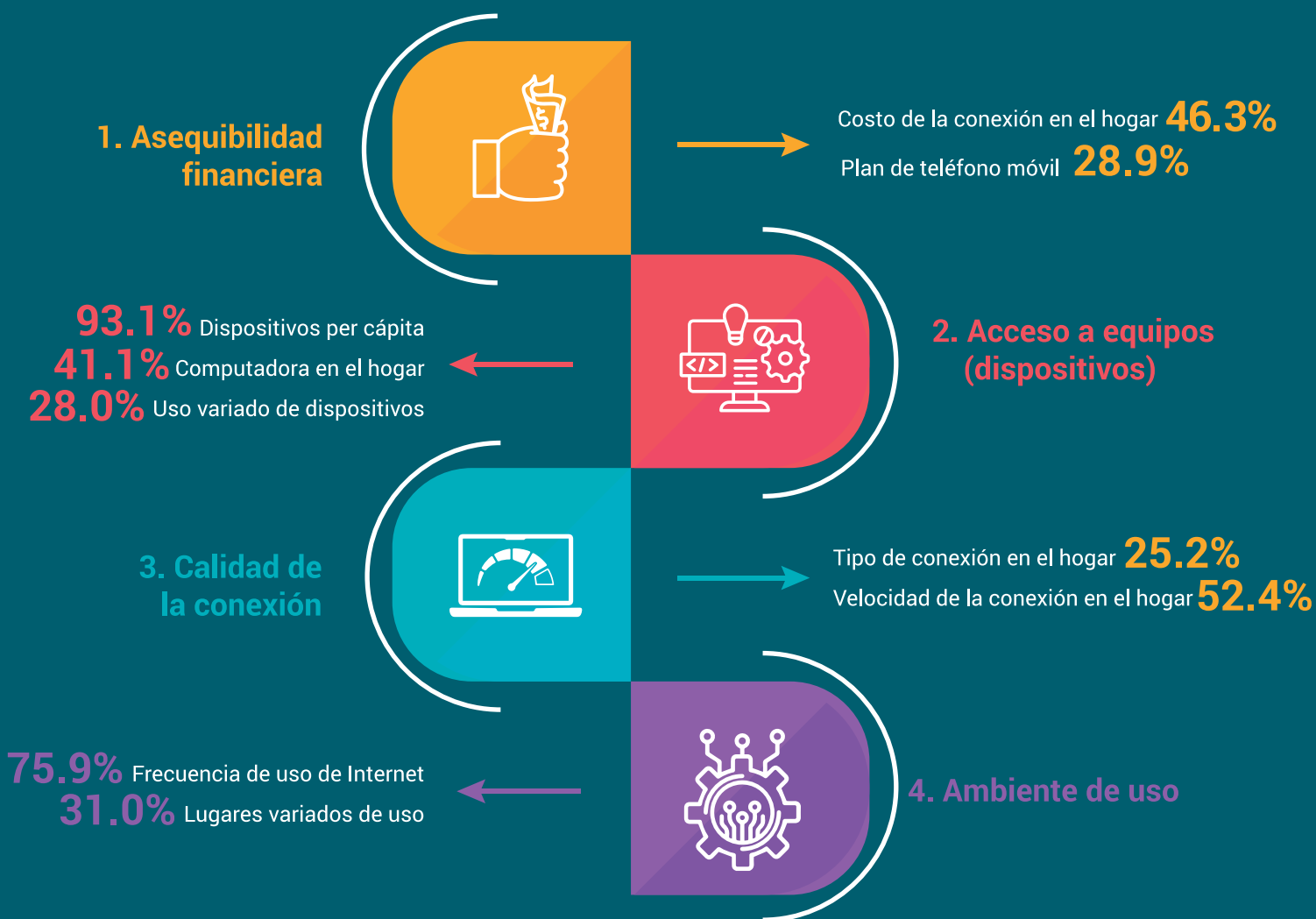


# ***RESULTADOS***

# INFOGRAFÍA 1. CONECTIVIDAD SIGNIFICATIVA: DIMENSIONES E INDICADORES, 2022

# 21.5 %

Conectividad significativa



## 1. Conectividad significativa

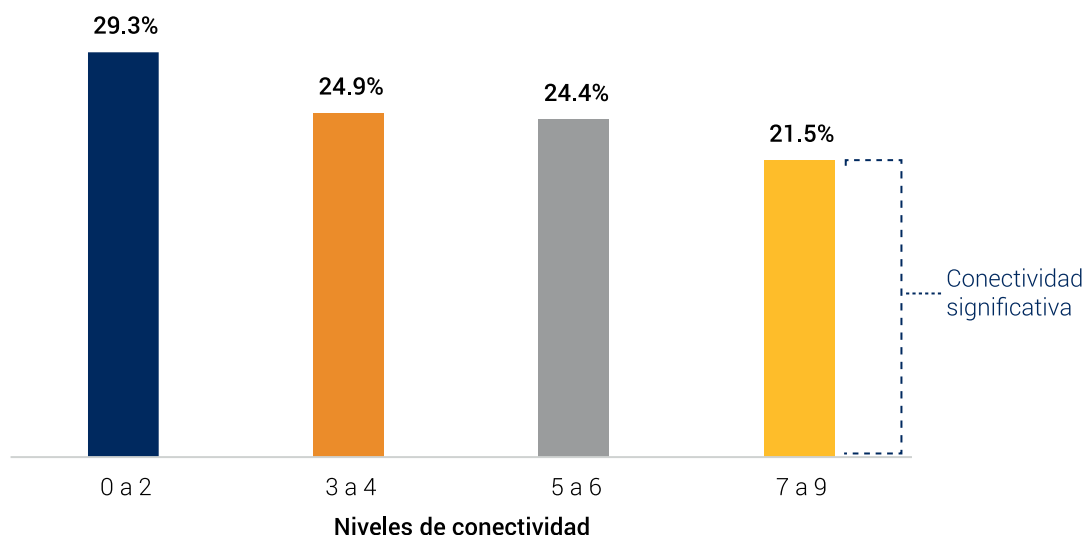
El Centro Regional de Estudios para el Desarrollo de la Sociedad de la Información (Cetic), define la conectividad significativa como “conectividad disponible, de uso frecuente, útil, de calidad, segura, confiable, asequible (costo) y alcanzada por medio de un dispositivo adecuado”.

El indicador de conectividad significativa representa una medida integral del acceso y uso efectivo de las tecnologías de la información y la comunicación (TIC) en los hogares dominicanos. La medición consiste en un esquema de puntos organizados en cuatro niveles de conectividad, medidos a través de nueve indicadores que equivalen a un punto cuando se cumple con una condición adecuada de conectividad. Mientras que el umbral para considerar a una persona con conexión significativa está dado por el cúmulo de los 7 a 9 puntos de los nueve indicadores, permitiendo identificar a aquellos con acceso frecuente y productivo de las TIC, lo que les da mayores oportunidades para mejorar su calidad de vida.

La población objetivo para este estudio fueron aquellos con 10 años o más, la cual, según los resultados de la encuesta ENHOGAR-2022 fue estimada en 8,717,455 personas.

Los resultados del cálculo de los diversos niveles de conectividad revelan que el 21.5% de la población con 10 años o más tienen conectividad significativa (7 a 9), representado por la barra amarilla del Gráfico 1. Mientras que, el resto de la población (78.5%) no cumplió con los parámetros establecidos para lograr el mayor nivel de conectividad significativa, ya que el 24.4% tuvo condiciones intermedias de acceso con un puntaje de 5 a 6, el 24.9% en estatus vulnerable y en las peores condiciones de conectividad el 29.3% de los individuos, siendo este último el porcentaje más elevado entre todos los niveles.

**Gráfico 1.** República Dominicana: Porcentaje de la población en los distintos niveles de conectividad, 2022



Fuente: Oficina Nacional de Estadística, Departamento de Estadísticas Macroeconómicas y Sectoriales.

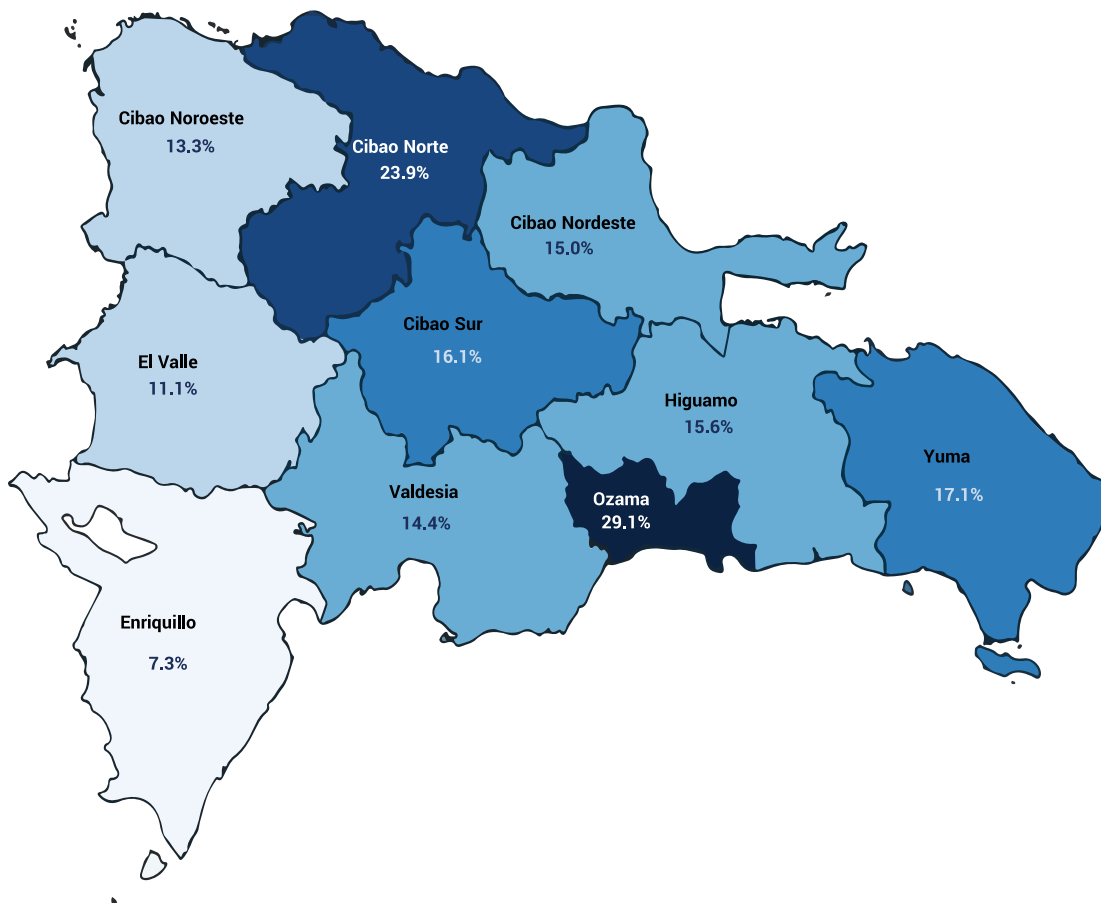
## 1.1 Conectividad significativa según región

El análisis de la conectividad significativa por región muestra disparidades significativas en el acceso y uso de las tecnologías de la información y la comunicación (TIC), con una brecha considerable en la conectividad significativa entre las regiones del país.

La región Ozama tiene la mayor proporción de conectividad significativa con el 29.1% de su población, mientras que la región Norte se posiciona como la segunda con mayor conectividad, con un 23.9% de su población. En contraste, la región de Enriquillo tiene la menor proporción, con solo el 7.3%.

Esta desagregación territorial revela que las regiones con menor conectividad suelen ser aquellas que enfrentan mayores situaciones de vulnerabilidad, como la falta de infraestructura adecuada, menor densidad poblacional y menores niveles de ingresos. Por tanto, las regiones aledañas a las zonas fronterizas, que suelen ser las más desfavorecidas del país, tienen los niveles más bajos de acceso a las TIC.

Mapa 1. República Dominicana: Porcentaje de la población con conectividad significativa por región, 2022



Fuente: Oficina Nacional de Estadística, Departamento de Estadísticas Macroeconómicas y Sectoriales.

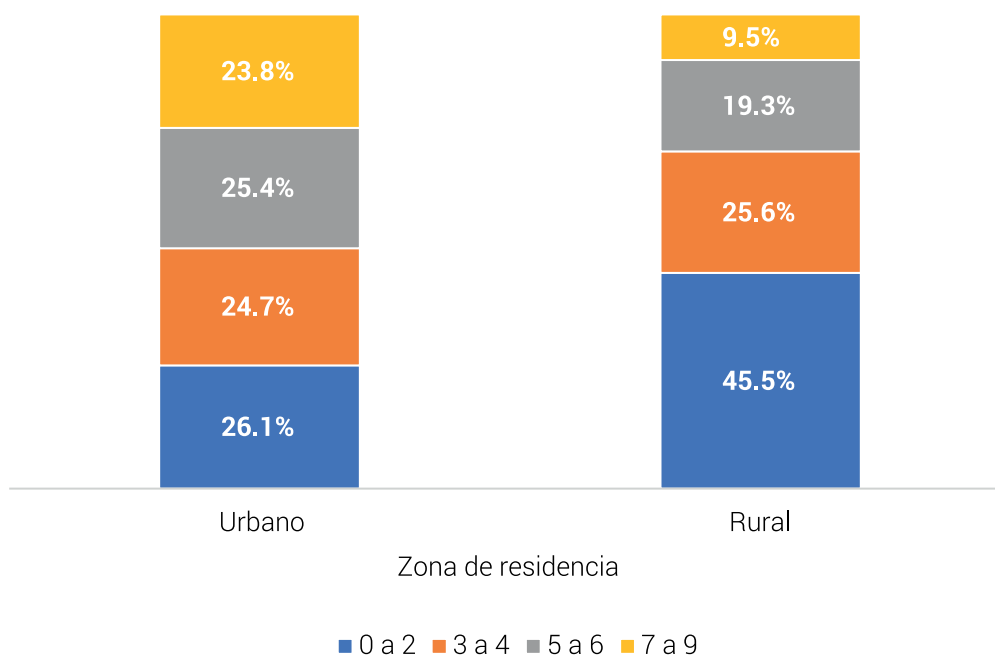
## 1.2 Conectividad significativa según zona

La República Dominicana, al igual que muchos países en vías de desarrollo, enfrenta una brecha digital significativa entre las zonas urbanas y rurales, que limita el acceso a las tecnologías de la información y la comunicación (TIC) para una gran parte de su población.

Las zonas urbanas tienen una tasa de conectividad significativa del 23.8% de la población, mientras que las zonas rurales solo alcanzan el 9.5%. Además, cabe destacar que casi la mitad (45.5%) de la población rural se encuentra en el rango más bajo de conectividad.

Las zonas rurales, al estar alejadas de los centros urbanos, a menudo carecen de las inversiones necesarias en infraestructura tecnológica, lo que impide que sus habitantes accedan a los servicios de la conectividad digital. Esta disparidad no solo limita las oportunidades de desarrollo económico y social en estas áreas, sino que también perpetúa las desigualdades existentes entre las zonas urbanas y rurales.

**Gráfico 2.** República Dominicana: Porcentaje de la población por niveles de conectividad, según zona de residencia, 2022



Fuente: Oficina Nacional de Estadística, Departamento de Estadísticas Macroeconómicas y Sectoriales.

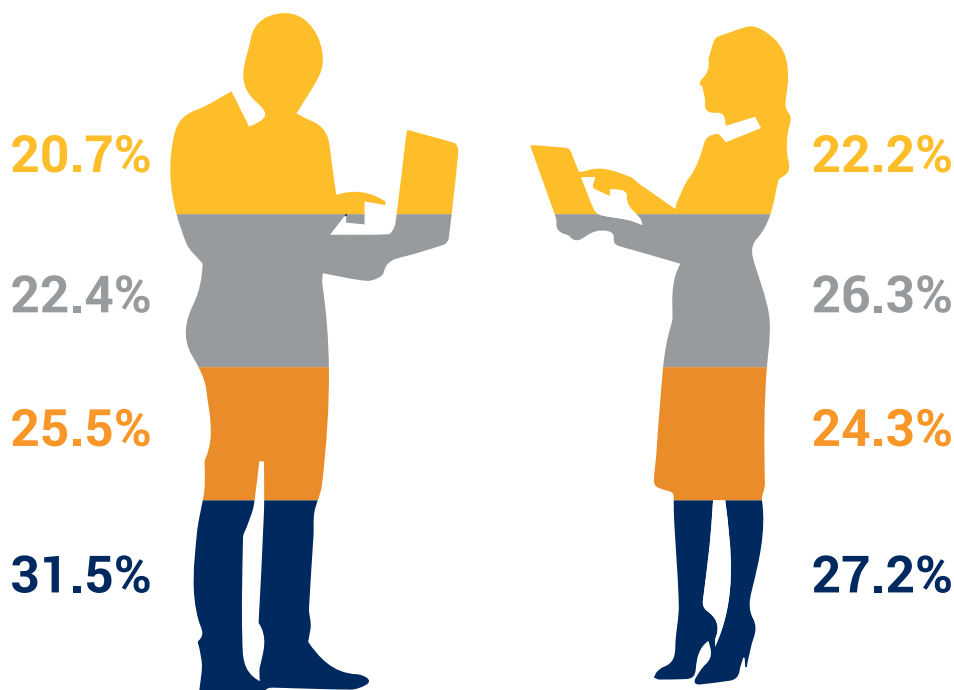
### 1.3 Conectividad significativa según sexo

Parte de las razones para la creación de la medición de conectividad significativa era medir las brechas de género en el acceso y uso de tecnologías de la información y la comunicación (TIC), con fines de promover la participación igualitaria en la sociedad digital.

Los resultados muestran que el 22.2% de las mujeres tienen conectividad significativa, mientras que para los hombres es de un 20.7%, representando una diferencia absoluta de 1.5% puntos porcentuales. Las estadísticas indican que una mayor proporción de mujeres, en comparación con los hombres, tienen condiciones más favorables para una conectividad significativa.

Sin embargo, el 77.8% de la población femenina y un 79.3% de la población masculina no alcanza el nivel de conectividad significativa. Además, el 31.5% de los hombres tienen el nivel más bajo de conectividad, en comparación al 27.2% de las mujeres. Esto quiere decir, aunque las mujeres presentan una conectividad significativa superior, la mayoría de la población de ambos sexos sigue enfrentando barreras para alcanzar una conexión adecuada.

**Infografía 2.** República Dominicana: Porcentaje de la población en los distintos niveles de conectividad por sexo, 2022.



Fuente: Oficina Nacional de Estadística, Departamento de Estadísticas Macroeconómicas y Sectoriales.

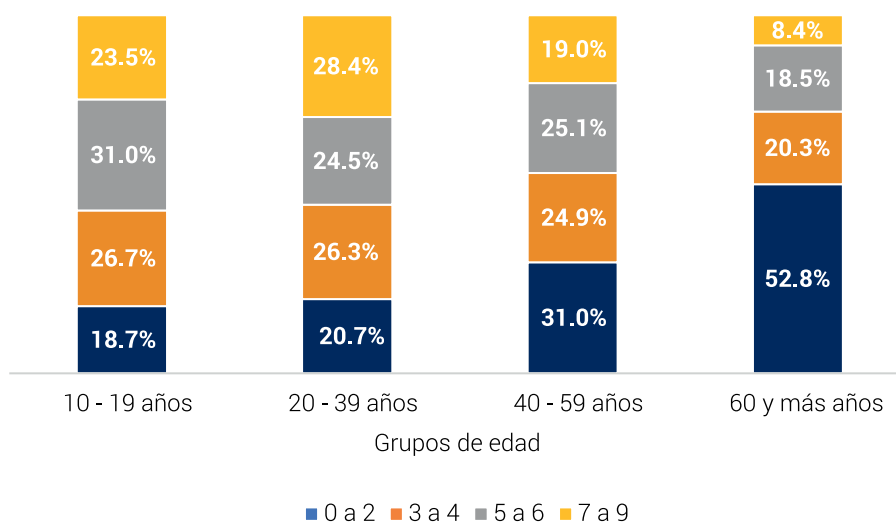


## 1.4 Conectividad significativa según edad

En este apartado se presenta la conectividad significativa según la edad para la población de 10 años o más, evidenciando diferencias entre los distintos grupos etarios. El grupo poblacional de 20 a 39 años tiene una mayor proporción de conectividad significativa, con un 28.4% de su población. En contraste, las personas de 60 años o más muestran la menor proporción, con apenas un 8.4%.

Además, al examinar los niveles más bajos de conectividad (rangos de 0 a 2), se observa que en el grupo de personas mayores de 40 años tienen un 31.0% y las personas de 60 o más un 52.8%. Las diferencias provienen de las características propias de los grupos etarios en cuanto a lo sociodemográfico, intereses, hábitos de consumo, capacidad tecnológica en la tenencia, acceso y uso de las tecnologías.

**Gráfico 3.** República Dominicana: Porcentaje de la población en los distintos niveles de conectividad, según grupos de edad, 2022



Fuente: Oficina Nacional de Estadística, Departamento de Estadísticas Macroeconómicas y Sectoriales.

## 1.5 Conectividad significativa según nivel socioeconómico

Las Tecnologías de la Información y Comunicación (TIC) se han convertido en un elemento fundamental para la participación en la vida económica, educativa y social en la era digital. Sin embargo, la distribución de esta conectividad no es equitativa, reflejando disparidades a nivel socioeconómico.

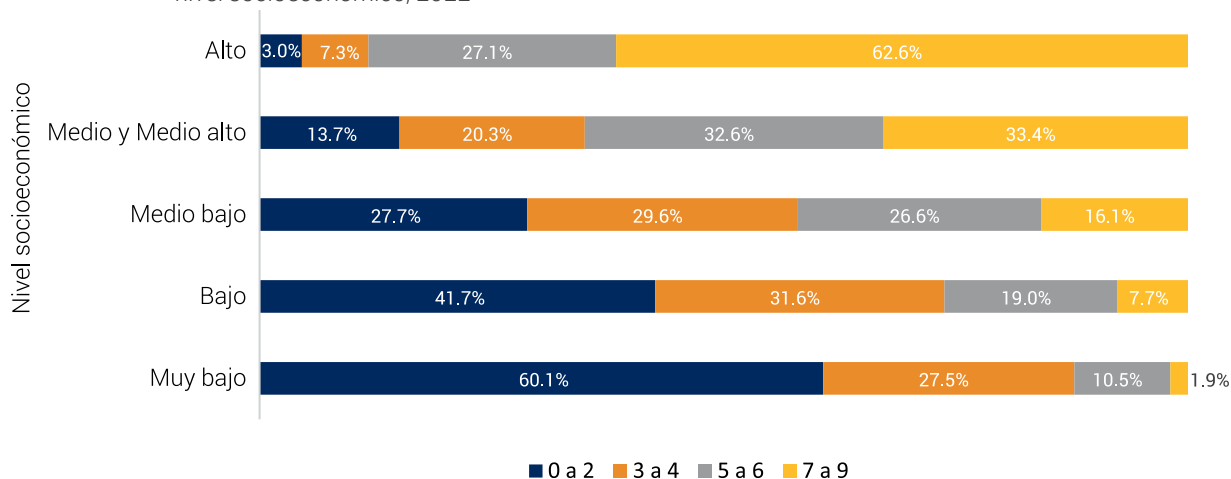
Los grupos socioeconómicos familiares se construyen a partir de las características generales de la vivienda, tales como calidad de la infraestructura física, acceso de servicios públicos de la vivienda, así como la tenencia de bienes, como son vehículos, electrodomésticos, teléfonos, acondicionador de aire, etc. Por tanto, un grupo socioeconómico alto o muy alto es un indicador de que posee viviendas con alta infraestructura física, un grado alto de tenencia de bienes y buen acceso desde la vivienda a servicios, como es agua dentro de la vivienda.

Las personas con un nivel socioeconómico alto cuentan con un 62.6% de conectividad significativa, esto se debe a su mayor capacidad financiera para adquirir dispositivos tecnológicos, pagar servicios de internet de alta calidad, y acceder a una infraestructura tecnológica superior. Aquellas en un nivel medio y medio alto tienen una conectividad significativa del 33.4%. Aunque este porcentaje es considerablemente menor que el del nivel alto, aún refleja una adopción sustancial de tecnologías digitales.

Por otro lado, las personas con niveles socioeconómicos bajos y muy bajos presentan proporciones de conectividad significativa mucho menores, con un 7.7% y un 1.9% respectivamente. Cabe destacar, que en los niveles socioeconómicos muy bajos el 60.1% de la población se encuentra en las peores condiciones de conectividad significativa al ubicarse el nivel más bajo de los parámetros.

Estos resultados evidencian una clara relación entre el nivel de conectividad y el nivel socioeconómico, donde a mayor nivel socioeconómico se refleja mayores niveles de conectividad significativa, mostrando brechas marcadas entre los distintos grupos.

**Gráfico 4.** República Dominicana: Porcentaje de la población en los distintos niveles de conectividad, según nivel socioeconómico, 2022



Fuente: Oficina Nacional de Estadística, Departamento de Estadísticas Macroeconómicas y Sectoriales.



## 1.6 Conectividad significativa según nivel educativo

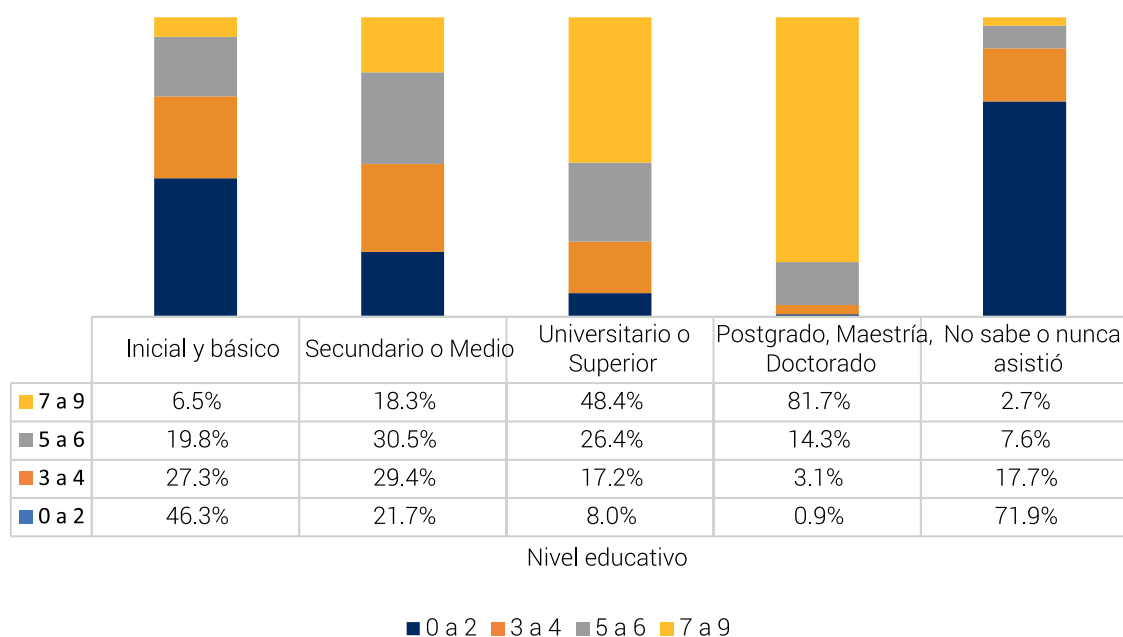
Este análisis se enfoca en explorar los niveles de conectividad significativa entre diferentes niveles educativos, destacando que la brecha digital en la educación, hoy en día, es una realidad que separa a los estudiantes con mayores y mejores oportunidades de acceso a las tecnologías de la información y la comunicación (TIC) de aquellos que no las tienen.

La población con un nivel educativo de postgrado, maestría o doctorado tienen la proporción de conectividad significativa más alta, con el 81.7%, como se refleja en el Gráfico 5. Esta cifra refleja un acceso casi universal al uso de las TIC, en parte explicado a que tienden a estar altamente involucrado en actividades académicas y profesionales que requieren un uso intensivo de la tecnología, como la investigación, el análisis de datos y la colaboración en línea. Además, la naturaleza avanzada de sus estudios y carreras a menudo demanda un acceso constante a recursos en línea, lo que contribuye aún más a su alta tasa de conectividad significativa.

Con una conectividad significativa del 48.4% de la población, el nivel universitario o superior también muestra una alta adopción tecnológica, aunque menor que el de postgrado. A nivel secundario o medio, el 18.3% de las personas tiene conectividad significativa, mientras que el 21.7% de esta población, tiene un nivel de conectividad entre 0 a 2 puntos.

Por otro lado, las personas en los niveles inicial y básico, así como los que no saben o nunca asistieron tienen proporciones más bajas de conectividad con un 6.5% y un 2.7% de esta población, respectivamente. Así mismo, el 46.3% de la población de "inicial y básico" y un 71.9% para "no sabe o nunca asistió" se encuentran en el rango de 0 a 2 puntos. Estos datos revelan que la mayoría de las personas en estos niveles educativos tienen acceso restringido a las TIC, lo que limita sus oportunidades de aprendizaje, desarrollo profesional y participación social.

**Gráfico 5.** República Dominicana: Porcentaje de la población por niveles de conectividad, según nivel educativo, 2022



Fuente: Oficina Nacional de Estadística, Departamento de Estadísticas Macroeconómicas y Sectoriales.

## 2. Costo de la conexión en el hogar

El costo de la conexión a Internet en el hogar es un factor que influye en la adopción y el uso de los servicios de telecomunicaciones, incluyendo los planes de telefonía móvil. Este costo y la contratación de los servicios de internet podría variar dependiendo de diversos factores como la ubicación geográfica, la capacidad, la velocidad y calidad del servicio, y la prestadora del servicio. Sin embargo, para fines de este estudio, por la indisponibilidad de información se utilizó una variable proxy para medir el costo de la conexión a través de la contratación de los servicios de telecomunicaciones.

A nivel nacional, el 46.3% de la población reside en hogares que contratan servicios de telecomunicaciones para el hogar.

**Infografía 3.** República Dominicana: Porcentaje de la población en hogares con servicios de telecomunicaciones contratados, 2022



Fuente: Oficina Nacional de Estadística, Departamento de Estadísticas Macroeconómicas y Sectoriales.

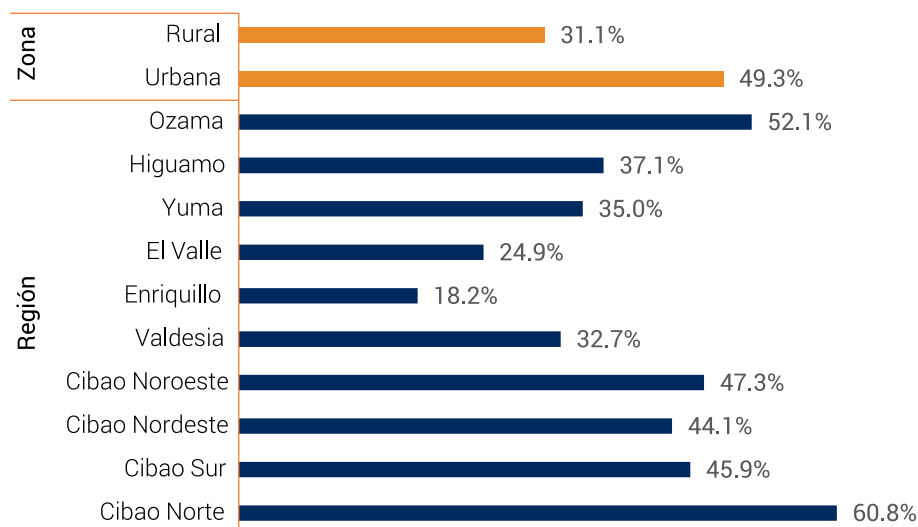
Las ofertas competitivas y los paquetes promocionales para una internet más asequible han permitido a muchas familias acceder a planes económicos que satisfacen sus necesidades básicas de conectividad sin representar una carga financiera significativa.

## 2.1 Costo de la conexión en el hogar según región y zona

La contratación de servicios de telecomunicaciones para los hogares presenta variaciones según las regiones de desarrollo y por zona de residencia (urbana o rural). En la desagregación por zona de residencia, se registró que el 49.3% de la población urbana reside en hogares con servicios de telecomunicaciones contratados, mientras en la zona rural es de un 31.1%.

Los datos revelan que, en la región Cibao Norte, el 60.8% de la población reside en hogares con servicios de telecomunicaciones contratados, seguido por la región Ozama con un 52.1%. En contraste, las regiones de Enriquillo y El Valle registraron las menores proporciones con un 18.2% y un 24.9% respectivamente.

**Gráfico 6.** República Dominicana: Porcentaje de la población en hogares con servicios de telecomunicaciones contratados, según zona y región de planificación, 2022



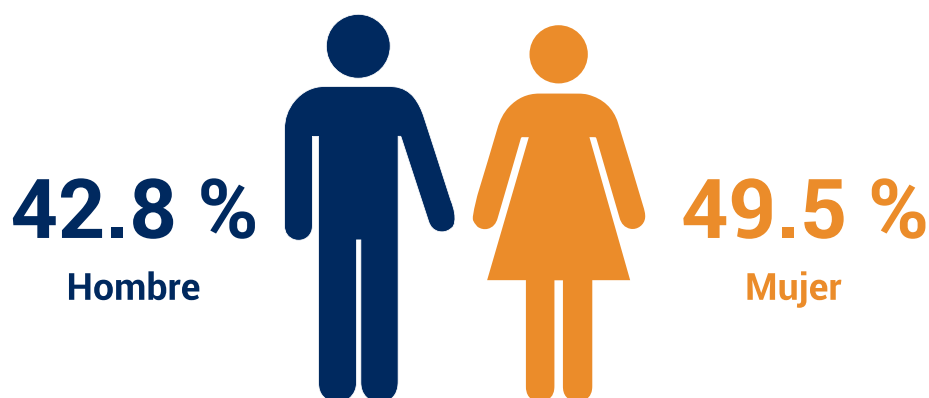
Fuente: Oficina Nacional de Estadística, Departamento de Estadísticas Macroeconómicas y Sectoriales.

## 2.2 Costo de la conexión en el hogar según sexo

Los resultados del indicador del costo de la conexión en el hogar según el sexo pueden revelar diferencias importantes en cómo hombres y mujeres gestionan sus contrataciones en servicios de telecomunicaciones. Estos costos pueden variar debido a factores socioeconómicos, ocupacionales y culturales que influyen en las decisiones de gasto y las prioridades de cada género.

El indicador muestra que el 49.5% de las mujeres residen en hogares con servicios de telecomunicaciones contratados, siendo superior al porcentaje de hombres que fue de un 42.8%.

**Infografía 4.** República Dominicana: Porcentaje de la población en hogares con servicios de telecomunicaciones contratados, según sexo, 2022.

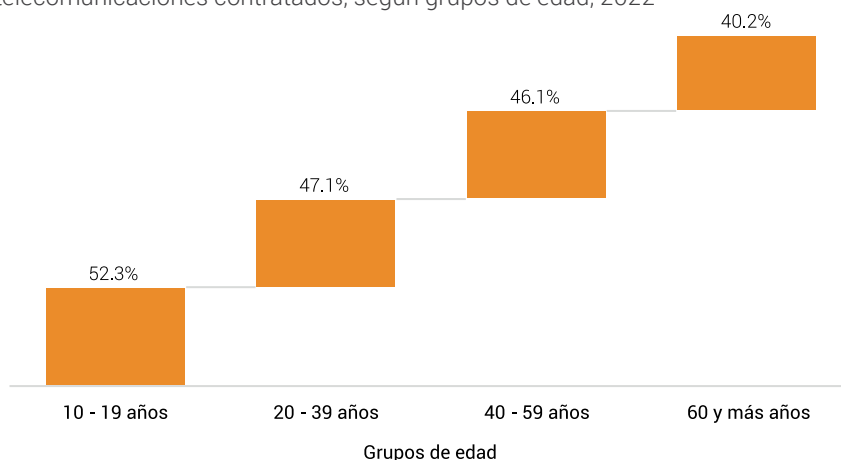


Fuente: Oficina Nacional de Estadística, Departamento de Estadísticas Macroeconómicas y Sectoriales.

## 2.3 Costo de la conexión en el hogar según edad

La contratación de los servicios de telecomunicaciones en el hogar presenta variaciones entre los grupos etarios, ya sean influenciadas por las diferentes necesidades, hábitos de uso y prioridades financieras. Los grupos etarios más jóvenes (10-19 y 20-39 años) tienen las proporciones de la población con contratación de servicios de telecomunicaciones para el hogar más altas con un 52.3% y un 47.1% respectivamente, mientras que el grupo etario de la tercera edad (60 años o más) tiene la proporción más baja con el 40.2% de la población.

**Gráfico 7.** República Dominicana: Porcentaje de la población en hogares con servicios de telecomunicaciones contratados, según grupos de edad, 2022



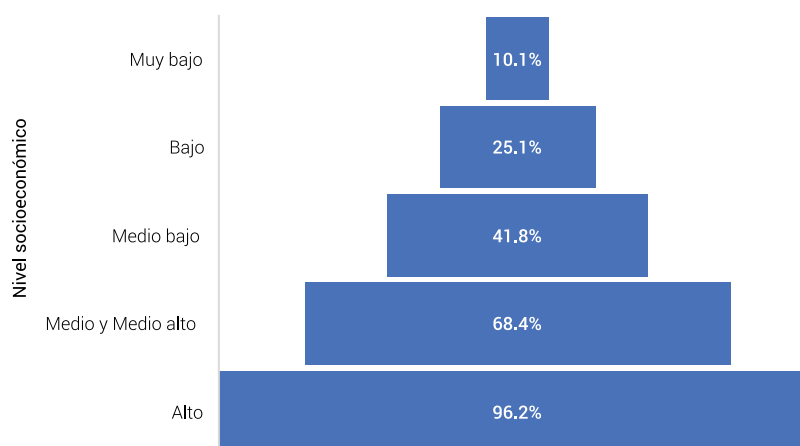
Fuente: Oficina Nacional de Estadística, Departamento de Estadísticas Macroeconómicas y Sectoriales.

## 2.4 Costo de la conexión en el hogar según nivel socioeconómico

Las contrataciones de servicios de telecomunicaciones en los hogares según el nivel socioeconómico resaltan diferencias entre los diversos estratos.

Los datos indican que el 96.2% de la población en nivel socioeconómico más alto contratan servicios de telecomunicaciones en el hogar, seguido por el nivel medio y alto representado por el 68.4%. Mientras que, en los niveles bajos y muy bajos, solo el 25.1% y el 10.1% de la población disponen servicios contratados en los hogares, respectivamente.

**Gráfico 8.** República Dominicana: Porcentaje de la población en hogares con servicios de telecomunicaciones contratados, según nivel socioeconómico, 2022



Fuente: Oficina Nacional de Estadística, Departamento de Estadísticas Macroeconómicas y Sectoriales.

## 2.5 Costo de la conexión en el hogar según nivel educativo

Los datos presentan que el 92.2% de hogares con nivel educativo de postgrado, maestría y doctorado, 70.5% de nivel universitario o superior, el 46.5% de nivel secundario o medio, el 31.9% de nivel inicial y básico y 15.3% que no sabe o nunca asistió contratan servicios de telecomunicaciones.

**Infografía 5.** República Dominicana: Porcentaje de la población en hogares con servicios de telecomunicaciones contratados, según nivel educativo, 2022



Fuente: Oficina Nacional de Estadística, Departamento de Estadísticas Macroeconómicas y Sectoriales.



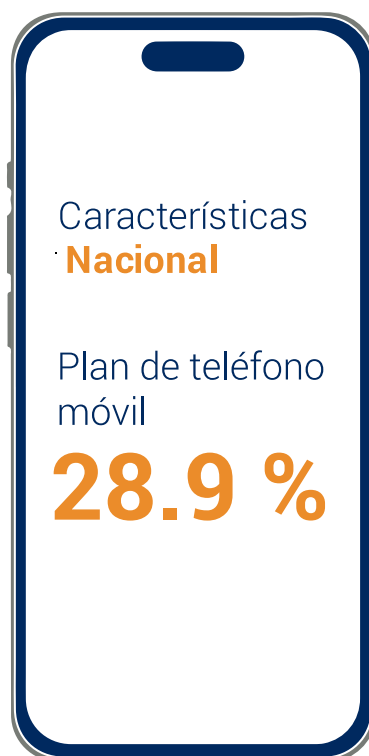
### 3. Plan de teléfono móvil

Un plan de telefonía móvil postpago es un de servicio de telecomunicaciones en el que el usuario paga una tarifa mensual fija o variable tras usar los servicios. A diferencia de los planes prepago, donde los usuarios deben recargar crédito por adelantado para poder utilizar los servicios, en los planes postpago se factura al final del mes en función del uso del usuario. Esta estructura de facturación ofrece una mayor comodidad y continuidad.

A nivel nacional, el 28.9% de la población con 10 años o más cuenta con un plan postpago. Las consideraciones que llevaron a la inclusión de este indicador en la medición de la conectividad significativa es la capacidad de los usuarios que pueden visitar cualquier página web, red social o aplicación sin restricciones significativas. A diferencia de los planes prepago, donde la limitación de datos puede ser una preocupación constante, los planes postpago suelen ofrecer paquetes de datos. Además, la calidad de la conexión suele garantizar una conexión 4G o superior, proporcionando velocidades de navegación rápidas y eficientes.

La distribución de planes de telefonía móvil postpago en el país refleja una compleja interacción de factores socioeconómicos, demográficos y de infraestructura.

**Infografía 6.** República Dominicana: Porcentaje de la población con plan de teléfono móvil postpago, 2022



Fuente: Oficina Nacional de Estadística, Departamento de Estadísticas Macroeconómicas y Sectoriales.

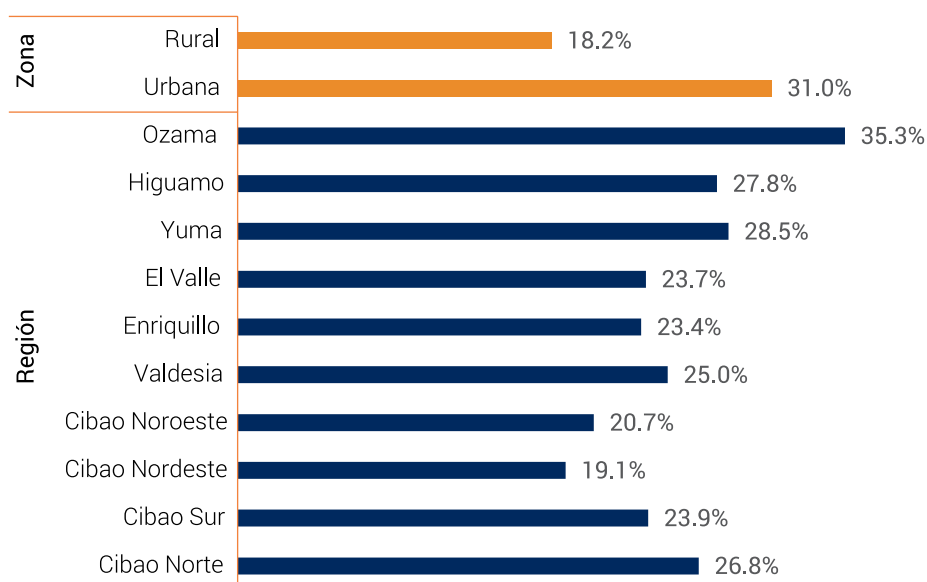
### 3.1 Plan de telefonía móvil según región y zona

En el cálculo del indicador por zona de residencia, en la zona urbana el 31.0% de la población tiene un plan postpago, superando la proporción de la población rural donde el porcentaje fue de un 18.2%, evidenciando la brecha en estos servicios. (Ver Gráfico 9)

El Ozama es la región planificación con mayor porcentaje de población con un plan de telefonía móvil postpago, seguido de las regiones del Yuma e Higuamo, con 28.5% y 27.8% de la población, respectivamente. Un aspecto común entre las regiones que mayor proporción tienen es que pertenecen a la macrorregión sureste del país.

Por otro lado, en las regiones Valdesia, El Valle y Enriquillo se presentan proporciones de 25.0%, 23.7% y 23.4% de la población que tienen un plan postpago. En contraste, el Cibao Nordeste se destaca por tener la más baja proporción de la población con un plan de telefonía móvil postpago con el 19.1%.

**Gráfico 9.** República Dominicana: Porcentaje de la población con plan postpago de telefonía móvil, según zona y región de planificación, 2022



Fuente: Oficina Nacional de Estadística, Departamento de Estadísticas Macroeconómicas y Sectoriales.

### 3.2 Plan de telefonía móvil según sexo

Los datos muestran que el 31.9% de la población masculina tiene un plan de telefonía móvil pospago, en comparación con el 26.0% de la población femenina. Las diferencias por género pueden deberse a factores como patrones de consumo, niveles de ingresos, entre otros.

**Infografía 7.** República Dominicana: Porcentaje de la población con plan pospago de telefonía móvil según sexo, 2022



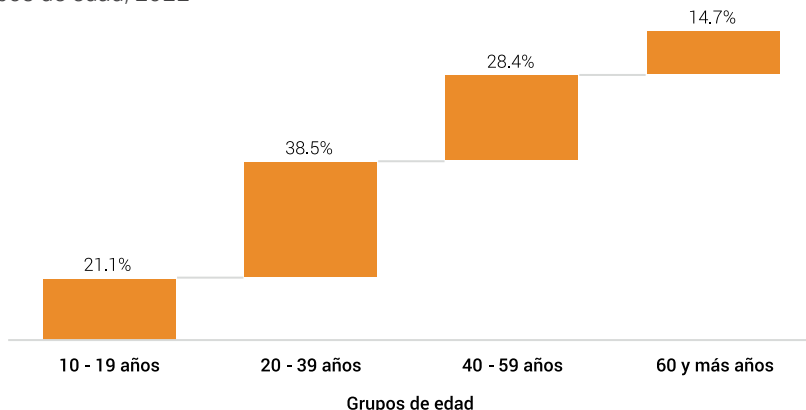
Fuente: Oficina Nacional de Estadística, Departamento de Estadísticas Macroeconómicas y Sectoriales.

### 3.3 Plan de telefonía móvil según edad

La proporción de planes de telefonía móvil según edad refleja patrones de uso y necesidades específicas de cada grupo poblacional, existen brechas entre generaciones que deben ser abordadas para que todos puedan beneficiarse de las oportunidades que ofrecen los servicios pospago de telefonía móvil.

Los datos presentan una mayor proporción de personas con planes pospago para la población en rangos de edad de 20 a 39 años con un 38.5%, seguido por las personas de 40 a 59 años con un 28.4%, las de 10 a 19 con un 21.1% y de 60 o más un 14.7%. Este comportamiento puede estar influenciado por diversos factores (nivel socioeconómico, patrones de consumo, así como el uso social, académico y laboral).

**Gráfico 10.** República Dominicana: Porcentaje de la población con plan pospago de telefonía móvil, según grupos de edad, 2022

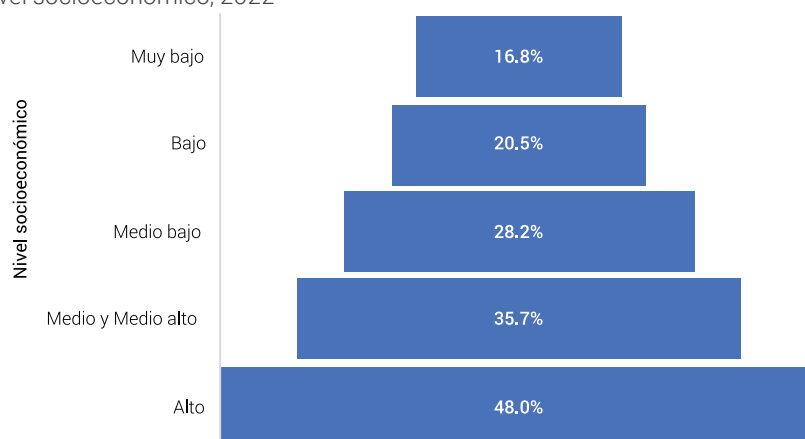


Fuente: Oficina Nacional de Estadística, Departamento de Estadísticas Macroeconómicas y Sectoriales.

### 3.4 Plan de telefonía móvil según nivel socioeconómico

Los resultados muestran que las personas con un nivel socioeconómico alto tienen el 48.0% de su población con planes postpago, seguidas de las personas con nivel medio y medio alto con un 35.7%, mientras que las personas en niveles bajo y muy bajo tienen un 20.5% y un 16.8%, respectivamente. Estas diferencias reflejan la influencia del poder adquisitivo y las prioridades de gasto en la adopción de planes de telefonía móvil postpago. Esto puede deberse a que las personas con un nivel socioeconómico alto tienen mayores ingresos disponibles, lo que les permite destinar más recursos a servicios adicionales como los planes de telefonía móvil postpago.

**Gráfico 11.** República Dominicana: Porcentaje de la población con plan postpago de telefonía móvil, según nivel socioeconómico, 2022



Fuente: Oficina Nacional de Estadística, Departamento de Estadísticas Macroeconómicas y Sectoriales.

### 3.5 Plan de telefonía móvil según nivel educativo

Se observa un comportamiento tendencial en la conectividad significativa por niveles educativos, con proporciones de conectividad cada vez mayor por cada nivel educativo alcanzado. El 64.1% de las personas que alcanzaron un nivel de postgrado, maestría o doctorado tienen un plan postpago, seguido del nivel universitario con un 44.8% de la población. Por otro lado, las personas que solo llegaron a niveles inicial y básico, o aquellas que no asistieron a la escuela o no especificaron su nivel educativo, muestran porcentajes más bajos, con un 15.1% y un 8.5%, respectivamente.

**Infografía 8.** República Dominicana: Porcentaje de la población con plan postpago de telefonía móvil, según nivel educativo, 2022.



Fuente: Oficina Nacional de Estadística, Departamento de Estadísticas Macroeconómicas y Sectoriales.



## 4. Dispositivos per cápita

El número de dispositivos electrónicos por persona, conocido como dispositivos per cápita, es un indicador importante del nivel de adopción de tecnología en una sociedad. Este dato se construyó con la población con al menos un dispositivo tecnológico como el celular, computadoras de escritorio, portátil o tabletas en el hogar.

El 93.1% de la población dominicana encuestada posee al menos un dispositivo electrónico en el hogar, reflejando un alto grado de acceso a tecnologías en el país.

**Infografía 9.** República Dominicana: Porcentaje de la población a nivel nacional que posee un dispositivo per cápita, 2022.



Fuente: Oficina Nacional de Estadística, Departamento de Estadísticas Macroeconómicas y Sectoriales.

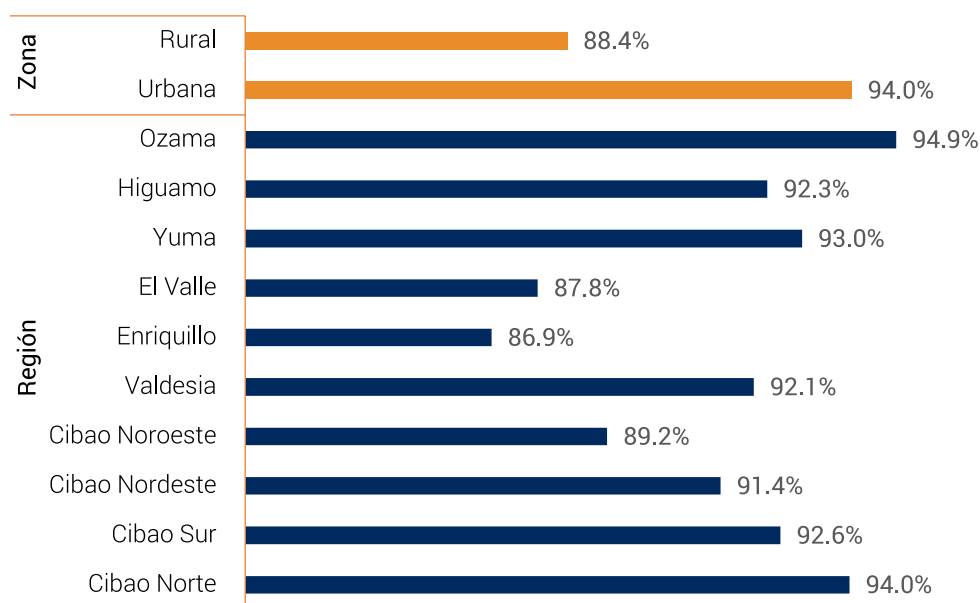
La alta proporción de personas en los hogares con al menos un dispositivo electrónico sugiere que la mayoría de la población tiene la capacidad de acceder a información, comunicarse en línea y utilizar servicios digitales, lo que contribuye a la inclusión digital y reduce la brecha digital dentro del país. De igual forma puede aprovechar al máximo las oportunidades en áreas como la educación en línea, el emprendimiento digital y la participación cívica en línea, lo que puede contribuir al empoderamiento individual y al desarrollo socioeconómico.

## 4.1 Dispositivos per cápita según región y zona

El estudio de los dispositivos per cápita según regiones y zonas, proporciona información detallada de los dispositivos electrónicos entre la población del país. El análisis de los datos revela que, en términos generales, existe una similitud en el comportamiento de los porcentajes de personas que poseen al menos un dispositivo per cápita en las diferentes regiones y zonas del país. Las zonas urbanas y rurales persisten las diferencias en los porcentajes, con un 94.0% de la población en la zona urbana, en comparación con el 88.4% en la zona rural.

En cuanto a las regiones Ozama y Cibao Norte muestran los porcentajes más altos, con el 94.9% y el 94.0%, respectivamente. Esto sugiere una amplia adopción de tecnología en estas áreas. Por otro lado, la Región Enriquillo muestra el porcentaje más bajo, con el 86.9% de la población que posee al menos un dispositivo.

**Gráfico 12.** República Dominicana: Porcentaje de la población que posee un dispositivo per cápita, según zona y región de planificación, 2022



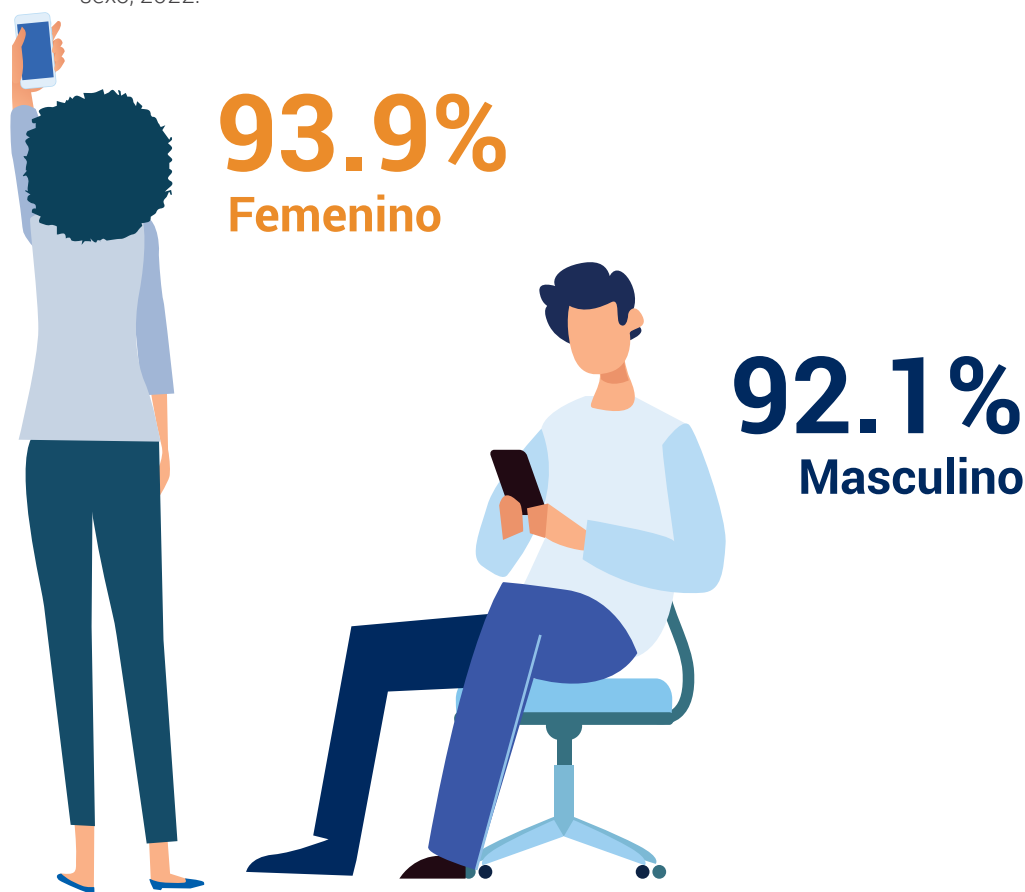
Fuente: Oficina Nacional de Estadística, Departamento de Estadísticas Macroeconómicas y Sectoriales.

## 4.2 Dispositivos per cápita según sexo

El acceso a dispositivos electrónicos permite acceder a oportunidades educativas y laborales, contribuyendo a superar brechas de género, con promoción del acceso equitativo a la tecnología.

Los datos muestran que el 93.9% de las mujeres posee al menos un dispositivo electrónico (teléfono móvil, computadora de escritorio, portátil o tableta), mientras que el 92.1% de los hombres cuenta con al menos un dispositivo. El mayor porcentaje de mujeres con dispositivos puede estar relacionado con un aumento en la participación femenina en la educación y el trabajo, donde la tenencia o acceso a dispositivos tecnológicos es fundamental.

**Infografía 10.** República Dominicana: Porcentaje de la población que posee un dispositivo per cápita, según sexo, 2022.



Fuente: Oficina Nacional de Estadística, Departamento de Estadísticas Macroeconómicas y Sectoriales.

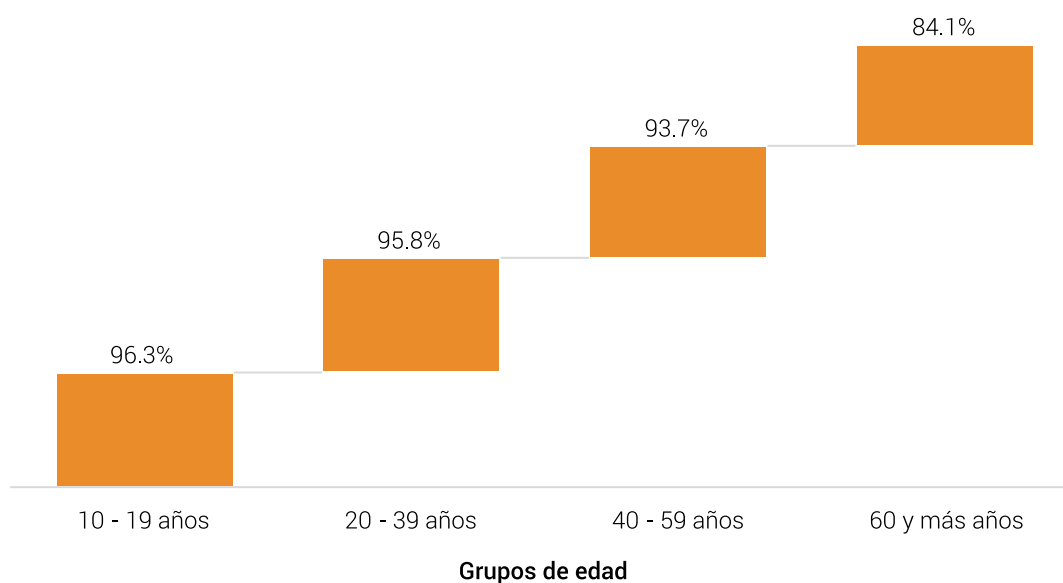
### 4.3 Dispositivos per cápita según edad

El estudio de la posesión de dispositivos per cápita según grupos de edad en el país revela cómo la adopción tecnológica varía entre diferentes grupos etarios. Este análisis es fundamental para comprender el grado de inclusión digital en el país y cómo se distribuye el acceso a la tecnología entre jóvenes, adultos y personas mayores.

El grupo etario de 10 a 19 años tiene la mayor proporción de posesión de al menos un dispositivo electrónico, alcanzando un 96.3%, en tanto que los adultos jóvenes de 20 a 39 años también presentan una alta tasa de posesión de dispositivos, con un 95.8% de la población. Sin embargo, la adopción tecnológica disminuye ligeramente con la edad, las personas de 40 a 59 años muestran una tasa de posesión de dispositivos algo menor, aunque todavía significativa.

Esta tendencia se observa de manera más pronunciada entre las personas de 60 años o más, con un 84.1% de la población que posee al menos un dispositivo. En el último grupo, las diferencias con los demás grupos podrían atribuirse a varios factores, incluidos la menor familiaridad con la tecnología, la resistencia al cambio y las posibles limitaciones financieras o de accesibilidad.

**Gráfico 13.** República Dominicana: Porcentaje de la población que posee un dispositivo per cápita, según grupos edad, 2022



Fuente: Oficina Nacional de Estadística, Departamento de Estadísticas Macroeconómicas y Sectoriales.



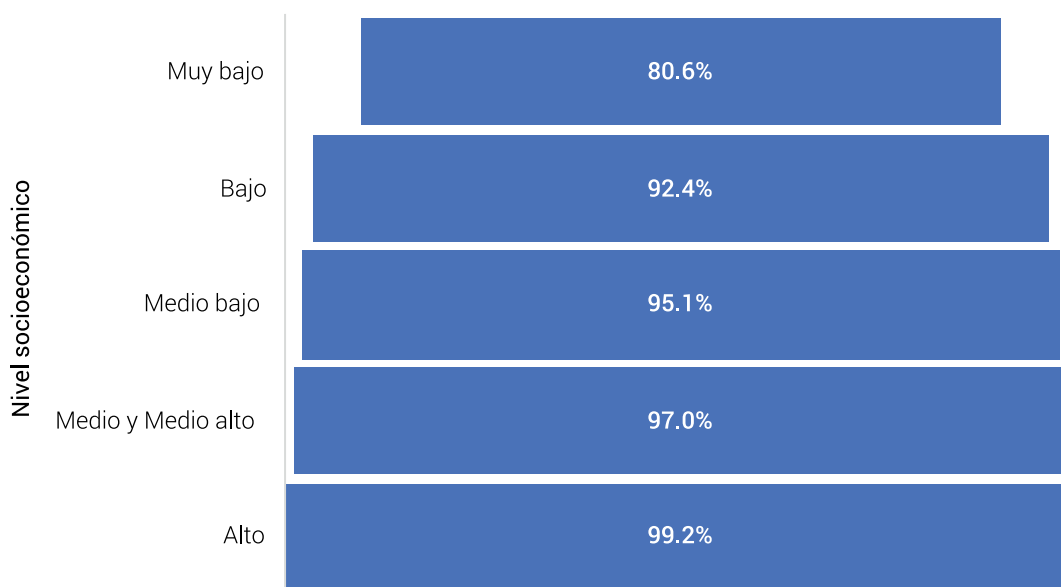
## 4.4 Dispositivos per cápita según nivel socioeconómico

La posesión de dispositivos electrónicos en los hogares es elevada en todos los niveles socioeconómicos del país, con una tenencia casi universal en los niveles altos y medios, y una notable penetración incluso en los niveles bajos y muy bajos. Esta amplia adopción tecnológica destaca la importancia de los dispositivos electrónicos en la vida cotidiana y la necesidad de continuar trabajando para cerrar la brecha digital.

En el nivel socioeconómico alto, el 99.2% de la población posee al menos un dispositivo electrónico, seguido de los niveles medio y medio alto, con el 97.0% de la población que tiene al menos un dispositivo electrónico.

Por otro lado, los niveles socioeconómicos medio bajo y bajo también muestran una notable tenencia de dispositivos electrónicos, con un 95.1% y un 92.4% de la población, respectivamente. Sin embargo, el nivel socioeconómico muy bajo dista mucho de los demás niveles, por ser los de menor proporción, con un 80.6% de su población que tiene al menos un dispositivo.

**Gráfico 14.** República Dominicana: Porcentaje de la población que posee un dispositivo per cápita, según nivel socioeconómico, 2022



Fuente: Oficina Nacional de Estadística, Departamento de Estadísticas Macroeconómicas y Sectoriales.

## 4.5 Dispositivos per cápita según nivel educativo

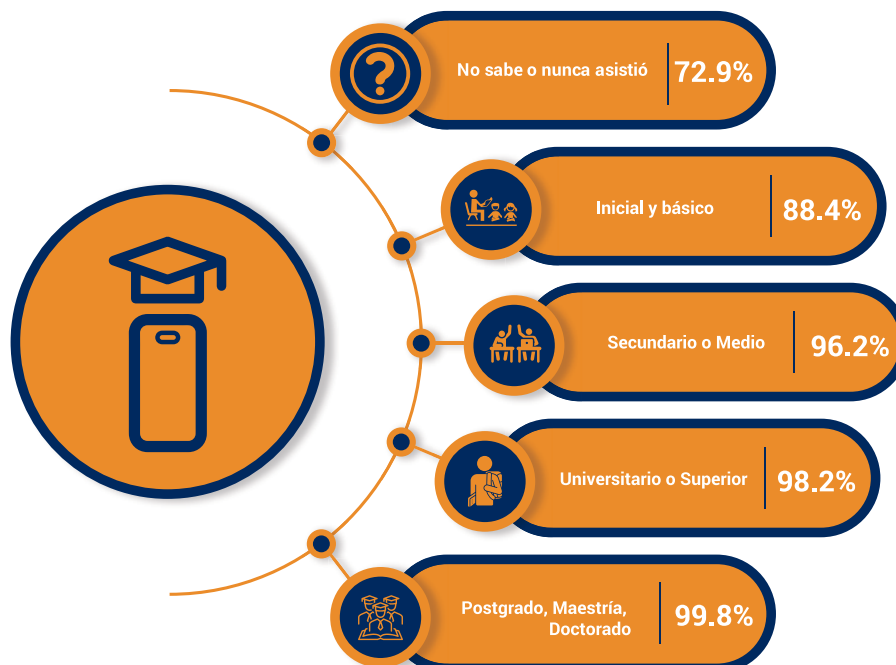
La posesión de dispositivos electrónicos según el nivel educativo es un indicador importante de la intersección entre educación y tecnología. Es fundamental abordar la brecha digital educativa para garantizar que todas las personas tengan acceso equitativo a las oportunidades que ofrece la tecnología y puedan participar plenamente en la sociedad digital. La educación juega un papel crucial en este proceso, brindando las habilidades y herramientas necesarias para aprovechar al máximo los beneficios de la tecnología.

En este acápite, se observa que el 99.8% de las personas con un nivel educativo de postgrado, maestría o doctorado poseen al menos un dispositivo electrónico, el 98.2% con nivel universitario o superior también cuentan con al menos un dispositivo, a nivel secundario o medio, esta cifra es del 96.2%. (Ver Infografía 11)

Estos resultados reflejan que los individuos con niveles educativos más altos valoran y utilizan la tecnología de manera intensiva, tanto para fines profesionales como personales. Los profesionales y académicos requieren el uso constante de dispositivos para la investigación, la enseñanza y otras actividades laborales, tienen una alta dependencia de la tecnología, lo cual se manifiesta en estos elevados porcentajes de posesión.

En una menor medida, el 88.4% de las personas con un nivel educativo inicial y básico poseen al menos un dispositivo electrónico, lo que evidencia que incluso en los niveles educativos bajos, la penetración de la tecnología es significativa. Por su parte, el 72.9% de las personas que no saben o nunca asistieron a la escuela poseen al menos un dispositivo electrónico, siendo el grupo con la proporción más baja de todas las desagregaciones estudiadas.

**Infografía 11.** República Dominicana: Porcentaje de la población que posee un dispositivo per cápita según nivel educativo, 2022]



Fuente: Oficina Nacional de Estadística, Departamento de Estadísticas Macroeconómicas y Sectoriales.

## 5. Computadora en el hogar

El acceso a una computadora en el hogar es un indicador importante del nivel de conectividad y acceso a la tecnología en una sociedad. La presencia de una computadora en el hogar no solo facilita el acceso a información y recursos educativos, sino que también puede mejorar las oportunidades de empleo y desarrollo personal. En muchos casos, las computadoras en el hogar también son herramientas esenciales para realizar tareas cotidianas, como trabajar desde casa, realizar trámites administrativos, y de negocios, capacitaciones, comunicarse con familiares y amigos, entre otras actividades.

El 41.1% de la población dominicana cuenta con una computadora en su hogar. Este porcentaje sugiere que una proporción considerable de los hogares tiene capacidad de acceder a recursos digitales y aprovechar las oportunidades que ofrece la tecnología, sin embargo, es importante resaltar que el 58.9% de la población no cuenta con una computadora en su hogar.

**Infografía 12.** República Dominicana: Porcentaje de la población que posee una computadora en el hogar, 2022



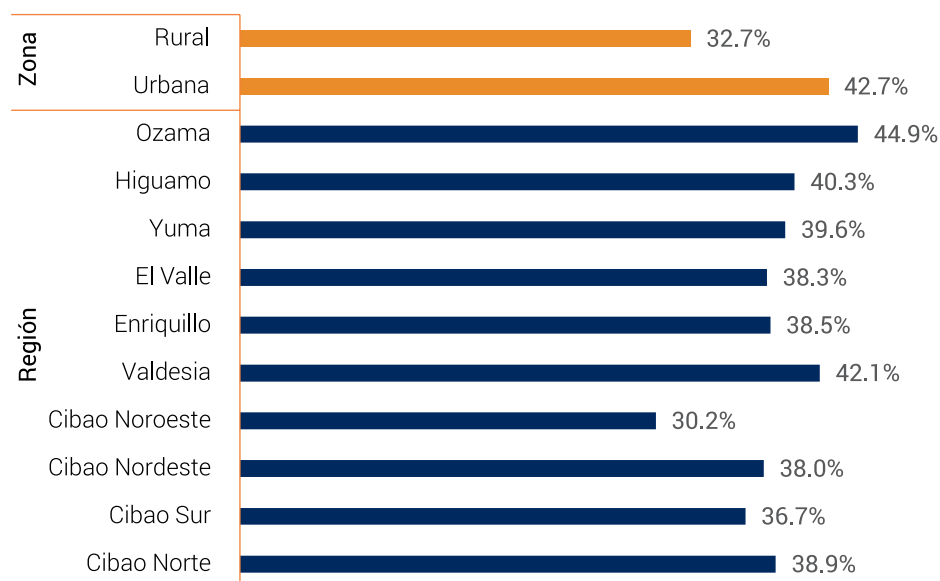
Fuente: Oficina Nacional de Estadística, Departamento de Estadísticas Macroeconómicas y Sectoriales.

## 5.1 Computadora en el hogar según región y zona

Las zonas urbanas cuentan con un 42.7% de su población con computadoras en el hogar, mientras que en las zonas rurales solo el 32.7% posee una computadora. Esta diferencia del 10% entre las zonas urbanas y rurales subraya una brecha digital importante que persiste en el país, donde las áreas rurales enfrentan mayores desafíos para acceder a este tipo de dispositivo tecnológico.

Por su parte, la región Ozama destaca con el mayor porcentaje de personas con computadoras en el hogar, alcanzando un 44.9% de la población. Seguido de la región Valdesia con un 42.1% y la región Higuamo con un 40.3%. En las regiones Yuma, El Valle, Enriquillo, Cibao Nordeste y Cibao Norte se presentan una proporción muy similar de hogares con computadoras, con porcentajes que oscilan entre el 39.6% y el 38.0%. En contraste, la región del Cibao Noroeste tiene el menor porcentaje de hogares con computadoras con un 30.2%.

**Gráfico 15.** República Dominicana: Porcentaje de la población que posee una computadora en el hogar, según zona y región de planificación, 2022.

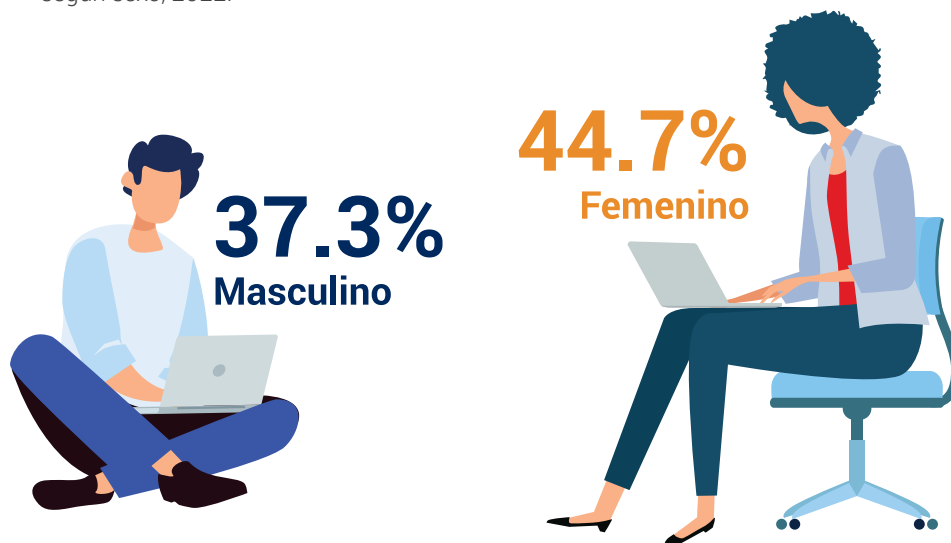


Fuente: Oficina Nacional de Estadística, Departamento de Estadísticas Macroeconómicas y Sectoriales.

## 5.2 Computadora en el hogar según sexo

Los resultados presentan que el 44.7% de las mujeres tienen una computadora en su hogar, en comparación con el 37.3% de los hombres. Las brechas de género existentes pueden estar asociadas con los patrones de consumo y características particulares, como que la matrícula universitaria es de mayoría femenina.

**Infografía 13.** República Dominicana: Porcentaje de la población que posee una computadora en el hogar, según sexo, 2022.



Fuente: Oficina Nacional de Estadística, Departamento de Estadísticas Macroeconómicas y Sectoriales,

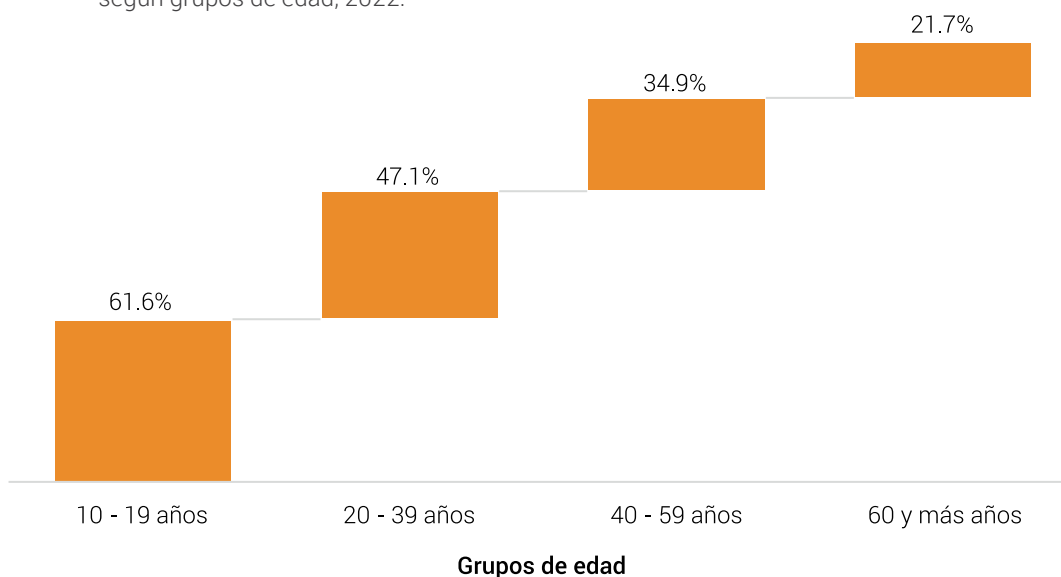
Esta disparidad evidencia la importancia de promover la inclusión digital de manera equitativa, asegurando que tanto hombres como mujeres tengan las mismas oportunidades de acceder a la tecnología necesaria para el desarrollo personal y profesional.

### 5.3 Computadora en el hogar según edad

Los datos indican que la posesión de computadoras en el hogar varía significativamente según grupos de edad. El 61.6% de las personas con edades entre 10 a 19 años tienen una computadora en su hogar, seguido por el grupo de 20-39 años con un 47.1% de su población con computadora. Este alto porcentaje entre los jóvenes refleja la importancia de la tecnología en la vida cotidiana de las generaciones más jóvenes, que dependen en gran medida de las computadoras para la educación, el entretenimiento y la comunicación.

A medida que la edad de los grupos etarios avanza, el porcentaje de personas con computadoras en el hogar disminuye, siendo el grupo de edad de 60 años o más donde su población posee el menor porcentaje de computadoras en el hogar, con un 21.7%. Las generaciones mayores pueden tener menos familiaridad o interés en la tecnología digital, además de que la mayoría no suelen estar integrados en el mundo académico por lo que tienen menor necesidad en ese aspecto, por lo que pueden depender más de dispositivos móviles.

**Gráfico 16.** República Dominicana: Porcentaje de la población que posee una computadora en el hogar, según grupos de edad, 2022.



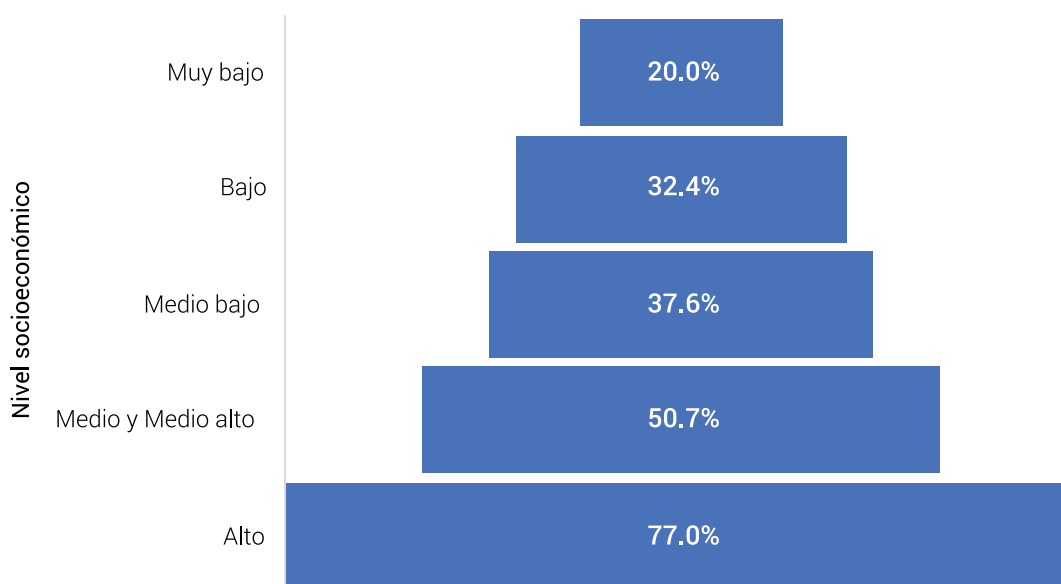
Fuente: Oficina Nacional de Estadística, Departamento de Estadísticas Macroeconómicas y Sectoriales.

## 5.4 Computadora en el hogar según nivel socioeconómico

Los datos revelan que el 77.0% de las personas en un nivel económico alto tienen una computadora en su hogar, reflejando en que estas familias tienen mejores condiciones para adquirir y mantener este equipo tecnológico.

Por otro lado, las personas en niveles medio bajo, bajo y muy bajo muestran una proporción baja en la posesión de computadoras en el hogar, con porcentajes del 37.6%, 32.4% y 20.0%, respectivamente. Esta tendencia refleja las limitaciones económicas que enfrentan estos hogares, donde la adquisición de tecnología puede ser vista como una prioridad menor en comparación con otras necesidades básicas. La falta de acceso a la tecnología puede perpetuar las desigualdades socioeconómicas al limitar el acceso a oportunidades educativas y laborales que son cada vez más dependientes de la tecnología digital.

**Gráfico 17.** República Dominicana: Porcentaje de la población que posee una computadora en el hogar, según nivel socioeconómico, 2022.



Fuente: Oficina Nacional de Estadística, Departamento de Estadísticas Macroeconómicas y Sectoriales

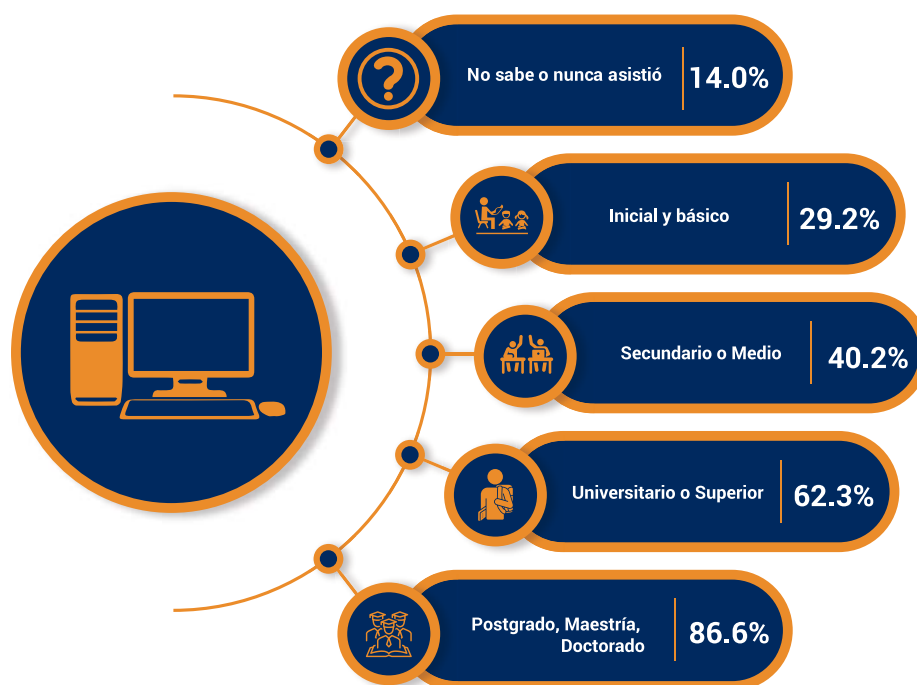
## 5.5 Computadora en el hogar según nivel educativo

La computadora ha demostrado ser una herramienta invaluable en la educación moderna al proporcionar acceso a la información, facilitar el aprendizaje interactivo, promover la colaboración, fomentar habilidades tecnológicas y permitir la personalización del aprendizaje.

Los datos muestran que el 86.6% de las personas con niveles educativos avanzados, como postgrado, maestría y doctorado, cuentan con una computadora en su hogar. Esto sugiere que aquellos con una formación académica más completa tienden a valorar y utilizar la tecnología como una herramienta para la educación, la investigación y el desarrollo profesional.

Por otro lado, a medida que el nivel educativo desciende, también lo hace la proporción de personas que tienen una computadora en su hogar. Por ejemplo, el 62.3% de las personas con niveles universitarios o superiores poseen una computadora en comparación con el 40.2% de aquellos con educación secundaria o media. Estas cifras disminuyen aún más para aquellos con niveles educativos más bajos, con solo el 29.2% de las personas en el nivel inicial y básico y el 14.0% de aquellos que no tienen educación formal o no asistieron a la escuela que cuentan con una computadora en su hogar.

**Infografía 14.** República Dominicana: Porcentaje de la población que posee una computadora en el hogar, según nivel educativo, 2022



Fuente: Oficina Nacional de Estadística, Departamento de Estadísticas Macroeconómicas y Sectoriales.

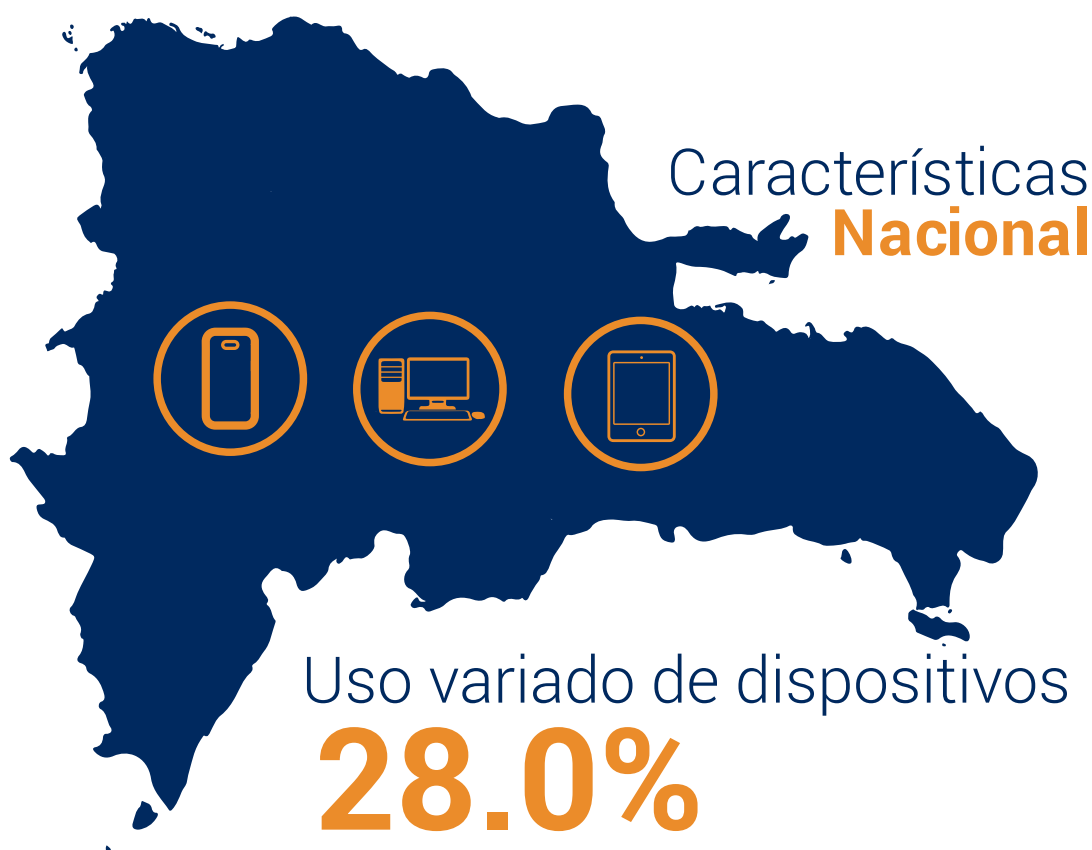


## 6 Uso variado de dispositivos

El uso variado de dispositivos, como teléfonos móviles inteligentes, tabletas, computadoras portátiles o laptops y computadoras de escritorio indica una creciente dependencia y familiaridad con la tecnología en la sociedad dominicana. Los dispositivos como teléfonos móviles inteligentes y computadoras portátiles se han convertido en herramientas indispensables para la comunicación, el aprendizaje, el trabajo y el entretenimiento, y su adopción generalizada refleja cómo están integrados en la vida cotidiana de las personas.

El 28.0% de la población encuestada respondió que hace uso variado de dispositivos, incluyendo teléfonos móviles inteligentes, tabletas, computadoras portátiles y computadoras de escritorio. Esta diversidad de dispositivos también puede indicar una mayor accesibilidad y disponibilidad de tecnología en diferentes contextos y entornos, desde el hogar, el trabajo y el estudio.

**Infografía 15.** República Dominicana: Porcentaje de la población que usa varios dispositivos, 2022



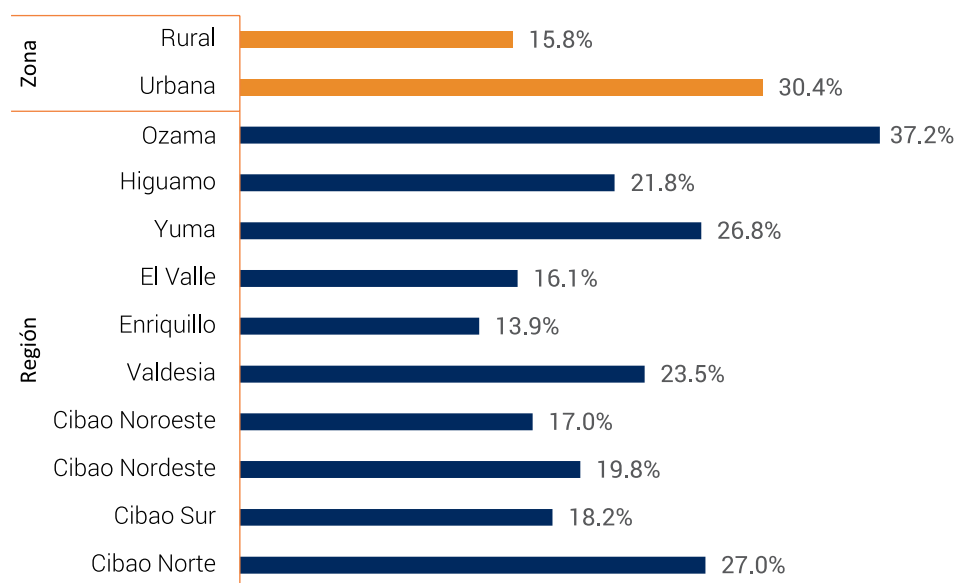
Fuente: Oficina Nacional de Estadística, Departamento de Estadísticas Macroeconómicas y Sectoriales.

## 6.1 Uso variado de dispositivos según región y zona

En este acápite por región y zona, se observa que las zonas urbanas un 30.4% de la población tiene un uso variado de dispositivos, en tanto que, en las zonas rurales este porcentaje desciende significativamente al 15.8%, esta diferencia subraya las disparidades en acceso a la tecnología y recursos entre ambas zonas.

Mientras que, en la región del Ozama destaca con un 37.2% de su población utilizando varios dispositivos, seguida por el Cibao Norte con un 27.0% y el Yuma con un 26.8%. En contraste, en Enriquillo y El Valle se muestran las cifras más bajas, con un 13.9% y un 16.1% de su población, respectivamente.

**Gráfico 18.** República Dominicana: Porcentaje de la población que usa varios dispositivos, según zona y región de planificación, 2022

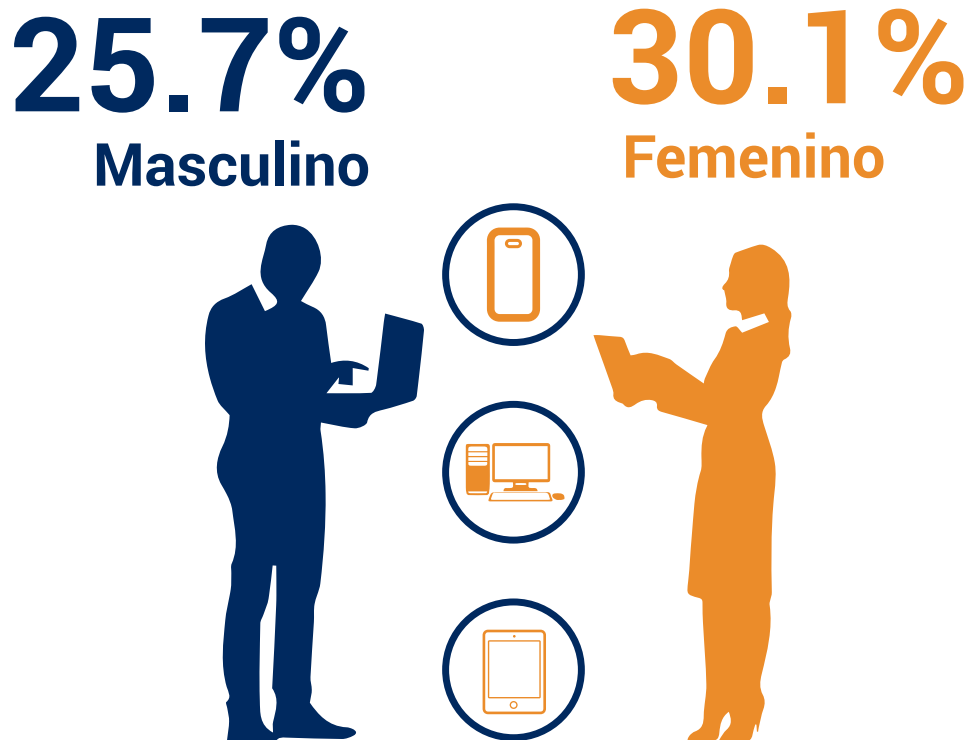


Fuente: Oficina Nacional de Estadística, Departamento de Estadísticas Macroeconómicas y Sectoriales.,

## 6.2 Uso variado de dispositivos según sexo

El uso variado de dispositivos según el sexo ofrece la perspectiva de diversidad de usos de dispositivos por género. Los datos muestran que, el 30.1% de las mujeres tienen un uso variado de dispositivos, en comparación con el 25.7% de los hombres. Estas diferencias reflejan que, las mujeres tienen una mayor proporción en términos de adopción y uso de una variedad de dispositivos tecnológicos en comparación con los hombres en el país.

**Infografía 16.** República Dominicana: Porcentaje de la población que usa varios dispositivos, según sexo, 2022.



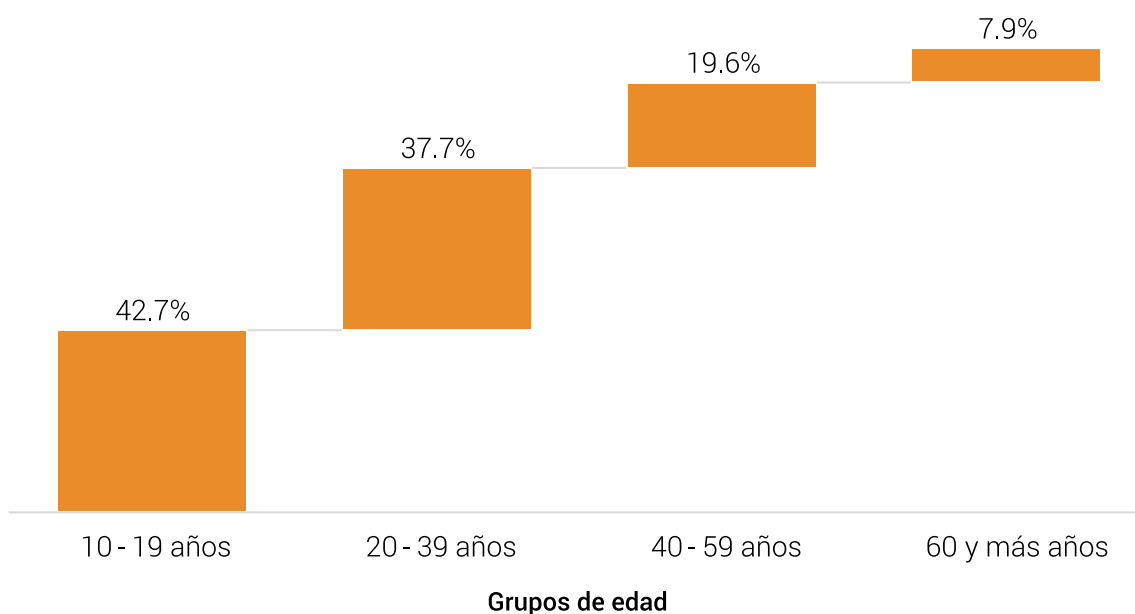
Fuente: Oficina Nacional de Estadística, Departamento de Estadísticas Macroeconómicas y Sectoriales.

### 6.3 Uso variado de dispositivos según edad

Los jóvenes de 10 a 19 años lideran los grupos etarios en términos de diversidad tecnológica, con un 42.7% de la población en este grupo que utiliza diversos dispositivos. Este porcentaje sugiere que la generación más joven está más integrada en el mundo digital y aprovecha una amplia gama de tecnologías en su vida diaria.

A medida que incrementa la edad, se observa una tendencia decreciente en el uso variado de dispositivos para la población. Las personas de 20 a 39 años muestran una adopción tecnológica similar al primer grupo, con un 37.7% de su población utilizando dispositivos variados. Sin embargo, este porcentaje disminuye entre las personas de 40 a 59 años, con solo un 19.6% y un 7.9% de los 60 años o más.

**Gráfico 19.** República Dominicana: Porcentaje de la población que usa varios dispositivos, según grupos de edad, 2022.



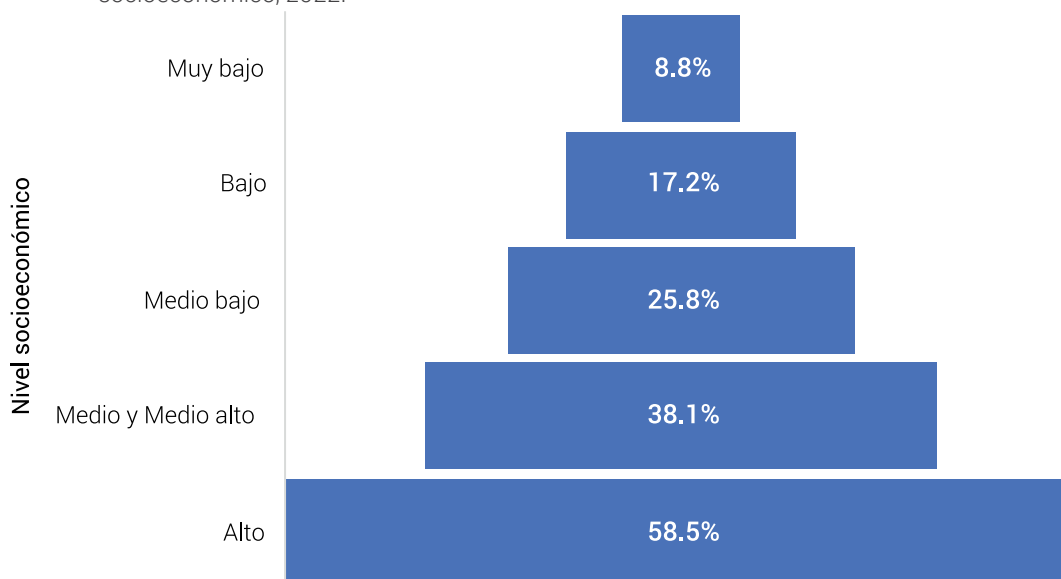
Fuente: Oficina Nacional de Estadística, Departamento de Estadísticas Macroeconómicas y Sectoriales.

## 6.4 Uso variado de dispositivos según nivel socioeconómico

En este apartado, los resultados muestran que el 58.5% de las personas en un nivel socioeconómico alto utilizan diversos dispositivos tecnológicos, estando influenciado por una mayor capacidad económica para adquirir y mantener múltiples tecnologías. Este porcentaje es menor en los demás niveles socioeconómicos, con un 38.1% en el nivel medio y medio alto, un 25.8% en el nivel medio bajo, un 17.2% en el nivel bajo y solo un 8.8% en el nivel muy bajo.

Estas cifras ponen de manifiesto las disparidades en el acceso y uso de tecnología que existen en función del nivel socioeconómico. Las personas con mayores ingresos tienen más probabilidades de utilizar una variedad de dispositivos, lo que les permite acceder a una gama más amplia de servicios y oportunidades digitales. En contraste, aquellos en los niveles socioeconómicos más bajos enfrentan restricciones económicas que limitan su acceso a múltiples dispositivos, lo que puede afectar su capacidad para aprovechar plenamente las ventajas de la tecnología en aspectos como la educación, el empleo y la comunicación.

**Gráfico 20.** República Dominicana: Porcentaje de la población que usa varios dispositivos, según nivel socioeconómico, 2022.



Fuente: Oficina Nacional de Estadística, Departamento de Estadísticas Macroeconómicas y Sectoriales.

## 6.5 Uso variado de dispositivos según nivel educativo

En este acápite, se observa como en la medida que aumenta el nivel educativo, también aumenta el uso múltiple de los dispositivos como teléfonos inteligentes, computadoras portátiles, tabletas y computadoras de escritorio. Esta tendencia resalta la importancia de la educación en la promoción y el acceso equitativo a la tecnología.

Los datos muestran que el 86.6% de las personas con un nivel educativo de postgrado, maestría y doctorado, siendo los que tienen mayor uso de diversos dispositivos en este renglón y aquellos con un nivel universitario o superior también tienen un 56.6% de su población, lo que refleja su capacidad y necesidad de integrar diversas tecnologías en sus actividades diarias, tanto profesionales como personales.

En contraste, los niveles educativos más bajos presentan una menor diversidad en el uso de dispositivos. En el nivel secundario o medio, solo el 26.3% de las personas utilizan una variedad de dispositivos, mientras que, en el nivel inicial y básico, este porcentaje desciende al 11.4%. En el extremo más bajo, las personas que no saben o nunca asistieron a la escuela tienen un uso variado de dispositivos de apenas un 3.2%.

**Infografía 17.** República Dominicana: Porcentaje de la población que usa varios dispositivos, según nivel educativo, 2022.



Fuente: Oficina Nacional de Estadística, Departamento de Estadísticas Macroeconómicas y Sectoriales.

## 7 Tipo de conexión en el hogar

La velocidad de internet varía dependiendo de la calidad del cableado y de la cantidad de usuarios en la red. La conexión a internet puede transmitirse por cables como de fibra óptica o los coaxiales, pero los cables de fibra óptica pueden ofrecer velocidades de internet más rápidas y confiables que los demás cableados. Para medir este indicador, se utilizó como proxy la conexión fija a internet a través de la línea telefónica o cable modem.

El 25.2% de la población encuestada tiene acceso a una conexión fija a través de una línea telefónica o cable modem que les permite realizar diversas actividades tales como: descargar archivos, ver videos en alta definición, jugar videojuegos en línea, estudiar, trabajar de forma remota de manera más eficiente en comparación con otros tipos de conexión.

**Infografía 18.** República Dominicana: Porcentaje de la población con conexión fija a través de una línea telefónica o cable modem, 2022



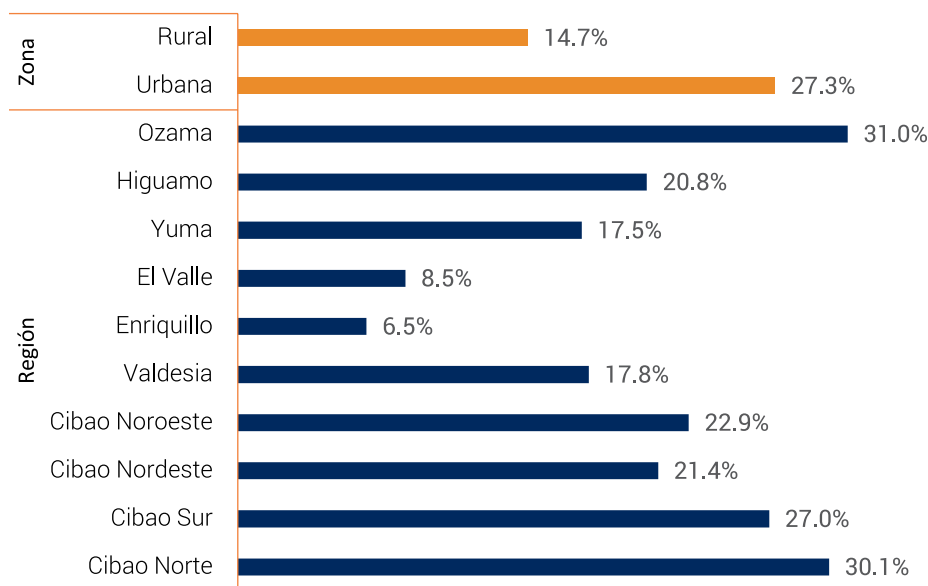
Fuente: Oficina Nacional de Estadística, Departamento de Estadísticas Macroeconómicas y Sectoriales.

## 7.1 Tipo de conexión en el hogar según región y zona

Existe una notable diferencia entre las áreas urbanas y rurales, donde el 27.3% de la población urbana tiene una conexión fija a través de una línea telefónica o cable modem en comparación con solo el 14.7% de la población rural.

Los resultados muestran que el Ozama es la región con mayor proporción de su población con conexión fija a través de una línea telefónica o cable modem (31.0%), seguida del Cibao Norte (30.1%). En contraste, las regiones de Enriquillo y El Valle, tienen las menores proporciones, con un 6.5% y un 8.5%, respectivamente.

**Gráfico 21.** Porcentaje de la población con conexión fija a través de una línea telefónica o cable modem, según zona y región de planificación, 2022



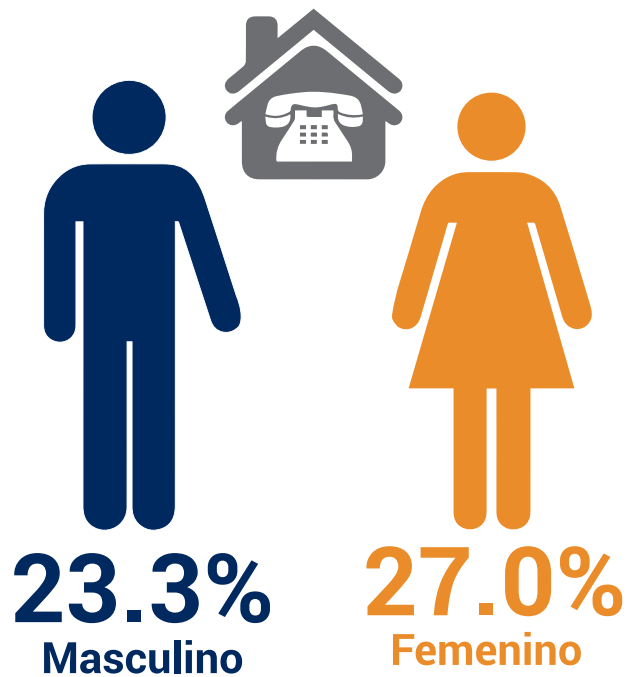
Fuente: Oficina Nacional de Estadística, Departamento de Estadísticas Macroeconómicas y Sectoriales.



## 7.2 Tipo de conexión en el hogar según sexo

El 27.0% de las mujeres cuenta con una conexión fija a través de una línea telefónica o cable modem, en comparación con el 23.3% de los hombres. Esto quiere decir, que el nivel de conexión de este tipo es superior en las mujeres.

**Infografía 19.** República Dominicana: Porcentaje de la población con conexión fija a través de una línea telefónica o cable modem, según sexo, 2022

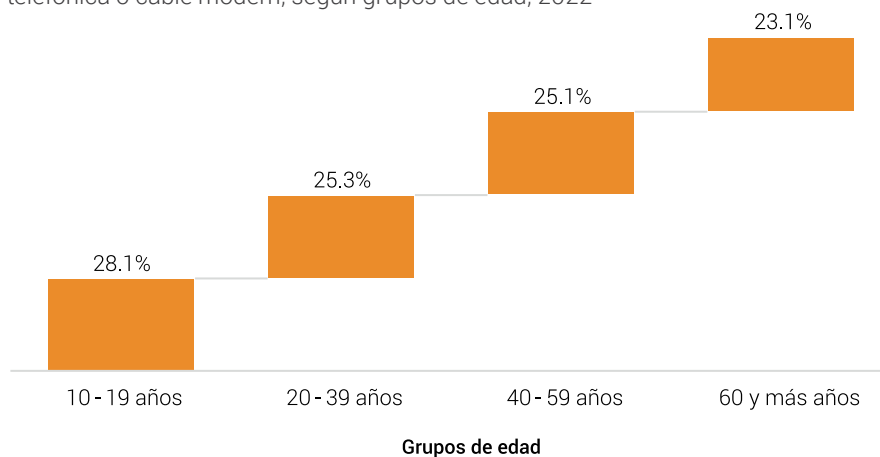


Fuente: Oficina Nacional de Estadística, Departamento de Estadísticas Macroeconómicas y Sectoriales.

### 7.3 Tipo de conexión en el hogar según edad

El grupo etario con mayor porcentaje de personas con conexión fija a través de una línea telefónica o cable modem es el de 10 a 19 años con un 28.1%, seguido de las personas de 20 a 39 años y las de 40 a 59 años con un 25.3% y 25.1% respectivamente, siendo las personas de 60 o más las de menor proporción con un 23.1%. Las diferencias entre los grupos etarios pueden provenir de diferentes necesidades de velocidad del internet por el uso diverso, como por ejemplo los adultos jóvenes que dependen en mayor medida de las tecnologías digitales para sus actividades cotidianas, lo que impulsa la adopción de conexiones rápidas.

**Gráfico 22.** República Dominicana: Porcentaje de la población con conexión fija a través de una línea telefónica o cable modem, según grupos de edad, 2022

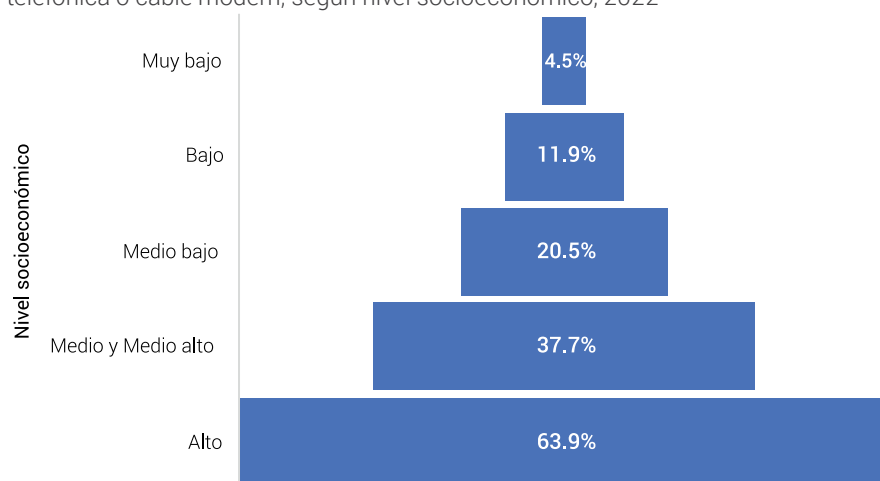


Fuente: Oficina Nacional de Estadística, Departamento de Estadísticas Macroeconómicas y Sectoriales.

### 7.4 Tipo de conexión en el hogar según nivel socioeconómico

En este acápite se observa como los niveles socioeconómicos más altos tienen mayores proporciones de su población con acceso a una conexión fija a través de una línea telefónica o cable modem. El 63.9% de la población con un alto nivel económico tiene conexión fija a través de una línea telefónica o cable modem, mientras que este porcentaje se reduce a 37.7% para la población de nivel medio y medio alto, y un descenso al 4.5% en las personas de nivel económico muy bajo.

**Gráfico 23.** República Dominicana: Porcentaje de la población con conexión fija a través de una línea telefónica o cable modem, según nivel socioeconómico, 2022

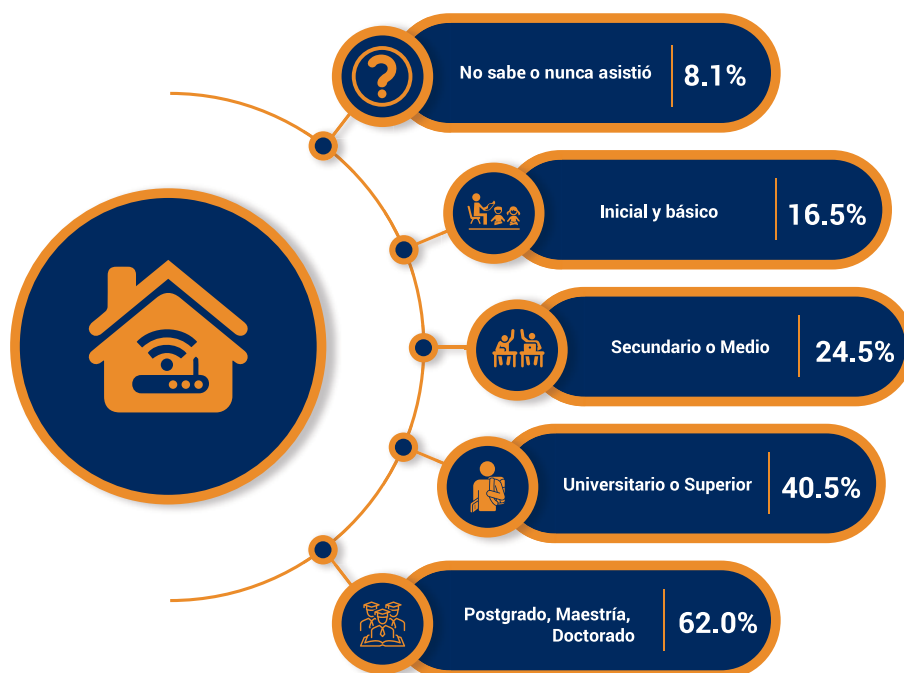


Fuente: Oficina Nacional de Estadística, Departamento de Estadísticas Macroeconómicas y Sectoriales.

## 7.5 Tipo de conexión en el hogar según nivel educativo

Los resultados de este acápite muestran al igual que el anterior, que los niveles educativos superiores tienen mejor acceso a una conexión fija a través de una línea telefónica o cable modem. El 62.0% de las personas con un nivel educativo de postgrado, maestría y doctorado tienen una conexión fija a través de una línea telefónica o cable modem, en tanto que este porcentaje disminuye a un 40.5% en el nivel universitario o superior, 24.5% en el nivel secundario medio, y presenta menores niveles de 16.5% y 8.1% para aquellos con niveles inicial y básico y para aquellos que no saben o nunca asistieron, respectivamente.

**Infografía 20.** República Dominicana: Porcentaje de la población con conexión fija a través de una línea telefónica o cable modem, según nivel educativo, 2022



Fuente: Oficina Nacional de Estadística, Departamento de Estadísticas Macroeconómicas y Sectoriales.

## 8 Velocidad de la conexión en el hogar

La velocidad de la conexión a Internet en el hogar es un factor crucial que determina la experiencia de navegación y el rendimiento de las actividades en línea. La conexión a Internet ilimitada ofrece a los usuarios la libertad de utilizar Internet sin restricciones en cuanto a la cantidad de datos transferidos durante un período específico, lo que elimina la preocupación de alcanzar límites de datos y pagar cargos adicionales por excederlos.

El 52.4% de la población tiene acceso a una conexión a internet ilimitada en el hogar, siendo uno de los indicadores de conectividad con mayor proporción de la población cumple, después de dispositivos per cápita y frecuencia de uso de internet. Estos datos reflejan la creciente demanda de servicios de conectividad sin restricciones y su importancia medida en la priorización que realiza la población.

**Infografía 21.** República Dominicana: Porcentaje de la población con acceso a una conexión de Internet ilimitada en el hogar, 2022



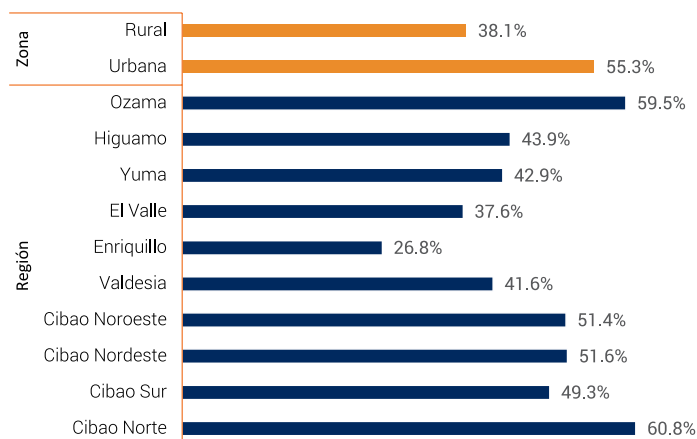
Fuente: Oficina Nacional de Estadística, Departamento de Estadísticas Macroeconómicas y Sectoriales.

### 8.1 Velocidad de la conexión en el hogar según zona y región

Las zonas urbanas tienen al 55.3% de su población con conexión a internet ilimitado en el hogar, en comparación con las rurales, un 38.1%, que refleja disparidades relevantes por zona, como los demás indicadores.

El Cibao Norte es la región con mayor porcentaje de la población con conexión a internet ilimitada en el hogar con un 60.8%, seguido de la región Ozama con el 59.5% de su población, lo que puede estar influenciado por una mejor infraestructura tecnológica y la densidad poblacional que permite la instalación de fibra óptica. Por otro lado, Cibao Nordeste y Cibao Noroeste muestran proporciones del 51.6% y 51.4% respectivamente, mientras que las regiones como El Valle (37.6%) y Enriquillo (26.8%) serían las regiones con menor proporción.

**Gráfico 24.** República Dominicana: Porcentaje de la población con acceso a una conexión de Internet ilimitada en el hogar, según zona y región de planificación, 2022



Fuente: Oficina Nacional de Estadística, Departamento de Estadísticas Macroeconómicas y Sectoriales.

## 8.2 Velocidad de la conexión en el hogar según sexo

Al observar los resultados según sexo, se muestra que el 55.2% de las mujeres tiene internet ilimitado en su hogar en comparación con el 49.5% de los hombres, con una diferencia absoluta de 5.7% puntos porcentuales entre ambos sexos.

**Infografía 22.** República Dominicana: Porcentaje de la población con acceso a una conexión de Internet ilimitada en el hogar, según sexo, 2022

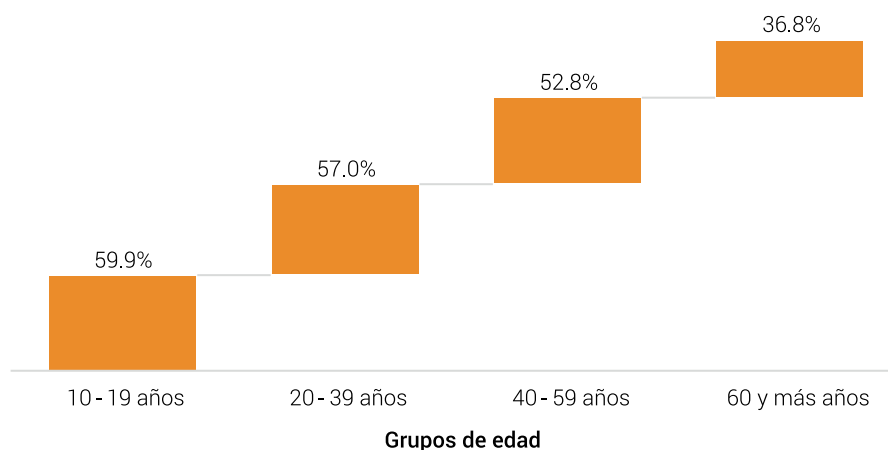


Fuente: Oficina Nacional de Estadística, Departamento de Estadísticas Macroeconómicas y Sectoriales.

### 8.3 Velocidad de la conexión en el hogar según edad

El grupo etario de 10 a 19 años es el de mayor proporción de personas con internet ilimitado en su hogar con 59.9% de su población, seguidos del grupo de 20 a 39 años presenta un 57.0% de su población. Este porcentaje refleja la importancia de la conexión constante e ilimitada para actividades educativas, entretenimiento y comunicación entre los jóvenes. Por otro lado, el grupo de 60 años o más muestra la menor proporción de acceso a internet ilimitado, con un 36.8%.

**Gráfico 25.** República Dominicana: Porcentaje de la población con acceso a una conexión de Internet ilimitada en el hogar, según grupos de edad, 2022

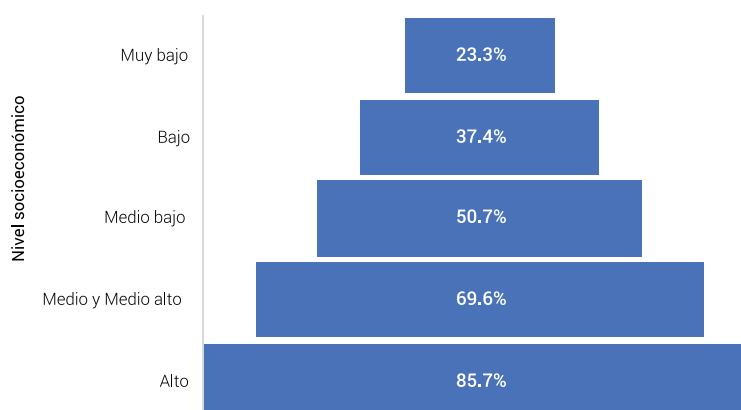


Fuente: Oficina Nacional de Estadística, Departamento de Estadísticas Macroeconómicas y Sectoriales.

### 8.4 Velocidad de la conexión en el hogar según nivel socioeconómico

En el segmento de la población con nivel socioeconómico alto, el 85.7% tiene conexión a internet ilimitado, lo que indica una amplia disponibilidad y capacidad para adquirir planes de internet de alta calidad. En un nivel socioeconómico medio y medio alto, el 69.0% de las personas tienen una conexión a internet ilimitado en sus hogares. Conforme baja el nivel socioeconómico disminuye el porcentaje, siendo para el nivel socioeconómico bajo solo el 23.3% de la población con internet ilimitado, lo que refleja una brecha significativa entre los estratos más desfavorecidos de la sociedad.

**Gráfico 26.** República Dominicana: Porcentaje de la población con acceso a una conexión de Internet ilimitada en el hogar, según nivel socioeconómico, 2022



Fuente: Oficina Nacional de Estadística, Departamento de Estadísticas Macroeconómicas y Sectoriales.

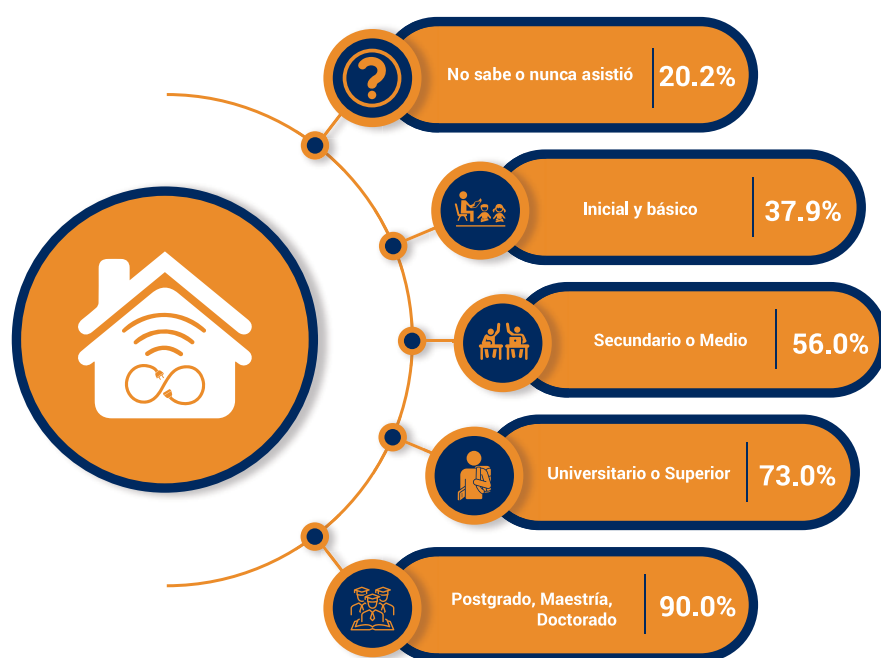


## 8.5 Velocidad de la conexión en el hogar según nivel educativo

Los datos muestran que el 90.0% de aquellos que han alcanzado niveles educativos de postgrado, maestría y doctorado tienen acceso a internet ilimitado en sus hogares. Asimismo, el 73.0% de aquellos con educación universitaria o superior también cuentan con acceso a internet ilimitado en sus hogares. A medida que desciende el nivel educativo, la disponibilidad de acceso a internet ilimitado disminuye gradualmente. El 56.0% de las personas con educación secundaria o media tienen acceso a este recurso, lo que sugiere una menor, pero aún considerable adopción de internet ilimitado en este grupo.

Sin embargo, la disponibilidad de acceso a internet ilimitado se reduce significativamente para los grupos que alcanzaron el nivel inicial y básico (37.9%) y no saben o no asistieron (20.2%).

**Infografía 23.** República Dominicana: Porcentaje de la población con acceso a una conexión de Internet ilimitada en el hogar, según nivel educativo, 2022



Fuente: Oficina Nacional de Estadística, Departamento de Estadísticas Macroeconómicas y Sectoriales

## 9 Frecuencia de uso de internet

Actualmente, el acceso a internet ha pasado a ser un componente esencial en la vida diaria de miles de millones de individuos a nivel global. La posibilidad de conectarse a la red frecuentemente ha generado una transformación en la manera en que las personas abordan sus actividades laborales, interactúan socialmente, acceden a la educación y encuentran formas de entretenimiento. Este cambio radical en la dinámica cotidiana ha establecido a internet como una herramienta omnipresente y fundamental en múltiples aspectos de la existencia moderna.

Los datos revelan que el 75.9% de la población accede a internet al menos una vez al día, esto refleja la creciente importancia de la conectividad digital en la vida cotidiana. Además, este es el segundo indicador con más proporción de personas que cumplen con la condición de conectividad.

**Infografía 24.** República Dominicana: Porcentaje de la población con acceso frecuente a internet, 2022



Fuente: Oficina Nacional de Estadística, Departamento de Estadísticas Macroeconómicas y Sectoriales.

Este alto porcentaje indica que la mayoría de las personas dependen de internet para una amplia gama de actividades, como comunicarse con amigos y familiares, acceder a información, realizar transacciones comerciales, estudiar, hacer negocios, trabajar, entretenerse, entre otras actividades.

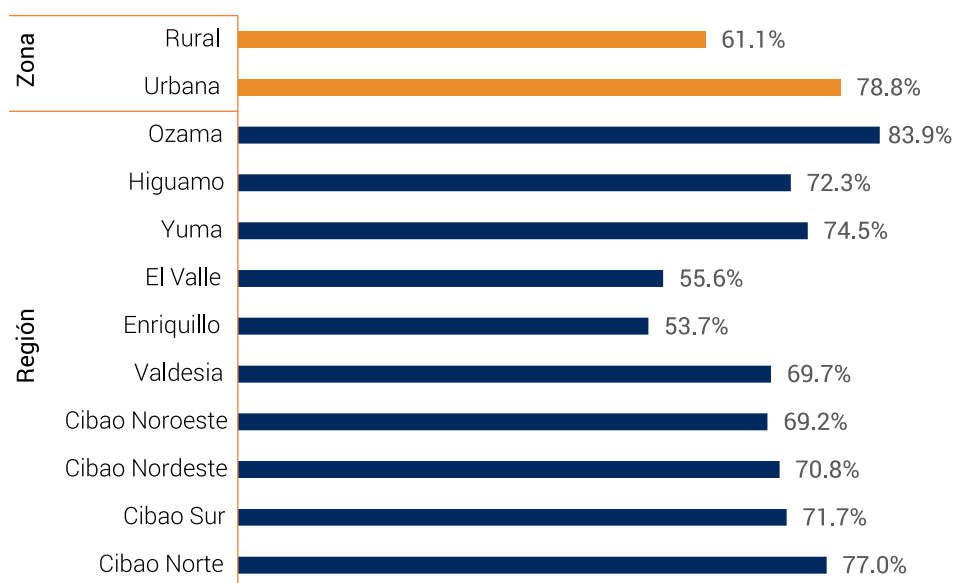


## 9.1 Frecuencia de uso de internet según zona y región

Las áreas urbanas presentan una proporción del 78.8% de la población que accede a internet al menos una vez al día, en comparación con el 61.1% de las personas en las zonas rurales.

Respecto a las regiones, el Ozama es la región con mayor proporción de su población que acceden a internet al menos una vez al día con el 83.9%, seguida por el Cibao Norte y Yuma con un 77.0% y 74.5%, respectivamente. Por su parte, las regiones de Higuamo, Cibao Sur, Cibao Nordeste, Cibao Noroeste y Valdesia presentan cifras que oscilan entre el 71.7% y el 69.2%, mientras que, El Valle y Enriquillo, muestran las proporciones más bajas, con un 55.6% y 53.7% de su población, respectivamente. Es importante destacar que incluso en las regiones menos favorecidas, la proporción de personas que acceden a internet al menos una vez al día supera el 50.0% de la población.

**Gráfico 27.** República Dominicana: Porcentaje de la población con acceso frecuente a internet, según zona y región de planificación, 2022



Fuente: Oficina Nacional de Estadística, Departamento de Estadísticas Macroeconómicas y Sectoriales.

## 9.2 Frecuencia de uso de internet según sexo

Los datos muestran que el 76.7% de las mujeres acceden a internet diariamente, en comparación con el 74.9% de los hombres. Aunque las mujeres tienen una proporción ligeramente mayor que los hombres, los resultados muestran que ambos están activamente involucrados en el mundo en línea. Estos hallazgos refuerzan la idea de que la conectividad digital es una parte integral de la vida moderna, independientemente del género, y subrayan la importancia de promover un acceso equitativo a la tecnología y la alfabetización digital para todos.

**Infografía 25.** República Dominicana: Porcentaje de la población con acceso frecuente a internet, según sexo, 2022.



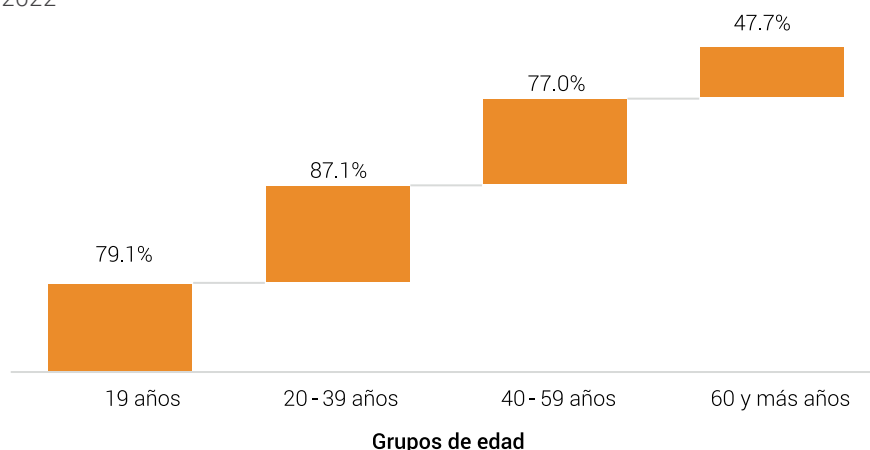
Fuente: Oficina Nacional de Estadística, Departamento de Estadísticas Macroeconómicas y Sectoriales.

## 9.3 Frecuencia de uso de internet según edad

Dentro de este contexto digital en constante evolución, el análisis del acceso a internet al menos una vez por día proporciona una ventana única para comprender cómo diferentes grupos demográficos interactúan con el mundo digital. En particular, la distribución del acceso diario a internet según grupos de edad ofrece una visión sobre cómo las preferencias y necesidades digitales varían a lo largo del ciclo de vida.

Según los datos, el grupo etario de 20 y 39 años tienen la mayor proporción de personas en este aspecto, con un 87.1%, seguido del grupo de 10 a 19 años con un 79.1% de su población. Estos grupos se caracterizan por tener mayor familiaridad con la tecnología y una alta dependencia de internet en sus actividades diarias. En comparación, los adultos de 40 a 59 años muestran un 77.0% de acceso a internet diario, lo que indica un uso activo. Por su parte, las personas de 60 años o más muestran la proporción más baja, con un 47.7%, reflejando un menor uso.

**Gráfico 28.** República Dominicana: Porcentaje de la población con acceso frecuente a internet, según edad, 2022

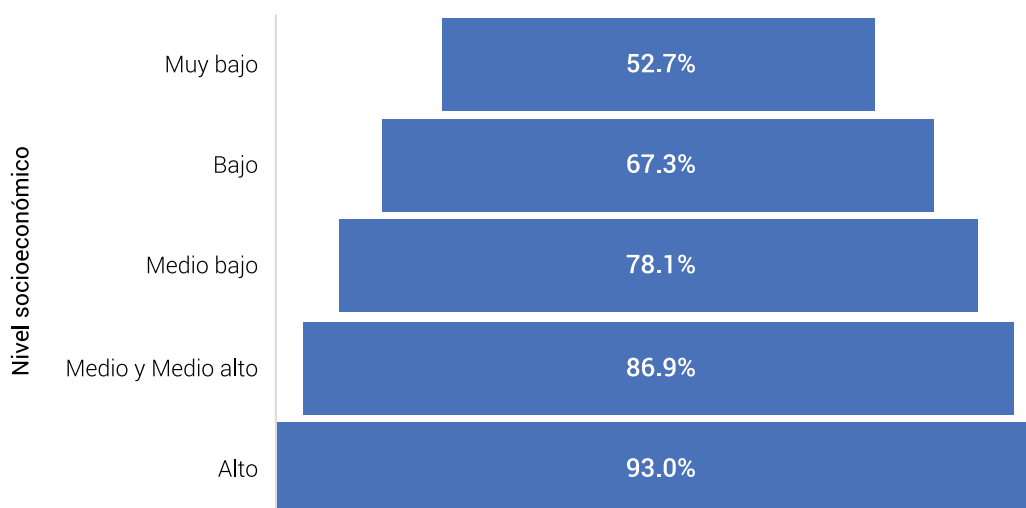


Fuente: Oficina Nacional de Estadística, Departamento de Estadísticas Macroeconómicas y Sectoriales.

## 9.4 Frecuencia de uso de internet según edad nivel socioeconómico

En este apartado se observa que el 93.0% de la población con nivel socioeconómico alto accede a internet al menos una vez al día, lo que sugiere una alta dependencia del uso del internet. Por otro lado, las personas con un nivel socioeconómico medio y medio alto muestran una proporción menor, con un 86.9%. En contraste, aquellos con un nivel socioeconómico medio bajo muestran una proporción de acceso diario del 78.1%, mientras que los de nivel bajo tienen un 67.3% y las personas en los niveles socioeconómicos muy bajos muestran la proporción más baja de acceso diario a internet, con un 52.7%, destacando las brechas entre los grupos más desfavorecidos.

**Gráfico 29.** República Dominicana: Porcentaje de la población con acceso frecuente a internet, según nivel socioeconómico, 2022



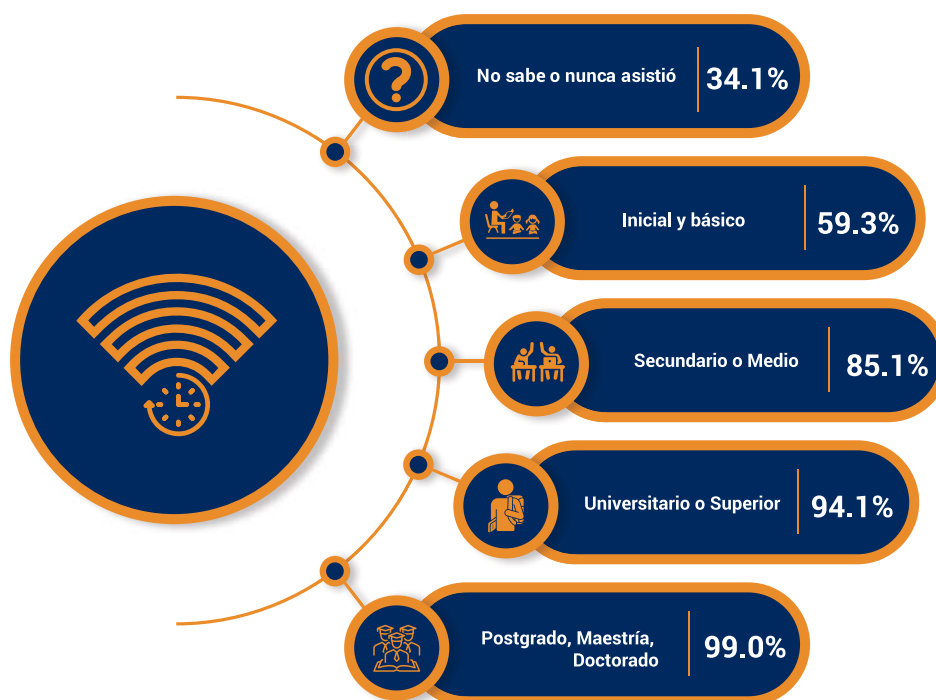
Fuente: Oficina Nacional de Estadística, Departamento de Estadísticas Macroeconómicas y Sectoriales.

## 9.5 Frecuencia de uso de internet según edad nivel educativo

Las personas con niveles educativos de postgrado, maestría y doctorado muestran la proporción más alta de acceso diario a internet, con un 99.0%. Asimismo, aquellos con un nivel educativo universitario o superior también muestran una proporción alta, con un 94.1% accediendo a internet diariamente. Esta cifra refleja la importancia del acceso a internet en la educación superior donde el uso de internet se convierte en una herramienta fundamental para la investigación, el aprendizaje y la comunicación.

Por su parte, aquellos con un nivel educativo secundario o medio muestran una proporción más baja, con un 85.1% accediendo a internet diariamente. Sin embargo, las disparidades en el acceso diario a internet son más evidentes en los niveles educativos más bajos. Aquellos en los niveles educativos inicial y básico muestran una proporción significativamente más baja, con un 59.3% accediendo a internet diariamente y aquellos que no saben o nunca asistieron a la escuela muestran la proporción más baja de acceso diario a internet, con solo un 34.1%.

**Infografía 26.** República Dominicana: Porcentaje de la población con acceso frecuente a internet, según nivel educativo, 2022



Fuente: Oficina Nacional de Estadística, Departamento de Estadísticas Macroeconómicas y Sectoriales.

## 10 Lugares variados de uso

El uso de internet se ha integrado en una variedad de lugares y contextos en la vida cotidiana, reflejando su omnipresencia en la sociedad contemporánea. Los lugares variados de uso pueden ser en la vivienda, trabajo, lugar de estudio, centro de internet, cibercafé de paga o cualquier lugar que ofrezcan conexiones inalámbricas gratuitas.

Los resultados muestran que el 31.0% de las personas acceden a internet en la vivienda y en otro lugar. Este porcentaje indica que una parte de la población utiliza internet no solo en el hogar, sino que también en diferentes lugares públicos y privados, denotando una mayor flexibilidad en dónde las personas acceden a la información, se comunican y realizan actividades en línea.

El acceso a internet en lugares variados puede facilitar la conectividad continua, permitiendo que las personas estén conectadas mientras están en movimiento, en espacios públicos, en viajes o en situaciones donde no tienen acceso a una conexión fija.

**Infografía 27.** República Dominicana: Porcentaje de la población con acceso a lugares variados de uso de internet, 2022



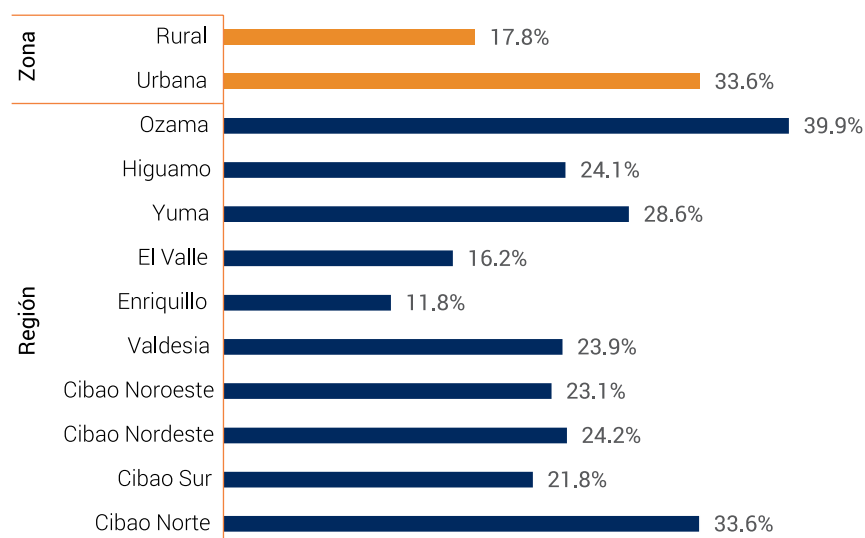
Fuente: Oficina Nacional de Estadística, Departamento de Estadísticas Macroeconómicas y Sectoriales.

### 10.1 Lugares variados de uso según región y zona

En las zonas urbanas, el 33.6% de la población tiene acceso a Internet en múltiples lugares, en comparación con solo el 17.8% en las zonas rurales. Esta diferencia evidencia las ventajas de las áreas urbanas en términos de infraestructura avanzada, mayor disponibilidad de puntos de acceso públicos y una mayor concentración de servicios y recursos digitales. Por el contrario, las zonas rurales enfrentan desafíos significativos debido a la dispersión geográfica, la menor densidad de población, entre otros.

Las regiones Ozama y Cibao Norte lideran este indicador, con un 39.9% y 33.6% de la población que tiene acceso a Internet en múltiples ubicaciones, respectivamente. En tercer lugar, la región Yuma muestra un 28.6% de la población con acceso a Internet en varios lugares, seguido por la región Higuamo, con un 24.1%. En contraste, las regiones con las proporciones más bajas de acceso a internet en diversos lugares, son El Valle y Enriquillo, con un 16.2% y 11.8% de su población, respectivamente.

**Gráfico 30.** República Dominicana: Porcentaje de la población con acceso a lugares variados de uso de internet, según zona y región de planificación, 2022

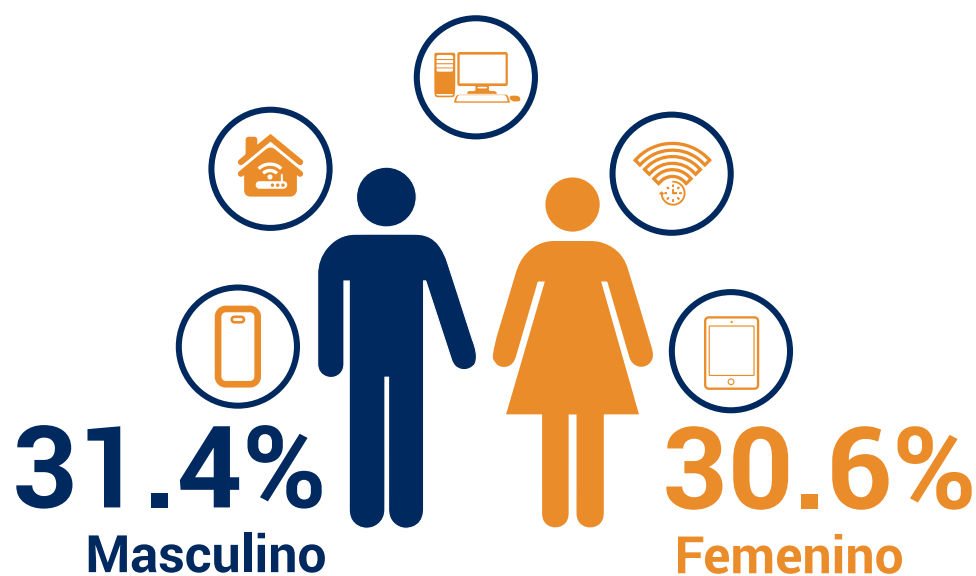


Fuente: Oficina Nacional de Estadística, Departamento de Estadísticas Macroeconómicas y Sectoriales.

## 10.2 Lugares variados de uso según sexo

La distribución del acceso a internet en diversos lugares según género muestra una ligera diferencia entre hombres y mujeres. El 31.4% de los hombres tiene acceso a internet en varios lugares, mientras que la población femenina es un 30.6%. Los resultados sugieren que tanto hombres como mujeres están encontrando oportunidades similares para conectarse a Internet fuera del hogar, ya sea en el trabajo, instituciones educativas, bibliotecas, cafés o espacios públicos, siendo una evolución positiva hacia la igualdad de género en términos de acceso a la conectividad digital.

**Infografía 28** República Dominicana: Porcentaje de la población con acceso a lugares variados de uso de internet, según sexo, 2022



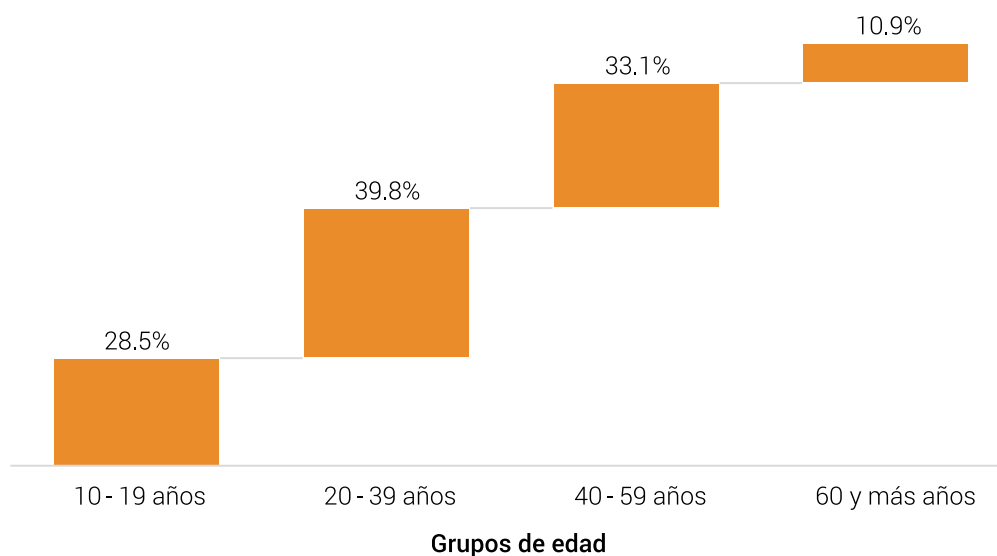
Fuente: Oficina Nacional de Estadística, Departamento de Estadísticas Macroeconómicas y Sectoriales.

### 10.3 Lugares variados de uso según edad

El grupo de etario de 20 a 39 años tiene la mayor proporción de acceso a internet en múltiples ubicaciones, con un 39.8% de su población. Este grupo, que abarca la mayoría jóvenes adultos en plena etapa laboral, muestra una alta movilidad y demanda de conectividad, estas suelen desplazarse frecuentemente entre su lugar de trabajo, instituciones educativas y otros espacios públicos como cafeterías y centros comerciales, donde disponen de acceso a redes Wi-Fi. El grupo etario de 40 a 59 años presenta una proporción del 33.1% de personas con acceso a internet en diversos lugares. Este grupo incluye a personas que suelen estar bien establecidas en sus carreras profesionales, lo que requiere una conectividad constante tanto en el hogar como en el trabajo.

En cuanto a los grupos de 10 a 19 años y de 60 o más años, las proporciones de acceso a internet en diversos lugares son más bajas, con un 28.5% y un 10.9% respectivamente. Los adolescentes y jóvenes de 10 a 19 años utilizan principalmente internet en entornos educativos, como escuelas y bibliotecas. Por otro lado, el grupo de 60 años o más a menudo enfrentan barreras tecnológicas, como la falta de competencias digitales y una menor familiaridad con las nuevas tecnologías. Además, pueden tener una menor necesidad de conectividad móvil o en diversos lugares, prefiriendo utilizar internet principalmente en el hogar.

**Gráfico 31.** República Dominicana: Porcentaje de la población con acceso a lugares variados de uso de internet, según edad, 2022

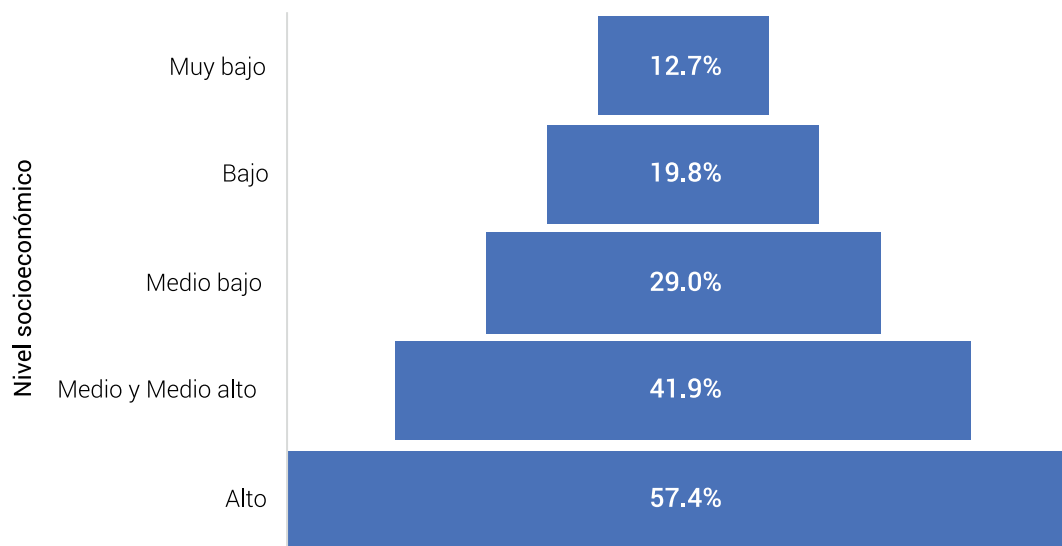


Fuente: Oficina Nacional de Estadística, Departamento de Estadísticas Macroeconómicas y Sectoriales.

## 10.4 Lugares variados de uso según nivel socioeconómico

Las personas en un nivel socioeconómico alto tienen la mayor proporción con un 57.4% de acceso a internet en varios lugares. Asimismo, las personas en niveles socioeconómicos medio y medio alto presentan una proporción del 41.9% de su población. En tanto, del nivel socioeconómico medio bajo, el acceso a internet en múltiples lugares es de un 29.0%. La proporción más baja correspondió a la población con nivel socioeconómico muy bajo, con solo un 12.7% de su población tiene este tipo de acceso.

**Gráfico 32.** República Dominicana: Porcentaje de la población con acceso a lugares variados de uso de internet, según nivel socioeconómico, 2022



Fuente: Oficina Nacional de Estadística, Departamento de Estadísticas Macroeconómicas y Sectoriales.

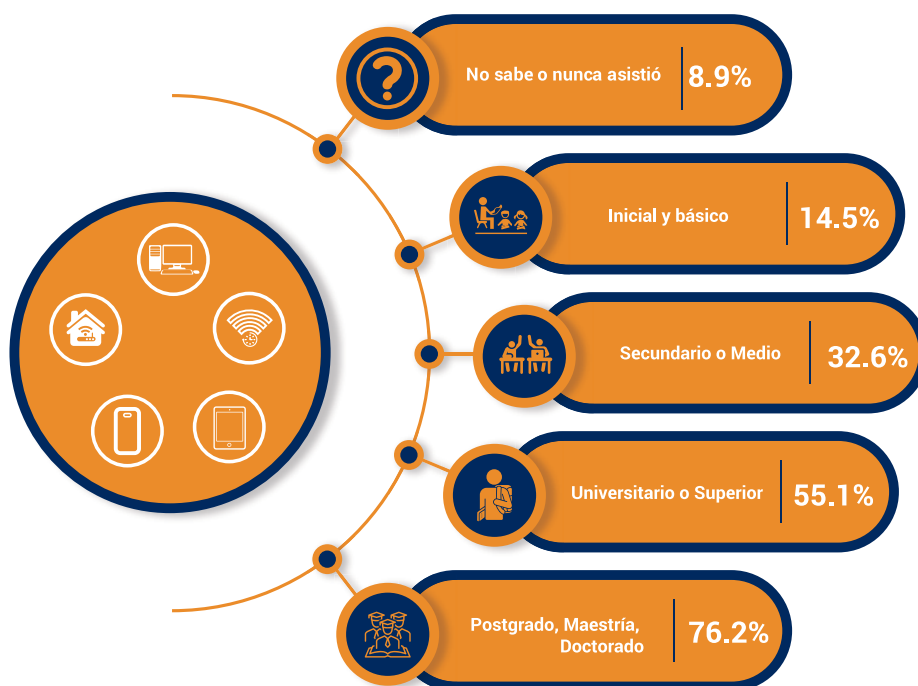


## 10.5 Lugares variados de uso según nivel educativo

Un 76.2% de la población con un nivel educativo de postgrado, maestría y doctorado tienen acceso a internet en varios lugares, siendo la de mayor proporción en comparación con los demás niveles, seguido por la población en el nivel universitario o superior con el 55.1% de su población.

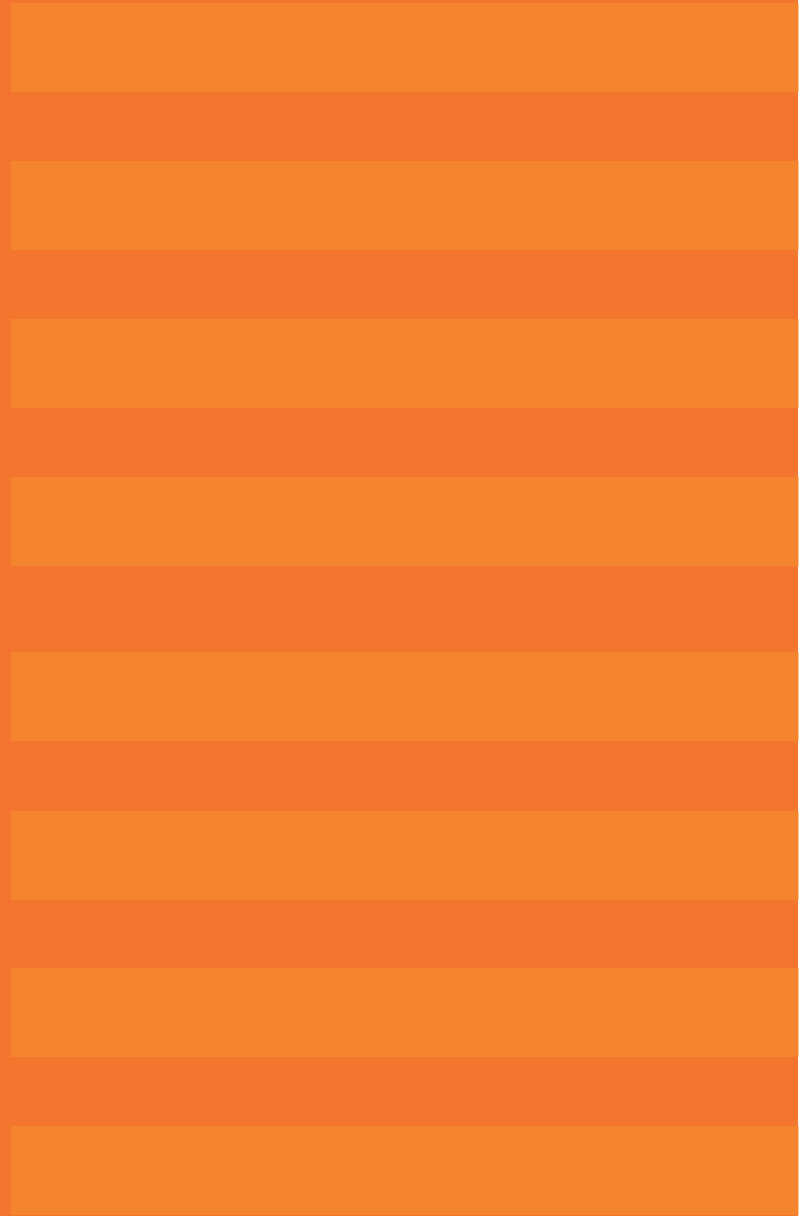
En contraste, el acceso a internet en múltiples lugares es menor en las poblaciones con un nivel educativo secundario o medio, con solo un 32.6% con acceso a internet en una variedad de lugares y para aquellos con un nivel educativo inicial y básico, el acceso a internet en diversos lugares es de un 14.5%, mientras que para los que no saben o nunca asistieron a la escuela presentan un 8.9%.

**Infografía 29.** República Dominicana: Porcentaje de la población con acceso a lugares variados de uso de internet, según nivel educativo, 2022



Fuente: Oficina Nacional de Estadística, Departamento de macroeconómicas y Sectorial

# ***ASPECTOS METODOLÓGICOS***



## 11.1 Antecedentes

La conectividad significativa es un concepto introducido por primera vez en el año 2020 por la Alianza para un Internet Asequible (A4IA)<sup>1</sup>. Para considerar que existe conectividad significativa se debe cumplir con las condiciones de usar el internet todos los días, mediante un dispositivo apropiado con suficientes datos y una conexión rápida.

Las metas o indicadores definidas por la Alianza (conexión a internet móvil rápida- 4G O superior-, tenencia de un dispositivo móvil inteligente, conexión de banda ancha ilimitada en casa, lugar de trabajo o estudio y frecuencia de uso), fueron una propuesta para los gobiernos que buscan diseñar e implementar políticas digitales de acceso universal, garantizando que todos se beneficien de la transformación digital y conectar a las personas a una internet útil y empoderadora.

La Unión Internacional de las Telecomunicaciones (UIT) en el Manual para medición del uso y el acceso a las TIC para los hogares y las personas (edición 2020), recomienda que los cuatro indicadores, asociados a las dimensiones de la conectividad significativa, sean incluidos a las encuestas domésticas de Tecnología de Información y Comunicación. Además, la recomendación plantea que los datos sean desagregados por categorías, incluyendo, desagregaciones por género y ubicación, y registrar la experiencia de las mujeres, monitoreando la evolución de la brecha digital de género.

El Centro Regional de Estudios para el Desarrollo de la Sociedad de la Información (Cetic.br), del NIC.br, ente responsable de la producción de indicadores y estadísticas sobre el acceso y uso de Internet en Brasil, publicó, en el mes abril del año 2024, el informe «Conectividad significativa: propuestas de medición y retrato de la población en Brasil», con el propósito de medir la calidad y la efectividad del acceso de la población a las tecnologías digitales, mediante la encuesta hogares especializada en TIC, utilizando como referencia lo planteado por la A4IA y robusteciendo la metodología para el cálculo de la “Conectividad Significativa”.

El estudio de la Cetic definió nueve indicadores, agrupados en las diversas dimensiones de la conectividad significativa (asequibilidad, acceso a equipos, calidad de conexión y entorno de uso). La metodología incluye cuatro indicadores orientados a atributos de las personas y cinco a características del hogar, los cuales son: costo de la conexión domiciliaria, plan de telefonía celular, dispositivos per cápita, la computadora en el hogar, uso diversificado de dispositivos, tipo de conexión en el hogar, velocidad de conexión domiciliaria, frecuencia de uso del internet y lugares de uso. De los indicadores definidos se establecieron escalas de niveles de conexión significativa, desde 0 a 9.

En el Marco del Plan Regional de la Agenda digital para América Latina y el Caribe (eLAC2024), y la Agenda Digital eLAC2024, coordinada por la División de Desarrollo Productivo de la Comisión Económica para América Latina y el Caribe (CEPAL), en el cual la República Dominicana participa representada por el Instituto Dominicano de las Telecomunicaciones (INDOTEL), uno de los grupos de trabajo creados fue sobre «Infraestructura y conectividad universal y significativa». Como parte de las labores orientadas al logro de los objetivos definidos, uno de los resultados propuestos fue realizar el ejercicio de medición de la Conectividad Significativa.

2 La Alianza para una Internet Asequible (A4IA) es una iniciativa lanzada en el 07 octubre del 2013 por la World Wide Web Foundation que integra en una coalición a organizaciones públicas, privadas y de la sociedad civil para promover el objetivo común de hacer más asequible el acceso a internet por medio de la telefonía móvil fija, en países de desarrollo. Esta es una coalición, de organizaciones públicas y privadas. [https://a4ai.org/wp-content/uploads/2016/07/Sobre-la-A4AI\\_Julio2016.pdf](https://a4ai.org/wp-content/uploads/2016/07/Sobre-la-A4AI_Julio2016.pdf)

En el año 2014 la República Dominicana se convirtió en el primer país de Latinoamérica y del Caribe en unirse a la Alianza mediante una firma de un memorándum de entendimiento con INDOTEL. <https://a4ai.org/where-we-work/republica-dominicana/>



En el año 2022, la Oficina Nacional de Estadística (ONE), realizó el levantamiento de la Encuesta de Nacional de Hogares con Propósitos Múltiples (ENHOGAR) para ofrecer estadísticas sobre las características sociodemográficas de la población y las condiciones de vida de los miembros del hogar. En cada versión de ENHOGAR se recolectan informaciones de la Tecnología de la Información y Comunicación (TIC) con el objetivo de disponer de datos confiables y comparables para la implementación de políticas públicas que efficientizan y mejoran el uso y la tenencia de las tecnologías y para cerrar la brecha digital.

A requerimiento y colaboración del INDOTEL, en el módulo TIC de la ENHOGAR-2022, fueron ampliadas las variables recopiladas para ampliar la disponibilidad de los indicadores TIC en el hogar y para las personas en cuanto a: conexión a internet móvil, tenencia de dispositivo móvil inteligente, actividades y habilidades TICs, acceso de la conexión banda ancha ilimitada y frecuencia de uso de internet.

Los indicadores medidos en el módulo TIC de la ENHOGAR-2022 aportan estadísticas para logro de diversos objetivos definidos en iniciativas nacionales e internacionales, la primera de ellas es al cumplimiento del objetivo específico 3.3.5 establecido en la Estrategia Nacional de Desarrollo 2030 de “lograr acceso universal y uso productivo de las TIC”. La línea de acción 1.1.2 de la Agenda Digital 2030<sup>2</sup> que establece “Asegurar la recolección y difusión de datos e información estadística y geoespacial periódicamente, que permitan conocer la situación y el avance del país en transformación digital para la generación de conocimiento, la toma de decisiones, diseño y evaluación de las políticas públicas”<sup>3</sup>.

En vista del objetivo de realizar el ejercicio de la medición de la Conectividad Significativa del grupo de trabajo de «Infraestructura y conectividad universal y significativa» en el marco de Agenda Digital eLAC2024 y de la disponibilidad de los datos de los hogares y personas en el módulo TIC de la ENHOGAR 2024, en marzo del año 2024 se iniciaron las actividades para la medición de la conectividad significativa en el país bajo la responsabilidad de la ONE, el apoyo de INDOTEL y con la asesoría técnica de la CEPAL y el equipo técnico de la Cetic.br.

La metodología desarrollada por la Cetic.br para la medición de la Conectividad Significativa fue la adoptada como referente por la República Dominicana y sugerida por la CEPAL, por disponer de cálculos de indicadores más profundos, ampliados y detallados en comparación a la metodología base definida por la Alianza, y, además, es la que más se ajusta la realidad para América Latina.

Con resultados de este ejercicio la República Dominicana se convierte en el primer país de América Latina y el Caribe, después de Brasil, en replicar la metodología de Cetic.br.

<sup>2</sup> La Agenda Digital 2030 fue elaborada en el año 2021 con el objetivo de procurar que la República Dominicana al 2030 sea una nación que exhiba una elevada conectividad, asequible y accesible, una población dotada de habilidades y competencias que le permitan hacer un uso productivo de la tecnología.

<sup>3</sup> <https://agendadigital.gob.do/wp-content/uploads/2022/01/Agenda-Digital-2030.pdf>



## 11.2 Objetivos del estudio

### 11.2.1 Objetivo general

Proporcionar indicadores sobre la calidad y efectividad del acceso a las tecnologías digitales de la población para suplir insumos a los tomadores de decisiones para la adopción y monitoreo de las políticas o iniciativas requeridas con el fin de conectar a las personas a una internet útil y reducir la brecha digital existente entre los diversos grupos sociales del país.

### 11.2.2 Objetivos específicos

- Medir el nivel de conectividad significativa de la población de 10 años o más.
- Caracterizar el comportamiento de la conectividad significativa en diversas desagregaciones de la población: Sexo, zona geográfica, nivel educativo y nivel socioeconómico.
- Identificar las brechas existentes en los diversos niveles de conectividad por sexo, zona geográfica, nivel educativo y nivel socioeconómico.
- Generar indicadores TIC para medir la calidad de conexión, asequibilidad, acceso a equipos y ambiente de uso de las TIC de la población y las brechas existentes, desagregados por: sexo, zona geográfica, nivel educativo y nivel socioeconómico.

## 11.3 Población objetivo

Personas con 10 años o más en hogares residentes en viviendas ocupadas de República Dominicana y sus islas aledañas.

## 11.4 Alcance territorial

Los resultados de la ENHOGAR 2022 pueden desagregarse para el Distrito Nacional y las 31 provincias del país, las regiones de desarrollo y planificación y zonas de residencia (urbanas y rurales), con un alto nivel de confianza. Por tanto, los hallazgos de la encuesta representan la situación de los hogares y los individuos en materia de acceso y uso de las tecnologías de la información y la comunicación (TIC), y de otras variables socioeconómicas.

**República Dominicana:** División político-administrativa del país: macrorregiones, regiones, y provincias

Macrorregiones y regiones	Provincias
<b>Norte</b>	
I. Cibao Norte	Santiago, Puerto Plata y Espaillat.
II. Cibao Sur	La Vega, Monseñor Nouel y Sánchez Ramírez.
III. Cibao Nordeste	Duarte, Hermanas Mirabal, María Trinidad Sánchez y Samaná.
IV. Cibao Noroeste	Valverde, Monte Cristi, Dajabón y Santiago Rodríguez.
<b>Suroeste</b>	
V. Valdesia	San Cristóbal, Azua, Peravia y San José de Ocoa.
VI. Enriquillo	Barahona, Baoruco, Pedernales e Independencia
VII. El Valle	San Juan y Elías Piña.
<b>Sureste</b>	
VIII. Yuma	La Romana, La Altagracia y El Seibo.
IX. Higuamo	San Pedro de Macorís, Hato Mayor y Monte Plata.
X. Ozama o Metropolitana	Distrito Nacional y Santo Domingo.

Fuente: Informe ENHOGAR 2022



## 11.5 Fuente de datos

La fuente de datos que se utiliza es la Encuesta Nacional de Hogares de Propósitos Múltiples 2022 (ENHOGAR), específicamente el módulo de Tecnologías de la Información y Comunicación (TIC) y el módulo Hogares.

La ENHOGAR del año 2022 es una encuesta por muestreo probabilístico que se utilizó como marco muestral en el conteo de las viviendas durante el IX Censo Nacional de Población y Vivienda del año 2010. La población objetivo de este estudio está compuesta por los hogares residentes en las viviendas particulares ocupadas en República Dominicana, incluyendo las islas adyacentes. Sin embargo, se excluyen a las viviendas que poseen más de cinco (5) hogares, consideradas viviendas colectivas. El módulo sobre TIC, fue aplicado a las personas en el rango de los 10 años y más de edad, residentes habituales de los hogares y seleccionados al azar a través del método de Kish.

## 11.6 Diseño de la muestra

### 11.6.1 Marco de la muestra

El marco censal son los datos obtenidos del IX Censo de Población y Vivienda 2010, donde la población total fue de 9,445,281 habitantes.

### 11.6.2 Tamaño de la muestra

El resultado de la selección fue una muestra teórica de 40,008 viviendas donde se encontraron 40,243. Esto se debió a que, desde la oficina, solo se seleccionó una vivienda, pero, al llegar al lugar de la entrevista, los equipos se percataron de que había más de una vivienda, por lo que se aplicó, el cuestionario a las encontradas. La muestra efectiva, fue de unas 35,665 viviendas, equivalente a una tasa de respuesta de 88.6%, superando la prevista en el diseño de muestra.

Para el tamaño de la muestra se tomó en consideración una tasa de respuesta del 85%, y una tasa de no respuesta de un 15%.

### 11.6.3 Tipo de muestreo

Muestreo probabilístico proporcional al tamaño en tres etapas.

- Primera etapa: Se seleccionaron las Unidades Primarias de Muestreo (UPM), que son áreas geográficas específicas.
- Segunda etapa: Dentro de las UPM seleccionadas, se seleccionaron las Unidades Secundarias de Muestreo (USM), que son las viviendas particulares ocupadas.
- En una tercera etapa, se seleccionó aleatoriamente una persona de 10 años o más de edad dentro de cada hogar, utilizando el método de Kish. Esto permite obtener información sobre las características individuales de los miembros del hogar.

## 11.7 Procesamiento de datos

El procesamiento de datos de la Encuesta Nacional de Hogares de Propósitos Múltiples 2022 (ENHOGAR) para el análisis del acceso y uso de las tecnologías de la información y la comunicación (TIC) se realizó en el programa estadístico Stata, importando la base de datos original disponible en SPSS desde en la página web de la Oficina Nacional de Estadística (ONE).

En el proceso de adecuación de la base de datos para el estudio, utilizaron los módulos TIC y Hogares, además de los factores de expansión (fexpansion10m, fponderacion10m), permitiendo obtener resultados representativos de la población objetivo. Por su parte, se limpiaron los valores perdidos de las variables y se transformaron en variables numéricas.

Se crearon y modificaron varias variables, como el cálculo del nivel socioeconómico, los grupos etarios y el nivel educativo, y se calcularon los errores de estimación, intervalos de confianza y coeficientes de variación para las desagregaciones para verificar la representatividad en la encuesta para todos los indicadores.

Finalmente se exportan los resultados de los análisis realizados en formatos de Excel para su posterior análisis y presentación.

## 11.8 Variables e indicadores

### 11.8.1 Dimensiones e indicadores de conectividad

La metodología aplicada contempla cuatro dimensiones y nueve indicadores, cuatro con enfoque a los individuos y cinco para el hogar.

**Imagen 1.** Dimensiones e indicadores de conectividad significativa

DIMENSIÓN	INDICADOR	TIPO DE INDICADOR	DEFINICIÓN DE INDICADOR
Asequibilidad financiera	Costo de la conexión en el hogar	En el hogar	El costo de la conexión a Internet en el hogar es inferior al 2 % del ingreso del hogar
	Plan de teléfono móvil	Individual	Plan pospago de teléfono móvil
Asequibilidad de equipos (dispositivos)	Dispositivos per cápita.	En el hogar	Total de los dispositivos de acceso individual (teléfono móvil, computadora de escritorio, portátil o tableta) por residente de 10 años o más es mayor que 1
	Computadora en el hogar	En el hogar	Presencia de computadora en el hogar
	Uso variado de dispositivos	Individual	Uso del teléfono móvil y computadora
Calidad de la conexión	Tipo de conexión en el hogar	En el hogar	Conexión en el hogar por fibra óptica o cable.
	Velocidad de la conexión en el hogar	En el hogar	La velocidad de la principal conexión a Internet en el hogar es mayor de 10 Mbps por segundo
Entorno de uso	Frecuencia de uso de Internet	Individual	Uso de Internet todos los días o casi todos los días
	Lugares variados de uso	Individual	Uso de Internet en el hogar y en al menos un otro lugar institucional (escuela, trabajo y/o centros de acceso a Internet gratuitos y de pago)

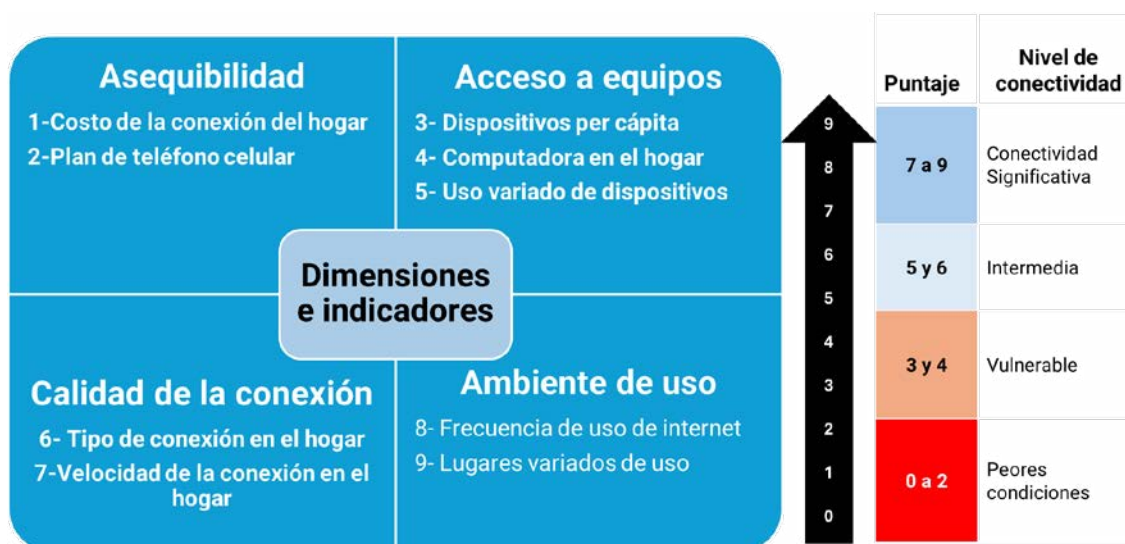
Fuente: CETIC.br



## 11.8.2 Niveles de conectividad significativa

Para el cálculo de conectividad significativa la metodología de Cetic considera una escala de 0 a 9 para la definición de los diversos niveles o puntajes de conectividad significativa en los individuos, mediante la sumatoria de las variables elegidas como indicadores. Una puntuación de 0 refleja ausencia de todas las características medidas, por otro lado, un puntaje de 9 indica que existen todas las características medidas. En la categorización de la población según el puntaje de conexión logrado para cada individuo: con puntaje de 0 y 2 aquellos con las peores condiciones de conexión, en condiciones vulnerables de 3 o 4 puntos, con el puntaje de 5 o 6 el grupo en condiciones intermedias de acceso y el grupo con el puntaje más elevado (7 a 9) hay condiciones favorables de conectividad significativa.

Imagen 2. Niveles de conectividad significativa



Fuente: Elaboración propia con datos de la Cetic.br



### 11.8.3 Variables seleccionadas de ENHOGAR 2022

La selección de preguntas de la Encuesta Nacional de Hogares de Propósitos Múltiples 2022 (ENHOGAR) se basó en identificar las preguntas con las variables que responden a los indicadores definidos en la metodología de CETIC, considerando la realidad dominicana en la selección de cada pregunta.

**República Dominicana:** Matriz de preguntas seleccionadas ENHOGAR 2022

Módulo TIC	
No.	Descripción
702	¿El servicio de internet utilizado en este hogar es?
703	¿Cuál es el principal tipo de conexión que se utiliza para acceder a Internet en este hogar?
711	¿Con qué frecuencia usó usted Internet en los últimos tres meses?
712	En los últimos tres meses, ¿ha usado algunos de los siguientes dispositivos para conectarse al Internet, independientemente de que sean de su propiedad o no?
713	En los últimos tres meses, ¿desde cuáles de los siguientes lugares tuvo acceso al Internet?
714	En los últimos tres meses, ¿en cuáles de los siguientes lugares tuvo acceso a una conexión a internet ilimitada, en cuanto a la cantidad de datos que puede consumir sin que se le acaben?
718	En los últimos tres meses ¿con qué frecuencia utilizó usted el teléfono celular con conexión a internet?
720	Si usted tiene un paquete o plan de internet en su celular, ¿qué le permite realizar ese paquete de datos?
721	La mayor parte del tiempo, ¿qué tipo de conexión a internet tiene en su dispositivo móvil, como el teléfono celular o tableta?
Módulo Hogares	
117	¿Cuáles de los siguientes artículos y servicios tienen en este hogar?



## República Dominicana: Matriz metodológica para el cálculo de los indicadores

No.	Indicador	Definición	Preguntas del cuestionario	Cálculo de puntos
1	Costo de la conexión en el hogar	El costo de la conexión a Internet en el hogar es inferior al 2 % del ingreso familiar.	702	Si la 702 es igual a "contratado a una compañía de telecomunicaciones tradicional como Claro, Viva, Altice, Wind Telecom", "contratado con una empresa de Telecable" o "contratado con una pequeña empresa o negocio de su comunidad o vecindario (revendedoras de Internet)" será igual a un punto, para los demás será 0.
2	Plan de teléfono móvil	Plan pospago de teléfono móvil	718; 720; 721	Si la 718 es igual a "Al menos una vez por día" y la 720 es igual a "Puede visitar cualquier página web, redes sociales o aplicación sin restricciones" y la 721 es igual a "4G/LTE o Superior" será igual a un punto, para lo demás será 0.
3	Dispositivos per cápita.	El total de los dispositivos de acceso individual (teléfono móvil, computadora de escritorio, portátil o tableta) por residente de 10 años o más.	117	Si la 117 es igual a 1 para "Teléfono celular", "Computadora de escritorio", "Computadora portátil o laptop" o "Tableta o Tablet" para al menos una de estas cuatro opciones recibe un punto, para los demás será 0.
4	Computadora en el hogar	Presencia de computadora en el hogar.	117	Si la 117 es igual a 1 para "Computadora de escritorio" o "Computadora portátil o laptop" o "Tableta o Tablet" será igual a un punto, para los demás será 0.
5	Uso variado de dispositivos	Uso del teléfono móvil y computadora.	712	Si la 712 es igual a 1 para "Teléfono móvil inteligente" o "Tableta" o "Computadora portátil o laptop" o "Computadora de escritorio" será igual a un punto, para los demás será 0.
6	Tipo de conexión en el hogar	Conexión en el hogar por fibra óptica o cable.	703	Si la 703 es igual a "Conexión fija a través de la línea telefónica o cable modem" será igual a un punto, para los demás será 0.
7	Velocidad de la conexión en el hogar	La velocidad de la principal conexión a Internet en el hogar es 4G o mayor.	714	Si la 714 es igual a 1 para "En la vivienda" será un punto, para los demás será 0.
8	Frecuencia de uso de Internet	Uso de Internet todos los días o casi todos los días.	711	Si la 711 es igual a "Al menos una vez por día" será igual a un punto, para los demás será 0.
9	Lugares variados de uso	Uso del Internet en el hogar y en al menos otro lugar institucional (escuela, trabajo y/o centros de acceso a Internet gratuitos y de pago).	713	Si la 713 es igual a 1 para "En la vivienda" o "En el trabajo" o "En el lugar de estudio" o "En un centro de Internet o cibercafé con paga" o "En lugares que ofrecen conexiones inalámbricas gratuitas, plazas públicas, centro de acceso comunitario, entre otros" será igual a un punto, para los demás será 0.

# ***ANEXO***



**Anexo 1.** REPÚBLICA DOMINICANA: Población de 10 años o más por nivel de conectividad, según características, 2022

Características	Población total	Niveles de conectividad significativa			
		0 a 2	3 a 4	5 a 6	7 a 9
<b>Nacional</b>	<b>8,717,456</b>	<b>2,551,789</b>	<b>2,167,853</b>	<b>2,127,123</b>	<b>1,870,691</b>
<b>Región</b>					
Cibao Norte	1,353,129	339,410	294,494	395,646	323,579
Cibao Sur	591,923	206,029	139,482	151,370	95,042
Cibao Nordeste	520,111	180,194	127,403	134,680	77,834
Cibao Noroeste	346,011	120,627	91,977	87,380	46,027
Valdesia	887,267	327,873	242,879	189,129	127,386
Enriquillo	346,412	181,734	93,510	45,751	25,417
El Valle	250,849	123,074	59,948	40,027	27,800
Yuma	580,828	197,462	158,755	125,254	99,357
Higuamo	510,070	171,868	150,230	108,391	79,581
Metropolitana	3,330,856	703,518	809,174	849,495	968,669
<b>Zona</b>					
Urbana	7,273,627	1,894,833	1,797,996	1,847,899	1,732,899
Rural	1,443,828	656,956	369,856	279,224	137,792
<b>Sexo</b>					
Masculino	4,252,887	1,337,555	1,082,922	953,671	878,739
Femenino	4,464,568	1,214,233	1,084,931	1,173,452	991,952
<b>Grupos de edad</b>					
10 - 19	1,195,105	223,826	319,484	370,658	281,137
20 - 39	3,560,157	738,374	937,094	872,416	1,012,273
40 - 59	2,307,679	715,764	575,417	578,650	437,848
60 y más	1,654,515	873,826	335,857	305,399	139,433
<b>Nivel educativo</b>					
Inicial y básico	3,192,529	1,479,517	873,110	632,336	207,566
Secundario o Medio	2,967,785	644,610	873,649	905,438	544,088
Universitario o Superior	2,047,173	163,449	351,937	540,741	991,046
Postgrado, Maestría, Doctorado	144,554	1,354	4,416	20,685	118,099
No sabe o nunca asistió	365,414	262,859	64,740	27,923	9,892
<b>Nivel socioeconómico</b>					
Muy bajo	1,480,212	888,903	407,025	155,565	28,719
Bajo	1,525,086	635,823	482,591	289,141	117,531
Medio bajo	2,323,510	642,930	688,537	618,311	373,732
Medio y Medio alto	2,637,214	361,333	535,131	860,497	880,253
Alto	751,434	22,800	54,568	203,610	470,456

Nota: Los coeficientes de variación de la categoría "No sabe o nunca asistió" superan el 20%, por lo que las estimaciones son imprecisas.  
Fuente: Oficina Nacional de Estadística

**Anexo 2.** REPÚBLICA DOMINICANA: Población de 10 años o más por indicador de conectividad, según características, 2022

Características	Costo de la conexión en el hogar	Plan de teléfono móvil	Dispositivos per cápita	Computadora en el hogar
<b>Nacional</b>	<b>4,031,957</b>	<b>2,519,339</b>	<b>8,112,428</b>	<b>3,579,817</b>
<b>Región</b>				
Cibao Norte	822,572	362,502	1,271,290	526,542
Cibao Sur	271,659	141,173	548,033	217,300
Cibao Nordeste	229,133	99,105	475,391	197,861
Cibao Noroeste	163,687	71,589	308,493	104,494
Valdesia	290,392	221,697	816,805	373,629
Enriquillo	62,948	81,208	300,932	133,458
El Valle	62,379	59,474	220,203	95,996
Yuma	203,046	165,608	540,241	230,027
Higuamo	189,203	141,998	470,911	205,445
Metropolitana	1,736,937	1,174,986	3,160,128	1,495,065
<b>Zona</b>				
Urbana	3,583,137	2,256,035	6,836,604	3,107,331
Rural	448,820	263,304	1,275,824	472,486
<b>Sexo</b>				
Masculino	1,822,227	1,358,047	3,918,709	1,585,324
Femenino	2,209,730	1,161,291	4,193,720	1,994,493
<b>Grupos de edad</b>				
10 - 19	625,412	251,837	1,150,937	736,437
20 - 39	1,676,015	1,369,092	3,409,568	1,677,222
40 - 59	1,064,916	655,888	2,161,133	806,323
60 y más	665,615	242,520	1,390,790	359,835
<b>Nivel educativo</b>				
Inicial y básico	1,019,374	483,648	2,823,259	933,318
Secundario o Medio	1,379,815	994,666	2,853,905	1,194,140
Universitario o Superior	1,443,597	916,988	2,024,558	1,276,030
Postgrado, Maestría, Doctorado	133,259	92,870	144,255	125,148
No sabe o nunca asistió	55,912	31,168	266,451	51,180
<b>Nivel socioeconómico</b>				
Muy bajo	149,794	248,683	1,192,964	296,064
Bajo	382,537	312,558	1,408,618	493,858
Medio bajo	971,912	655,442	2,208,587	873,137
Medio y Medio alto	1,805,045	941,920	2,556,981	1,338,163
Alto	722,669	360,734	745,278	578,595

Nota: Los coeficientes de variación de la categoría "No sabe o nunca asistió" superan el 20%, por lo que las estimaciones son imprecisas.

Fuente: Oficina Nacional de Estadística



**Anexo 2. REPÚBLICA DOMINICANA:** Población de 10 años o más por indicador de conectividad, según características, 2022. (Cont...)

Características	Uso variado de dispositivos	Tipo de conexión en el hogar	Velocidad de la conexión en el hogar
<b>Nacional</b>	<b>2,437,623</b>	<b>2,199,498</b>	<b>4,571,321</b>
<b>Región</b>			
Cibao Norte	365,868	406,663	822,887
Cibao Sur	107,543	159,892	291,523
Cibao Nordeste	102,855	111,121	268,569
Cibao Noroeste	58,851	79,319	177,952
Valdesia	208,615	158,270	369,514
Enriquillo	48,156	22,650	92,686
El Valle	40,464	21,357	94,373
Yuma	155,663	101,535	249,346
Higuamo	111,066	106,060	224,157
Metropolitana	1,238,542	1,032,629	1,980,315
<b>Zona</b>			
Urbana	2,208,791	1,986,690	4,021,385
Rural	228,833	212,808	549,936
<b>Sexo</b>			
Masculino	1,093,723	992,714	2,105,399
Femenino	1,343,900	1,206,784	2,465,922
<b>Grupos de edad</b>			
10 - 19	510,126	335,980	715,671
20 - 39	1,343,192	901,338	2,029,027
40 - 59	452,843	579,796	1,217,469
60 y más	131,463	382,384	609,153
<b>Nivel educativo</b>			
Inicial y básico	363,303	525,274	1,210,719
Secundario o Medio	779,773	726,233	1,662,406
Universitario o Superior	1,157,706	828,860	1,494,112
Postgrado, Maestría, Doctorado	125,245	89,580	130,162
No sabe o nunca asistió	11,597	29,551	73,922
<b>Nivel socioeconómico</b>			
Muy bajo	130,295	66,866	344,192
Bajo	262,474	181,634	570,140
Medio bajo	600,510	476,135	1,177,959
Medio y Medio alto	1,004,569	994,711	1,835,148
Alto	439,775	480,152	643,883

Nota: Los coeficientes de variación de la categoría "No sabe o nunca asistió" superan el 20%, por lo que las estimaciones son imprecisas.

Fuente: Oficina Nacional de Estadística

**Anexo 2.** REPÚBLICA DOMINICANA: Población de 10 años o más por indicador de conectividad, según características, 2022. (Cont...)

Características	Frecuencia de uso de internet	Lugares variados de uso	Conectividad significativa
<b>Nacional</b>	<b>6,612,846</b>	<b>2,701,718</b>	<b>1,870,691</b>
<b>Región</b>			
Cibao Norte	1,041,369	454,267	323,579
Cibao Sur	424,611	129,178	95,042
Cibao Nordeste	368,181	126,013	77,834
Cibao Noroeste	239,524	80,071	46,027
Valdesia	618,282	212,239	127,386
Enriquillo	185,863	40,937	25,417
El Valle	139,426	40,609	27,800
Yuma	432,696	166,165	99,357
Higuamo	368,658	123,108	79,581
Metropolitana	2,794,235	1,329,131	968,669
<b>Zona</b>			
Urbana	5,730,681	2,445,397	1,732,898
Rural	882,164	256,321	137,792
<b>Sexo</b>			
Masculino	3,186,532	1,335,870	878,739
Femenino	3,426,313	1,365,848	991,952
<b>Grupos de edad</b>			
10 - 19	945,045	340,057	281,137
20 - 39	3,101,754	1,417,302	1,012,273
40 - 59	1,776,592	764,162	437,848
60 y más	789,455	180,198	139,433
<b>Nivel educativo</b>			
Inicial y básico	1,893,160	462,447	207,566
Secundario o Medio	2,524,841	968,229	544,088
Universitario o Superior	1,927,264	1,128,299	991,046
Postgrado, Maestría, Doctorado	143,067	110,207	118,099
No sabe o nunca asistió	124,513	32,536	9,892
<b>Nivel socioeconómico</b>			
Muy bajo	780,097	188,162	28,719
Bajo	1,026,448	302,660	117,531
Medio bajo	1,814,692	672,955	373,732
Medio y Medio alto	2,292,637	1,106,263	880,253
Alto	698,972	431,679	470,456

Nota: Los coeficientes de variación de la categoría "No sabe o nunca asistió" superan el 20%, por lo que las estimaciones son imprecisas.

Fuente: Oficina Nacional de Estadística



**Anexo 3.** REPÚBLICA DOMINICANA: Porcentaje de la población de 10 años o más, por nivel de conectividad, según características, 2022.

Características	Niveles de conectividad significativa			
	0 a 2	3 a 4	5 a 6	7 a 9
<b>Nacional</b>	<b>29.3</b>	<b>24.9</b>	<b>24.4</b>	<b>21.5</b>
<b>Región</b>				
Cibao Norte	25.1	21.8	29.2	23.9
Cibao Sur	34.8	23.6	25.6	16.1
Cibao Nordeste	34.6	24.5	25.9	15.0
Cibao Noroeste	34.9	26.6	25.3	13.3
Valdesia	37.0	27.4	21.3	14.4
Enriquillo	52.5	27.0	13.2	7.3
El Valle	49.1	23.9	16.0	11.1
Yuma	34.0	27.3	21.6	17.1
Higuamo	33.7	29.5	21.3	15.6
Metropolitana	21.1	24.3	25.5	29.1
<b>Zona</b>				
Urbana	26.1	24.7	25.4	23.8
Rural	45.5	25.6	19.3	9.5
<b>Sexo</b>				
Masculino	31.5	25.5	22.4	20.7
Femenino	27.2	24.3	26.3	22.2
<b>Grupos de edad</b>				
10 - 19	18.7	26.7	31.0	23.5
20 - 39	20.7	26.3	24.5	28.4
40 - 59	31.0	24.9	25.1	19.0
60 y más	52.8	20.3	18.5	8.4
<b>Nivel educativo</b>				
Inicial y básico	46.3	27.3	19.8	6.5
Secundario o Medio	21.7	29.4	30.5	18.3
Universitario o Superior	8.0	17.2	26.4	48.4
Postgrado, Maestría, Doctorado	0.9	3.1	14.3	81.7
No sabe o nunca asistió	71.9	17.7	7.6	2.7
<b>Nivel socioeconómico</b>				
Muy bajo	60.1	27.5	10.5	1.9
Bajo	41.7	31.6	19.0	7.7
Medio bajo	27.7	29.6	26.6	16.1
Medio y Medio alto	13.7	20.3	32.6	33.4
Alto	3.0	7.3	27.1	62.6

Nota: Los coeficientes de variación de la categoría "No sabe o nunca asistió" superan el 20%, por lo que las estimaciones son imprecisas.

Fuente: Oficina Nacional de Estadística



**Anexo 4.** REPÚBLICA DOMINICANA: Porcentaje de la población de 10 años o más por indicador de conectividad, según características, 2022.

Características	Costo de la conexión en el hogar	Plan de teléfono móvil	Dispositivos per cápita	Computadora en el hogar	Uso variado de dispositivos	Tipo de conexión en el hogar
<b>Nacional</b>	<b>46.3</b>	<b>28.9</b>	<b>93.1</b>	<b>41.1</b>	<b>28.0</b>	<b>25.2</b>
<b>Región</b>						
Cibao Norte	60.8	26.8	94.0	38.9	27.0	30.1
Cibao Sur	45.9	23.9	92.6	36.7	18.2	27.0
Cibao Nordeste	44.1	19.1	91.4	38.0	19.8	21.4
Cibao Noroeste	47.3	20.7	89.2	30.2	17.0	22.9
Valdesia	32.7	25.0	92.1	42.1	23.5	17.8
Enriquillo	18.2	23.4	86.9	38.5	13.9	6.5
El Valle	24.9	23.7	87.8	38.3	16.1	8.5
Yuma	35.0	28.5	93.0	39.6	26.8	17.5
Higuamo	37.1	27.8	92.3	40.3	21.8	20.8
Metropolitana	52.1	35.3	94.9	44.9	37.2	31.0
<b>Zona</b>						
Urbana	49.3	31.0	94.0	42.7	30.4	27.3
Rural	31.1	18.2	88.4	32.7	15.8	14.7
<b>Sexo</b>						
Masculino	42.8	31.9	92.1	37.3	25.7	23.3
Femenino	49.5	26.0	93.9	44.7	30.1	27.0
<b>Grupo de edad</b>						
10 - 19	52.3	21.1	96.3	61.6	42.7	28.1
20 - 39	47.1	38.5	95.8	47.1	37.7	25.3
40 - 59	46.1	28.4	93.7	34.9	19.6	25.1
60 y más	40.2	14.7	84.1	21.7	7.9	23.1
<b>Nivel educativo</b>						
Inicial y básico	31.9	15.1	88.4	29.2	11.4	16.5
Secundario o Medio	46.5	33.5	96.2	40.2	26.3	24.5
Universitario o Superior	70.5	44.8	98.9	62.3	56.6	40.5
Postgrado, Maestría, Doctorado	92.2	64.2	99.8	86.6	86.6	62.0
No sabe o nunca asistió	15.3	8.5	72.9	14.0	3.2	8.1
<b>Nivel socioeconómico</b>						
Muy bajo	10.1	16.8	80.6	20.0	8.8	4.5
Bajo	25.1	20.5	92.4	32.4	17.2	11.9
Medio bajo	41.8	28.2	95.1	37.6	25.8	20.5
Medio y Medio alto	68.4	35.7	97.0	50.7	38.1	37.7
Alto	96.2	48.0	99.2	77.0	58.5	63.9

Nota: Los coeficientes de variación de la categoría "No sabe o nunca asistió" superan el 20%, por lo que las estimaciones son imprecisas.  
Fuente: Oficina Nacional de Estadística



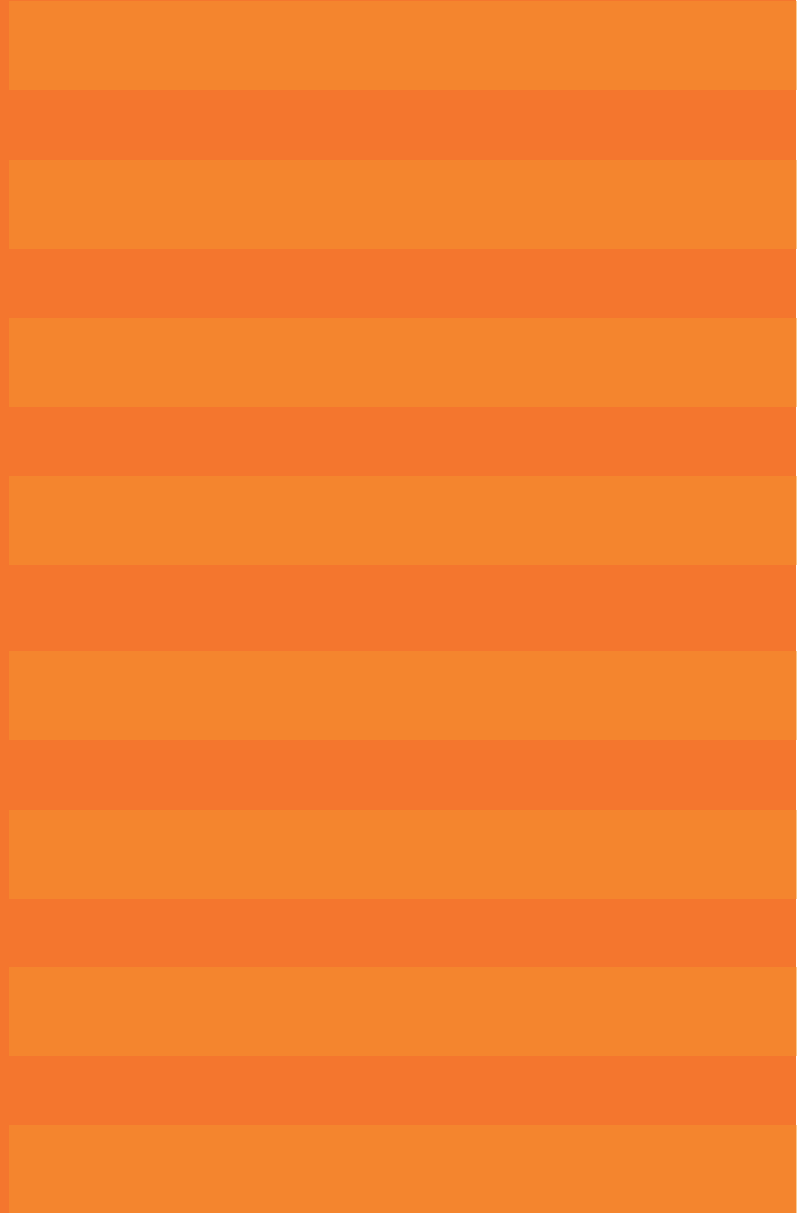
Anexo 4. REPÚBLICA DOMINICANA: Porcentaje de la población de 10 años o más por indicador de conectividad, según características, 2022. (Cont...)

Características	Velocidad de la conexión en el hogar	Frecuencia de uso de internet	Lugares variados de uso	Conectividad significativa
<b>Nacional</b>	<b>52.4</b>	<b>75.9</b>	<b>31.0</b>	<b>21.5</b>
<b>Región</b>				
Cibao Norte	60.8	77.0	33.6	23.9
Cibao Sur	49.3	71.7	21.8	16.1
Cibao Nordeste	51.6	70.8	24.2	15.0
Cibao Noroeste	51.4	69.2	23.1	13.3
Valdesia	41.6	69.7	23.9	14.4
Enriquillo	26.8	53.7	11.8	7.3
El Valle	37.6	55.6	16.2	11.1
Yuma	42.9	74.5	28.6	17.1
Higuamo	43.9	72.3	24.1	15.6
Metropolitana	59.5	83.9	39.9	29.1
<b>Zona</b>				
Urbana	55.3	78.8	33.6	23.8
Rural	38.1	61.1	17.8	9.5
<b>Sexo</b>				
Masculino	49.5	74.9	31.4	20.7
Femenino	55.2	76.7	30.6	22.2
<b>Grupo de edad</b>				
10 - 19	59.9	79.1	28.5	23.5
20 - 39	57.0	87.1	39.8	28.4
40 - 59	52.8	77.0	33.1	19.0
60 y más	36.8	47.7	10.9	8.4
<b>Nivel educativo</b>				
Inicial y básico	37.9	59.3	14.5	6.5
Secundario o Medio	56.0	85.1	32.6	18.3
Universitario o Superior	73.0	94.1	55.1	48.4
Postgrado, Maestría, Doctorado	90.0	99.0	76.2	81.7
No sabe o nunca asistió	20.2	34.1	8.9	2.7
<b>Nivel socioeconómico</b>				
Muy bajo	23.3	52.7	12.7	1.9
Bajo	37.4	67.3	19.8	7.7
Medio bajo	50.7	78.1	29.0	16.1
Medio y Medio alto	69.6	86.9	41.9	33.4
Alto	85.7	93.0	57.4	62.6

Nota: Los coeficientes de variación de la categoría "No sabe o nunca asistió" superan el 20%, por lo que las estimaciones son imprecisas.

Fuente: Oficina Nacional de Estadística

# ***Bibliografía***



Alliance for Affordable Internet (2021). Medidas cuantitativas de conectividad significativa: Guía metodológica (primera edición). Web Foundation. Publicado en: [Public] Medidas cuantitativas de conectividad significativa: Guía metodológica v1 - Documentos de Google.

Alliance for Affordable Internet. Coalición Dominicana para una Internet Asequible (A4AI-RD). Publicado en: <https://a4ai.org/where-we-work/republica-dominicana/>.

Alliance for Affordable Internet. Conectividad significativa: desbloquear todo el poder del acceso a Internet. Publicado en: Conectividad significativa: desbloquear todo el poder del acceso a Internet - Alliance for Affordable Internet (a4ai.org).

Alliance for Affordable Internet. Sobre la A4AI. Publicado en: [https://a4ai.org/wp-content/uploads/2016/07/Sobre-la-A4AI\\_Julio2016.pdf](https://a4ai.org/wp-content/uploads/2016/07/Sobre-la-A4AI_Julio2016.pdf).

CEPAL. Agenda digital para América Latina y el Caribe eLAC2024: Grupos de trabajo. <https://www.cepal.org/es/agenda-digital-america-latina-caribe-elac2024/grupos-trabajo>.

Cetic.br (2024). Cerca del acceso universal a Internet, Brasil todavía tiene una mayoría de la población con una conectividad significativamente baja, revela un nuevo estudio. Publicado en: <https://cetic.br/pt/publicacao/conectividade-significativa-propuestas-de-medicion-y-el-retrato-de-la-poblacion-en-brasil/>

Gabinete de Transformación Digital de la República Dominicana (2021). Agenda Digital 2030. Publicado en: <https://agendadigital.gob.do/wp-content/uploads/2022/01/Agenda-Digital-2030.pdf>.

Ministerio de Economía Planificación y Desarrollo. Ley 1-12: Estrategia Nacional de Desarrollo 2030. Publicado en: <https://mepyd.gob.do/mepyd/wp-content/uploads/archivos/end/marco-legal/ley-estrategia-nacional-de-desarrollo.pdf>.

Núcleo de Información y Coordinación de Ponto Br -NIC.br- (2024). Conectividad Significativa: Propuesta de medición y retrato de la población en Brasil. Publicado en: [cetic.br/media/docs/publicacoes/7/20240606120955/estudios\\_sectoriales\\_conectividad\\_significativa.pdf](https://cetic.br/media/docs/publicacoes/7/20240606120955/estudios_sectoriales_conectividad_significativa.pdf)

Oficina Nacional de Estadística (2022). Encuesta Nacional de Hogares de Propósitos Múltiples (ENHOGAR-2022). Publicado en: <https://www.one.gob.do/publicaciones/2023/informe-general-enhogar-2022/?altTemplate=publicacionOnline>.



Oficina Nacional de Estadística

Oficina Nacional de Estadística  
Av. México esq. Leopoldo Navarro  
Edificio de Oficinas Gubernamentales  
Juan Pablo Duarte, pisos 8 y 9  
Tel.: 809-682-7777  
Correo: [info@one.gob.do](mailto:info@one.gob.do)

 [Oficina Nacional de Estadística RD-ONE](#)    [ONERD\\_](#)