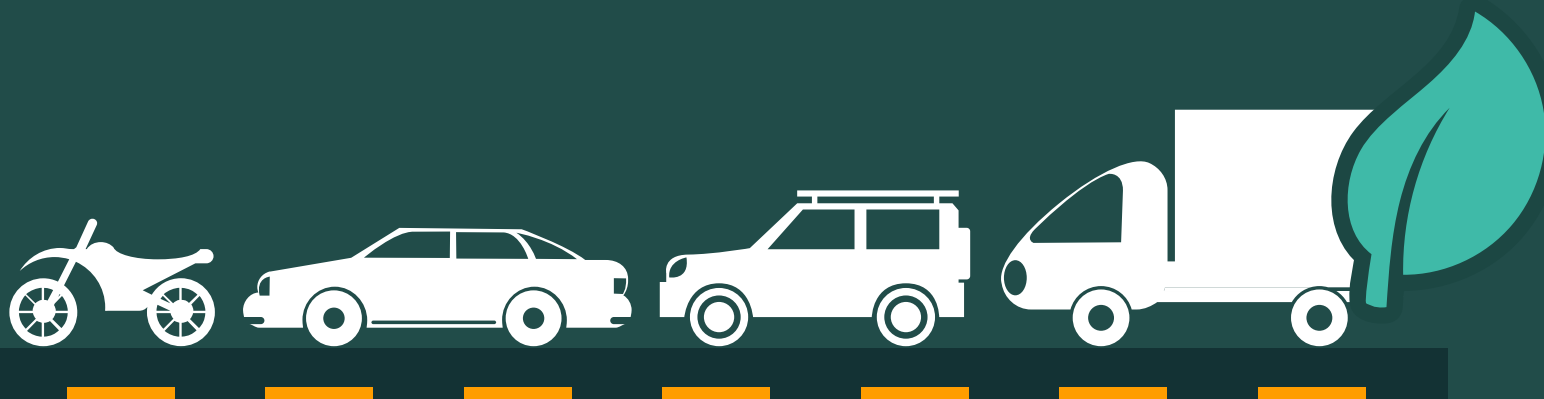


Infografía

Asentamientos humanos

Movilidad sostenible

República Dominicana | Actualización septiembre 2025

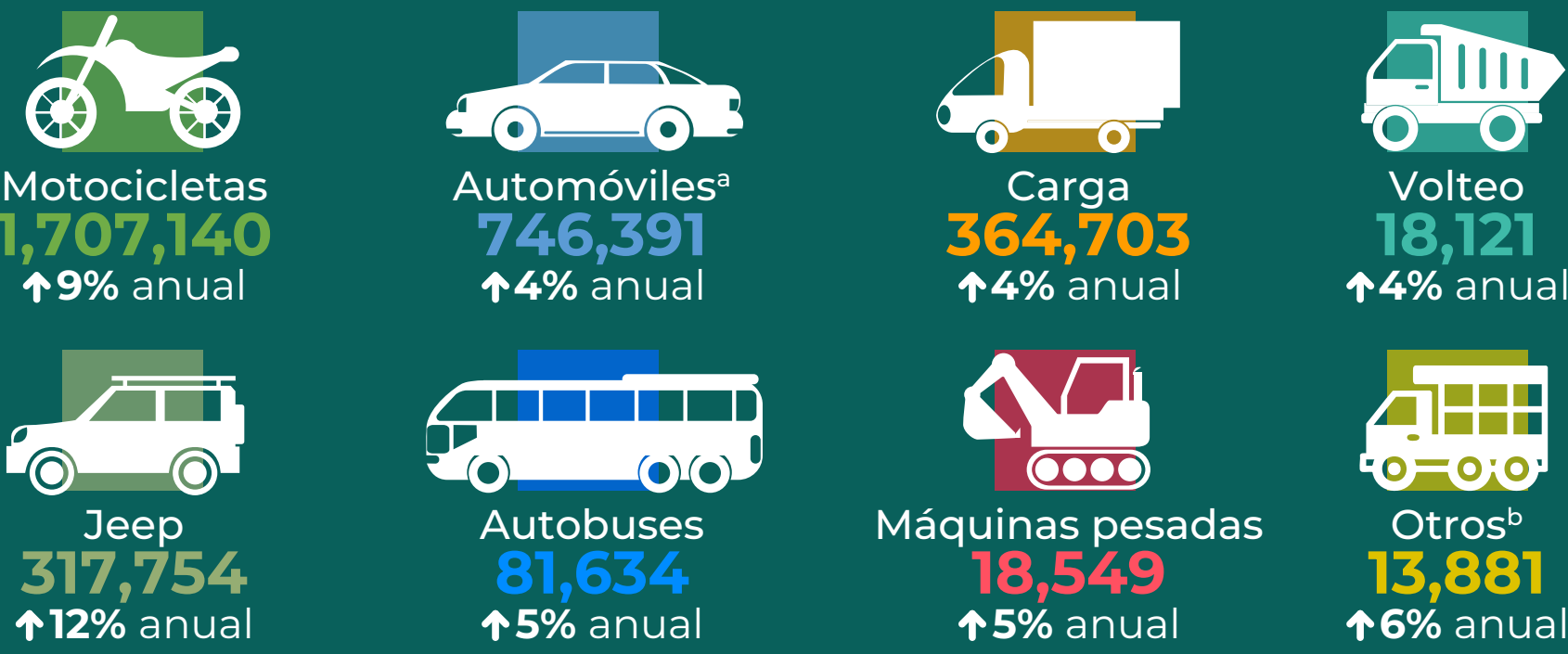


1 Evolución del parque vehicular, 2020-2024



Fuente: Registros administrativos de la Dirección General de Impuestos Internos (DGII).

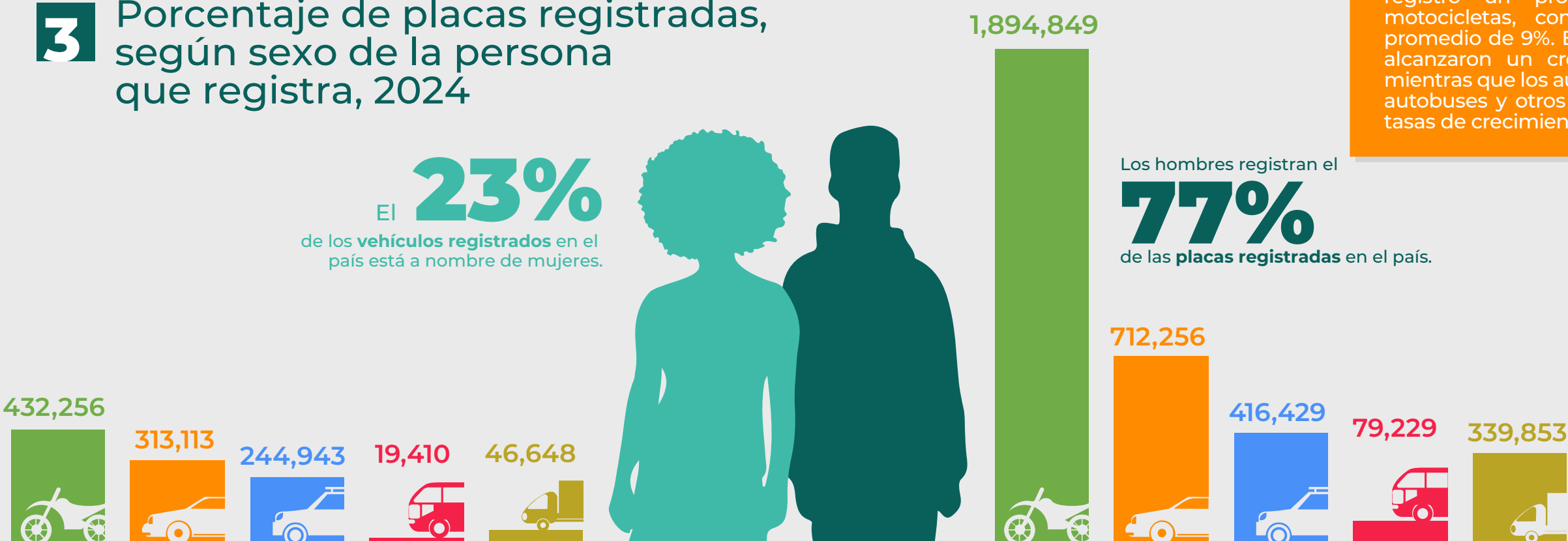
2 Stock promedio anual del parque vehicular, según tipo de vehículo, 2000-2024



Entre 2000 y 2024, el parque vehicular nacional registró un promedio anual de 1,707,140 motocicletas, con una tasa de crecimiento promedio de 9%. En el mismo período, los jeeps alcanzaron un crecimiento promedio de 12%, mientras que los automóviles, vehículos de carga, autobuses y otros tipos de vehículos mostraron tasas de crecimiento que oscilaron entre 4% y 6%.

Cifras sujetas a rectificación.
El parque vehicular se refiere al stock de vehículos en el país al 31 de diciembre de cada año.
^aIncluye privados, públicos urbanos e interurbanos.
^bIncluye remolques, ambulancias, montacargas y funebres.
Fuente: Elaboración a partir de los registros administrativos de la Dirección General de Impuestos Internos (DGII).

3 Porcentaje de placas registradas, según sexo de la persona que registra, 2024



Estos datos no incluyen a los vehículos registrados por personas jurídicas.
¹Incluye privado, público, urbano e interurbano.
²Incluye vehículo de carga, remolques, ambulancias, montacargas y funebres.
Fuente: Elaboración a partir de los registros administrativos de la Dirección General de Impuestos Internos (DGII).

4 Tasa de motorización¹, 2024



¹Incluye vehículos registrados, no necesariamente todos están en circulación.
Fuente: Elaboración a partir de los registros administrativos de la Dirección General de Impuestos Internos (DGII) y Estimaciones y Proyecciones Nacionales de Población, 2024.

5 Usuarios transportados en el Metro de Santo Domingo y Teleférico, 2024

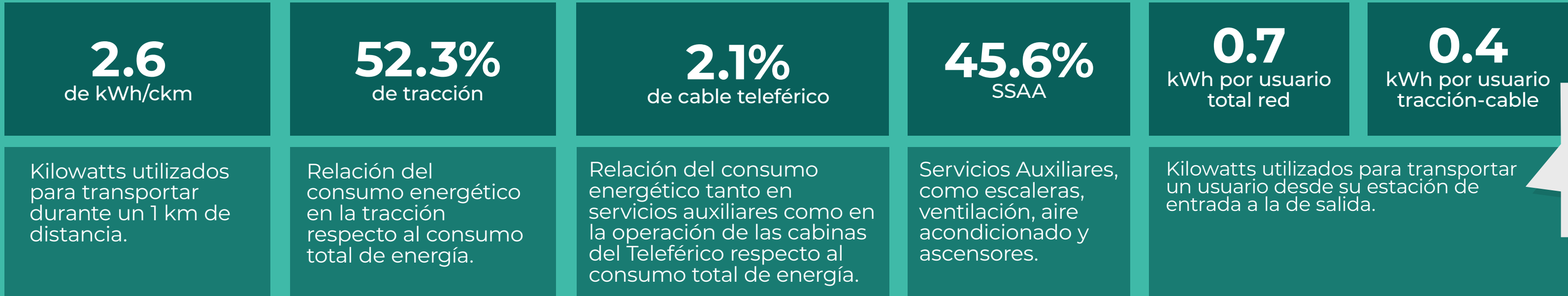


Cifras sujetas a rectificación.
Los datos hacen referencia al número acumulado de usuarios del metro al período de referencia.
Fuente: Registros administrativos de la Oficina para el Reordenamiento del Transporte (OPRET).

El uso de metros y teleféricos constituye una alternativa de movilidad sostenible.



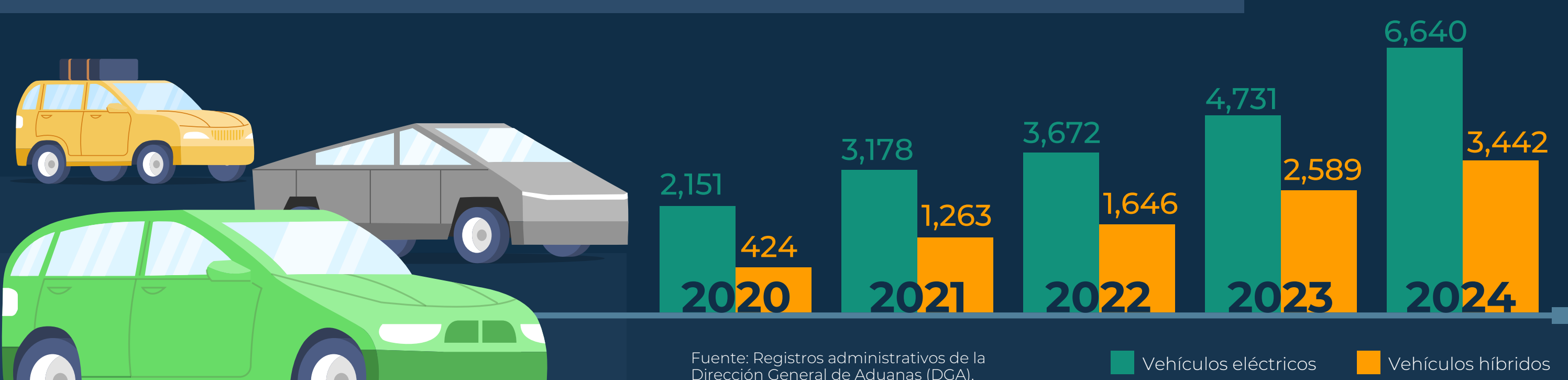
6 Consumo energético sostenible del Metro de Santo Domingo y Teleférico, 2024



Los valores no incluye el mes de diciembre.
^aReferencia tomada de National Renewable Energy Laboratory.
Fuente: Registros administrativos de la Oficina para el Reordenamiento del Transporte (OPRET).

Los vehículos eléctricos, dependiendo del modelo, pueden consumir, en promedio, entre 15 y 20 kWh/100 km*

7 Número de vehículos eléctricos e híbridos importados, 2020-2024



Fuente: Registros administrativos de la Dirección General de Aduanas (DGA).

En 2024 las importaciones de vehículos eléctricos aumentaron un

40% en comparación con 2023

Durante el mismo período, las importaciones de vehículos híbridos crecieron un

33%

Créditos

Mildred Martínez: Directora General de la Oficina Nacional de Estadística
Dirección de Estadísticas Demográficas, Sociales y Ambientales
Paola Rodríguez: Encargada de Estadísticas Ambientales
Leidy Ventura: Coordinadora de Estadísticas Ambientales
Cayrí López y Edwin Pérez: Analistas de Estadísticas Ambientales

Raysa Hernández: Encargada Departamento de Comunicaciones
Carmen Cabanes: Encargada División de Diseño y Publicaciones
Iván Ottenwalder: Corrector de Estilo
Alondra Cornelio: Diseño y diagramación



one.gob.do

