

2016

# ENAE

Encuesta Nacional de Actividad Económica

Información y Comunicaciones







2016

# ENAE

Encuesta Nacional de Actividad Económica

Información y Comunicaciones

## Créditos

### Dirección general:

Directora Nacional: **Lic. Alexandra Izquierdo**

Directora de Estadísticas Continúas: **Dra. Cecilia González**

Encargado de la División de Estadísticas Estructurales y de Empresas: **Lic. Ricardo E. González**

Encargada interina de la División de Metodología, Documentación y Clasificaciones:  
**Licenciada Perla M. Rosario Fabián.**

Encargada de la División de Metodología, Documentación y Clasificaciones:  
**Lic. Mabely Díaz Soriano**

### Asesor internacional:

**Fernando Medina.**

### Apoyo técnico / Supervisores:

**Luz Morel.**

**Dominga Méndez.**

**Virginia Bello**

**Johanna Abad.**

### Coordinadora técnica:

**Luz Morel**

### Supervisores:

**Dominga Méndez.**

**Johanna Abad.**

**Orquelina Merán Castro.**

**Milcíades Alejandro Silven.**

**Leonardo Pérez Suero.**

**Enmanuel Madera López.**

**Matilde Guzmán Henríquez.**

### Analistas:

**Altagracia Pinales Suárez.**

**Ana María Pérez.**

**Toribia Montero Montero.**

**María Clark Pillier.**

**Antonio Rafael Fortuna**

### Encuestadores externos:

**Andrea María Soriano Soriano**

**Ángela Altagracia María Mendoza**

**Anny Isabel Ramírez**

**Carol Indiana Rodríguez Pérez**

**Dián Ruth Ruemmeley Espinal**

**Elexio Amado Núñez Martínez**

**Estelsy Rosalba Beltrán Valdez**

**Florentino Castellanos Jiménez**

**Frances Altagracia Scott Salas**

**Francisco Antonio Adames Tavárez**

**Gerardy A. Rodríguez Rosa**

**Gloria Esther Beltré Mella**

**Jenny Altagracia Rosa Rodríguez**

**Johanny Altagracia Duarte**

**Karina Del Carmen Rojas Polonia**

**Lauggy A. Santana Bórquez**

**Lilliana Paniagua Ventura**

**Maggy Josefina Domínguez Cruz**

**Mirian Smellyn Peralta Asencio**

**Niurka del Carmen Marte Núñez**

Omar Vinicio de la Rosa Mateo  
Sahily A. Pichardo del Rosario  
Selena Ant. Sepúlveda Rosario  
Yeymi Altagracia Nin Carrasco

Yilda Adames Antigua  
Yudith C. Herrera de Guzmán

#### Validación, clasificación y procesamiento:

Madalín de la Rosa  
Francia Concepción  
Daygoro Díaz  
Henry Ramírez

Martina Hernández  
Olga Guzmán  
Emirci Medina  
Anthony Encarnación

Llanira de la Cruz  
Catty Selmo

#### Personal administrativo:

Rafael Sánchez.  
Jorge Vargas.

#### Diseño metodológico y elaboración del informe:

Encargada interina de la División de Metodología, Documentación y Clasificaciones:  
Lic. Perla M. Rosario Fabián

#### Analista de Metodología:

Eddy Tejada.

#### Apoyo institucional:

Gerencia de Tecnología: Danilo Duarte.

#### Apoyo editorial:

Encargado del Departamento de Comunicaciones: Gladjorie Rodríguez.  
Edición / Corrección literaria: Alicia Delgado Mestres.  
Encargada de la División de Publicaciones: Raysa Hernández.  
Diseño y Diagramación: Marianny Oller

ISBN: 978-9945-9015-2-8



## Ficha técnica

Nombre de la publicación:	Encuesta Nacional de Actividad Económica (ENAE) 2016. Sector de Información y comunicaciones.
Objetivo general:	Proporcionar información de las principales características estructurales sobre el Sector Información y comunicaciones y su evolución y nivel, con el fin de apoyar las decisiones de políticas públicas y privadas, y servir como insumo para el Sistema de Cuentas Nacionales de la República Dominicana.
Descripción general:	Este informe presenta los resultados del Sector de Información y comunicaciones para los indicadores de empleo, remuneraciones, costos, gastos e ingresos de las empresas con diez o más empleados. La información contenida en el presente informe tiene como referencia el año fiscal 2015.
Año de inicio del producto estadístico:	2009
Publicación de metodología:	Sí
Cobertura geográfica:	Nacional.
Fuentes de información:	Una muestra de empresas seleccionadas utilizando como marco muestral el Directorio de Empresas y Establecimientos 2013, actualizado con el DEE 2016.
Fecha de la publicación:	Diciembre 2018.
Medios de difusión:	Publicaciones física, digital, y en línea a través de la página Web de la ONE.





## Índice

Presentación.....	9
Introducción.....	11
Resumen ejecutivo.....	13
<b>1. Marco conceptual.....</b>	<b>15</b>
1.1 .Objetivo general de la ENAE.....	15
1.2. Objetivos específicos.....	15
<b>2. Metodología.....</b>	<b>15</b>
2.1. Diseño de la muestra.....	15
2.1.1. Población objetivo y cobertura.....	15
Ámbito territorial.....	15
2.1.2. Marco muestral.....	15
2.1.3. Tamaño y estratificación de la muestra.....	16
2.2. Factores de expansión.....	16
<b>3. Resultados.....</b>	<b>16</b>
3.1 Principales indicadores de la actividad económica de las empresas del sector de la información y las comunicaciones en la República Dominicana.....	16
3.2. Características del empleo y de las remuneraciones pagadas por las empresas.....	18
3.2.1. Cantidad de empleados.....	18
3.2.2. Remuneraciones pagadas.....	18
3.3. Ingresos, gastos, y utilidad del ejercicio de las empresas de Información y comunicaciones.....	22
3.3.1. Ingresos de las empresas.....	22
3.3.2. Gastos y costos de las empresas.....	23
3.3.3. Utilidad del ejercicio y rentabilidad de las empresas.....	25
<b>4. Anexos.....</b>	<b>26</b>
<b>5. Glosario.....</b>	<b>31</b>
<b>Graficos</b>	
Gráfico 1 REPÚBLICA DOMINICANA Distribución porcentual del valor bruto de producción de las empresas del sector de la Información y las comunicaciones, 2015.....	17
Gráfico 2 REPÚBLICA DOMINICANA Porcentaje de mano de obra contratada por las empresas del sector de la Información y las comunicaciones por sexo, 2015.....	18
Gráfico 3 REPÚBLICA DOMINICANA Total de las remuneraciones nominales pagadas por las empresas del sector de la Información y las comunicaciones, 2015 (en millones de RD\$).....	19
Gráfico 4 REPÚBLICA DOMINICANA Total de las remuneraciones nominales pagadas por las empresas del sector de la Información y las comunicaciones por tamaño de la empresa, 2015 (en millones de RD\$).....	19

Gráfico 5 REPÚBLICA DOMINICANA Promedio de las remuneraciones nominales de las empresas del sector de la Información y las comunicaciones por tamaño de la empresa, 2015 (en millones de RD\$) .....	20
Gráfico 6 REPÚBLICA DOMINICANA Total de sueldos y salarios nominales pagados por las empresas del sector de la Información y las comunicaciones por componente, 2015 (en millones de RD\$ y porcentajes) .....	21
Gráfico 7 REPÚBLICA DOMINICANA Distribución porcentual de los aportes patronales de las empresas del sector de la información y las comunicaciones por componente, 2015 .....	22

**Cuadros**

Cuadro 1 REPÚBLICA DOMINICANA Macrovariables de las empresas del sector de la Información y las comunicaciones, 2015.....	17
Cuadro 2 REPÚBLICA DOMINICANA Utilidad del ejercicio de las empresas del sector de la Información y las Comunicaciones por componente, 2015 .....	25
Cuadro 3 REPÚBLICA DOMINICANA Rentabilidad de las empresas del sector de la Información y las comunicaciones, 2015.....	25
Cuadro A.1 REPÚBLICA DOMINICANA: Macrovariables de las empresas del sector Información y comunicaciones, según indicador macro, año 2015 .....	26
Cuadro A.2 REPÚBLICA DOMINICANA: Valor Bruto de Producción de las empresas del sector Información y comunicaciones, según componente, año 2015 .....	26
Cuadro A.3 REPÚBLICA DOMINICANA: Cantidad y porcentaje de empleos dependientes de las empresas del sector Información y comunicaciones, según sexo, año 2015 ...	26
Cuadro A.4 REPÚBLICA DOMINICANA: Total, porcentaje y promedio de las remuneraciones de las empresas del sector Información y comunicaciones, según componente, año 2015 (en millones RD\$).....	26
Cuadro A.5 REPÚBLICA DOMINICANA: Total y promedio de las remuneraciones de las empresas del sector Información y comunicaciones, según rango de empleados, año 2015 (en millones RD\$).....	27
Cuadro A.6 REPÚBLICA DOMINICANA: Total de sueldos y salarios de las empresas del sector Información y comunicaciones, según componentes, año 2015 .....	27
Cuadro A.7 REPÚBLICA DOMINICANA: Aportes patronales de las empresas del sector Información y comunicaciones, según componentes, año 2015 .....	27
Cuadro A.8 REPÚBLICA DOMINICANA: Ingresos de las empresas del sector Información y comunicaciones, según componente, año 2015 .....	28
Cuadro A.9 REPÚBLICA DOMINICANA: Gastos de las empresas del sector Información y comunicaciones, según componente, año 2015.....	29
Cuadro A.10 REPÚBLICA DOMINICANA: Utilidad del ejercicio de las empresas del sector Información y comunicaciones, según componente, año 2015 .....	30
Cuadro A.11 REPÚBLICA DOMINICANA: Rentabilidad de las empresas del sector Información y comunicaciones, según componente, año 2015.....	30

## Presentación.

La Oficina Nacional de Estadística de la República Dominicana (ONE), en cumplimiento con su misión de producir y difundir estadísticas oficiales para apoyar las decisiones en materia de políticas públicas y privadas, se complace en poner a disposición de los usuarios los resultados preliminares de la Encuesta Nacional de Actividad Económica (ENAE) 2016 para el Sector de la Información y las Comunicaciones, correspondientes al año fiscal 2015.

Con el fin de proporcionar datos oportunos, a partir del 2017 la ONE inició un proceso de reestructuración y modernización de la ENAE. Entre los cambios que se están realizando se decidió ofrecer a los usuarios resultados preliminares, con el fin de entregar en forma más oportuna información sobre los Sectores más importantes en la economía dominicana; sin esperar que se concluya el procesamiento de toda la Base de datos. Por esta razón se decidió publicar Informes por Sector económico, para posteriormente dar a conocer un Informe general en el que se incluirá los resultados de todos los Sectores que habitualmente son investigados en la ONE.

En el presente Informe se incluyen indicadores económicos, contables y financieros de las empresas formales que participan en el Sector de la Información y las Comunicaciones, constituidas por diez o más empleados. La identificación de las empresas entrevistadas se llevó a cabo a partir de la información contenida el Directorio de Empresas y Establecimientos (DEE), versión 2013, actualizado por la ONE con datos del 2016, en el que se incluyeron a todas las empresas consideradas en los registros administrativos económicos disponibles, y con actividades económicas clasificadas según la Clasificación Industrial Internacional Uniforme (CIIU) rev.4.

La ONE agradece la confianza de las empresas y de los gremios de empleadores por su participación aportando tanta valiosa información. También, se agradece la confianza del presidente Danilo Medina por la dotación de los recursos para la realización de la ENAE, así como de otras operaciones estadísticas que realiza como ente rector del Sistema Nacional de Información (SEN).

Finalmente, se exhorta a la población a utilizar en forma intensiva los datos recabados por la ENAE, teniendo la certeza que los mismos han sido producidos conforme a las metodologías y estándares de calidad recomendados por los organismos internacionales especializados, y que son compatibles con las que se aplican en las oficinas de estadísticas más importantes de la región y del mundo.

¡Mejores datos, mejores vidas!

  
**Licenciada Alexandra Izquierdo**  
Directora Nacional de Estadística



## Introducción

La *Encuesta Nacional de Actividad Económica (ENAE)* constituye una fuente de información muy importante para los diseñadores de política y para los tomadores de decisiones, tanto del sector público como del privado, ya que les permite conocer el desempeño y la evolución de la actividad económica nacional.

En este contexto, el presente informe tiene como objetivo dar a conocer los principales resultados de la *Encuesta Nacional de Actividad Económica (ENAE)*, en lo que se refiere al sector de la información y las comunicaciones para el ejercicio fiscal 2015. En el documento se describen aspectos conceptuales y metodológicos, y se analizan los principales indicadores del sector.

En la sección correspondiente al marco conceptual se describe el objetivo general de la investigación, así como los objetivos específicos y la clasificación de actividades.

Por su parte, en la sección en donde se detalla el marco metodológico se incluyen algunos temas técnicos relacionados con el diseño de la muestra que se utilizó para seleccionar a las empresas que formaron parte de la población objeto de estudio y para el cálculo de los factores de expansión, así como algunas de las acciones relacionadas durante el proceso de planificación de la encuesta, la ejecución del trabajo de campo y la fase relacionada con el procesamiento de datos.

Cabe destacar que en este informe los aspectos conceptuales y metodológicos no se examinan en profundidad, debido a que posteriormente serán publicados en un documento más extenso en el que se incluirá información de todos los sectores de la economía, de la manera habitual en que la ONE ha venido divulgado los resultados de la ENAE en ediciones anteriores.

Finalmente, se incluye una sección en donde se analizan los principales resultados generados por la encuesta, y se examinan algunos indicadores básicos que permiten conocer el desempeño del sector de la información y las comunicaciones correspondiente al periodo fiscal 2015, entre los que destacan las principales características de la ocupación y de las remuneraciones pagadas, los ingresos obtenidos y los gastos efectuados por las empresas, así como el resultado del ejercicio fiscal expresado a partir de las utilidades netas obtenidas por las empresas formales del sector.





## Resumen ejecutivo

De acuerdo a los datos compilados por la ENAE 2016, se estima que en el 2015 el Valor Bruto de Producción (VBP) nacional de las empresas que participaron en el Sector de la Información y de las Comunicaciones, con más de diez empleados, ascendió a RD\$220,904.38 millones. Se acredita, por su parte, que el 95.7 % de este monto fue generado por emprendimientos económicos relacionados con las actividades de servicios.

El Consumo Intermedio (CI) se ubicó en RD\$167,166.58 millones; en tanto que el Valor Agregado (VA) alcanzó un monto de RD\$53,737.80 millones.

En lo que corresponde a las remuneraciones pagadas por las empresas de este Sector, se estima que en el 2015 fueron de RD\$31,284.88 millones, de los cuales el 90.4 % se destinó a pagos por concepto de sueldos y salarios nominales, mientras el porcentaje restante se asignó para cubrir los aportes patronales respecto a la Seguridad Social.

En el caso de las remuneraciones pagadas de acuerdo al tamaño de las unidades económicas, se observa que las empresas con menor cantidad de empleados son las que pagaron las remuneraciones más bajas. Asimismo, se estima que los sueldos y salarios corrientes por ocupado se ubicaron en un promedio mensual de RD\$29,698.73.

De acuerdo a la ENAE 2015, el total de trabajadores desempeñando distintas actividades económicas relacionadas con el Sector de la Información y las Comunicaciones ascendió a 51,236 personas, de las cuales el 66.7 % fueron hombres.

Por su parte, los ingresos económicos de esas empresas se estimaron en RD\$252,488.14 millones; mientras que los gastos asociados a la producción de bienes y servicios ascendieron a RD\$132,614.8 millones; lo que representó una utilidad neta de RD\$54,769.80, que corresponde a un coeficiente de rentabilidad del 21.7 % durante el ejercicio fiscal estudiado.

SIGLAS	
AFP	Administradora de Fondos de Pensiones
ARS	Administradora de Riesgos de Salud
BCRD	Banco Central de la República Dominicana
CIU	Clasificador Industrial Internacional Uniforme
CI	Consumo Intermedio
D	Depreciación
DEE	Directorio de Empresas y Establecimientos
DGII	Dirección General de Impuestos Internos
EE	Excedente de Explotación
ENAE	Encuesta Nacional de Actividad Económica
END	Estrategia Nacional de Desarrollo
ONE	Oficina Nacional de Estadística
R	Remuneraciones
Rev. 4	Cuarta revisión del clasificador
SCN	Sistema de Cuentas Nacionales
SPSS	Software estadístico SPSS
TIC	Tecnologías de la Información y de la Comunicación
TSS	Tesorería de la Seguridad Social
VA	Valor Agregado
VBP	Valor Bruto de Producción

## 1. Marco conceptual.

### 1.1 .Objetivo general de la ENAE.

El objetivo de la ENAE es proporcionar información actualizada de las principales características de los sectores productivos en la economía dominicana. En el presente Informe se analizan los resultados contables del Sector de la Información y de las Comunicaciones, para el ejercicio fiscal 2015, con el propósito de satisfacer las necesidades de información de los usuarios públicos y privados interesados en la evolución de este importante Sector de la economía dominicana, así como para proporcionar datos para la consolidación del Sistema de Cuentas Nacionales (SCN) de la República Dominicana.

### 1.2. Objetivos específicos.

- Obtener información que permita conocer el valor agregado de la producción de los distintos sectores de la economía.
- Servir de insumo para la consolidación de las Cuentas Nacionales de la República Dominicana.
- Obtener información que permita estimar el valor de producción anual, el consumo intermedio, la información económica y financiera de las empresas, el volumen de empleo generado, los salarios pagados, los costos relacionados con la producción de bienes y servicios, el personal ocupado, los componentes del valor agregado, entre otros indicadores de interés.

## 2. Metodología.

### 2.1. Diseño de la muestra.

#### 2.1.1. Población objetivo y cobertura.

La población objeto de este estudio está constituida por todas las empresas formales de diez o más empleados, legalmente constituidas en República Dominicana, y que realicen su actividad económica en el Sector de la Información y de las Comunicaciones. Las empresas contenidas en el Directorio se clasificaron de acuerdo al total de personas ocupadas.

#### Ámbito territorial.

La encuesta está diseñada para ofrecer resultados para el contexto nacional, por lo que no admite desagregaciones de los indicadores por región ni por provincia.

#### 2.1.2. Marco muestral.

El marco muestral utilizado para la selección de las empresas que formaron parte de la ENAE 2016, se construyó a partir de la información contenida en el Directorio de Empresas y Establecimientos (DEE) 2013, actualizado por la ONE en el 2016.

### 2.1.3. Tamaño y estratificación de la muestra.

La muestra utilizada para el levantamiento de la ENAE 2016 incluyó 169 empresas del Sector de la Información y las comunicaciones. No obstante, cabe señalar que para los fines de esta encuesta solo se incluyeron -en el proceso de selección de la muestra- las empresas con diez o más empleados, las que forman parte del sector formal.

**Tabla 1**  
Estratificación por número de empleados, ENAE 2016

Estratificación
10 - 29 empleados
30 - 49 empleados
50 - 99 empleados
100 - 249 empleados
250 o más empleados

## 2.2. Factores de expansión

El factor de expansión se corresponde con el inverso de la probabilidad de selección de las unidades de observación, y se interpreta como el número de veces que cada una de las empresas seleccionadas en la ENAE 2016 representan a las incluidas en el marco de muestreo que no fueron elegidas para participar en la encuesta. Este factor se obtiene como el cociente entre la cantidad de empresas ubicadas en un estrato determinado, entre el total de empresas seleccionadas en ese estrato.

Como se ilustra en la Tabla 1, para los fines de la ENAE se construyeron cinco estratos de acuerdo al número de trabajadores reportados por las empresas, garantizando que todas estuvieran representadas en alguno de ellos.

## 3. Resultados

### 3.1 Principales indicadores de la actividad económica de las empresas del sector de la información y las comunicaciones en la República Dominicana.

Los resultados de la ENAE 2016 indican información sobre los principales indicadores relacionados con las actividades económicas realizadas por las empresas del Sector de la Información y de las Comunicaciones en el país, durante el año fiscal 2015. Se hace énfasis en el Valor Bruto de Producción (VBP), el Valor Agregado (VA), el Consumo Intermedio (CI), y las remuneraciones pagadas.

Como se aprecia en el Cuadro 1, a partir de la ENAE se estima que, para el ejercicio fiscal 2015, el VBP nacional de este Sector ascendió a RD\$220,904.38 millones.

El Valor Agregado, que representa el valor adicional que adquieren los bienes y servicios generados por las empresas en las diferentes etapas del proceso de producción, ascendió a RD\$53,737.80 millones.

El Consumo Intermedio se estimó en RD\$167,166.58 millones.

**Cuadro 1**  
 REPÚBLICA DOMINICANA  
 Macrovariables de las empresas del sector de la Información y las comunicaciones, 2015

Indicador	Millones de RD\$
Consumo Intermedio	167,166.58
Valor agregado	53,737.80
Remuneraciones	31,284.88

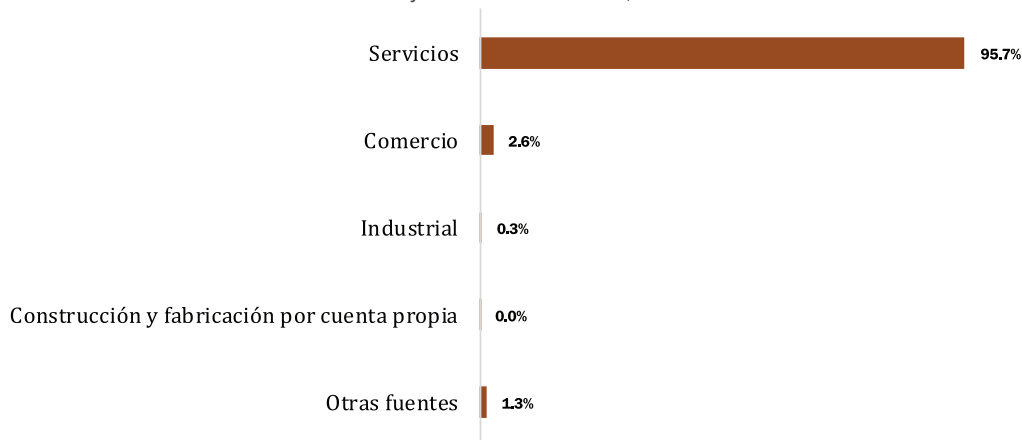
Fuente: Oficina Nacional de Estadística (ONE), resultados preliminares de la Encuesta Nacional de Actividad Económica (ENAE) 2016.

Asimismo, de acuerdo a la ENAE 2016 las remuneraciones pagadas por las empresas, que se definen como la suma de las remuneraciones corrientes más los aportes patronales realizados por los empleadores a la Tesorería de la Seguridad Social, se ubicaron en RD\$31,284.88 (Cuadro 1).

Al descomponer el VBP en cada uno de sus componentes, en el Gráfico 1 se observa que el 95.7 % fue generado por las actividades de servicios, en tanto que el 2.6 % por actividades económicas comerciales, mientras que menos del 1 % correspondió al desempeño de otras actividades.

Conforme a estos resultados, queda en evidencia que las empresas dedicadas al Sector de la Información y de las Comunicaciones reportaron una baja participación en el desarrollo de actividades secundarias.

**Gráfico 1**  
 REPÚBLICA DOMINICANA  
 Distribución porcentual del valor bruto de producción de las empresas del sector de la Información y las comunicaciones, 2015



Fuente: Oficina Nacional de Estadística (ONE), resultados preliminares de la Encuesta Nacional de Actividad Económica (ENAE) 2016.

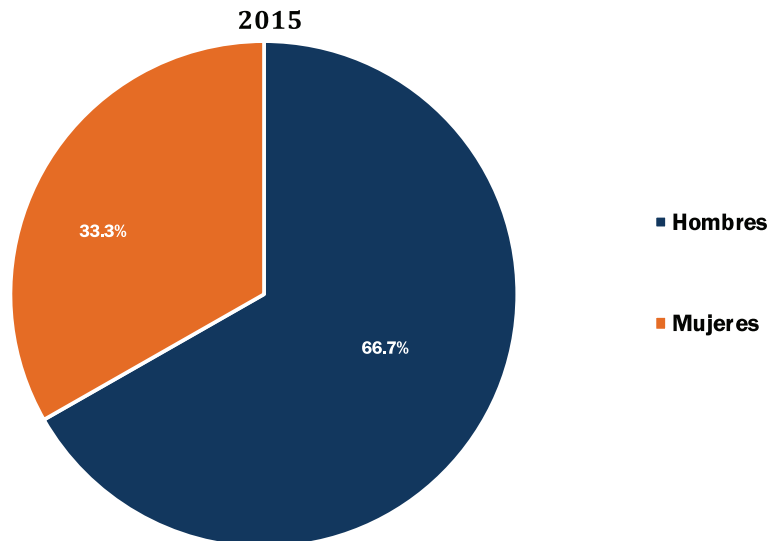
## 3.2. Características del empleo y de las remuneraciones pagadas por las empresas

### 3.2.1. Cantidad de empleados

Para el ejercicio fiscal 2015, se estima que la cantidad total de empleos generados por las empresas formales, las que participan en el Sector de la Información y las Comunicaciones, fue de 51,236 personas.

De acuerdo a los resultados que se ilustran en el Gráfico 2, de este total, alrededor de dos terceras partes (66.7 %) de la mano de obra contratada fueron varones, en tanto que el 33.3 % restante correspondió a mujeres, analizando que se evidencia gran participación de mujeres desarrollando una actividad en este importante Sector de la economía.

**Gráfico 2**  
 REPÚBLICA DOMINICANA  
 Porcentaje de mano de obra contratada por las empresas del sector de la Información y las comunicaciones por sexo, 2015



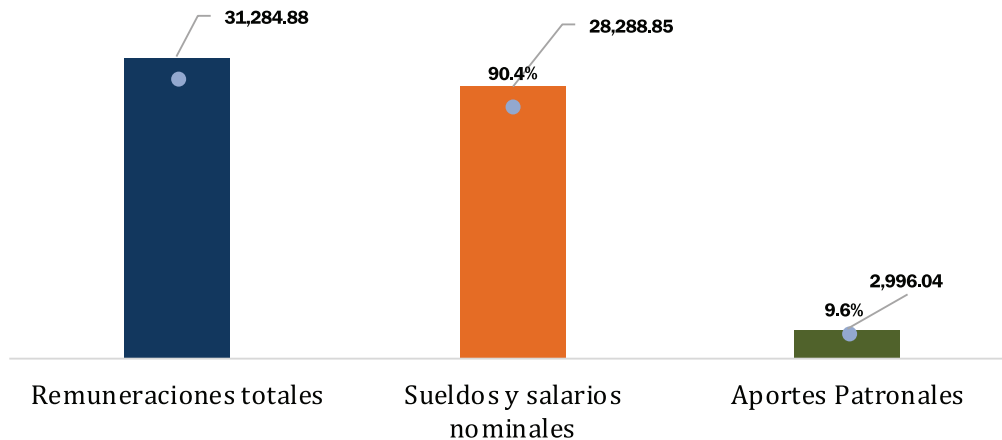
Fuente: Oficina Nacional de Estadística (ONE), resultados preliminares de la Encuesta Nacional de Actividad Económica (ENAE) 2016.

### 3.2.2. Remuneraciones pagadas.

En lo que se refiere a las remuneraciones pagadas por las empresas en este Sector, a partir de los resultados del Gráfico 3, se estima que durante el periodo de estudio ascendieron a RD\$31,284.88 millones. De este total, el 90.4 % (RD\$28,288.85 millones) correspondió a pagos por concepto de sueldos y salarios; en tanto que el 9.6 % restante (RD\$2,996.04 millones) correspondieron a los aportes entregados por los patrones por concepto de pagos a la Seguridad Social.



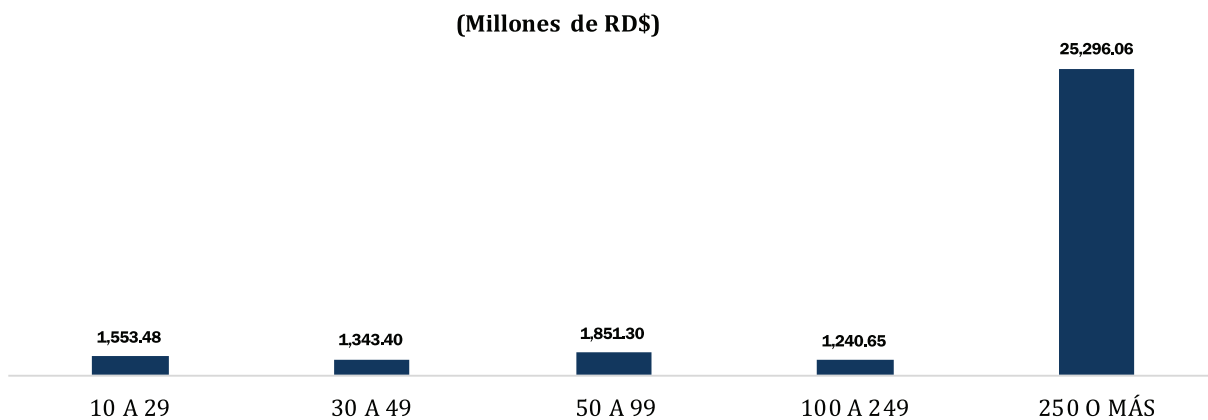
**Gráfico 3**  
 REPÚBLICA DOMINICANA  
 Total de las remuneraciones nominales pagadas por las empresas del sector de la Información y las comunicaciones, 2015 (en millones de RD\$)



Fuente: Oficina Nacional de Estadística (ONE), resultados preliminares de la Encuesta Nacional de Actividad Económica (ENAE) 2016.

Como debería esperar, las empresas que cuentan con 250 empleados o más son las que destinan un mayor monto de recursos al pago de remuneraciones a sus trabajadores, al tiempo que también se advierte que este grupo de unidades económicas son las que contrataron la mayor cantidad de puestos de trabajo crearon como se aprecia en los resultados que se presentan en el Gráfico 4.

**Gráfico 4**  
 REPÚBLICA DOMINICANA  
 Total de las remuneraciones nominales pagadas por las empresas del sector de la Información y las comunicaciones por tamaño de la empresa, 2015 (en millones de RD\$)



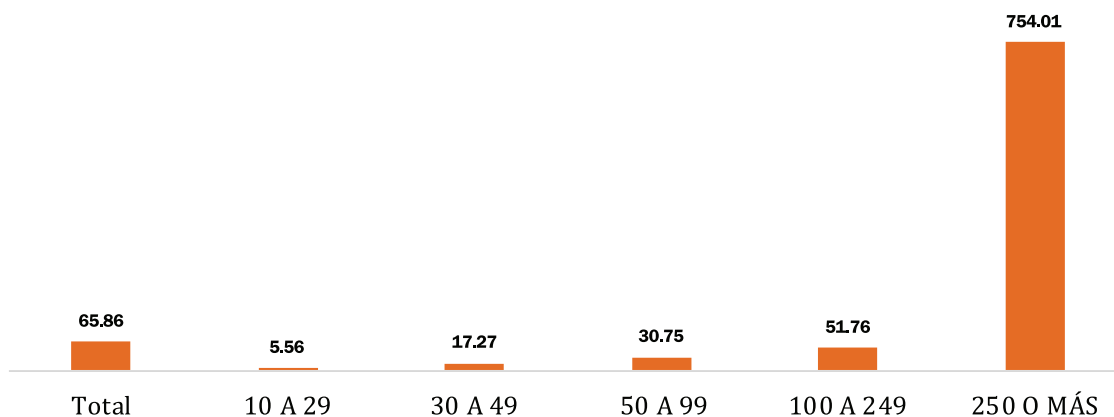
Fuente: Oficina Nacional de Estadística (ONE), resultados preliminares de la Encuesta Nacional de Actividad Económica (ENAE) 2016.

Es importante señalar que las remuneraciones promedio pagadas por las empresas presentan un comportamiento muy heterogéneo, dependiendo del tamaño de la unidad económica (véase el Gráfico 5). En efecto, se acredita que las empresas con 250 o más empleados son las que mejores remuneraciones otorgan a sus trabajadores, estimándose que destinan anualmente un monto de RD\$754.01 millones que representa una cuantía once veces superior al promedio total de las erogaciones reportadas por todas las empresas vinculadas a este Sector.

**Gráfico 5**

REPÚBLICA DOMINICANA

Promedio de las remuneraciones nominales de las empresas del sector de la Información y las comunicaciones por tamaño de la empresa, 2015 (en millones de RD\$)



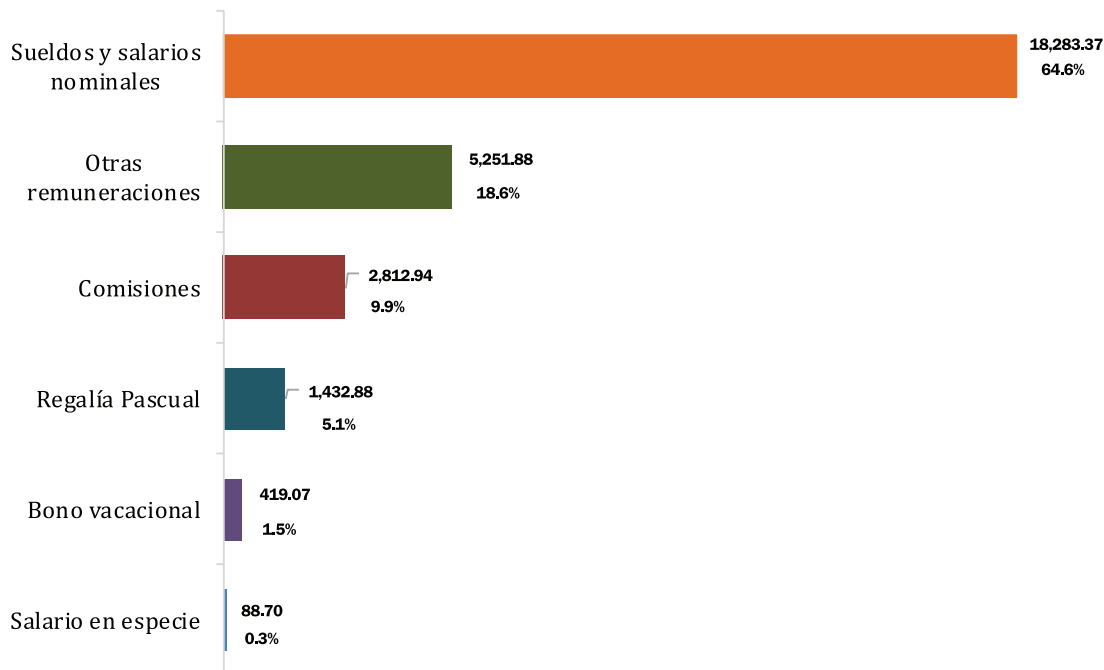
Fuente: Oficina Nacional de Estadística (ONE), resultados preliminares de la Encuesta Nacional de Actividad Económica (ENAE) 2016.

Asimismo, los resultados de la ENAE 2016 que se ilustran en el Gráfico 6 permiten afirmar que el total de los sueldos y salarios pagados por las empresas del sector de la información y las comunicaciones ascendió en el 2015 a RD\$28,288.85 millones. De este monto, el 64.6% (RD\$18,283.37 millones) se destinó a sufragar el pago de sueldos y salarios, en tanto que el 5.1% (RD\$1,432.88 millones) se asignó al pago de la regalía pascual, también conocida como doble sueldo. Por su parte, el monto total destinado al pago de otras remuneraciones fue de RD\$5,251.88 millones, el cual representó una participación relativa del 18.6%.

**Gráfico 6**

REPÚBLICA DOMINICANA

Total de sueldos y salarios nominales pagados por las empresas del sector de la Información y las comunicaciones por componente, 2015 (en millones de RD\$ y porcentajes)



Fuente: Oficina Nacional de Estadística (ONE), resultados preliminares de la *Encuesta Nacional de Actividad Económica (ENAE) 2016*.

El monto promedio mensual destinado al pago de sueldos y salarios en valores corrientes por ocupado<sup>1</sup> se estimó en RD\$29,698.73, el cual se ubicó ligeramente por encima del salario mínimo que para el 2015 fluctuaba entre los RD\$7,800 y RD\$12,000 anual, dependiendo del tamaño de la empresa y del sector de actividad económica.

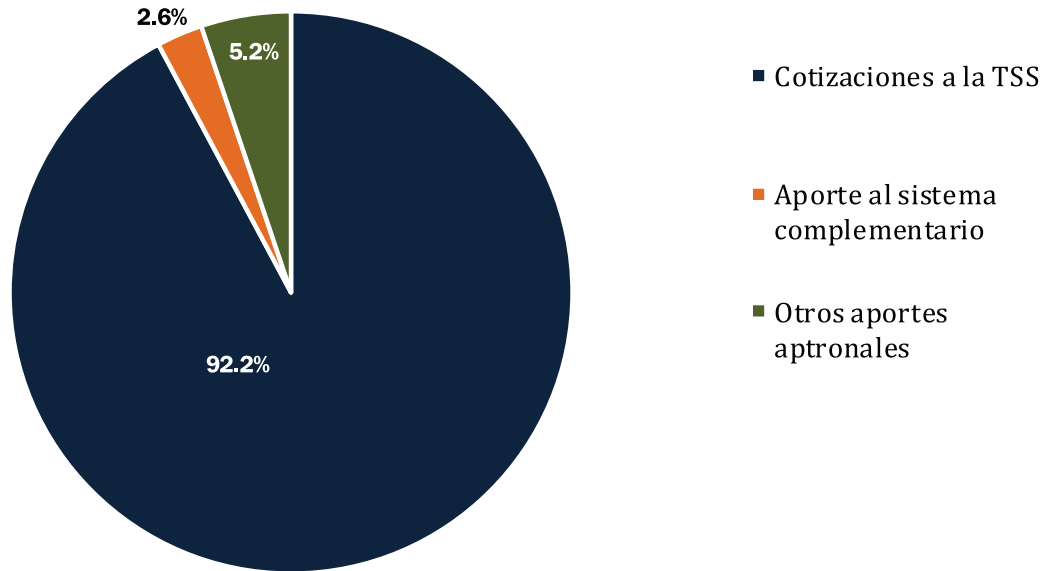
Por su parte, las erogaciones por concepto de los aportes patronales ascendieron a RD\$2,996.04 millones, observándose que el 92.2% de este total correspondió al pago de las cotizaciones efectuadas por los empleadores a la Tesorería de la Seguridad Social, en tanto que el 2.6% se destinó para solventar las asignaciones al sistema complementario, y el 5.2% restante se relaciona con los pagos realizados por otros conceptos (INFOTEP, seguro de vida, plan funerario, etc.) (Véase el Gráfico 7).

<sup>1</sup> Es igual a la suma de los sueldos y salarios corrientes entre el total de empleados dividido entre doce meses, y posteriormente entre la cantidad de empresas del sector analizado.

**Gráfico 7**

REPÚBLICA DOMINICANA

Distribución porcentual de los aportes patronales de las empresas del sector de la información y las comunicaciones por componente, 2015



Fuente: Oficina Nacional de Estadística (ONE), resultados preliminares de la Encuesta Nacional de Actividad Económica (ENAE) 2016.

### 3.3. Ingresos, gastos, y utilidad del ejercicio de las empresas de Información y comunicaciones

Para comprender la manera en que las empresas generan riqueza como resultado de sus actividades económicas, es importante conocer dos de los factores que se conjugan para definir el resultado del ejercicio contable: los ingresos generados y los egresos reportados por el desempeño de la actividad económica.

#### 3.3.1. Ingresos de las empresas.

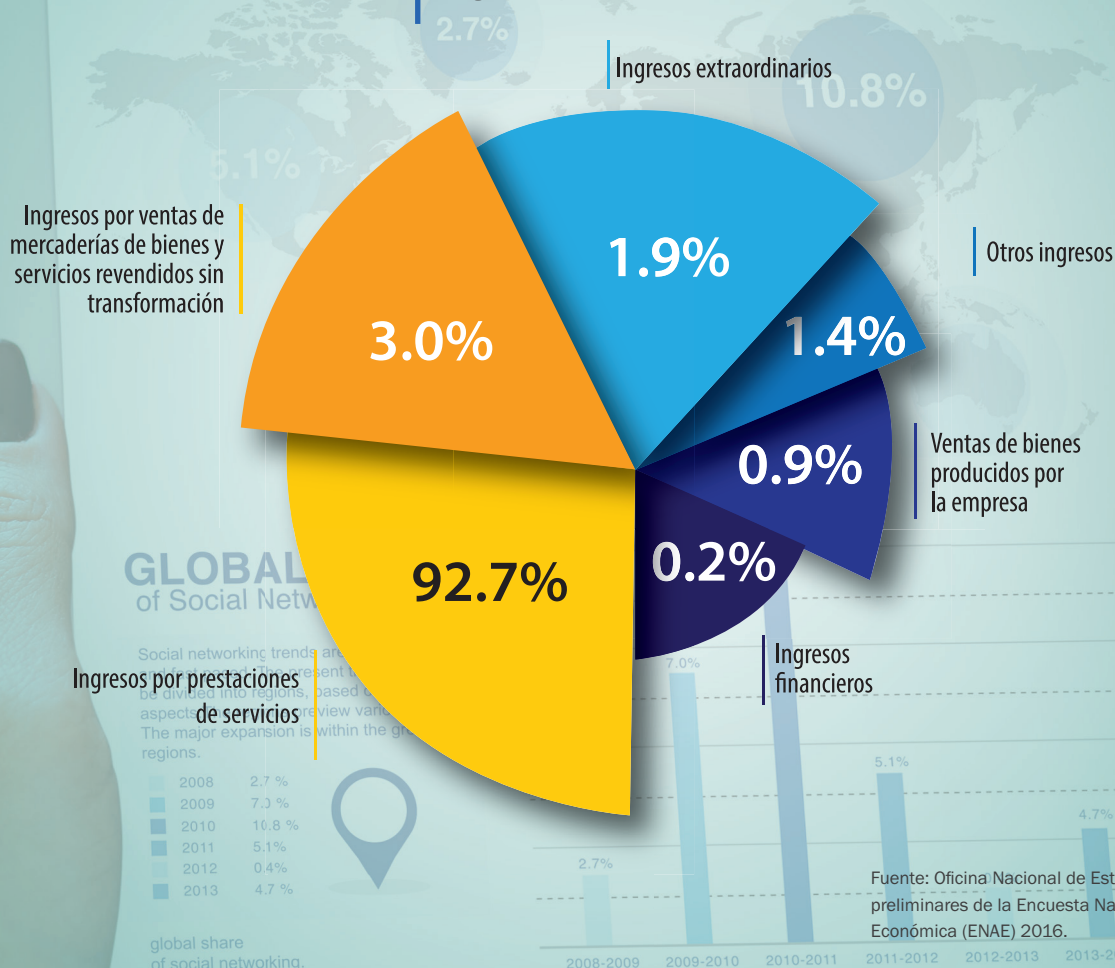
Los resultados de la ENAE 2016 que se muestran en el Gráfico 8 ponen en evidencia que el total de ingresos reportado por el sector de la Información y las comunicaciones durante el ejercicio fiscal 2015 ascendió a RD\$252,488.14 millones, representando los ingresos obtenidos por concepto de prestación de servicios, el componente preponderante de ese total reportando una participación relativa del 92.7%, en tanto que a las actividades secundarias les correspondió una baja participación en la generación de ingresos.

Asimismo, se acredita que los ingresos generados por concepto de ventas de mercaderías de bienes y servicios revendidos sin transformación, constituyeron el segundo componente de mayor preponderancia con una participación relativa de 3.0%, en tanto que el resto representó el 4.3% de los ingresos totales.

## Infografía 1

REPÚBLICA DOMINICANA

Distribución porcentual de los ingresos nominales de las empresas del sector de la Información y las comunicaciones, según componentes, 2015

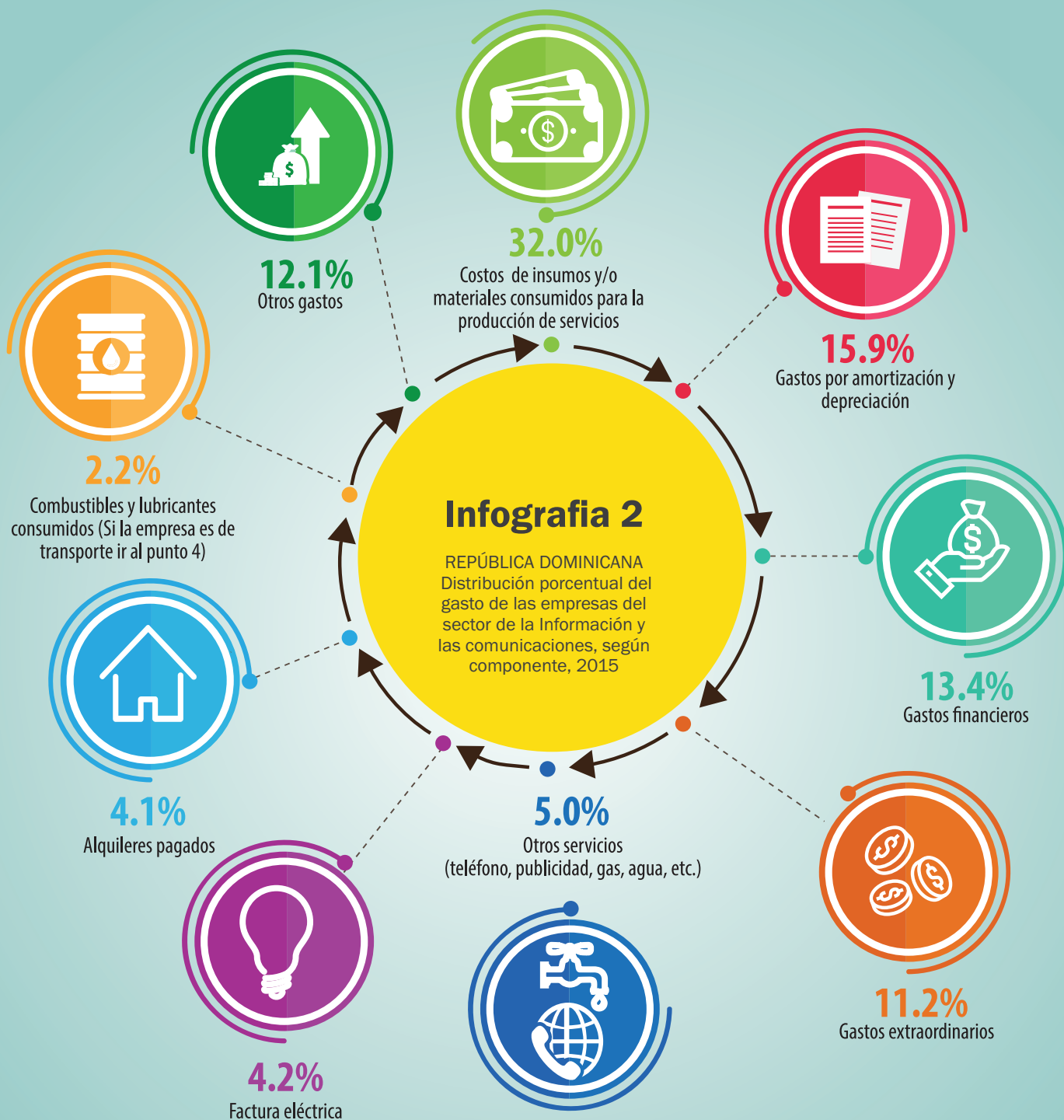


### 3.3.2. Gastos y costos de las empresas.

Otro de los factores que guarda estrecha relación con la generación de los beneficios obtenidos por las empresas, corresponde a los egresos o gastos que éstas erogaron durante el ejercicio fiscal 2015.

En este contexto, a partir de los resultados de la ENAE 2016, se estima que durante el periodo de estudio de estas empresas formales se reportaron erogaciones por un valor de RD\$132,614.8 millones. Los mayores desembolsos correspondieron a los gastos por concepto de compra de insumos y/o materiales utilizados para la producción de servicios, rubro al cual destinaron el 32 % de los gastos totales (Gráfico 9).

También se aprecia que los gastos por concepto de amortización y depreciación de maquinarias y equipos representaron durante el ejercicio fiscal 2015 el 15.9 % del total efectuados por las empresas de este Sector. Asimismo, los pagos por concepto de gastos financieros representaron el 13.4 % de las erogaciones totales. El gasto asignado al pago de la factura eléctrica representó el 4.2 % del total.



Fuente: Oficina Nacional de Estadística (ONE), resultados preliminares de la Encuesta Nacional de Actividad Económica (ENAE) 2016.



### 3.3.3. Utilidad del ejercicio y rentabilidad de las empresas

La utilidad de las empresas en un ejercicio contable se obtiene a partir de la diferencia entre los ingresos obtenidos y el valor total de los gastos efectuados, más las remuneraciones pagadas a los empleados y la depreciación de las maquinarias y equipos. Dicho indicador permite valorar los beneficios económicos generados por las unidades económicas, como resultado de la realización de actividades productivas en un periodo fiscal determinado.

En este contexto, a partir de los resultados que se presentan en el Cuadro 2, se estima que las utilidades en el Sector de la Información y las Comunicaciones, durante el ejercicio fiscal del 2015, ascendieron a RD\$54,769.80 millones.

**Cuadro 2**  
 REPÚBLICA DOMINICANA  
 Utilidad del ejercicio de las empresas del sector de la Información y las Comunicaciones por componente, 2015

Componentes	Millones RD\$
<b>Utilidad del ejercicio/1</b>	<b>54,769.80</b>
Utilidad promedio	115.30
Ingresos	252,488.14
Costos y gastos	132,614.81
Remuneraciones	28,288.85
Depreciación	36,814.69

/1 La utilidad del ejercicio es igual a los ingresos menos los gastos, las remuneraciones y la depreciación

Fuente: Oficina Nacional de Estadística (ONE), resultados preliminares de la Encuesta Nacional de Actividad Económica (ENAE) 2016.

A partir de las cifras del Cuadro 3, se confirma que durante el 2015 las empresas del Sector formal de la Información y las Comunicaciones generaron ingresos superiores a los costos y a los gastos en que incurrieron para la producción de bienes y servicios, así como a los pagos destinados a la contratación de capital humano, a la depreciación de los equipos y de las maquinarias utilizadas para sus actividades productivas, obteniendo una rentabilidad económica que se ubicó en 21.7 %.

**Cuadro 3**  
 REPÚBLICA DOMINICANA  
 Rentabilidad de las empresas del sector de la Información y las comunicaciones, 2015

Componentes	Millones RD\$
Rentabilidad	21.7%
Utilidad del ejercicio/1	54,769.80
Ingresos	252,488.14

/1 La rentabilidad es igual a la utilidad del ejercicio sobre los ingresos

Fuente: Oficina Nacional de Estadística (ONE), resultados preliminares de la Encuesta Nacional de Actividad Económica (ENAE) 2016.

## 4. Anexos

**Cuadro A.1**

REPÚBLICA DOMINICANA: Macrovariables de las empresas del sector Información y comunicaciones, según indicador macro, año 2015

Indicador	Millones de RD\$
Valor Bruto de Producción	220,904.38
Consumo Intermedio	167,166.58
Valor agregado	53,737.80
Remuneraciones	31,284.88

**Cuadro A.2**

REPÚBLICA DOMINICANA: Valor Bruto de Producción de las empresas del sector Información y comunicaciones, según componente, año 2015

Componente	Millones de RD\$	%
<b>Total</b>	<b>220,904.38</b>	<b>100.0%</b>
Industrial	752.23	0.3%
Servicios	211,458.64	95.7%
Comercio	5,760.74	2.6%
Construcción y fabricación por cuenta propia	19.91	0.0%
Otras fuentes	2,912.86	1.3%

**Cuadro A.3**

REPÚBLICA DOMINICANA: Cantidad y porcentaje de empleados dependientes de las empresas del sector Información y comunicaciones, según sexo, año 2015

Sexo	Cantidad	Porcentaje
<b>Total</b>	<b>51,236</b>	<b>100.0%</b>
Hombres	34,198	66.7%
Mujeres	17,039	33.3%

**Cuadro A.4**

REPÚBLICA DOMINICANA: Total, porcentaje y promedio de las remuneraciones de las empresas del sector Información y comunicaciones, según componente, año 2015 (en millones RD\$)

Componente	Total	%	Promedio
<b>Remuneraciones totales</b>	<b>31,284.88</b>	<b>100.0%</b>	<b>65.86</b>
Sueldos y salarios nominales	28,288.85	90.4%	59.56
Aportes Patronales	2,996.04	9.6%	6.31

**Cuadro A.5**

REPÚBLICA DOMINICANA: Total y promedio de las remuneraciones de las empresas del sector Información y comunicaciones, según rango de empleados, año 2015 (en millones RD\$)

Rango de empleados	Total remuneraciones	Promedio
<b>Total</b>	<b>31,284.88</b>	<b>65.86</b>
10 A 29	1,553.48	5.56
30 A 49	1,343.40	17.27
50 A 99	1,851.30	30.75
100 A 249	1,240.65	51.76
250 O MÁS	25,296.06	754.01

**Cuadro A.6**

REPÚBLICA DOMINICANA: Total de sueldos y salarios de las empresas del sector Información y comunicaciones, según componentes, año 2015

Componentes	Millones RD\$
<b>Total de sueldos y salarios</b>	<b>28,288.85</b>
Sueldos y salarios nominales	18,283.37
Regalía Pascual	1,432.88
Bono vacacional	419.07
Salario en especie	88.70
Comisiones	2,812.94
Otras remuneraciones	5,251.88

**Cuadro A.7**

REPÚBLICA DOMINICANA: Aportes patronales de las empresas del sector Información y comunicaciones, según componentes, año 2015

Componentes	Millones RD\$
<b>Total aportes patronales</b>	<b>2,996.04</b>
Cotizaciones a la TSS	2,762.10
Aporte al sistema complementario	79.03
Otros aportes aptronales	154.90

**Cuadro A.8**

REPÚBLICA DOMINICANA: Ingresos de las empresas del sector Información y comunicaciones, según componente, año 2015

Componente de ingresos	Millones RD\$	%
<b>Total de ingresos</b>	<b>252,488.14</b>	<b>100.0%</b>
Ventas de bienes producidos por la empresa	2,260.25	0.9%
Trabajos de fabricación realizados para terceros	175.51	0.1%
Ingresos por ventas de mercaderías de bienes y servicios revendidos sin transformación	7,564.78	3.0%
Ingresos por prestaciones de servicios	234,100.25	92.7%
Ingresos por alquileres o arrendamientos	0.27	0.0%
Ingresos financieros	455.00	0.2%
Ingresos por transferencias y/o donaciones percibidas	342.81	0.1%
Subvenciones	0.10	0.0%
Ingresos extraordinarios	4,676.31	1.9%
Otros ingresos	2,912.86	1.2%

**Cuadro A.9**

REPÚBLICA DOMINICANA: Gastos de las empresas del sector Información y comunicaciones, según componente, año 2015

Componente del gasto	Millones RD\$	%
<b>Total gasto</b>	<b>132,614.8</b>	<b>100.0%</b>
Costo de la materia prima y materiales consumidos para la producción de bienes	1,325.6	1.0%
Trabajos de fabricación realizados por terceros con materia prima de la empresa	0.0	0.0%
Costo de mercadería de bienes y servicios revendidos sin transformación	2,564.0	1.9%
Costos de insumos y/o materiales consumidos para la producción de servicios	42,396.6	32.0%
Gastos en envases y envolturas	20.4	0.0%
Reparación de mantenimiento de edificaciones, maquinarias, equipos y gastos informáticos	2,113.9	1.6%
Alquileres pagados	5,416.4	4.1%
Servicios de personal (Personas morales)	525.0	0.4%
Honorarios profesionales (Personas físicas)	403.1	0.3%
Comisiones pagadas a terceros por servicios no financieros	1,921.8	1.4%
Combustibles y lubricantes consumidos (Si la empresa es de transporte ir al punto 4)	2,953.4	2.2%
Factura eléctrica	5,506.2	4.2%
Otros servicios (teléfono, publicidad, gas, agua, etc.)	6,604.4	5.0%
Gastos en capacitación, investigación y desarrollo	55.5	0.0%
Fletes y acarreo	67.8	0.1%
Prima de seguros no sociables	510.1	0.4%
Gastos financieros	17,764.3	13.4%
Gastos por amortización y depreciación	21,049.8	15.9%
Gastos de exportación	9.2	0.0%
Gastos extraordinarios	14,869.8	11.2%
Otros gastos (Materiales, útiles de oficina, viáticos, etc.)	6,537.6	4.9%

**Cuadro A.10**

REPÚBLICA DOMINICANA: Utilidad del ejercicio de las empresas del sector Información y comunicaciones, según componente, año 2015

Componentes	Millones RD\$
Utilidad del ejercicio/1	54,769.80
Utilidad promedio	115.30
Ingresos	252,488.14
Costos y gastos	132,614.81
Remuneraciones	28,288.85
Depreciación	36,814.69

/1 La utilidad del ejercicio es igual a los ingresos menos los gastos, las remuneraciones y la depreciación

**Cuadro A.11**

REPÚBLICA DOMINICANA: Rentabilidad de las empresas del sector Información y comunicaciones, según componente, año 2015

Componentes	Millones RD\$
Rentabilidad	21.7%
Utilidad del ejercicio/1	54,769.80
Ingresos	252,488.14

/1 La rentabilidad es igual a la utilidad del ejercicio sobre los ingresos



## 5. Glosario

### **Producción**

Es la actividad en la cual una empresa utiliza insumos para, mediante la aplicación de ciertas técnicas y procesos, se obtienen nuevos bienes o servicios, distintos a los usados. Existen dos clases principales de productos: bienes y servicios, por lo que es necesario examinar sus características para estar en capacidad de distinguir entre las actividades productivas y las que no lo son.

Los bienes son objetos físicos demandados sobre los que se pueden establecer derechos de propiedad, y cuya titularidad puede transferirse de una unidad institucional a otra mediante transacciones económicas realizadas en los mercados.<sup>2</sup>

Los bienes se demandan porque pueden utilizarse para satisfacer las necesidades de consumo de los hogares y de la comunidad; o para producir otros bienes y servicios. Por su parte, la producción y el intercambio de bienes son actividades totalmente separadas. Algunos bienes nunca se pueden intercambiar, mientras que otros pueden comprarse y venderse muchas veces. La separación entre la producción de un bien y su posterior venta o reventa es una característica económica de los bienes que no es compartida por los servicios.

Los servicios son productos heterogéneos producidos por pedido, que consisten en cambios en las condiciones de las unidades que los consumen, y que son el resultado de las actividades realizadas por sus productores según demanda de los consumidores. En el momento de concluir su producción, los servicios han sido suministrados a sus consumidores.<sup>3</sup>

### **Consumo de capital fijo**

El consumo de capital fijo es un costo de la producción. Puede definirse, en términos generales, como la declinación experimentada durante el período contable en el valor corriente del inventario de activos fijos que posee y que utiliza un productor, como consecuencia del deterioro físico, de la obsolescencia normal o de daños accidentales normales.

Se excluye el valor de los activos fijos destruidos por actos de guerra o por acontecimientos excepcionales, como los grandes desastres naturales que ocurren con muy escasa frecuencia.

El consumo de capital fijo se define en el SCN, de forma que sea teóricamente adecuado y relevante para los fines del análisis económico. Su valor puede desviarse considerablemente de la depreciación, tal como se registra en la contabilidad de la empresa, o la que se emplea para efectos de tributación, especialmente cuando hay inflación.<sup>4</sup>

### **Consumo intermedio (CI)**

El consumo intermedio consiste en el valor de los bienes y servicios consumidos como insumos debido a un proceso de producción, siendo excluidos los activos fijos cuyo consumo se registra como consumo de capital fijo.

2 SCN 1993, VI-2. División de estadísticas, Naciones Unidas; pág.176.

3 SCN 1993, VI-2. División de estadísticas, Naciones Unidas; pág.231.

4 SCN 1993, VI-53. División de estadísticas, Naciones Unidas; pág.281.

Los bienes o servicios pueden transformarse o consumirse en el proceso productivo. Algunos insumos reaparecen después de haber sido transformados y se incorporan en los productos. Por ejemplo, el grano puede transformarse en harina, que a su vez puede transformarse en pan. Otros insumos son consumidos o usados totalmente, por ejemplo: la electricidad y la mayoría de los servicios. El consumo intermedio excluye otros costos de producción como los costos laborales, los costos financieros y los impuestos sobre la producción. En el SCN estos costos que se excluyen del CI se consideran ingresos generados para la economía durante el proceso de producción.<sup>5</sup>

### **Depreciación o amortización**

Corresponde a la disminución del rendimiento experimentada durante el periodo contable, en el valor del inventario de activos fijos e intangibles que posee y utiliza la empresa.

### **Formación bruta de capital**

Se refiere a la inversión en bienes de capital.

La formación bruta de capital sirve para medir la variación del inventario: los edificios, el equipo y las existencias, para producir más bienes y servicios e incluye:

- a) la formación bruta de capital fijo;
- b) las variaciones en las existencias;
- c) las adquisiciones, menos las enajenaciones de objetos valiosos.

### **Formación bruta de capital fijo**

La formación bruta de capital fijo se mide por el valor total de las adquisiciones menos las disposiciones de activos fijos efectuadas por el productor durante el período contable; más ciertas adiciones al valor de los activos no producidos realizadas por la actividad productiva de las unidades institucionales.

Los activos fijos son tangibles o intangibles; se obtienen como resultado de procesos de producción, y a su vez se utilizan continuamente en otros procesos de producción.<sup>6</sup>

### **Persona ocupada y no ocupada**

Una persona, para ser clasificada como ocupada, es decir como trabajador asalariado o autónomo, tiene que dedicarse a una actividad que se encuentre en la producción del SCN.

Son personas no ocupadas las desempleadas, y las que no forman parte de la fuerza de trabajo.

Existe una relación entre el empleador (empresa) y el asalariado (persona) cuando hay un acuerdo (que puede ser formal o informal, normalmente voluntario en ambas partes), en virtud del cual la persona trabaja para la empresa a cambio de una remuneración en dinero o en especie. La remuneración se fundamenta, generalmente, en el tiempo dedicado al trabajo, o en algún otro indicador referente a la cantidad de trabajo realizado.

Para efectos de la ENAE se entiende por personas ocupadas la suma del personal dependiente y el no dependiente.

<sup>5</sup> SCN 1993, VI-45. División de estadísticas, Naciones Unidas; pág.273.

<sup>6</sup> SCN 1993. División de estadísticas, Naciones Unidas ; pág.431.

### **Remuneración de los empleados**

La remuneración de los empleados se refiere al total, en dinero o en especie, que paga una empresa a una persona en compensación por el trabajo realizado durante el período, establecido en el convenio (como la forma de pago semanal, quincenal...).<sup>7</sup>

Para fines de la ENAE, las remuneraciones totales corresponden a la suma de las remuneraciones corrientes más los aportes a los sueldos por los empleadores.

### **Valor Agregado (VA)**

Es el saldo contable de la cuenta de producción de una unidad o sector institucional, o de un establecimiento o industria. Mide el valor creado por la producción, y puede calcularse antes o después de deducir el consumo de capital fijo de los activos fijos utilizados.

(a) el valor agregado bruto se define como el valor de la producción menos el valor del Consumo Intermedio (CI);

(b) el valor agregado neto se define como el valor de la producción menos los valores del Consumo Intermedio (CI) y del consumo de capital fijo.<sup>8</sup>

En definitiva, el valor agregado es el valor adicional que adquieren los bienes y servicios al ser transformados durante el proceso productivo. Es una medida libre de duplicaciones y se obtiene deduciendo de la producción bruta el valor de los bienes y servicios utilizados como insumos intermedios. También puede calcularse por la suma de los pagos a los factores de producción; es decir, la remuneración de asalariados, el consumo de capital fijo, el excedente de operación, y los impuestos a la producción netos de los subsidios correspondientes.

### **Valor Bruto de Producción (VBP)**

Es la suma total de los valores de los bienes y servicios producidos por una sociedad; ya sean bienes intermedios que se utilizan en el proceso productivo, o de artículos que se destinan al consumidor final.

En el caso del Gobierno, es igual a la suma de los costos de los bienes y servicios producidos. El VBP también es igual al Consumo Intermedio (CI) más el Valor Agregado (VA).

### **Utilidad del ejercicio**

La utilidad reportada por las empresas en un ejercicio contable se obtiene a partir de la diferencia entre los ingresos obtenidos y el valor total de los gastos efectuados, más las remuneraciones pagadas a los empleados y la depreciación de la maquinaria y el equipo de trabajo. Dicho indicador permite valorar los beneficios económicos generados por las empresas vinculados a la realización de las actividades productivas en un periodo fiscal determinado.

### **Rentabilidad**

La rentabilidad de las empresas se define como la utilidad del ejercicio obtenido por las mismas sobre sus ingresos total

<sup>7</sup> SCN 1993. División de estadísticas, Naciones Unidas; pág.308.

<sup>8</sup> SCN 1993, VI-65. División de estadísticas, Naciones Unidas; pág.294.



2016

**ENAE**

*Encuesta Nacional de Actividad Económica*

Av. México esq. Leopoldo Navarro  
Edificio de Oficinas Gubernamentales  
Juan Pablo Duarte, Piso 9, Santo Domingo, D.N.  
República Dominicana.

Tel.: 809.682.7777 Fax: 809.685.4424  
Email: [info@one.gob.do](mailto:info@one.gob.do)  
[www.one.gob.do](http://www.one.gob.do)

Todos los derechos reservados.  
Se prohíbe la reproducción total o parcial.  
Marzo 2016.